

XII. ДЕМОГРАФИК ҲОЛАТ

Дастлабки маълумотларга кўра, 2018 йилнинг 1 январь ҳолатига вилоят доимий аҳолисининг сони 1 324,9 минг кишини ташкил этиб, йил бошидан 23,9 минг кишига ёки 101,8 фоизга кўпайди. Шундан, 622,2 минг киши – шаҳар жойларида (жами аҳоли сонининг 47,0 фоизи) ва 702,7 минг киши – қишлоқ жойларида (53,0 фоизи) истиқомат қилади.

Жиззах вилоятининг ҳудудлари бўйича доимий аҳоли сони тўғрисида маълумот (2018 йилнинг 1 январь ҳолатига)

	Доимий аҳоли сони, минг киши			Доимий аҳоли сонининг ўсиш суръати, фоизда		
	жами	шу жумладан:		жами	шу жумладан:	
		шаҳар	қишлоқ		шаҳар	қишлоқ
Жиззах вилояти	1 324,9	622,2	702,7	101,8	101,7	102,0
<i>шаҳар:</i>						
Жиззах	171,9	171,9	0,0	101,4	101,4	0,0
<i>туманлар:</i>						
Арнасой	44,5	15,2	29,3	101,4	100,7	101,7
Бахмал	149,2	40,0	109,2	102,0	101,0	102,3
Ғаллаорол	164,4	58,3	106,1	101,7	101,0	101,9
Ш.Рашидов	207,8	83,3	124,5	102,4	102,1	102,6
Дўстлик	63,1	26,8	36,3	101,6	101,5	101,7
Зомин	154,6	72,4	82,2	91,9	95,5	88,9
Зарбдор	83,6	47,4	36,2	127,8	113,9	152,1
Зафаробод	48,0	22,0	26,0	101,5	101,9	101,2
Мирзачўл	49,3	27,3	22,0	102,5	103,0	101,9
Пахтакор	71,8	35,4	36,4	101,7	101,7	101,7
Фориш	89,5	16,5	73,0	101,6	101,9	101,5
Янгиобод	27,2	5,7	21,5	101,5	103,6	100,9

Январь-декабрда вилоят бўйича аҳолининг табiiй ҳаракати коэффициентлари

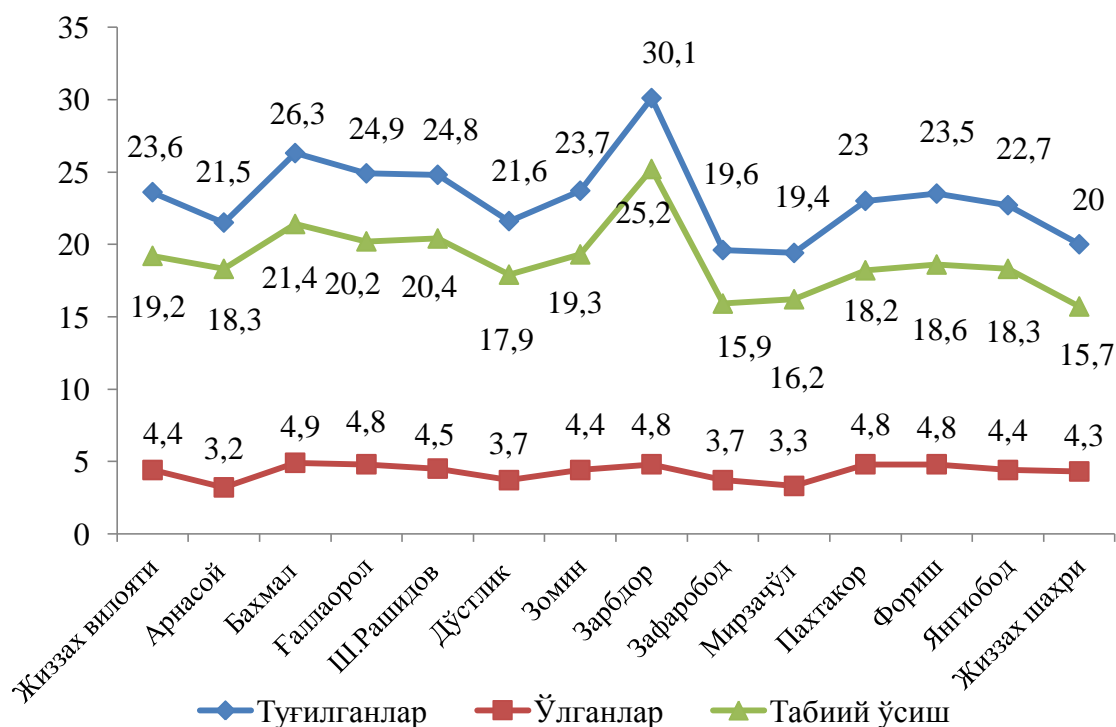
Кўрсаткичлар	Минг киши		1000 аҳолига нисбатан	
	2016 йил	2017 йил	2016 йил	2017 йил
Туғилганлар	31,6	31,0	24,5	23,6
Ўлганлар	5,4	5,8	4,2	4,4
<i>шу жумладан:</i>				
бир ёшгача болалар	0,4	0,4	11,1	13,5
Никоҳлар, мингта	11,3	13,1	8,8	9,9
Ажралишлар, мингта	0,9	1,1	0,7	0,9

Туғилиш. 2017 йилнинг январь-декабрида туғилганлар сони 31,0 минг кишини ташкил этди ва 2016 йилнинг шу даврига (31,6 минг киши) нисбатан -0,6 минг кишига камайди, шунга мос равишда туғилиш коэффиценти 23,6 промиллени ташкил қилди.

Туғилиш коэффиценти сизиларли камайиши Арнасой (23,6 промилледан 21,5 промиллегача), Галларол (25,3 промилледан 24,9 промиллегача), Дўстлик (23,2 промилледан 21,6 промиллегача) Зафаробод (23,0 промилледан 19,6 промиллегача), Бахмал (27,9 промилледан 26,3 промиллегача), Пахтакор (25,8 промилледан 23,0 промиллегача) туманлари ҳиссасига тўғри келади.

Аҳолининг табиий ҳаракати коэффиценти

2017 йилнинг январь-декабрь ҳолатига (1 000 аҳолига нисбатан, промилле)



Ўлим. 2017 йилнинг январь-декабрида ўлганлар сони 5,8 минг кишини ташкил қилди ва 2016 йилнинг шу даврига (5,4 минг киши) нисбатан 0,4 минг кишига кўпайди, мос равишда ўлим коэффиценти 4,4 промиллени ташкил қилди (2016 йил январь-декабрида 4,2 промилле бўлган).

Ўлим коэффициентининг сезиларли ўсиши Фориш (4,4 дан 4,8 промиллегача), Пахтакор (4,5 дан 4,8 промиллегача), Ш.Рашидов (4,1 дан 4,5 промиллегача), Зарбдор (3,9 дан 4,8 промиллегача), Зомин (4,3 дан 4,4 промиллегача), Бахмал (4,6 дан 4,9 промиллегача), туманлари ва Жиззах шаҳри (4,1 дан 4,3 промиллегача) ҳиссасига тўғри келади.

Ўлим даражасининг энг паст кўрсаткичи Арнасой (3,2 промилле), Мирзачул (3,3 промилле), Дустлик (3,7 промилле) туманлари ҳиссасига тўғри келди.

Ўлганлар умумий сонидан 52,9 фоизи – қон айланиш тизими касалликларидан, 9,2 фоизи – ўсма касалликларидан, 9,7 фоизи – бахтсиз ҳодиса, захарланиш ва жароҳатлардан, 5,8 фоизи – овқат ҳазм қилиш органлари касалликларидан, 5,7 фоизи – нафас олиш органлари касалликларидан, 1,4 фоизи – инфекция ва паразитар касалликларидан, 15,3 фоизи – бошқа касалликлардан вафот этган.

Ўлганлар умумий сонининг таркибий тузилиши

(2017 йилнинг январь-декабрь ҳолатига)



Дастлабки маълумотларга кўра, 2017 йилнинг январь-декабрь ҳолатига 8 та оналар ўлими рўйхатга олинган ва оналар ўлими коэффициенти 25,8 промиллени (100 минг тирик туғилганга нисбатан) ташкил қилди.

Оналар ўлимининг юқори кўрсаткичлари Зомин – 99,4 (100 минг тирик туғилганга нисбатан) ҳиссасига тўғри келади.

Дастлабки маълумотларга кўра, 2017 йилнинг январь-декабрида бир ёшгача 0,4 мингта болалар ўлими қайд этилган. Гўдаклар ўлими коэффициенти 13,5 промиллени (2016 йил январь-декабрида 11,1 промилле бўлган) ташкил қилди.

Гўдаклар ўлимининг юқори кўрсаткичлари Фориш – 15,2 (1 000 тирик туғилганга нисбатан), Ш.Рашидов – 15,3, Бахмал – 15,8, туманлари ва Жиззах шаҳри – 15,8 ҳиссасига тўғри келади.

Бир ёшгача ўлган болаларнинг умумий сонидан 57,6 фоизи перинатал даврда юзага келадиган ҳолатлардан, 26,8 фоизи – нафас олиш органлари касалликларидан, 5,4 фоизи – туғма аномалиялардан, 0,9 фоизи – инфекция ва паразитар касалликларидан, 2,6 фоизи – бахтсиз ҳодиса, захарланиш ва жароҳатлардан, 0,2 фоизи – овқат ҳазм қилиш органлари касалликларидан, 6,4 фоизи – бошқа касалликлардан вафот этган.

Никоҳлар ва ажралишлар. 2017 йилнинг январь-декабрида фуқаролик ҳолати далолатномаларини ёзиш органларида 13,1 мингта никоҳлар ва 1,1 мингта никоҳдан ажралишлар қайд этилган, 1 000 аҳолига нисбатан никоҳ тузиш коэффиценти 9,9 (2016 йилнинг январь-декабрида 8,8 бўлган) ва никоҳдан ажралиш коэффиценти 0,9 ни (2016 йилнинг январь-декабрида 0,7 бўлган) ташкил этган.

**Январь-декабрда тузилган никоҳлар
ва никоҳдан ажралишлар сони.**

(минг бирликда)

	Тузилган никоҳлар		Никоҳдан ажралишлар	
	2016й.	2017й.	2016й.	2017й.
Жиззах вилояти	11,3	13,1	0,9	1,1
<i>шаҳар:</i>				
Жиззах	1,3	1,5	0,2	0,2
<i>туманлар:</i>				
Арнасой	0,3	0,4	0,02	0,05
Бахмал	1,4	1,7	0,08	0,1
Ғаллаорол	1,6	1,8	0,1	0,2
Ш.Рашидов	1,8	2,1	0,1	0,1
Дўстлик	0,5	0,6	0,05	0,1
Зомин	1,6	1,7	0,1	0,1
Зарбдор	0,6	0,9	0,04	0,1
Зафаробод	0,4	0,4	0,03	0,04
Мирзачўл	0,3	0,4	0,03	0,04

	Тузилган никоҳлар		Никоҳдан ажралмишлар	
	2016й.	2017й.	2016й.	2017й.
Пахтакор	0,6	0,6	0,04	0,1
Фориш	0,8	0,7	0,06	0,1
Янгиобод	0,2	0,2	0,03	0,02

Миграция. Дастлабки маълумотларга кўра, 2017 йил январь-декабрь ойларида вилоят бўйича кўчиб келганлар сони 9,3 минг кишини, шу давр мобайнида кўчиб кетганлар сони эса – 10,6 минг кишини ташкил қилди. Мос равишда миграция қолдиғи минус 1,3 минг кишини ташкил этган, 2016 йилнинг мос даврида минус 1,3 минг киши бўлган.

Январь-декабрда аҳолининг миграция кўрсаткичлари

(минг киши)

	Келганлар		Кетганлар		Миграция сальдоси	
	2016й.	2017й.	2016й.	2017й.	2016й.	2017й.
Жиззах вилояти	7,9	9,3	9,2	10,6	-1,3	-1,3
<i>шаҳар:</i>						
Жиззах	1,3	1,5	1,7	1,9	0,4	0,4
<i>туманлар:</i>						
Арнасой	0,4	0,4	0,5	0,6	0,1	0,2
Бахмал	0,8	0,9	0,9	1,1	0,1	0,2
Ғаллаорол	0,3	0,5	0,8	1,0	0,5	0,5
Ш.Рашидов	1,3	1,8	1,0	1,1	-0,3	-0,7
Дўстлик	0,5	0,7	0,7	0,8	0,3	0,1
Зомин	0,4	0,4	0,8	0,9	0,3	0,4
Зарбдор	0,8	0,7	0,5	0,6	-0,3	-0,1

Зафаробод	0,4	0,5	0,5	0,6	0,1	0,1
Мирзачўл	0,7	0,8	0,4	0,4	-0,3	-0,4
Пахтакор	0,4	0,5	0,6	0,7	0,2	0,2
Фориш	0,5	0,5	0,6	0,7	0,1	0,2
Янгиобод	0,1	0,1	0,2	0,2	0,1	0,1

Миграция сальдосининг юкори даражаси Ш.Рашидов (минус 0,7 минг киши), Мирзачўл (минус 0,4), Зарбдор (минус 0,1), қайд этилди. Миграциянинг ижобий сальдоси Ғаллаорол (плюс 0,5 минг киши), Зомин (плюс 0,4 минг киши), Жиззах шаҳрида (плюс 0,4 минг киши) ва Бахмал (плюс 0,2 минг киши) туманларида кузатилди.

XII. БАНДЛИК ВА МЕҲНАТ БОЗОРИ

2017 йилнинг январь-декабрь ойларида иқтисодий фаол аҳоли сони 492,6 минг кишини ёки аҳоли умумий сонининг 37,2 фоизини ташкил қилди.

Дастлабки маълумотларга кўра, 2017 йилнинг январь-декабрь ойларида иқтисодиётда банд бўлган аҳоли сони 468,2 минг кишини ташкил қилди ва 2016 йилнинг шу даврига нисбатан 13,4 фоизга ошди.

2017 йилнинг январь-декабрь ойларида иқтисодий фаол аҳолининг бандлик даражаси (иқтисодиётда банд аҳолининг иқтисодий фаол аҳоли сонига нисбати) 95,0 фоизни ташкил этди. Нодавлат секторида жами бандлар улуши 82,6 фоизга етиб, 2016 йилнинг шу даврида 82,3 фоизни ташкил қилган.

Давлат ва нодавлат секторида бандлар сони ¹⁾

	Жами бандлар, минг киши	шу жумладан: жами сонига нисбатан фоизда	
		давлат секторида	нодавлат секторда
Жиззах вилояти	468,2	17,4	82,6
<i>шаҳар:</i>			
Жиззах	83,7	x	x
<i>туманлар:</i>			
Арнасой	16,8	x	x
Бахмал	46,4	x	x
Ғаллаорол	54,1	x	x
Ш.Рашидов	60,9	x	x
Дўстлик	22,7	x	x
Зомин	54,0	x	x
Зарбдор	20,9	x	x
Зафаробод	19,1	x	x
Мирзачўл	21,8	x	x
Пахтакор	25,4	x	x
Фориш	32,6	x	x
Янгиобод	9,8	x	x

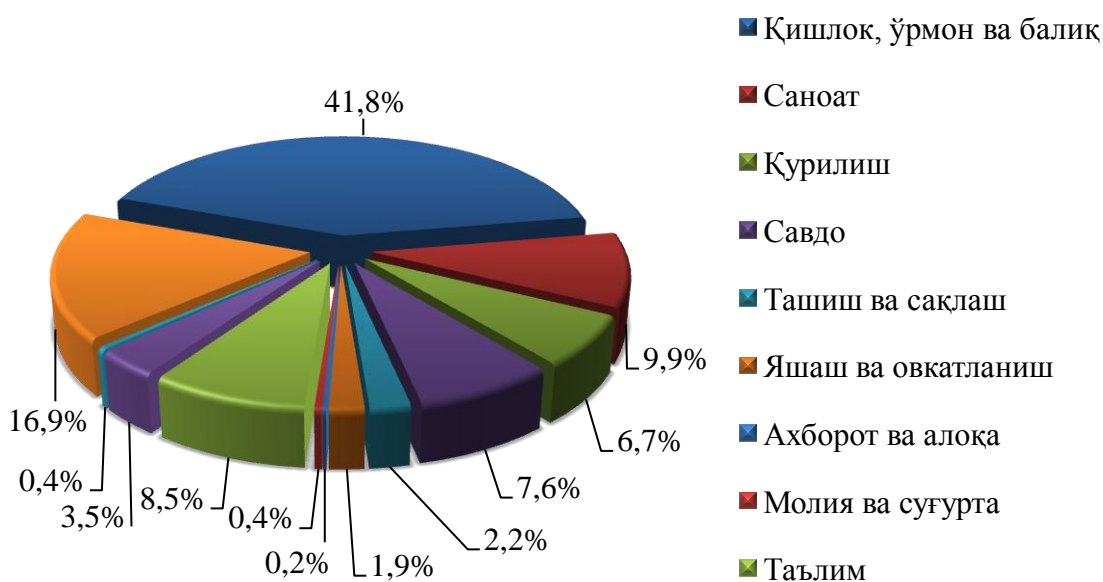
¹⁾ Дастлабки маълумот

Иқтисодий фаолият турлари бўйича иш билан бандлар сонининг сезиларли даражада ўсиши ташиш ва сақлашда (103,0 фоизга), қурилишда (102,6 фоизга), саноатда (101,1 фоизга), савдода (102,3 фоизга), қишлоқ, ўрмон ва балиқ хўжалигида (100,2 фоизга) кузатилди.

Иқтисодий фаолият турлари кесимида иш билан бандлар улуши қишлоқ, ўрмон ва балиқ хўжалигида 41,8 фоизни, саноатда 9,8 фоизни, савдода 7,6 фоизни, қурилишда 6,7 фоизни, таълимда 8,6 фоизни ташкил этди.

Иш билан бандларнинг иқтисодий фаолият турлари бўйича тақсимланиши

2017 йил январь-декабрь ҳолатига (жамига нисбатан фоизда)



Шунингдек, 2017 йилнинг январь-декабрь даврида кичик бизнес ва хусусий тадбиркорликда иш билан бандларнинг жами бандлардаги улуши 82,0 фоизни ташкил этди (2016 йил январь-декабрь 81,8 фоиз бўлган).

Ишсизлик¹⁾. 2017 йил декабрь ойи охирига меҳнат идораларида иш қидирувчилар сифатида рўйхатдан ўтган аҳоли сони 0,4 минг кишини ташкил қилди ва бу кўрсаткич 2016 йилнинг шу даврига (0,1 минг киши бўлган) нисбатан 3 мартага кўпайган.

Ўзбекистон Республикаси Вазирлар Маҳкамасининг 2007 йил 24 майдаги 106–сонли қарори билан тасдиқланган ишга жойлаштиришга муҳтож меҳнат билан банд бўлмаган аҳолини ҳисобга олиш методикасига асосан аниқланган ишсизлар сони 2017 йил январь-декабрь ойларида 24,4 минг кишини ташкил қилди ва иқтисодий фаол аҳоли сонига нисбатан ишсизлик даражаси 4,9 фоизни ташкил этди.

¹⁾ Бандлик ва меҳнат муносабатлари вазирлиги маълумотлари асосида