

2023– yilning yanvar–dekabr oylarida Jizzax viloyatining qishloq, oʻrmon va baliqchilik xoʻjaligi

Dastlabki ma'lumotlarga ko'ra, 2023– yilning yanvar–dekabr oylarida qishloq, oʻrmon va baliqchilik xoʻjaligi mahsulot (xizmat) larining umumiy hajmi 27 577,1 mlrd. soʻmni yoki 2022– yilning mos davriga nisbatan 104,1 % ni, shu jumladan, dehqonchilik va chorvachilik, ovchilik va ushbu sohalarda koʻrsatilgan xizmatlar– 26 830,1 mlrd. soʻmni (104,1 %), oʻrmon xoʻjaligi– 428,3 mlrd. soʻmni (103,2 %), baliqchilik xoʻjaligi– 317,1 mlrd. soʻmni (100,9 %) tashkil qildi. Respublika qishloq, oʻrmon va baliqchilik xoʻjaligitaribida Jizzax viloyatining ulushi 6,5 % ni tashkil etdi.

**27 577,1****Jizzax viloyati boʻyicha
qishloq, oʻrmon va baliqchilik xoʻjaligi
mahsulot (xizmat)larining hajmi, mlrd. soʻm**

01

**26 830,1****Dehqonchilik va chorvachilik, ovchilik
va ushbu sohalarda koʻrsatilgan xizmatlar**

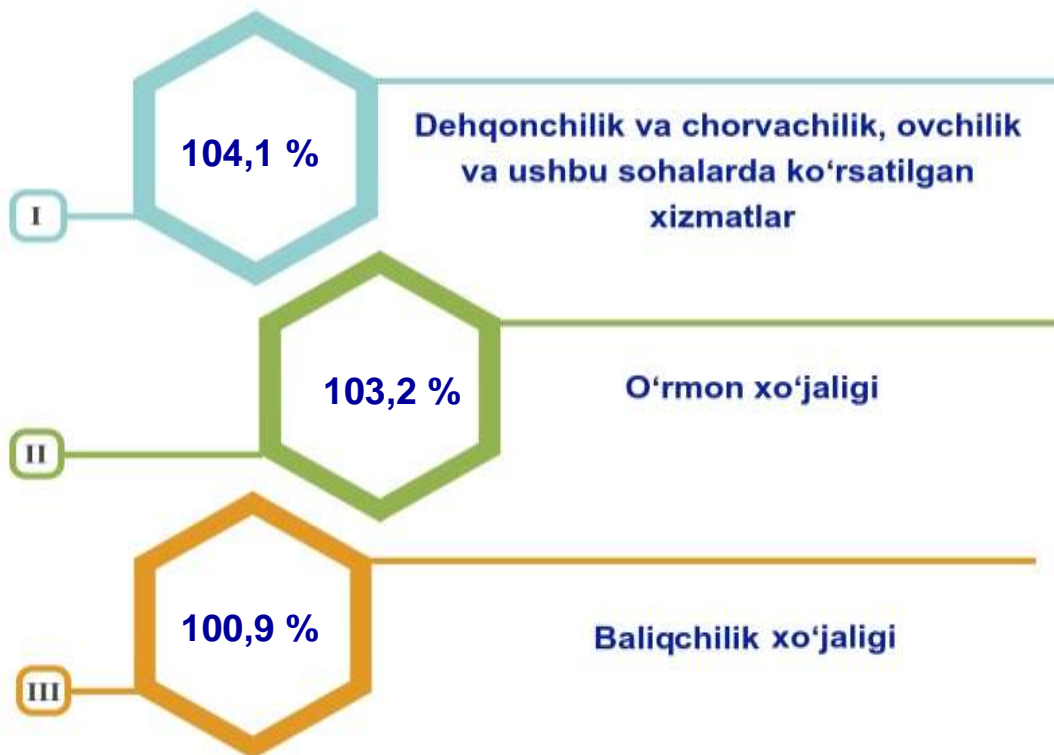
02

**428,3****Oʻrmon xoʻjaligi**

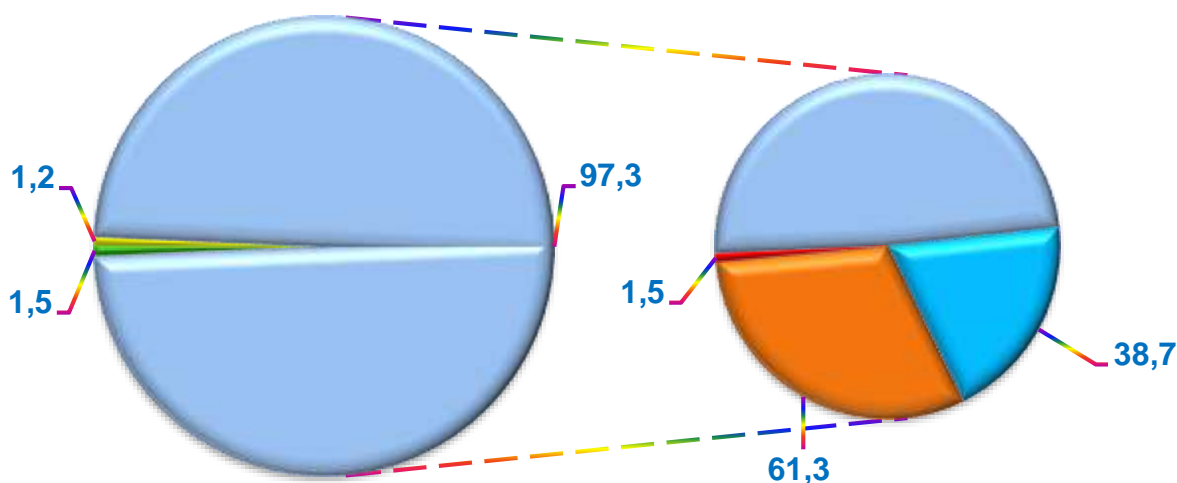
03

**317,1****Baliqchilik xoʻjaligi**

Qishloq, o‘rmon va baliqchilik xo‘jaligi mahsulot (xizmat)lar hajmining o‘shish sur‘ati



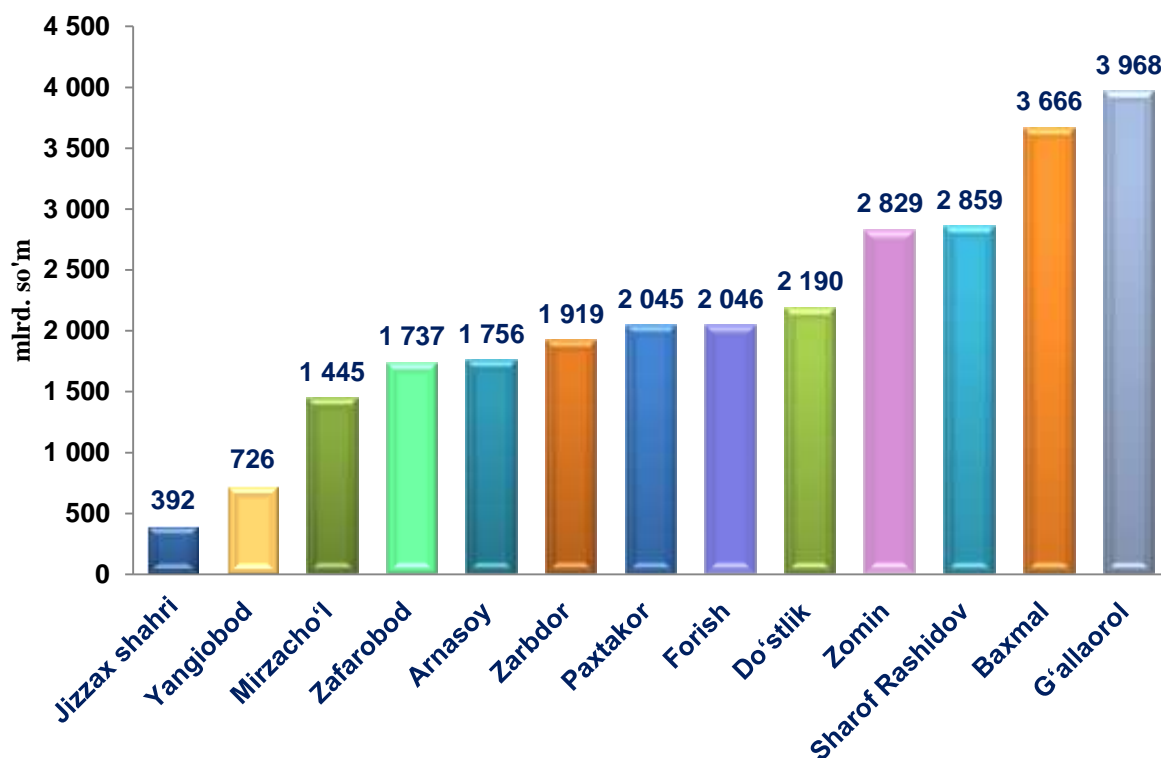
Qishloq, o‘rmon va baliqchilik xo‘jaligi mahsulot(xizmat)lari umumiy hajmining taqsimlanishi(%)



- O‘rmon xo‘jaligi
- Baliqchilik xo‘jaligi
- Dehqonchilik va chorvachilik, ovchilik va ushbu sohalarda ko‘rsatilgan xizmatlar
- Dehqonchilik
- Chorvachilik
- Ovchilik va qishloq xo‘jaligi sohasidagi xizmatlar

2023– yilning yanvar–dekabr yakunlariga ko‘ra, qishloq, o‘rmon va baliqchilik xo‘jaligi mahsulot (xizmat)lar umumiy hajmining 97,3 % i – dehqonchilik va chorvachilik, ovchilik va ushbu sohalarda ko‘rsatilgan xizmatlar, 1,5 % i – o‘rmon xo‘jaligi, 1,2 % i – baliqchilik xo‘jaligi hissasiga to‘g‘ri keladi.

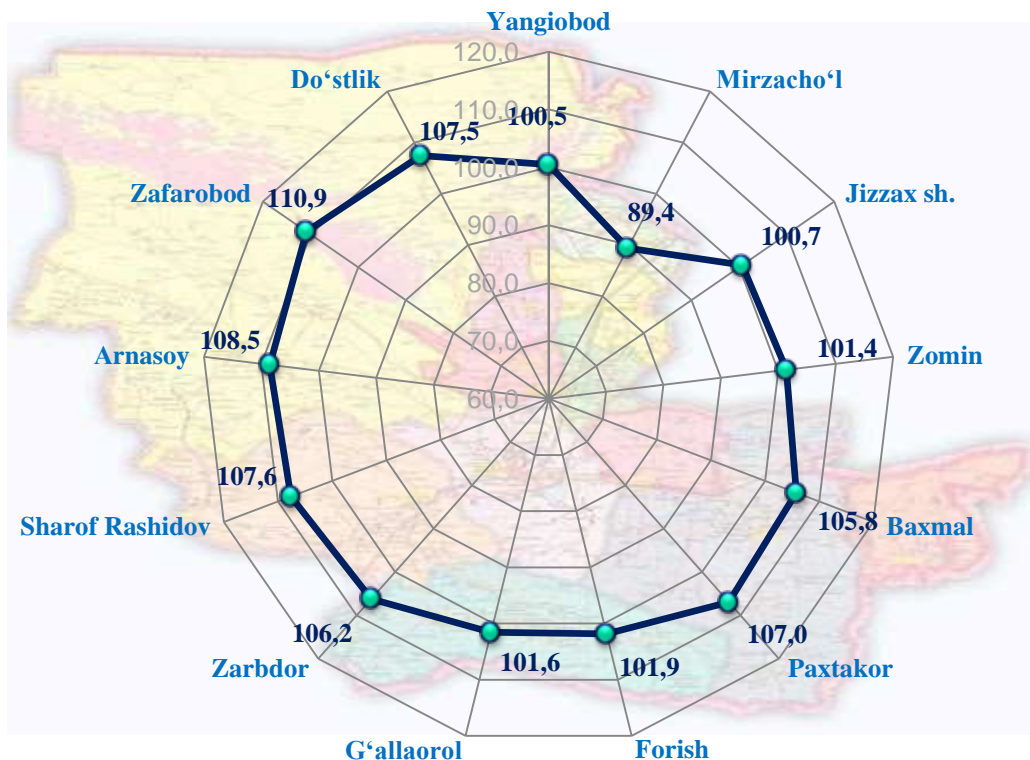
Shahar va tumanlar kesimida qishloq, o‘rmon va baliqchilik xo‘jaligi mahsulot (xizmat)larining hajmi



2022– yilning yanvar–dekabr oylarida, shahar va tumanlar kesimida qishloq, o‘rmon va baliqchilik xo‘jaligi mahsulot (xizmat)larining eng yuqori hajmi G‘allaorol (3967,9 mlrd. so‘m) va Baxmal (3666,0 mlrd. so‘m) tumanlariga qayd etildi. Aksincha kam hajmga ega hududlarga Jizzax shahri (392,3 mlrd. so‘m), Yangiobod (725,8 mlrd. so‘m) va Mirzacho‘l (1445,0 mlrd. so‘m) tumanlarini keltirib o‘tish mumkin.

Viloyat ko‘rsatkichidan (104,1 %) yuqori o‘shish sur‘atlari Zafarobod (110,9), Arnasoy (108,5 %), Sharof Rashidov (107,6), Do‘stlik (107,5 %), Paxtakor (107,0) Zarbdor (106,2 %), Baxmal (105,8), tumanlarida kuzatildi. Forish (101,9 %), G‘allaorol (101,6), Zomin (101,4 %), Jizzax shahrida (100,7 %), Yangiobod (100,5) Mirzacho‘l (89,4 %), tumanlari esa aksincha o‘shish sur‘atlari pastligi kuzatildi.

Hududlar bo'yicha qishloq, o'rmon va baliqchilik xo'jaligi mahsulot (xizmat)larining o'sish sur'ati

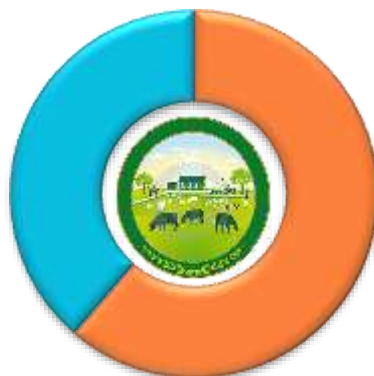


Qishloq xo'jaligi mahsulotlari

2023–yilning yanvar–dekabr oylarida ishlab chiqarilgan qishloq xo'jaligi mahsulotlari hajmi 26 401,6 mlrd. so'mni yoki 2022–yilning mos davriga nisbatan 104,0 % ni, shu jumladan, dehqonchilik mahsulotlari – 10 220,7 mlrd. so'mni (107,2%), chorvachilik mahsulotlari – 10 220,7 mlrd. so'mni (107,2 %) tashkil qildi.

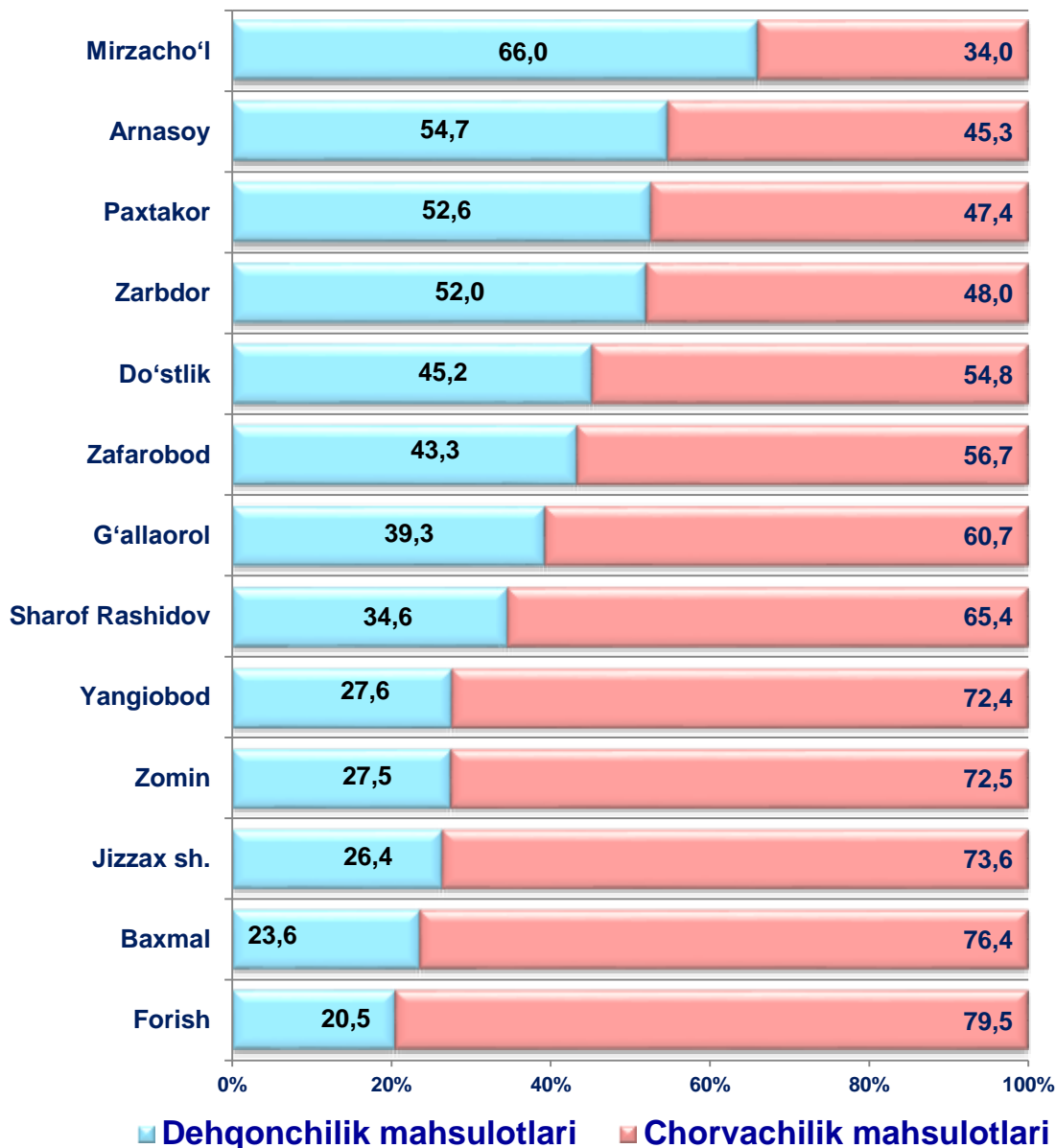
Qishloq xo'jaligi mahsulotlari ishlab chiqarish hajmida dehqonchilik va chorvachilik mahsulotlarining ulushi

38,7 %
Dehqonchilik mahsulotlari

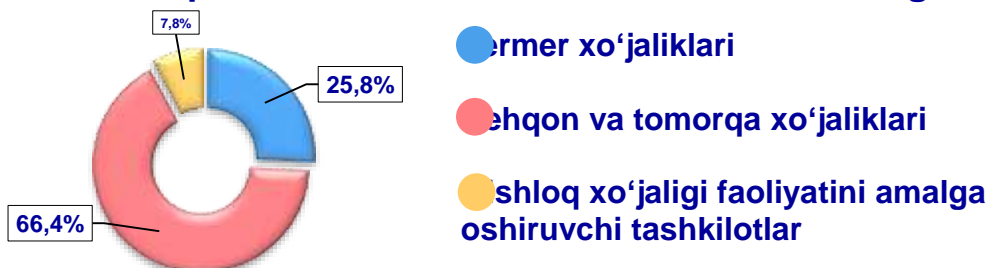


61,3 %
Chorvachilik mahsulotlari

Ishlab chiqarilgan qishloq xo'jaligi mahsulotlari hajmining hududlar kesimida taqsimlanishi (%)

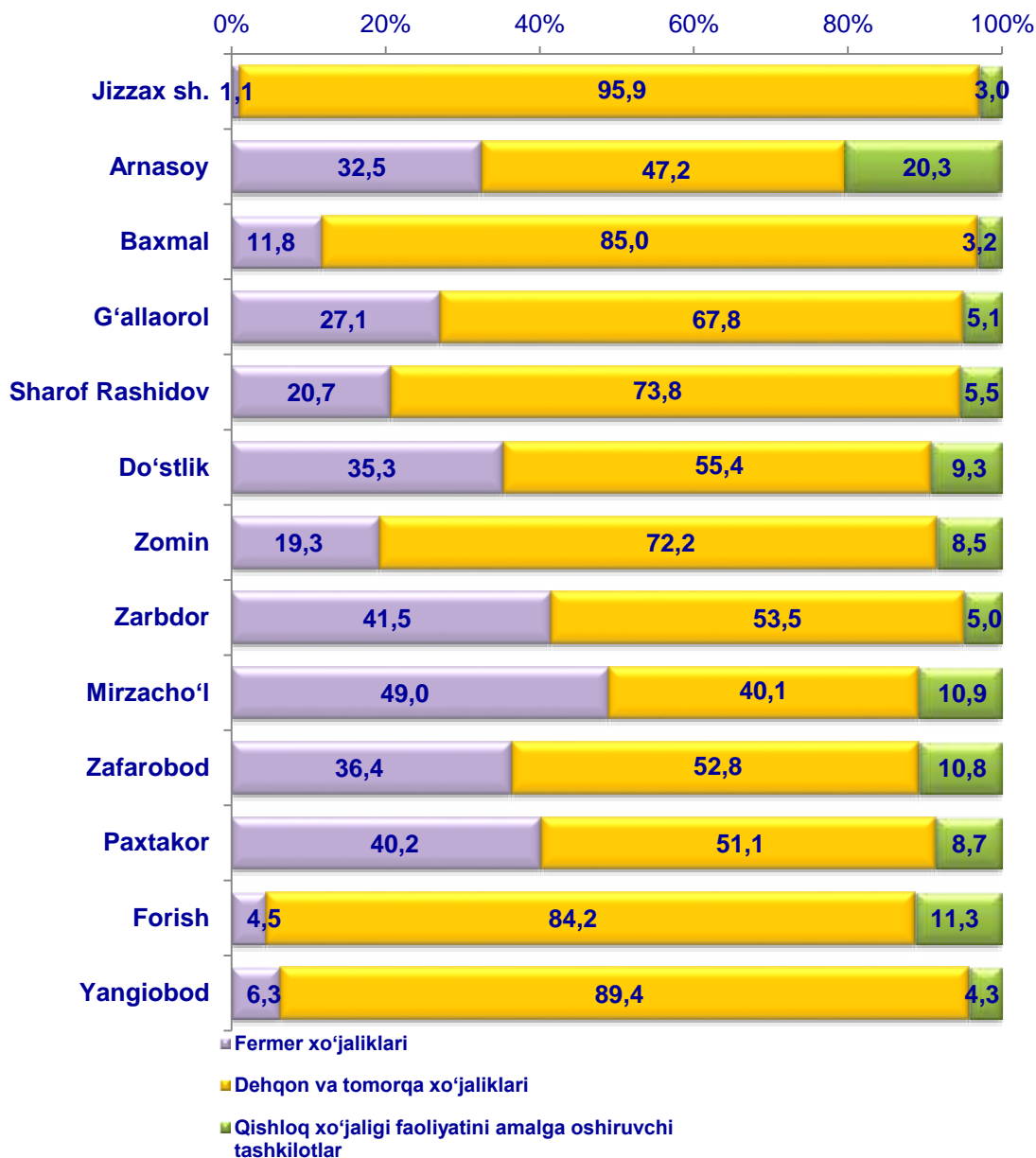


Qishloq xo'jaligi mahsulotlari ishlab chiqarish hajmida dehqonchilik va chorvachilik mahsulotlarining ulushi



Xo'jalik toifalari bo'yicha tahlillar, qishloq xo'jaligi mahsulotlari umumiy hajmining 66,4 % i – dehqon va tomorqa xo'jaliklariga, 25,8 % i – fermer xo'jaliklariga, 7,8 % i – qishloq xo'jaligi faoliyatini amalga oshiruvchi tashkilotlarga to'g'ri kelishini ko'rsatmoqda.

Ishlab chiqarilgan qishloq xo'jaligi mahsulotlarining hududlar bo'yicha xo'jalik toifalari kesimida taqsimlanishi (%)



2023-yilning yanvar–dekabr oylari yakuniga ko'ra yetishtirilgan qishloq xo'jaligi mahsulotlari tarkibidagi fermer xo'jaliklarining ulushi bo'yicha eng yuqori ko'rsatkich Mirzacho'l tumanida (49,0 %), dehqon va tomorqa xo'jaliklarining eng yuqori ulushi Jizzax shahrida (95,9 %), qishloq xo'jaligi faoliyatini amalga oshiruvchi tashkilotlarning eng yuqori ulushi Arnasoy tumanida (20,9 %) qayd etildi.

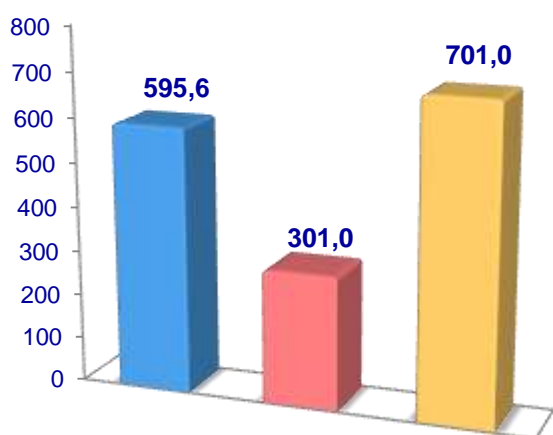
Fermer xo'jaliklarining qishloq xo'jaligi mahsuloti tarkibidagi ulushi bo'yicha eng kam ko'rsatkich Jizzax shahrida (1,1 %), dehqon va tomorqa xo'jaliklarining eng kam ulushi Mirzacho'l tumanida (40,1 %), qishloq xo'jaligi faoliyatini amalga oshiruvchi tashkilotlarning eng kam ulushi Jizzax shahrida (3,0 %) qayd etildi.

Dehqonchilik

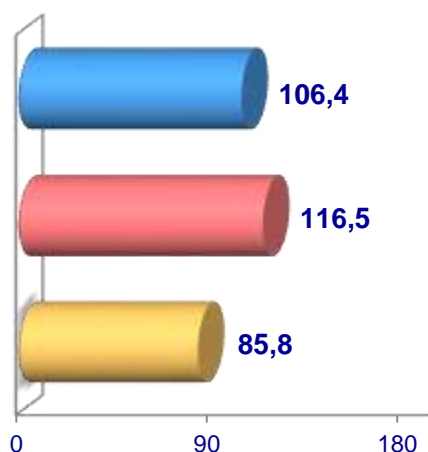
2023–yilning yanvar–dekabr oylarida yetishtirilgan dehqonchilik mahsulotlarining hajmi 10 220,7 mlrd. soʻmni yoki 2022–yilning mos davriga nisbatan 107,2 % ni tashkil etdi. Yetishtirilgan qishloq xoʻjaligi mahsulotlarining umumiy hajmida dehqonchilik mahsulotlarining ulushi 38,7 % ni tashkil qildi.

Donli ekinlar

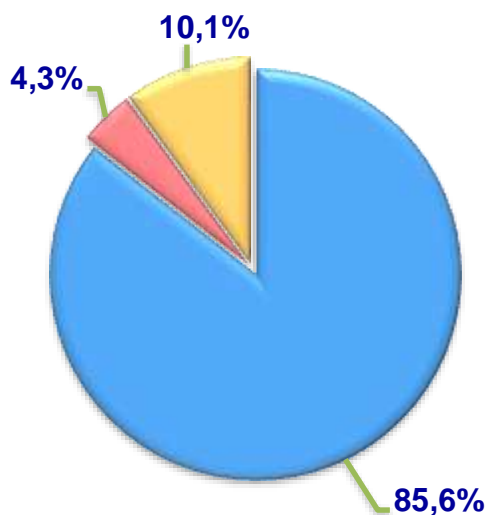
Hajmi, ming t.



O'sish sur'ati



Ishlab chiqarilgan mahsulotning xo'jalik toifalari bo'yicha taqsimlanishi



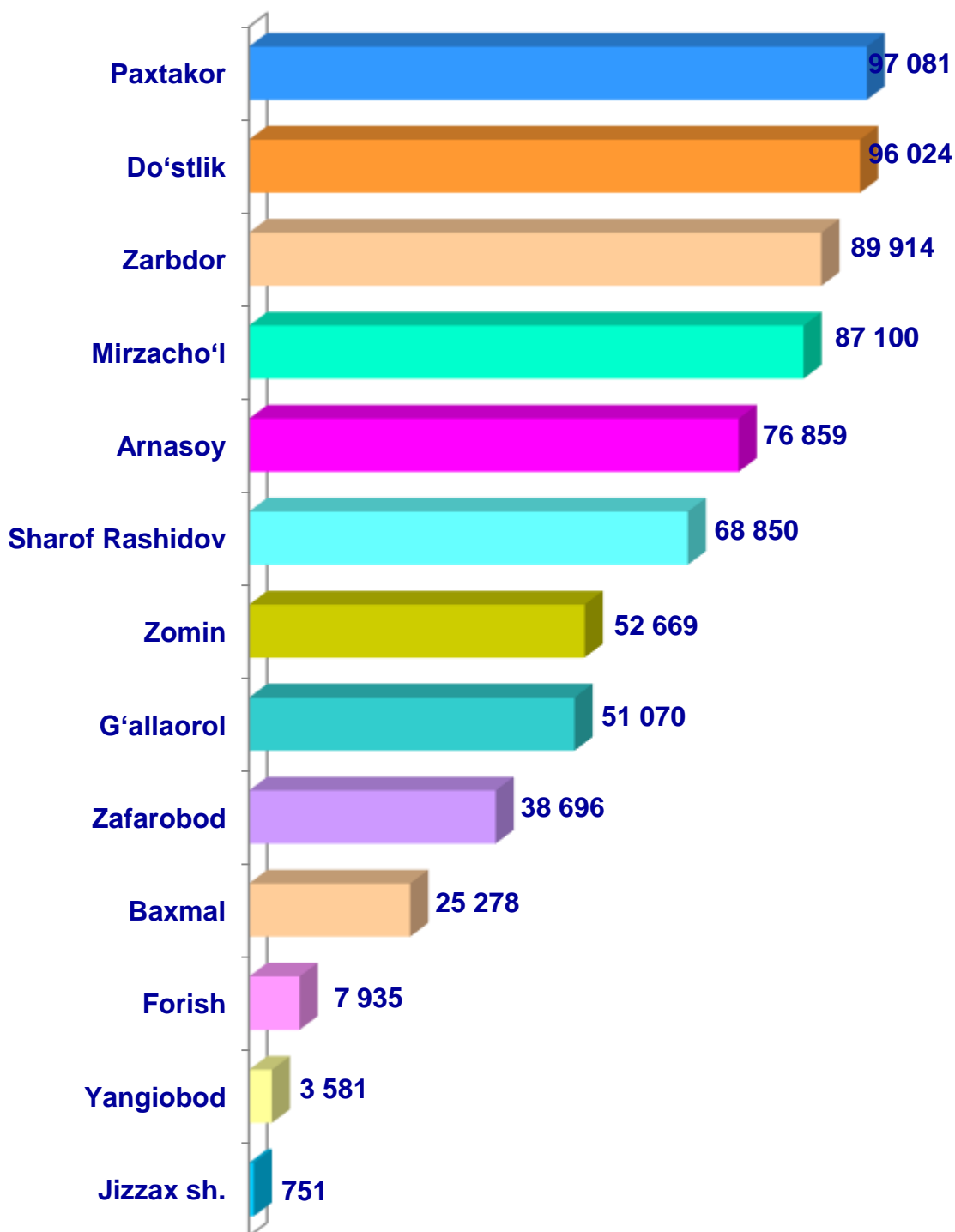
- Fermer xo'jaliklari
- Dehqon va tomorqa xo'jaliklari
- Qishloq xo'jaligi faoliyatini amalga oshiruvchi tashkilotlar



2023–yilning yanvar-dekabr oylarida barcha toifadagi xo'jaliklar tomonidan 695,8 ming t. Donli ekinlar (2022–yilning yanvar-dekabriga nisbatan 4,3 % ga ko'p) ishlab chiqarildi. Jami don ishlab chiqarish ko'rsatkichlarini xo'jaliklar toifalari bo'yicha tahlil qilinganda, don ishlab chiqarish umumiy hajmidan 85,6 % i fermer xo'jaliklari hissasiga to'g'ri kelishini ko'rsatmoqda.

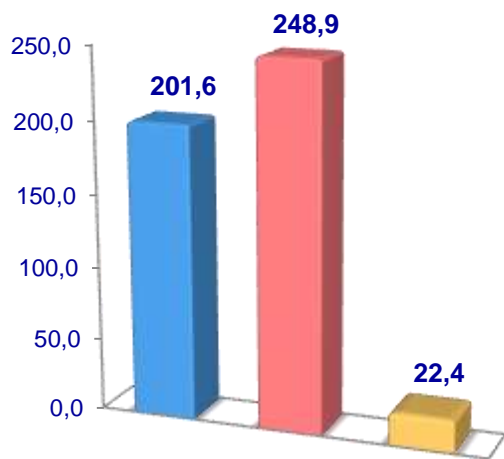


Jizzaxviloyati bo'yicha donli ekinlar yetishtirish hajmi, tonna

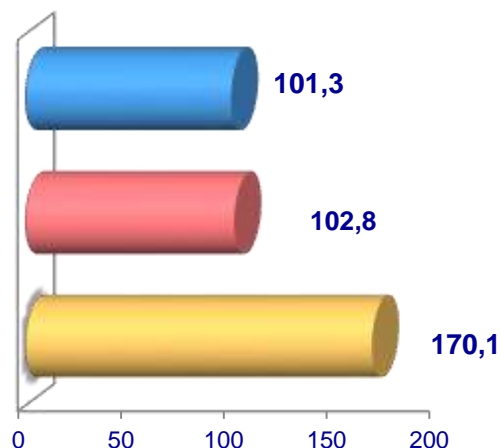


Sabzavotlar

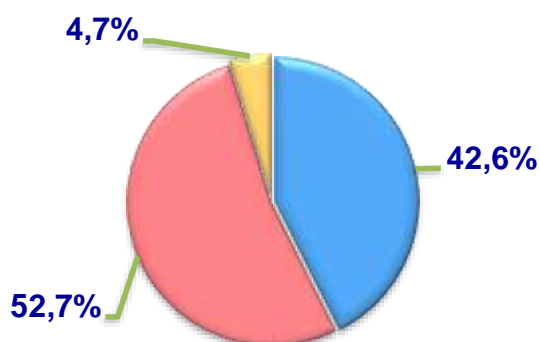
Hajmi, ming t.



O'sish sur'ati



Yetishtirilgan
mahsulotning xo'jalik toifalari
bo'yicha taqsimlanishi



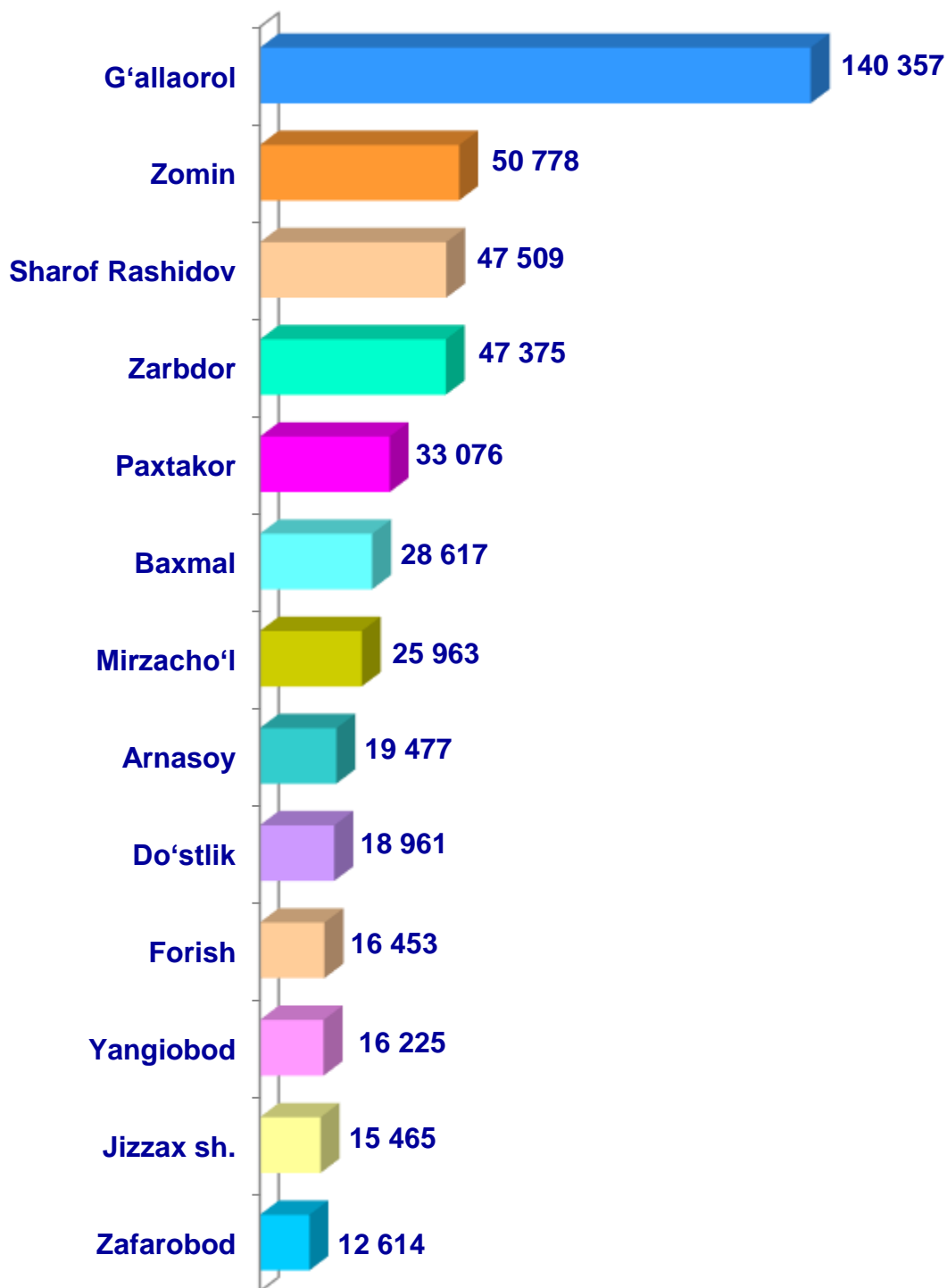
- Fermer xo'jaliklari
- Dehqon va tomorqa xo'jaliklari
- Qishloq xo'jaligi faoliyatini amalga oshiruvchi tashkilotlar



2023– yilning yanvar-dekabr oylarida barcha toifadagi xo'jaliklar tomonidan 472,9 ming t. sabzavotlar (2022– yilning yanvar-dekabriga nisbatan 4,1 % ga ko'p) yetishtirildi. Sabzavot yetishtirish ko'rsatkichlarini xo'jaliklar toifalari bo'yicha tahlil qilinganda, sabzavot yetishtirish umumiy hajmidan 52,7 % i dehqonva tomorqa xo'jaliklari hissasiga to'g'ri kelishini ko'rsatmoqda.

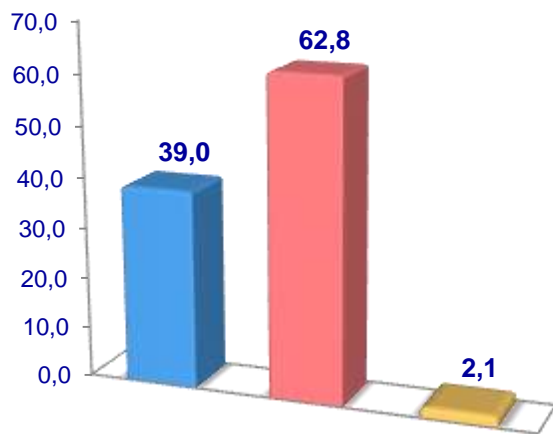


Jizzax viloyati bo'yicha sabzavotlaryetishtirish hajmi, tonna

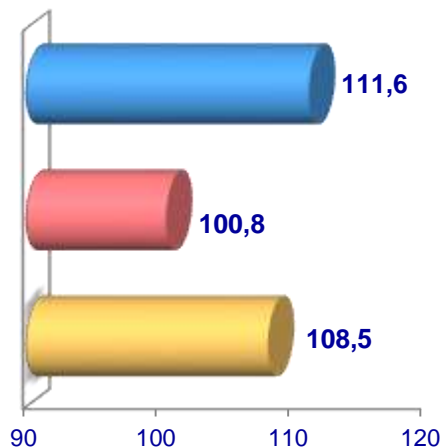


Kartoshka

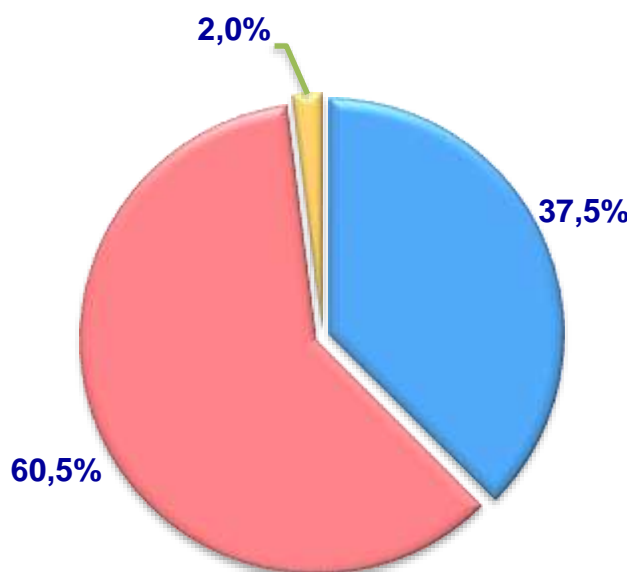
Hajmi, ming t.



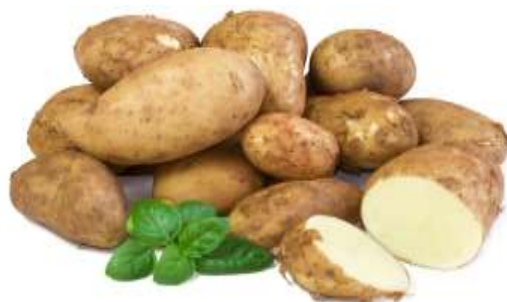
O'sish sur'ati



**Ishlab chiqarilgan
mahsulotning xo'jalik toifalari
bo'yicha taqsimlanishi**



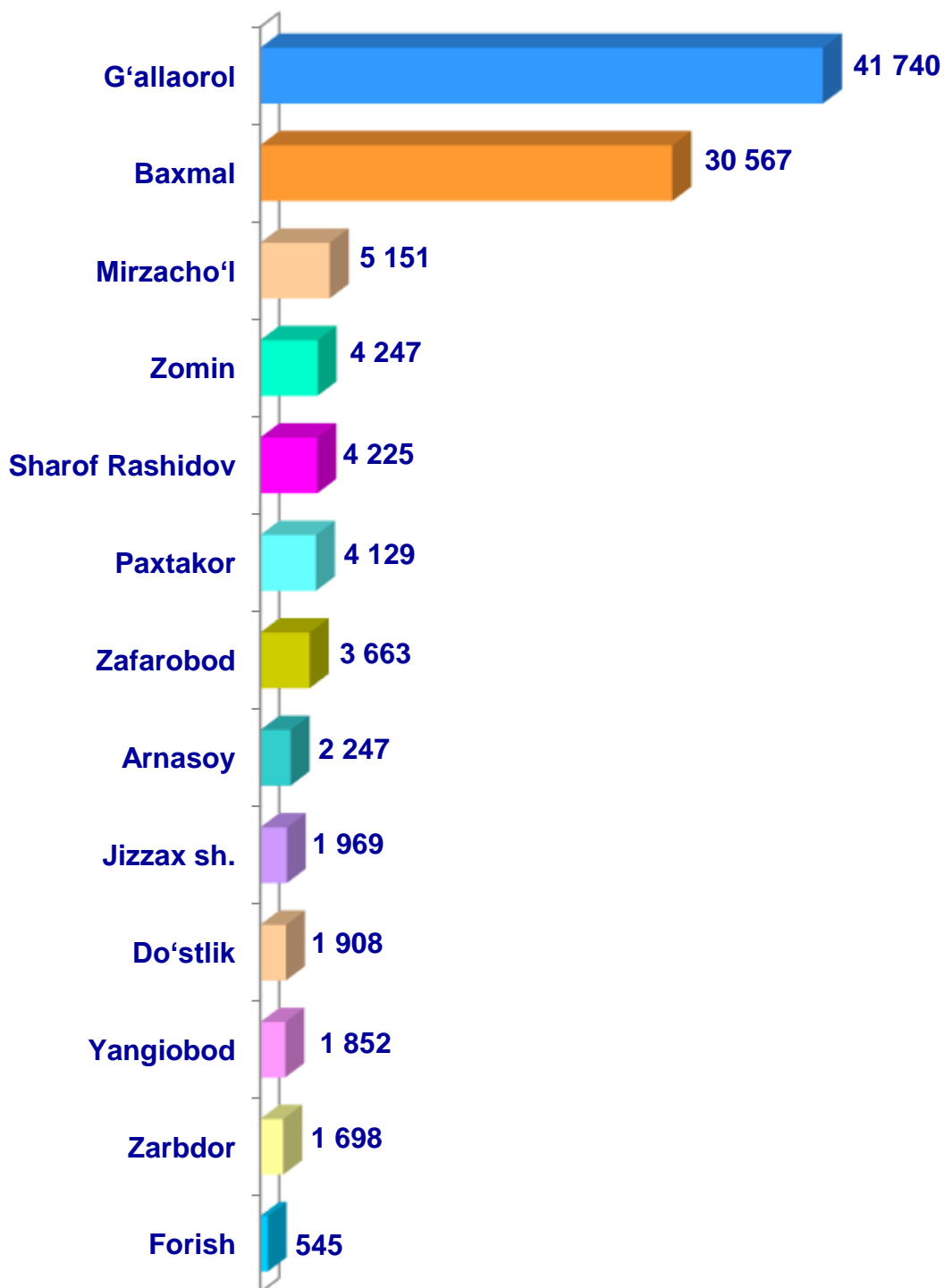
- **Fermer xo'jaliklari**
- **Dehqonva tomorqa xo'jaliklari**
- **Qishloq xo'jaligi faoliyatini amalga oshiruvchi tashkilotlar**



2023– yilning yanvar-dekabr oylarida barcha toifadagi xo'jaliklar tomonidan 103,9 ming t. kartoshka (2022– yilning yanvar-dekabriga nisbatan 4,7 % ga ko'p) ishlab chiqarildi. Kartoshka ishlab chiqarish ko'rsatkichlarini xo'jaliklar toifalari bo'yicha tahlil qilinganda, kartoshka ishlab chiqarish umumiy hajmidan 60,5 % i dehqon va tomorqa xo'jaliklari hissasiga to'g'ri kelishini ko'rsatmoqda.

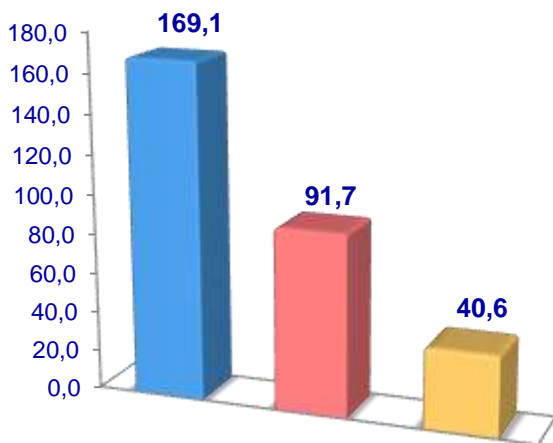


Jizzax viloyati bo'yicha
kartoshka yetishtirish
hajmi, tonna

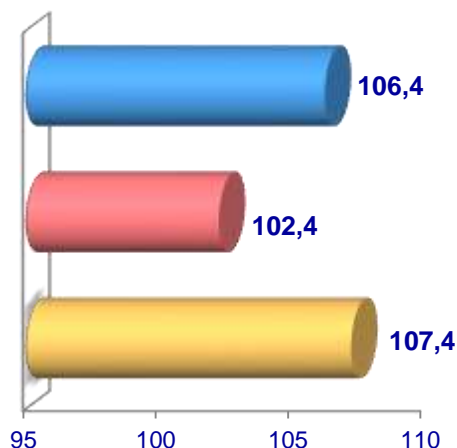


Poliz

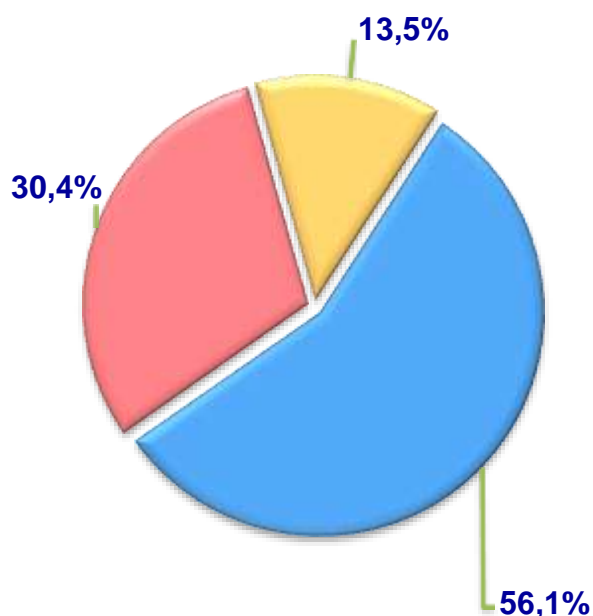
Hajmi, ming t.



O'sish sur'ati



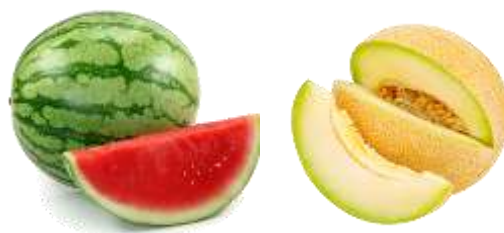
Ishlab chiqarilgan
mahsulotning xo'jalik toifalari
bo'yicha taqsimlanishi



● Fermer xo'jaliklari

● Dehqon va tomorqa xo'jaliklari

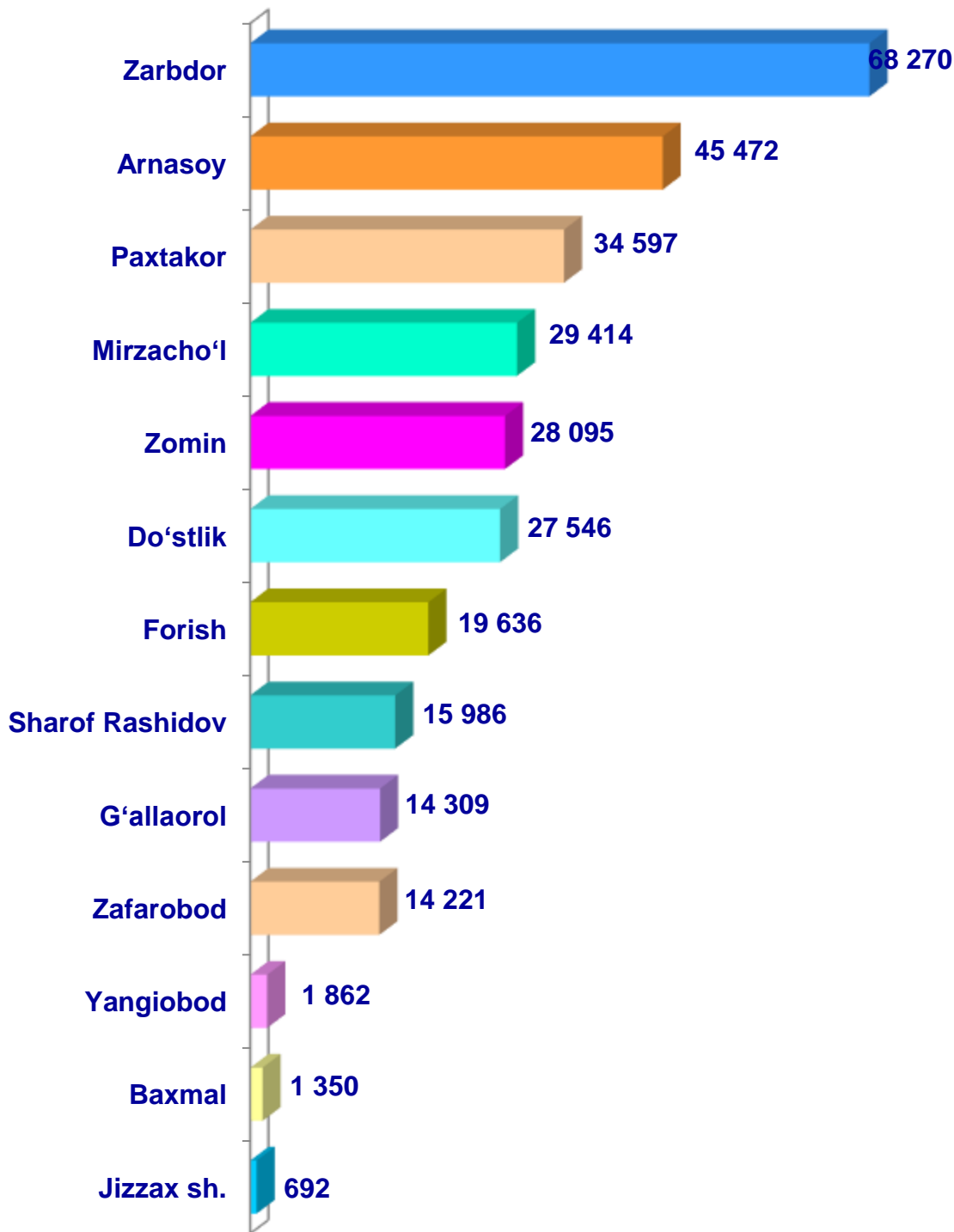
● Qishloq xo'jaligi faoliyatini amalga oshiruvchi tashkilotlar



2023– yilning yanvar-dekabr oylarida barcha toifadagi xo'jaliklar tomonidan 301,5 ming t. poliz (2022– yilning yanvar-dekabriga nisbatan 5,3 % ga ko'p) ishlab chiqarildi. Poliz ishlab chiqarish ko'rsatkichlarini xo'jaliklar toifalari bo'yicha tahlil qilinganda, poliz ishlab chiqarish umumiy hajmidan 30,4 % i fermer xo'jaliklari hissasiga to'g'ri kelishini ko'rsatmoqda.

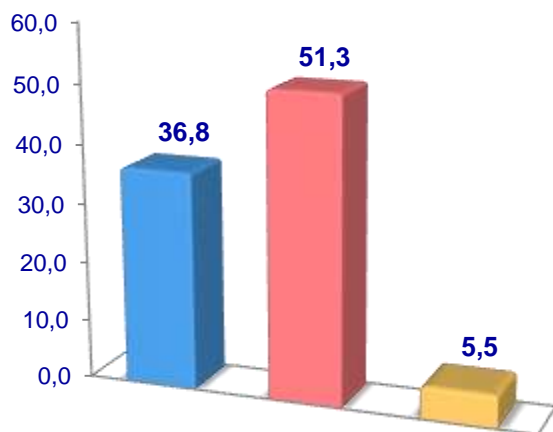


Jizzax viloyati bo'yicha poliz yetishtirish hajmi, tonna

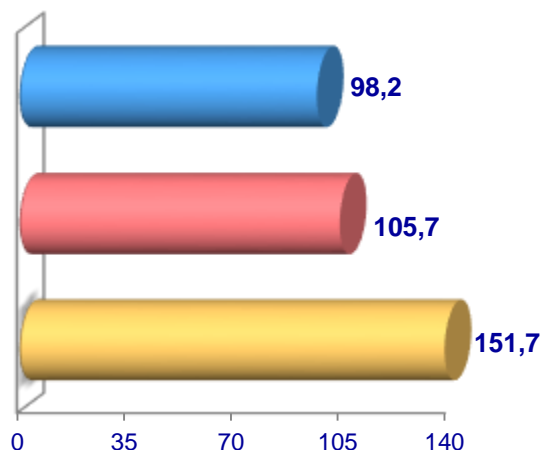


Meva va rezavorlar

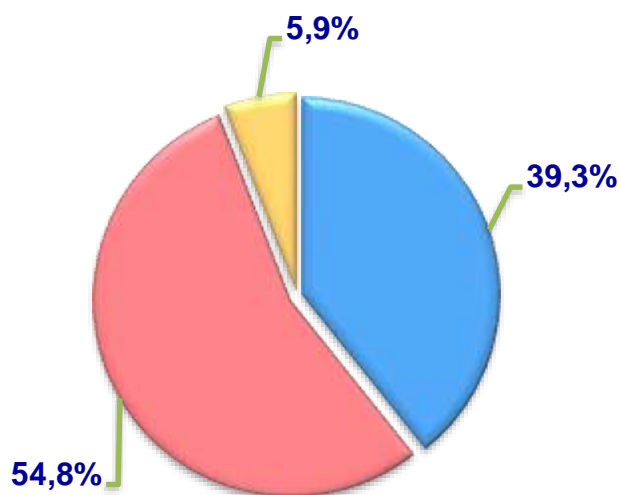
Hajmi, ming t.



O'sish sur'ati



Ishlab chiqarilgan mahsulotning xo'jalik toifalari bo'yicha taqsimlanishi



● Fermer xo'jaliklari

● Dehqon va tomorqa xo'jaliklari

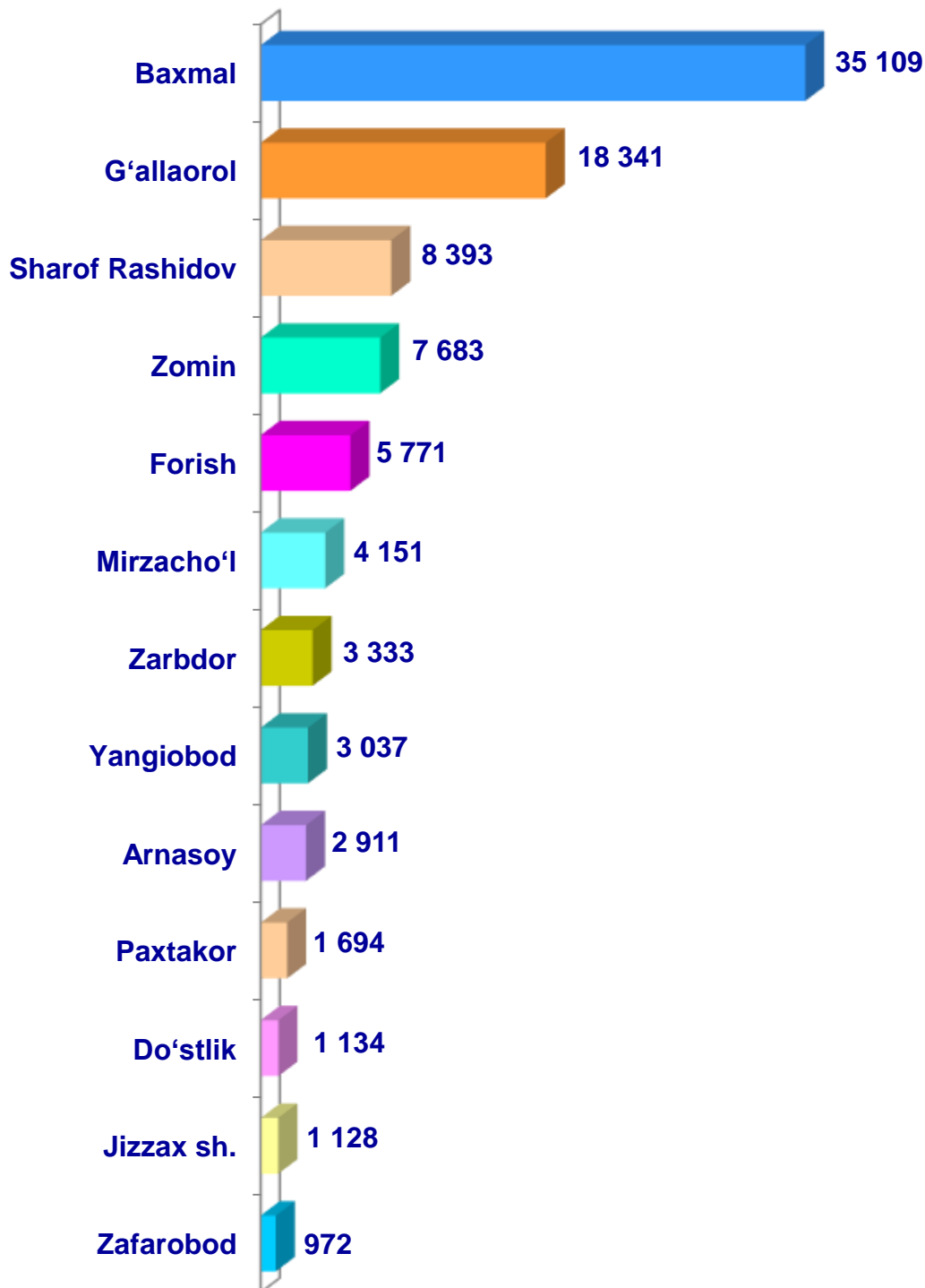
● Qishloq xo'jaligi faoliyatini amalga oshiruvchi tashkilotlar



2023– yilning yanvar-dekabr oylarida barcha toifadagi xo'jaliklar tomonidan 36,8 ming t. meva va rezavorlar (2022– yilning yanvar-dekabriga nisbatan 1,8 % ga kam) ishlab chiqarildi. Meva va rezavorlar ishlab chiqarish ko'rsatkichlarini xo'jaliklar toifalari bo'yicha tahlil qilinganda, meva va rezavorlar ishlab chiqarish umumiy hajmidan 54,8 % i Dehqon va tomorqa xo'jaliklari hissasiga to'g'ri kelishini ko'rsatmoqda.

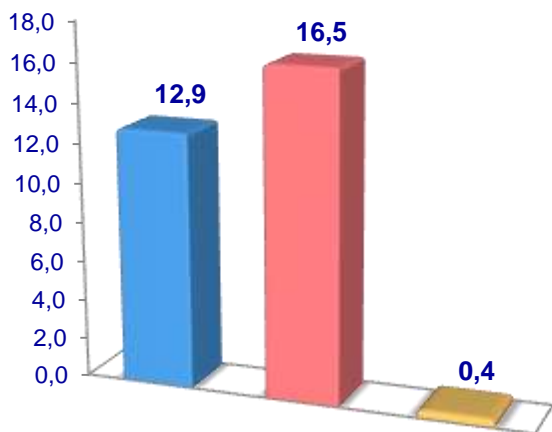


Jizzaxviloyati bo'yicha
meva va rezavorlar
yetishtirish
hajmi, tonna

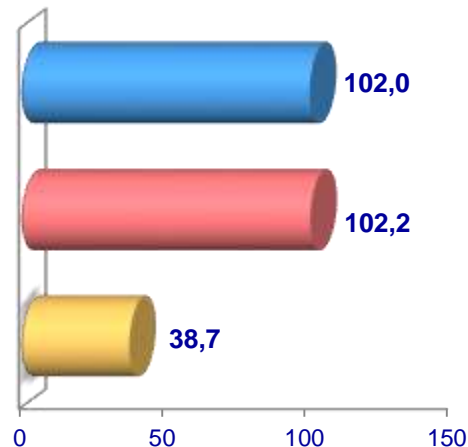


Uzum

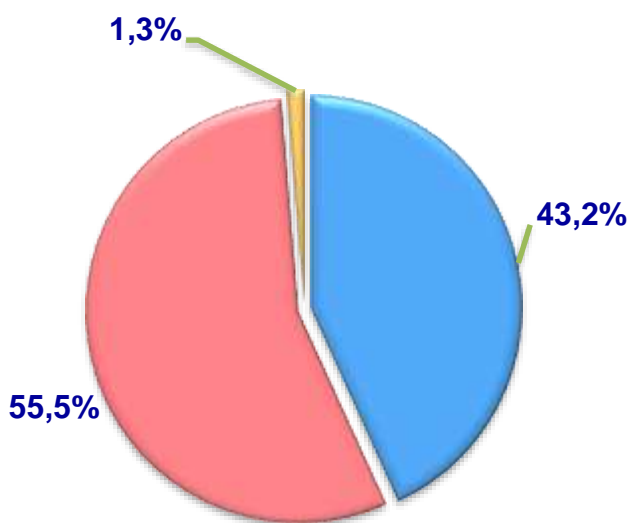
Hajmi, ming t.



O'sish sur'ati



Ishlab chiqarilgan
mahsulotning xo'jalik toifalari
bo'yicha taqsimlanishi



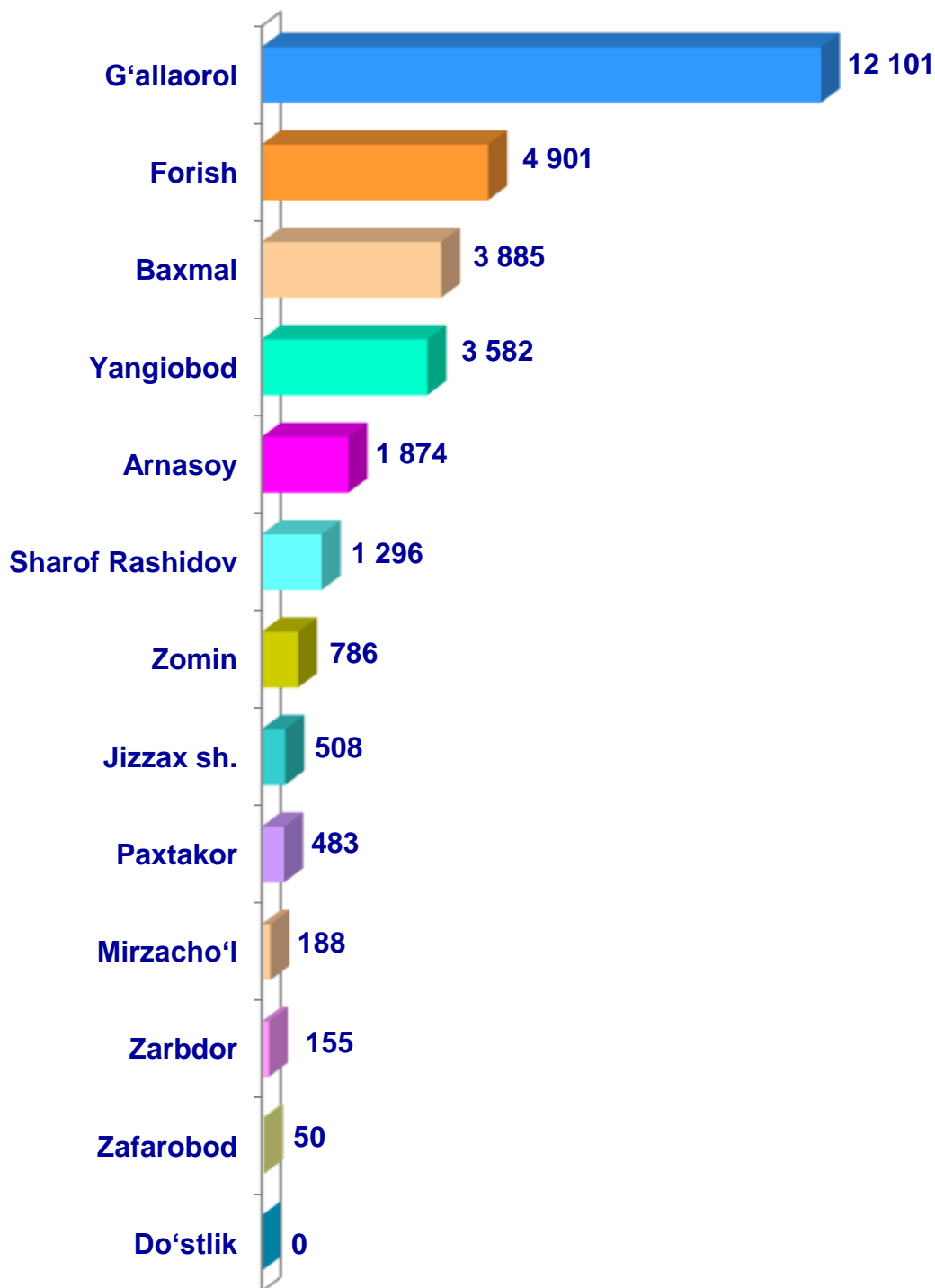
- Fermer xo'jaliklari
- Dehqon va tomorqa xo'jaliklari
- Qishloq xo'jaligi faoliyatini amalga oshiruvchi tashkilotlar



2023– yilning yanvar-dekabr oylarida barcha toifadagi xo'jaliklar tomonidan 29,9 ming t.uzum (2022– yilning yanvar-dekabriga nisbatan 0,1 % ga kam) ishlab chiqarildi. Uzum ishlab chiqarish ko'rsatkichlarini xo'jaliklar toifalari bo'yicha tahlil qilinganda, uzum ishlab chiqarish umumiy hajmidan 55,5 % i dehqonva tomorqa xo'jaliklari hissasiga to'g'ri kelishini ko'rsatmoqda.



Jizzaxviloyati bo'yicha
uzum yetishtirish
hajmi, tonna

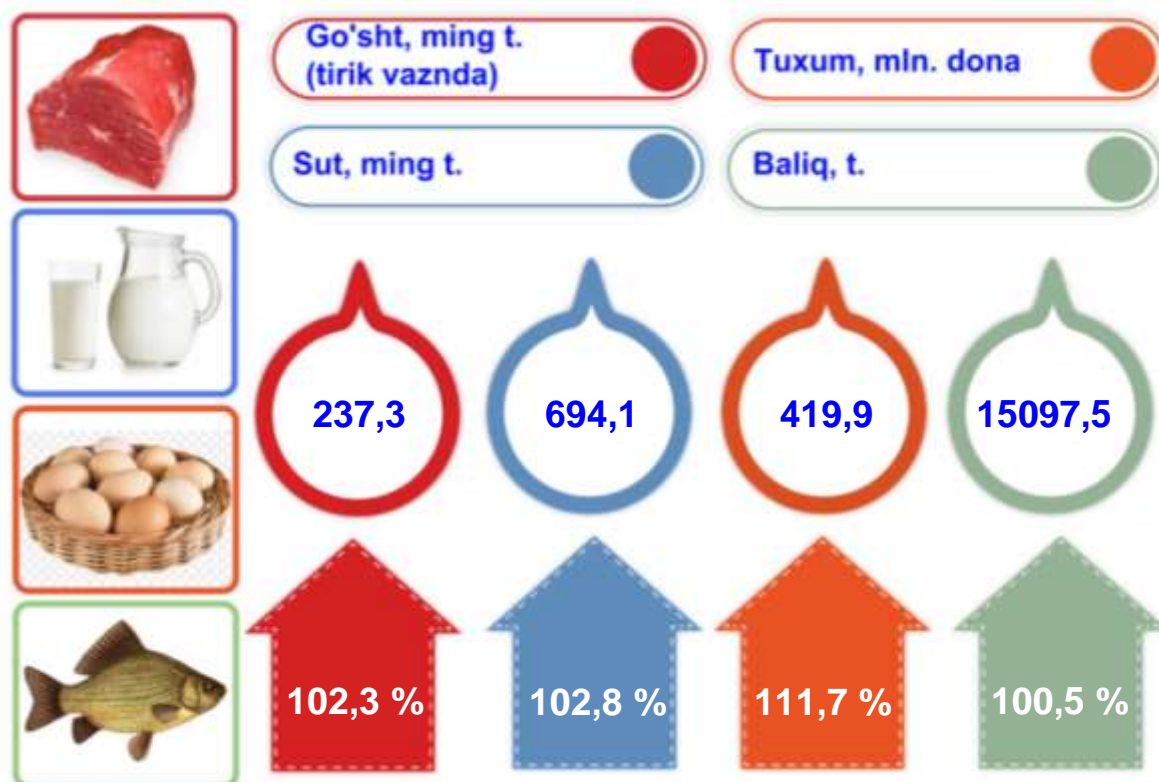


Chorvachilik



2023– yilning yanvar–dekabr oylarida chorvachilik mahsulotlarini yetishtirish hajmi 16 180,5 mlrd. so‘mni yoki 2022– yilning mos davriga nisbatan 101,6 % ni tashkil qildi. Yetishtirilgan qishloq xo‘jaligi mahsulotlarining umumiy hajmida chorvachilik mahsulotlarining ulushi 61,3 % ni tashkil etdi.

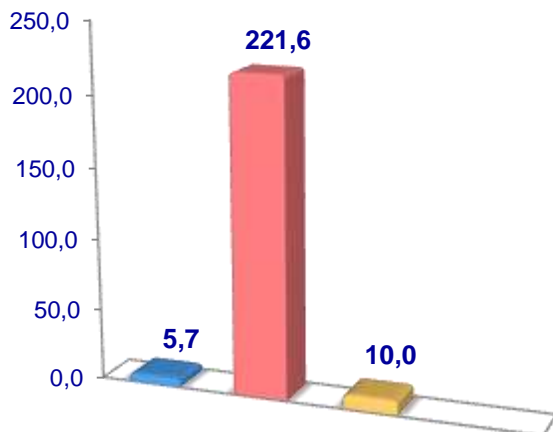
Chorvachilik sohasining ichki imkoniyatlarini oshirish bo‘yicha chora-tadbirlarning izchil amalga oshirilib borilayotganligi, shuningdek, ularga davlat tomonidan tizimli yordam ko‘rsatilib kelinayotganligi chorva mollari bosh sonining ko‘payishiga, ichki iste‘mol bozorlarini chorvachilik mahsulotlari bilan to‘ldirishga imkon yaratdi.



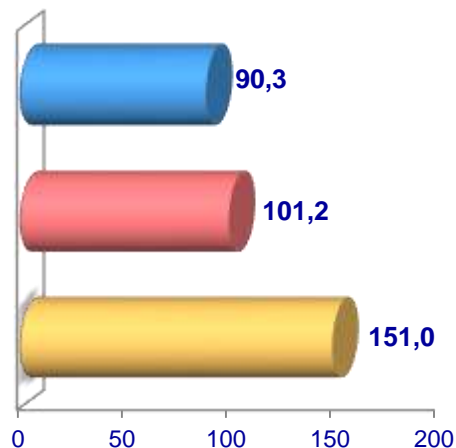
2023– yilning yanvar–dekabr oylarida barcha toifadagi xo‘jaliklar tomonidan tirik vaznda 237,3 ming t. go‘sh (2022– yilning yanvar-dekabr oylariga nisbatan 2,3 % ga ko‘p), 694,1 ming t. sut (2,8 % ga ko‘p), 419,9 mln. dona tuxum (11,7 % ga ko‘p), yetishtirildi va 15097,5 t. baliq (0,5 % ga ko‘p) ovlandi.

Go'sht (tirik vaznda)

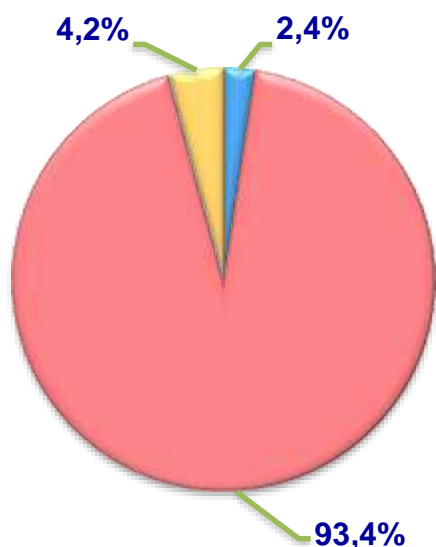
Hajmi, ming t.



O'sish sur'ati



Yetishtirilgan mahsulotning xo'jalik toifalari bo'yicha taqsimlanishi



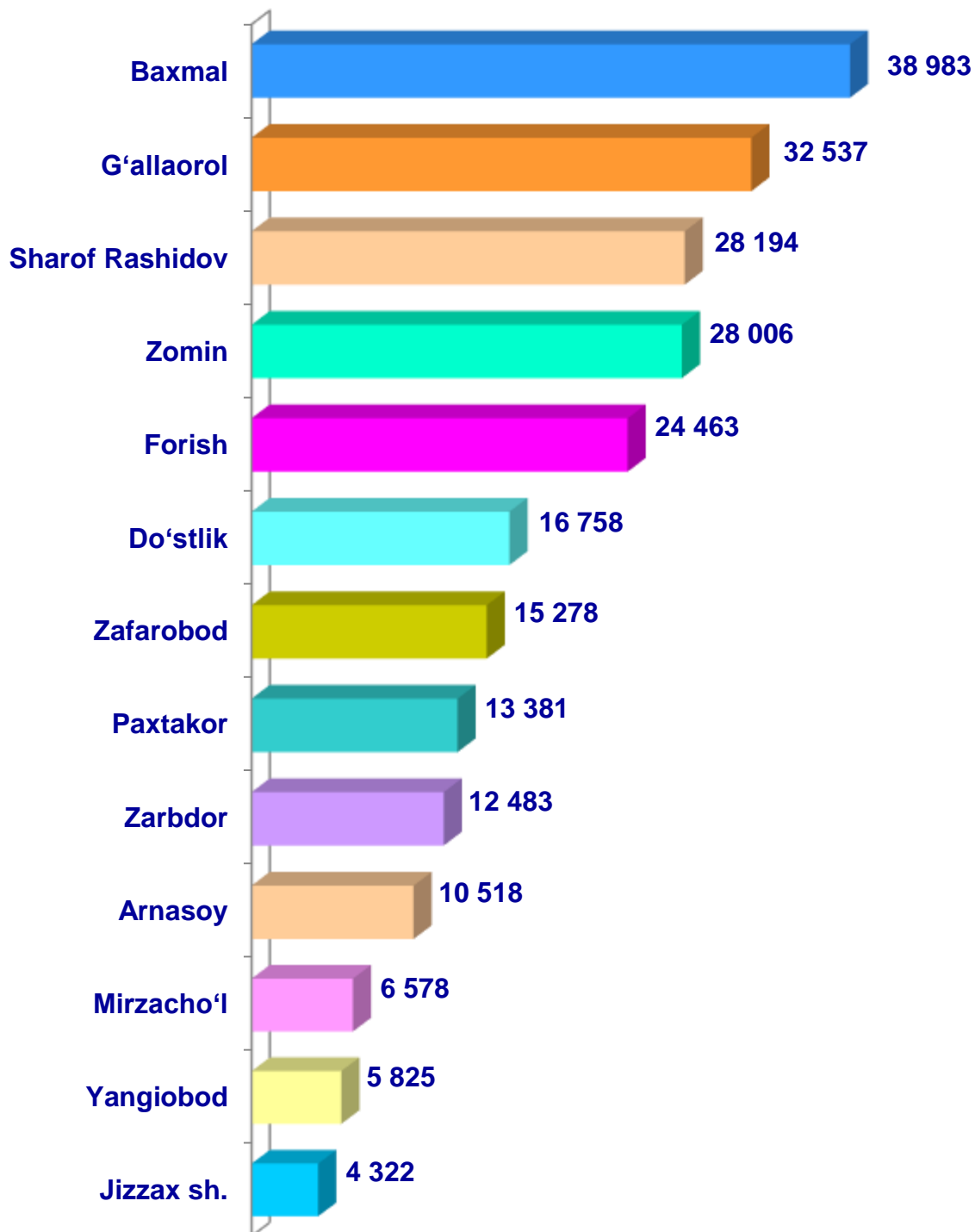
- Fermer xo'jaliklari
- Dehqon va tomorqa xo'jaliklari
- Qishloq xo'jaligi faoliyatini amalga oshiruvchi tashkilotlar



2023– yilning yanvar–dekabr oylarida barcha toifadagi xo'jaliklar tomonidan tirik vaznda 237,3 ming t.go'sht (2022– yilning yanvar–dekabriga nisbatan 2,3 % ga ko'p) yetishtirildi. Go'sht yetishtirish ko'rsatkichlari xo'jaliklar toifalari bo'yicha tahlil etilganda, go'sht yetishtirish umumiy hajmidan 94,3 % i dehqon va tomorqa xo'jaliklari hissasiga to'g'ri kelganini qayd etish zarur.

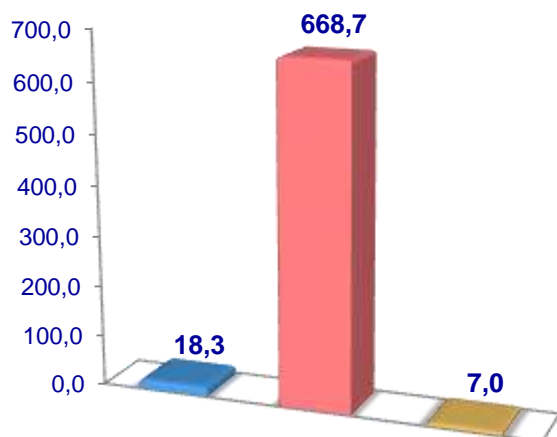


Jizzax viloyati bo'yicha go'sht (*tirik vaznda*) yetishtirish hajmi, tonna

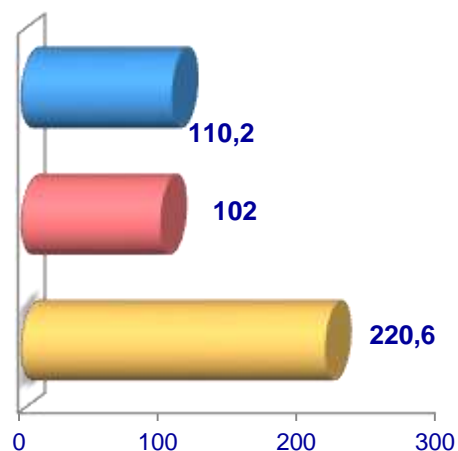


Sut

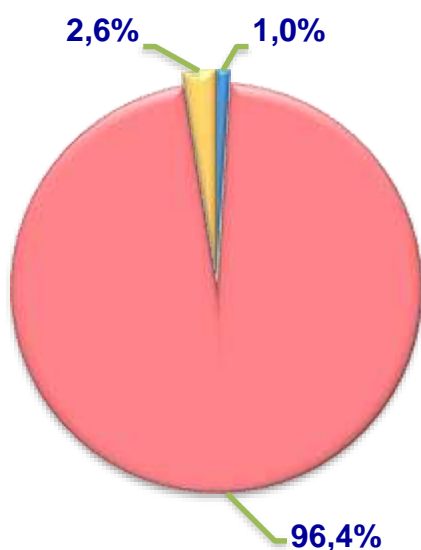
Hajmi, ming t.



O'sish sur'ati



Yetishtirilgan mahsulotning xo'jalik toifalari bo'yicha taqsimlanishi



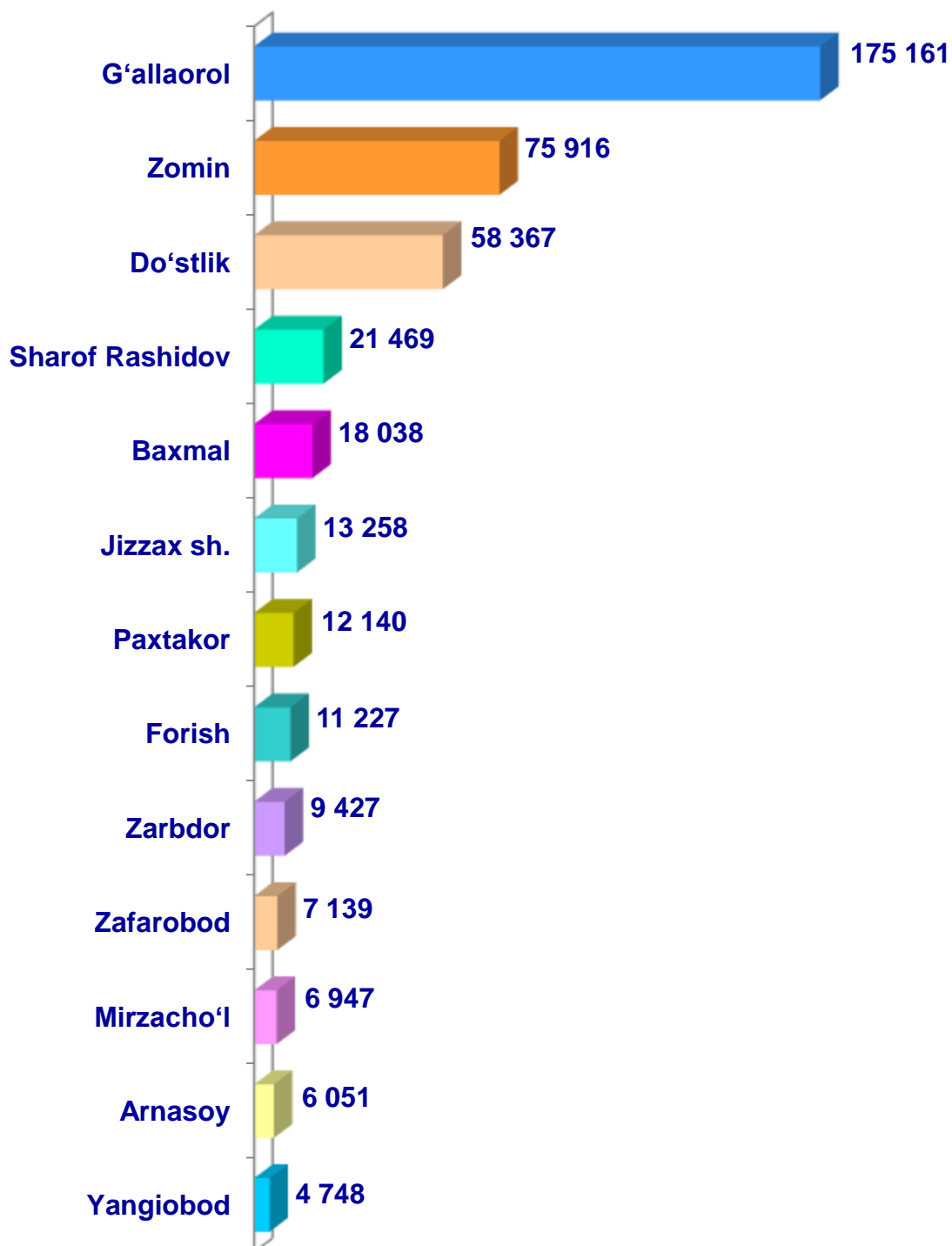
- Fermer xo'jaliklari
- Dehqon va tomorqa xo'jaliklari
- Qishloq xo'jaligi faoliyatini amalga oshiruvchi tashkilotlar



2023– yilning yanvar–dekabr oylarida barcha toifadagi xo'jaliklar tomonidan 694,1 ming t. sut (2022– yilning yanvar–dekabriga nisbatan 2,8 % ga ko'p) yetishtirildi. Sut yetishtirish ko'rsatkichlarini xo'jalik toifalari bo'yicha tahlil qilinganda, sut yetishtirish umumiy hajmidan 96,4 % i dehqonva tomorqa xo'jaliklari hissasiga to'g'ri kelishini ko'rsatmoqda.

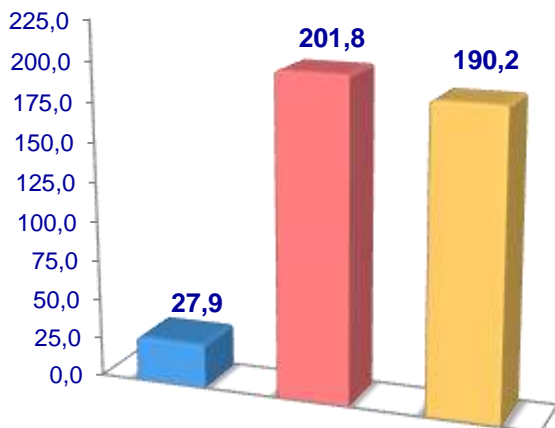


Jizzaxviloyati bo'yicha yetishtirilgansuthajmi, tonna

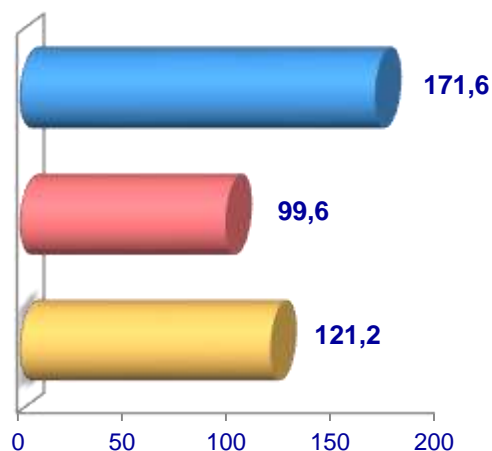


Tuxum

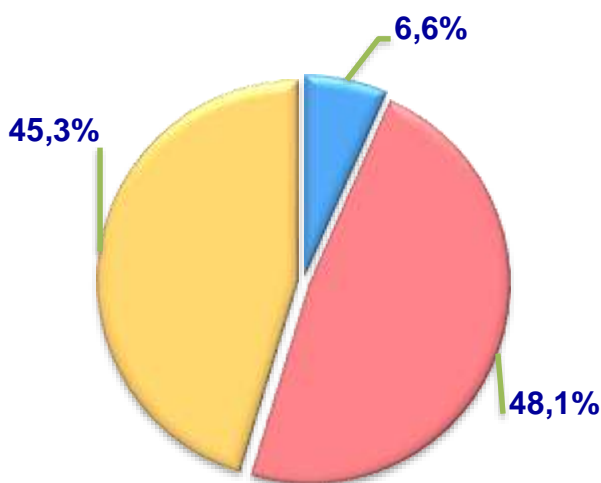
Hajmi, mln.dona



O'sish sur'ati



Yetishtirilgan
mahsulotning xo'jalik toifalari
bo'yicha taqsimlanishi



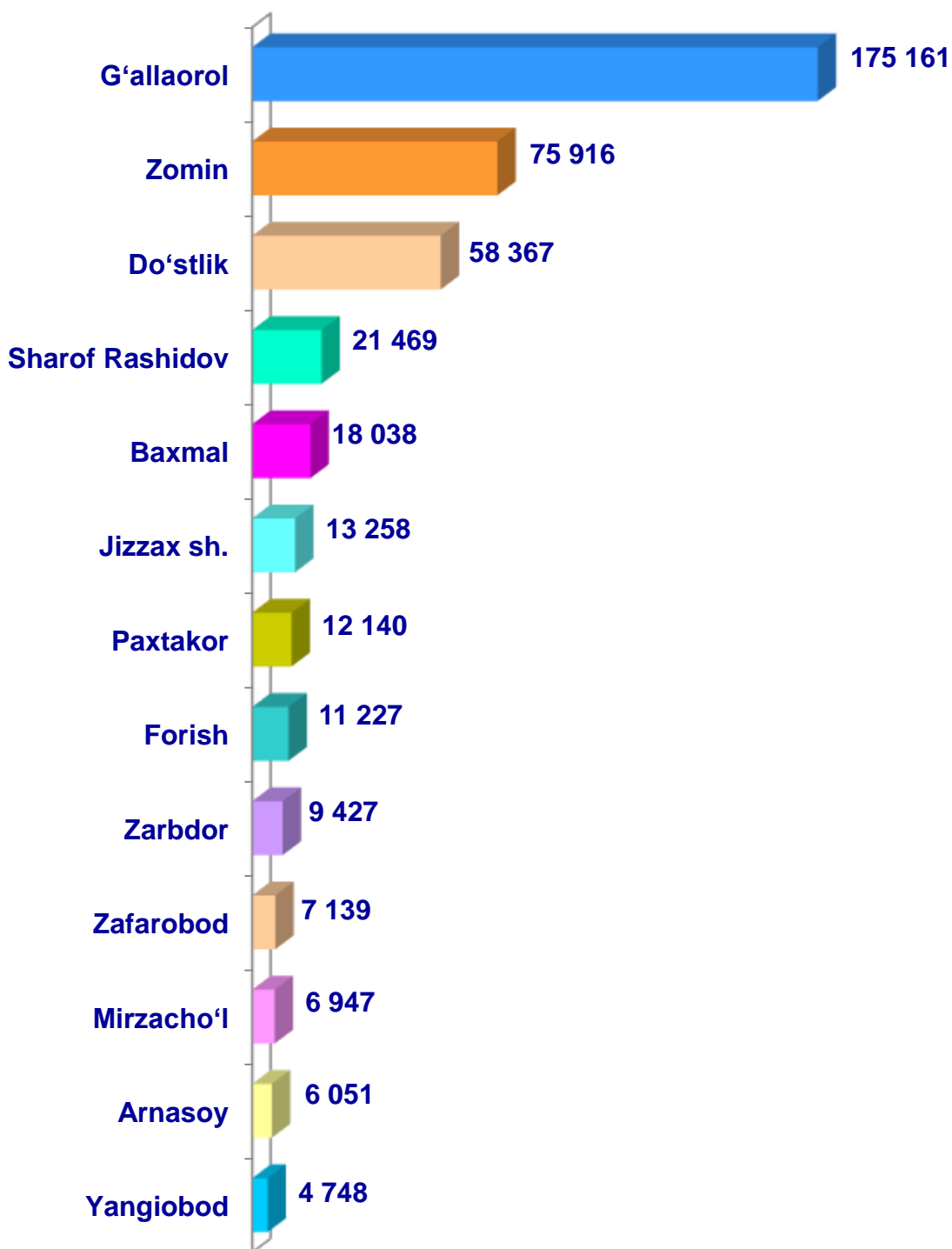
- Fermer xo'jaliklari
- Dehqon va tomorqa xo'jaliklari
- Qishloq xo'jaligi faoliyatini amalga oshiruvchi tashkilotlar



2023–yilning yanvar–dekabr oylarida barcha toifadagi xo'jaliklar tomonidan 419,9 mln. Dona tuxum (2022–yilning yanvar–dekabriga nisbatan 11,7 % ga ko'p) yetishtirildi. Tuxum yetishtirish ko'rsatkichlari xo'jalik toifalari bo'yicha tahlil etilganda, tuxum yetishtirish umumiy hajmidan 48,1 % i dehqon va tomorqa xo'jaliklari hissasiga to'g'ri keldi.

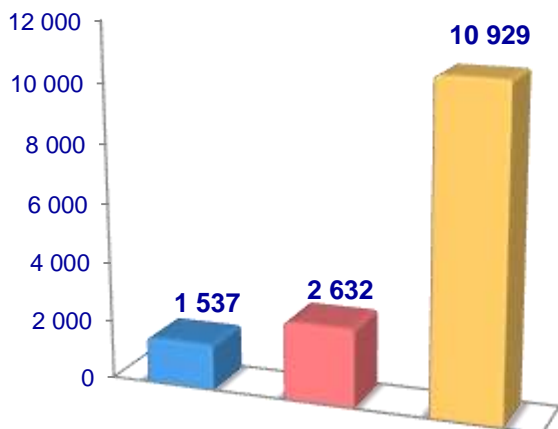


Jizzax viloyati bo'yicha yetishtirilgan tuxum hajmi, mingdona

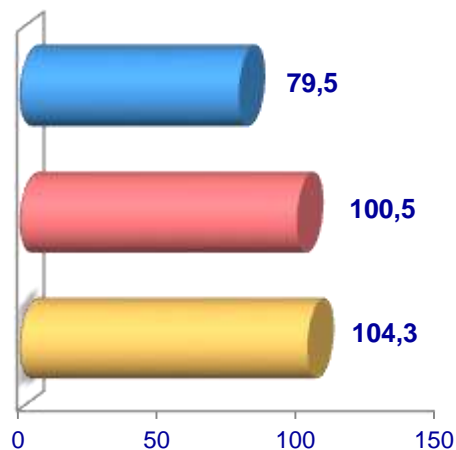


Baliq

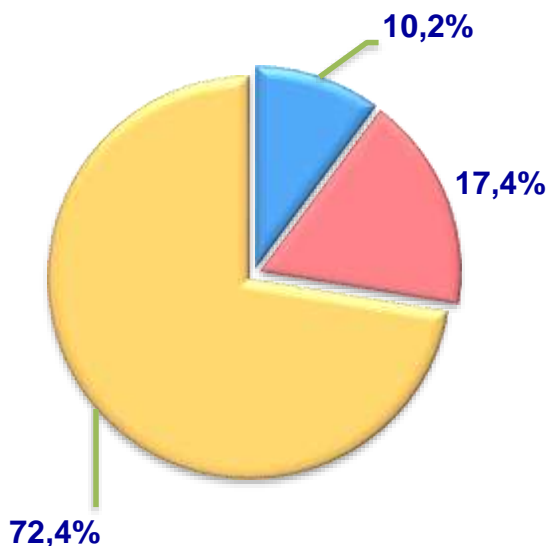
Hajmi, t.



O'sish sur'ati



Ovlangan baliqning
xo'jalik toifalari
bo'yicha taqsimlanishi



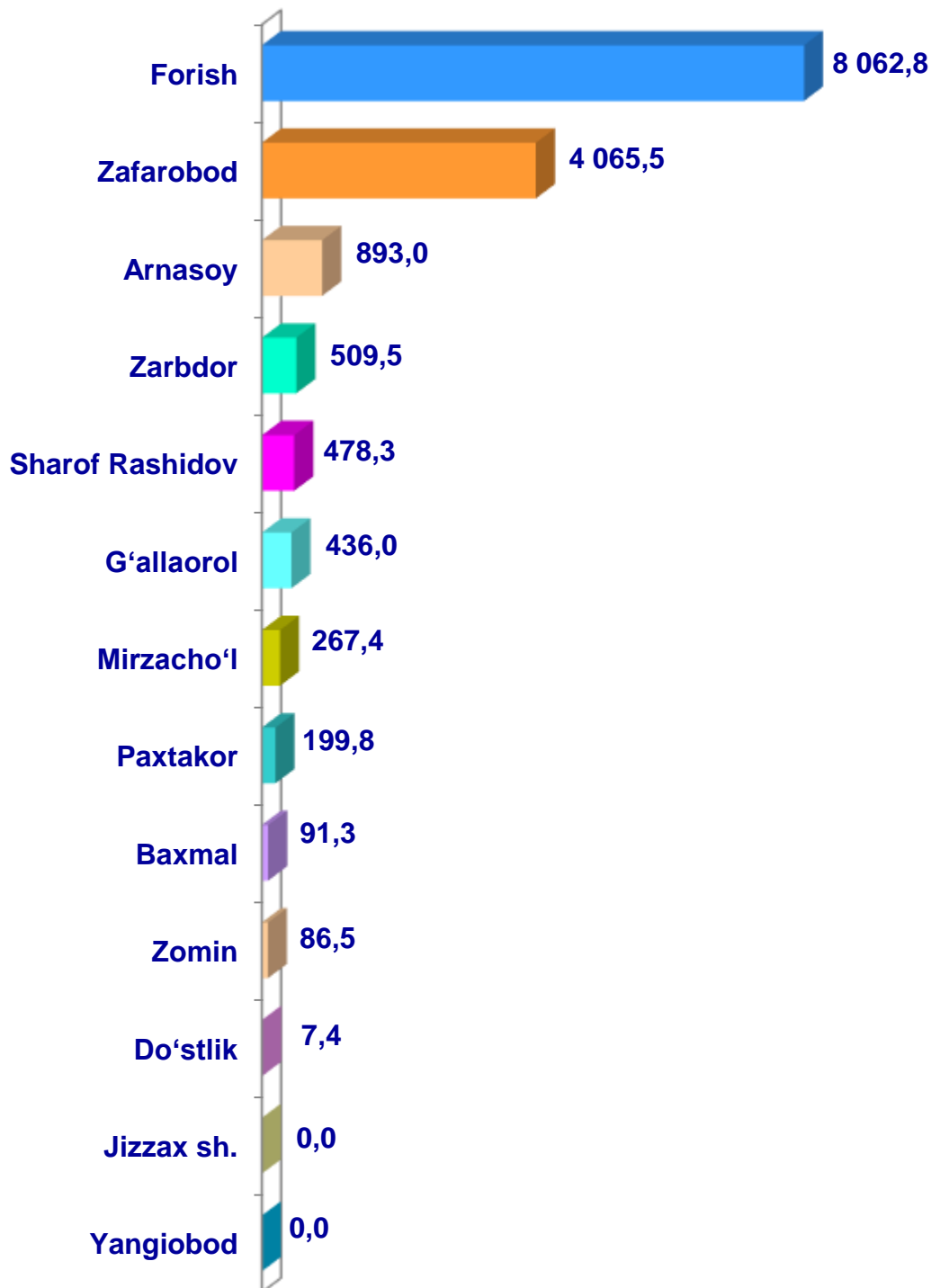
- Fermer xo'jaliklari
- Dehqon va tomorqa xo'jaliklari
- Qishloq xo'jaligi faoliyatini amalga oshiruvchi tashkilotlar



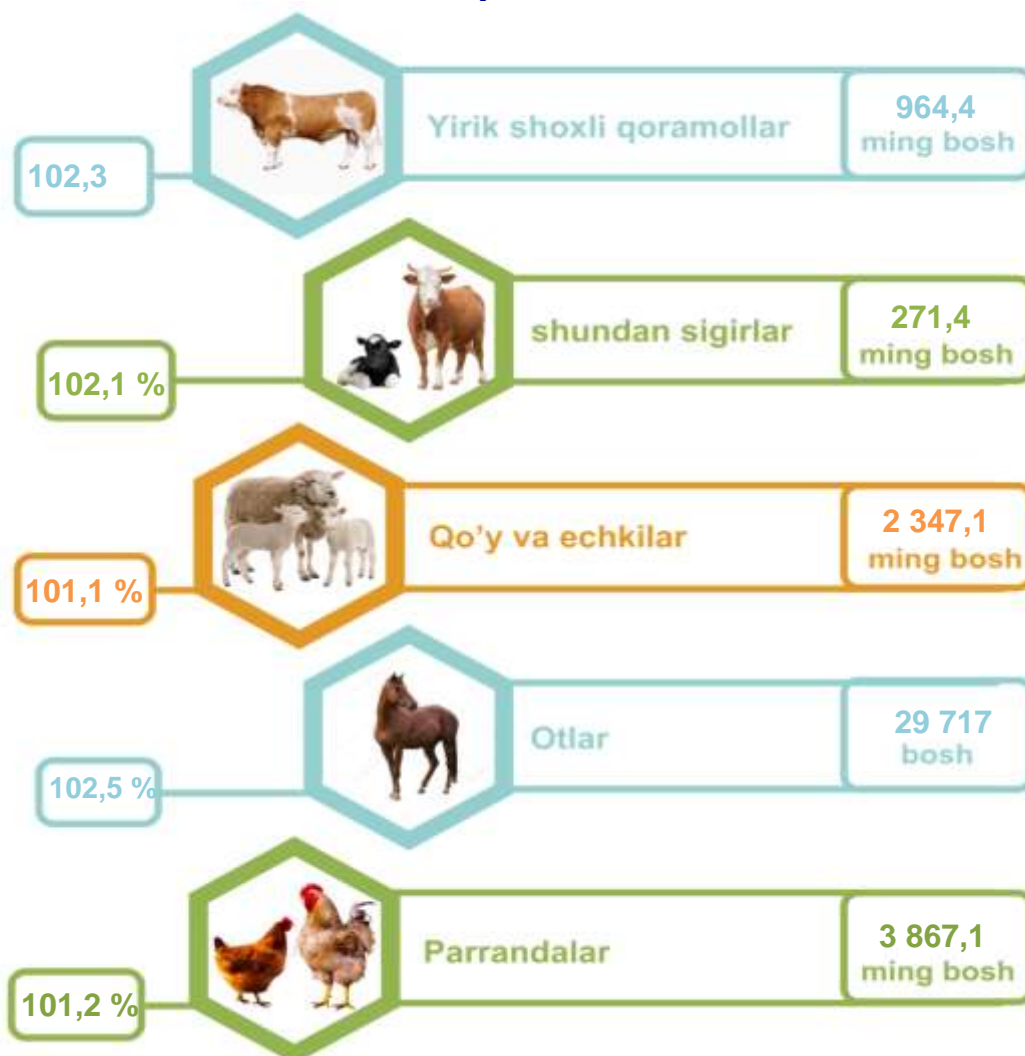
2023– yilning yanvar–dekabr oylarida barcha toifadagi xo'jaliklar tomonidan 15 097,5 t. (2022– yilning yanvar–dekabriga nisbatan 0,5 % ga ko'p) baliq ovlandi. Ovlangan baliqlar xo'jalik toifalari bo'yicha tahlil qilinganda, ovlangan baliq umumiy hajmidan 72,4 % i qishloq xo'jaligi faoliyatini amalga oshiruvchi tashkilotlar hissasiga to'g'ri keldi.



Jizzax viloyatibo'yicha ovlangan baliq hajmi, tonna



Chorva mollarivaparrandalarbosh soni



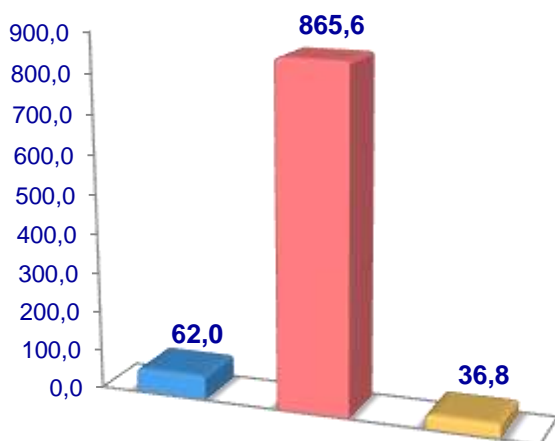
2023– yining 1-yanvar holatiga ko'ra, yirik shoxli qoramollar bosh soni to'g'risidagi ma'lumotlarni xo'jalik toifalari bo'yicha tahlil qilar ekanmiz, yirik shoxli qoramollarning 6,4 % i fermer xo'jaliklari hissasiga, 89,8 % i dehqon va tomorqa xo'jaliklariga, 3,8 % i qishloq xo'jaligi faoliyatini amalga oshiruvchi tashkilotlarga to'g'ri kelishini qayd etib o'tish lozim, shunga mos ravishda qo'y va echkilarning umumiy sonidan 19,1 % i fermer xo'jaliklariga, 64,7 % i dehqon va tomorqa xo'jaliklariga, 16,2 % i qishloq xo'jaligi faoliyatini amalga oshiruvchi tashkilotlarga to'g'ri keladi, otlar umumiy sonidan 27,6 % i fermer xo'jaliklariga, 53,5 % i dehqon va tomorqa xo'jaliklariga, 18,9 % i qishloq xo'jaligi faoliyatini amalga oshiruvchi tashkilotlarga to'g'ri keladi shuningdek, parrandalar umumiy sonidan 9,2 % i fermer xo'jaliklariga, 42,2 % i dehqon va tomorqa xo'jaliklariga, 48,6 % i qishloq xo'jaligi faoliyatini amalga oshiruvchi tashkilotlarga to'g'ri keladi.

2024– yilning 1–yanvar holatiga ko‘ra, yirik shoxli qoramollarning umumiy bosh soni 964,4 ming taga yetdi.

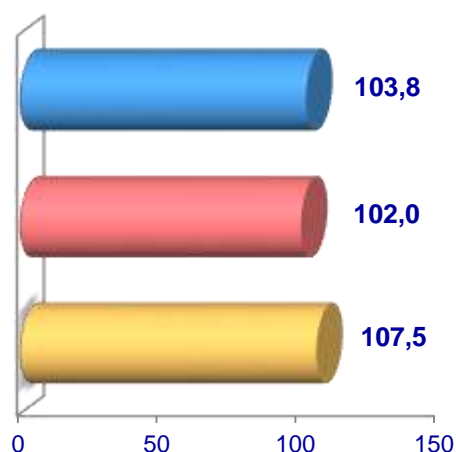
2023– yilning mos davri bilan solishtirilganda, barcha toifadagi xo‘jaliklarda yirik shoxli qoramollar bosh soni – 21,9 ming taga (2,3 %) ko‘paydi.

Yirik shoxli qoramollar

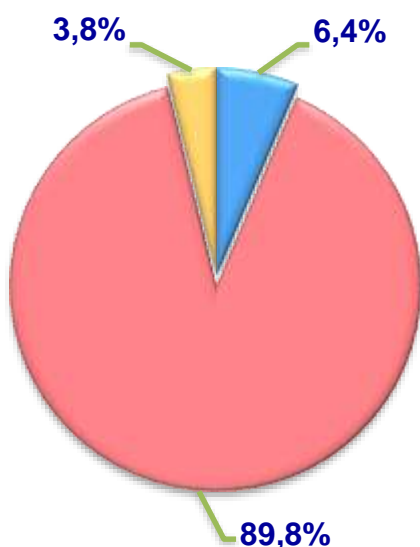
Soni, mingbosh



O‘sish sur‘ati



**Jami bosh sonining
xo‘jalik toifalari
bo‘yicha taqsimlanishi**



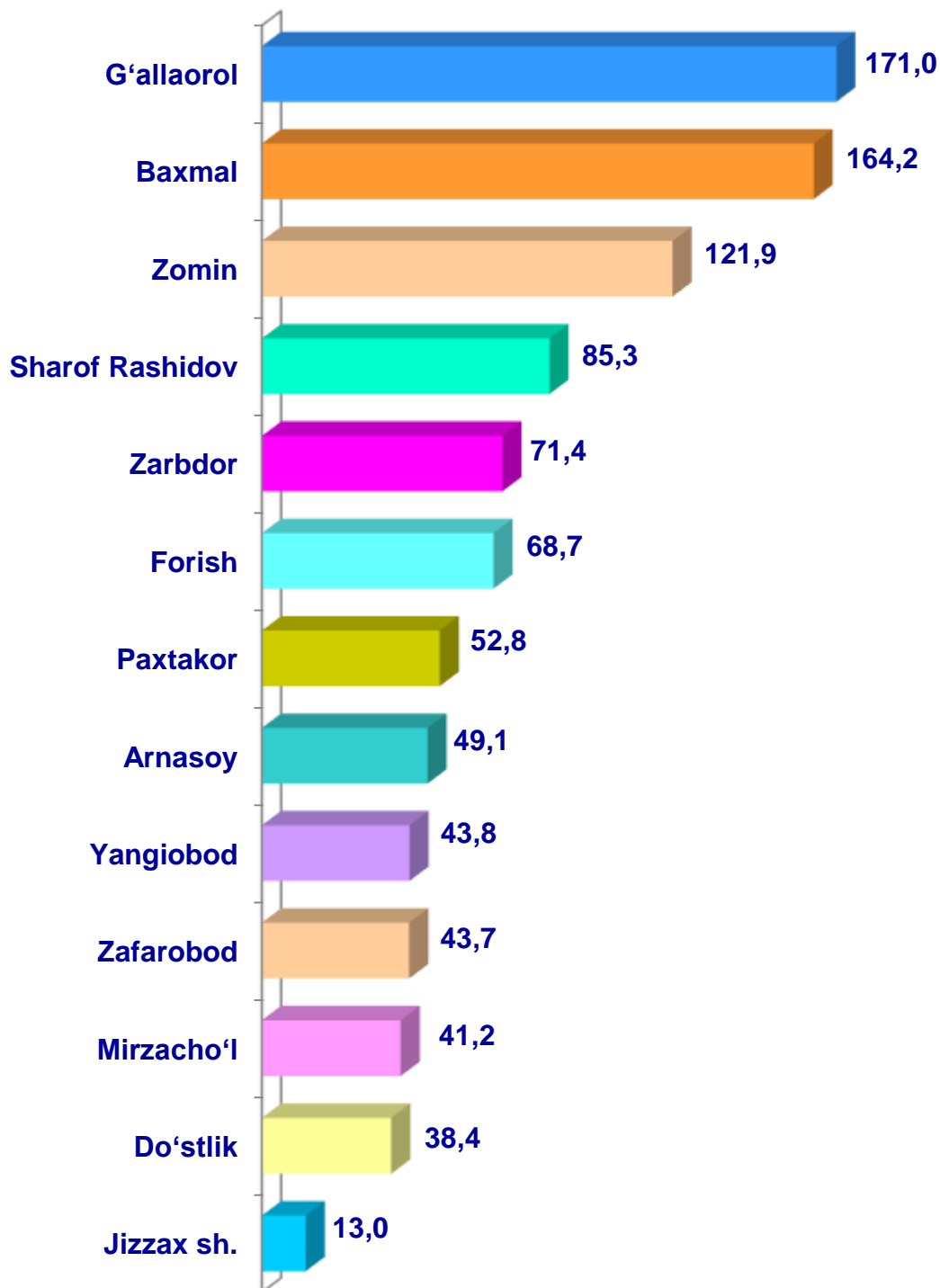
- Fermer xo‘jaliklari
- Dehqon va tomorqa xo‘jaliklari
- Qishloq xo‘jaligi faoliyatini amalga oshiruvchi tashkilotlar



2024– yilning 1–yanvar holatiga ko‘ra, yirik shoxli qoramollar bosh soni to‘g‘risidagi ma‘lumotlar xo‘jalik toifalari bo‘yicha tahlil etilganda, jami yirik shoxli qoramollarning 89,8 % i dehqon va tomorqa xo‘jaliklariga to‘g‘ri kelishi kuzatildi.



Jizzax viloyati
bo'yichayirik shoxli
qoramollarning umumiy bosh soni, ming
bosh

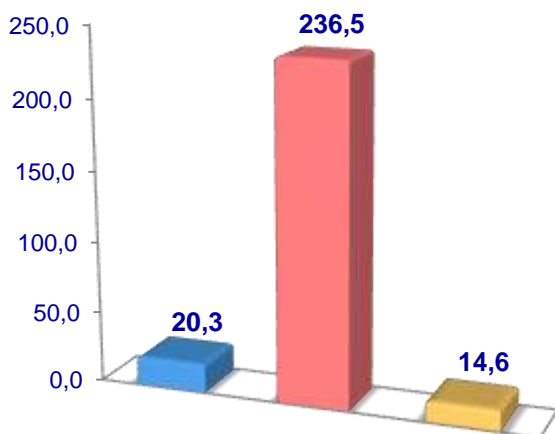


2024– yilning 1–yanvar holatiga ko‘ra, sigirlarning umumiy bosh soni 271,4 ming taga yetdi.

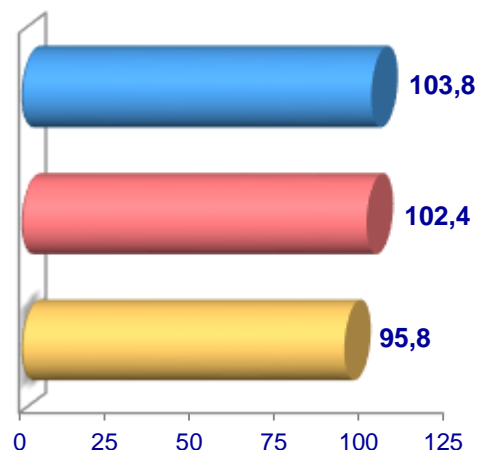
2023– yilning mos davri bilan solishtirilganda, barcha toifadagi xo‘jaliklarda sigirlar bosh soni – 5,7 ming taga (2,1 %) ko‘paydi.

Sigirlar

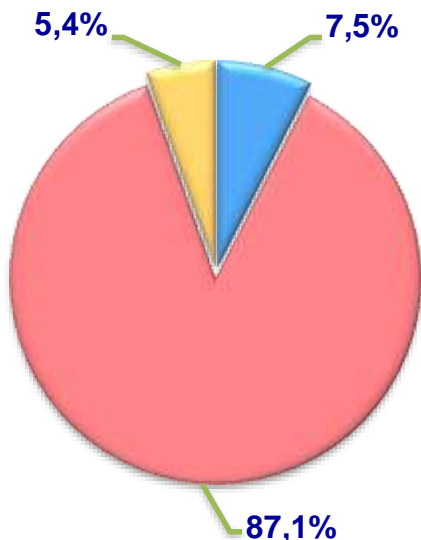
Soni, mingbosh



O‘sish sur‘ati



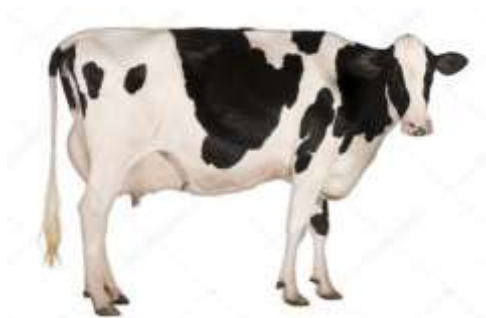
**Jami boshsonining
xo‘jalik toifalari
bo‘yicha taqsimlanishi**



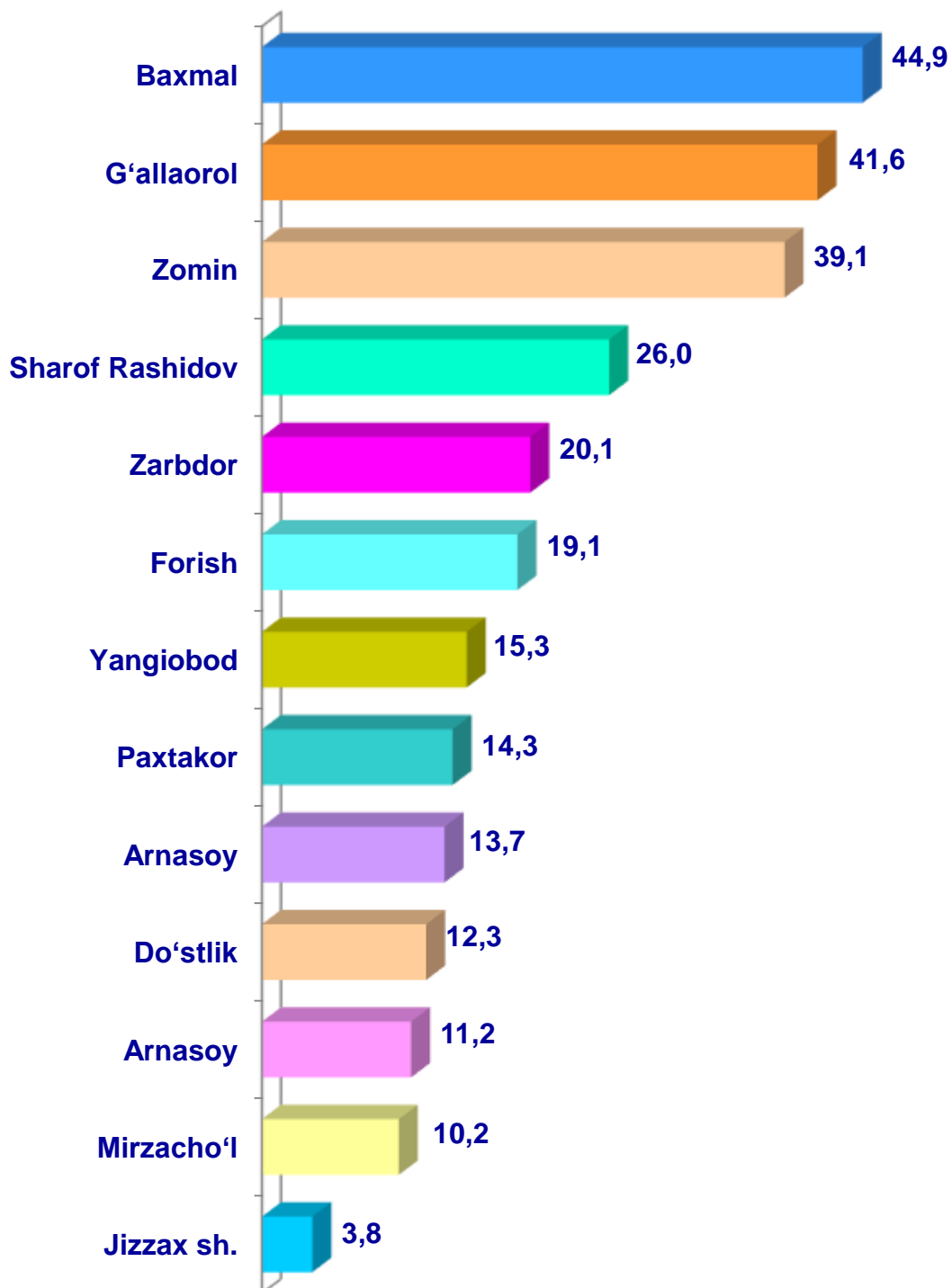
- Fermer xo‘jaliklari
- Dehqon va tomorqa xo‘jaliklari
- Qishloq xo‘jaligi faoliyatini amalga oshiruvchi tashkilotlar



2024– yilning 1–yanvar holatiga ko‘ra, sigirlar bosh soni to‘g‘risidagi ma‘lumotlar xo‘jalik toifalari bo‘yicha tahlil etilganda, jami sigirlarning 87,1 % i dehqon va tomorqa xo‘jaliklariga to‘g‘ri kelishi kuzatildi.



Jizzax viloyati bo'yichasigirlarning umumiy bosh soni, ming bosh

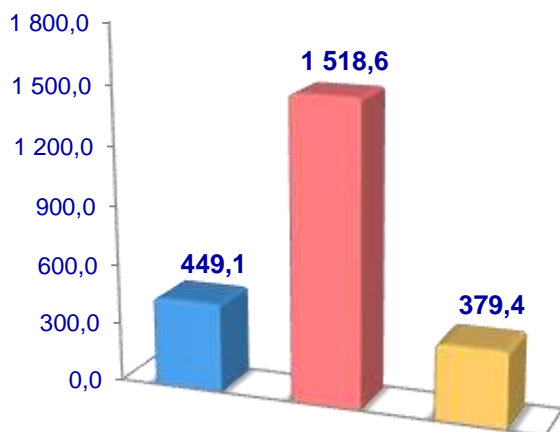


2024– yilning 1–yanvar holatiga ko‘ra, qo‘y va echkilarning umumiy bosh soni 2 347,1 ming tagaytdi.

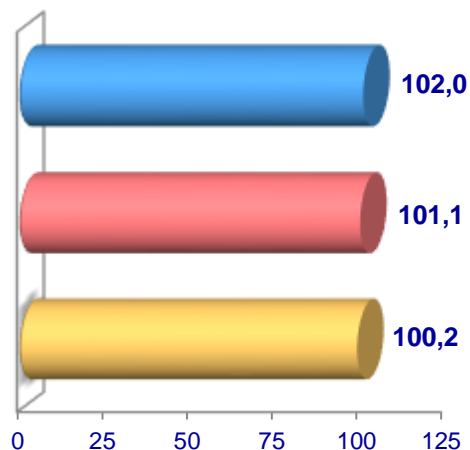
2023– yilning mos davri bilan solishtirilganda, barcha toifadagi xo‘jaliklarda qo‘yva echkilar bosh soni –26,4 ming taga (1,1 %) ko‘paydi.

Qo‘y va echkilar

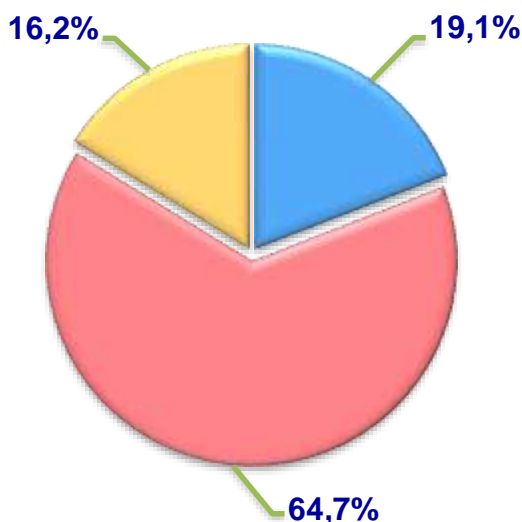
Soni, mingbosh



O‘sish sur‘ati



**Jami boshsonining
xo‘jalik toifalari
bo‘yicha taqsimlanishi**



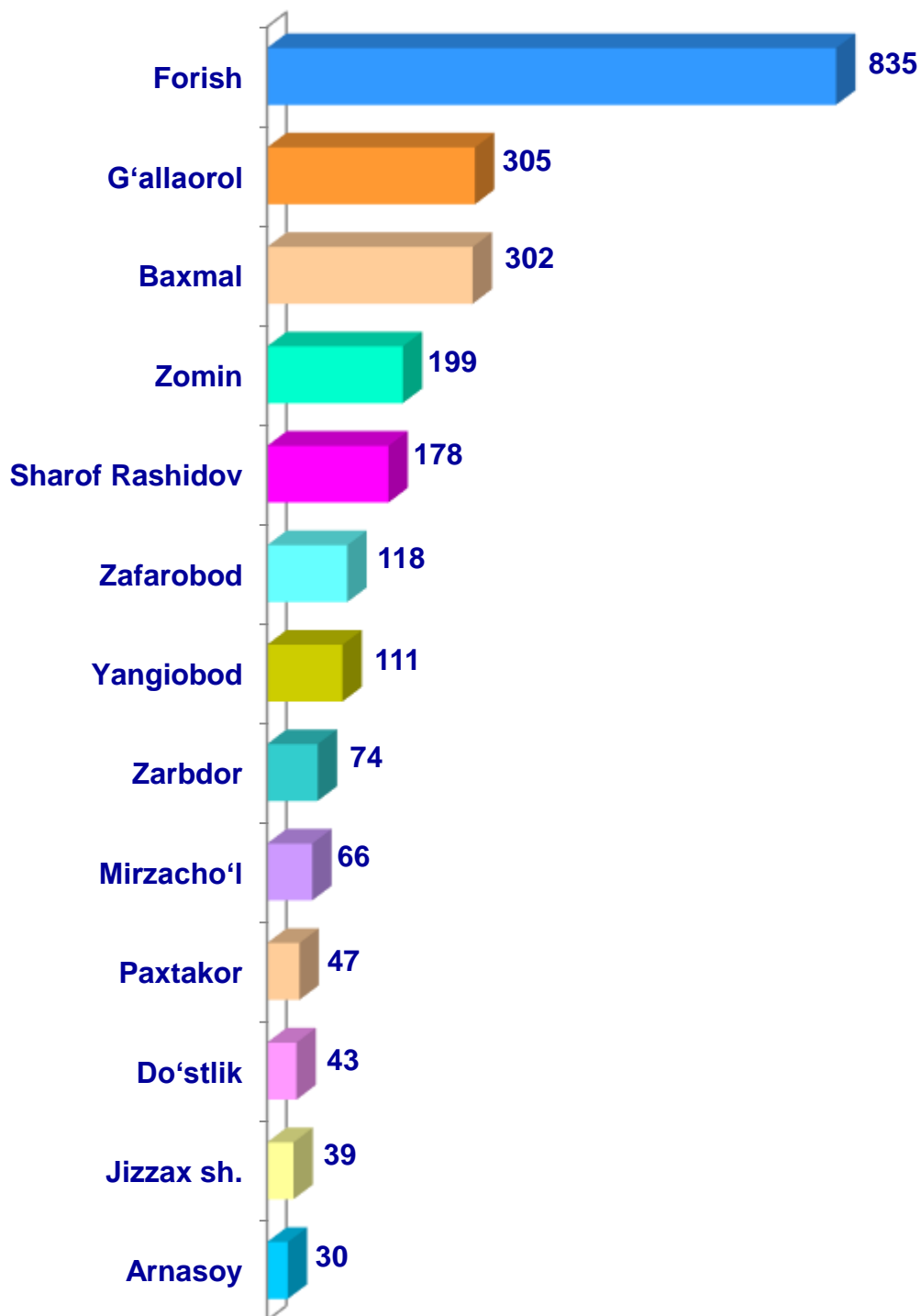
- Fermer xo‘jaliklari
- Dehqon va tomorqa xo‘jaliklari
- Qishloq xo‘jaligi faoliyatini amalga oshiruvchi tashkilotlar



2024– yilning 1–yanvar holatiga ko‘ra, qo‘y va echkilar bosh soni to‘g‘risidagi ma‘lumotlar xo‘jalik toifalari bo‘yicha tahlil etilganda, jami qo‘y va echkilarning 64,7 % i dehqon va tomorqa xo‘jaliklariga to‘g‘ri kelishi kuzatildi.



Jizzax viloyati bo'yicha
qo'y va echkilarning
umumiy bosh soni,
ming bosh

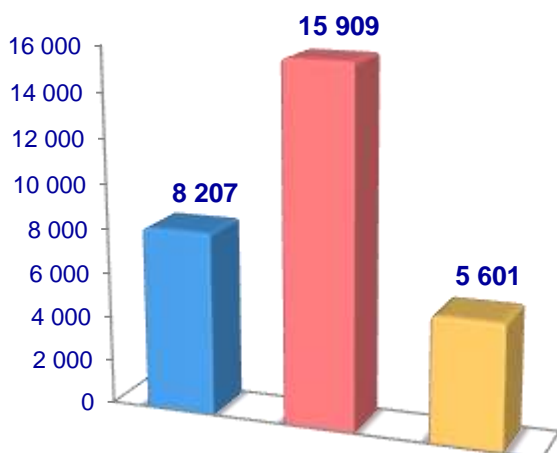


2024– yilning 1–yanvar holatiga ko‘ra, otlarning umumiy bosh soni 29 717 taga yetdi.

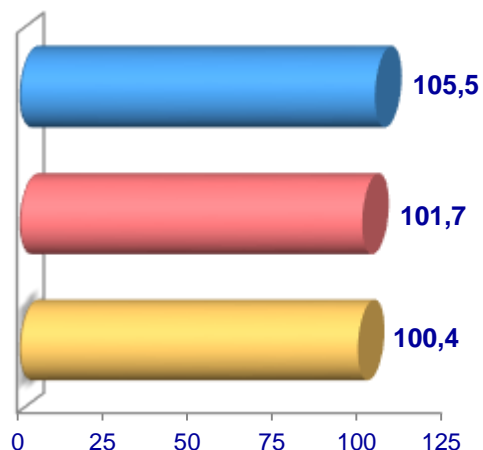
2023– yilning mos davri bilan solishtirilganda, barcha toifadagi xo‘jaliklarda otlar bosh soni –751 taga (2,5 %) ko‘paydi.

Otlar

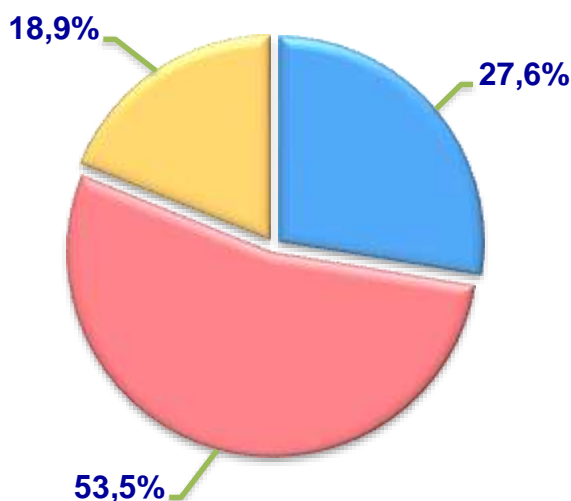
Soni, bosh



O‘sish sur‘ati



**Jami boshsonining
xo‘jalik toifalari
bo‘yicha taqsimlanishi**



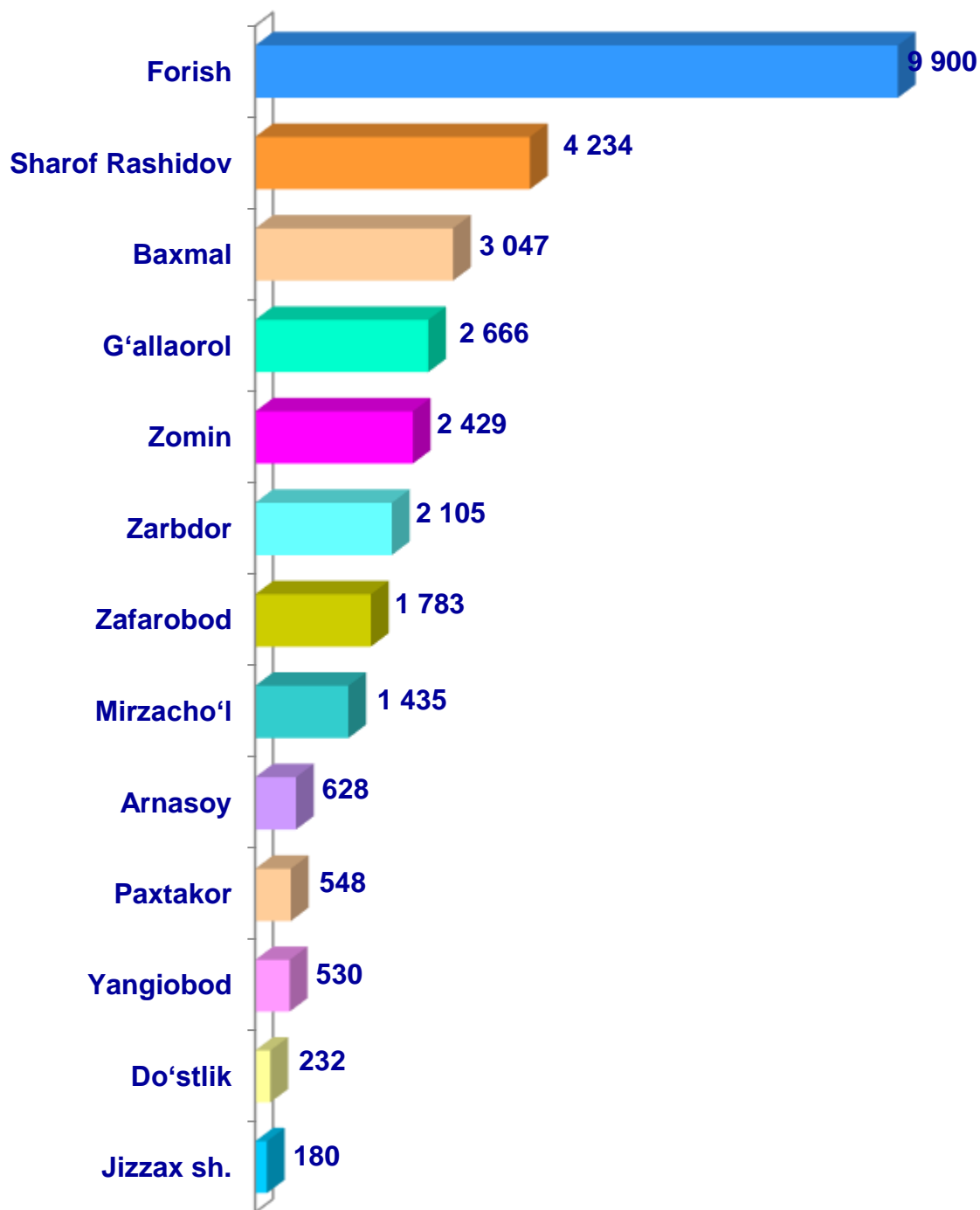
- Fermer xo‘jaliklari
- Dehqon va tomorqa xo‘jaliklari
- Qishloq xo‘jaligi faoliyatini amalga oshiruvchi tashkilotlar



2024– yilning 1–yanvar holatiga ko‘ra, otlar bosh soni to‘g‘risidagi ma‘lumotlar xo‘jalik toifalari bo‘yicha tahlil etilganda, jami otlarning 53,5 % i dehqon va tomorqa xo‘jaliklariga to‘g‘ri kelishi kuzatildi.



Jizzax viloyati bo'yichaotlarning umumiy bosh soni,bosh

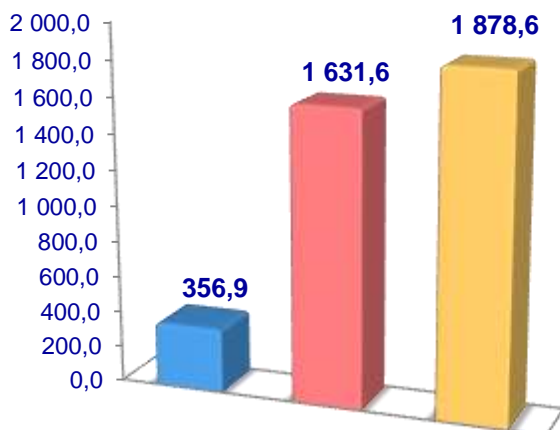


2024– yilning 1–yanvar holatiga ko‘ra, parrandalarning umumiy bosh soni 3 867,1 ming taga yetdi.

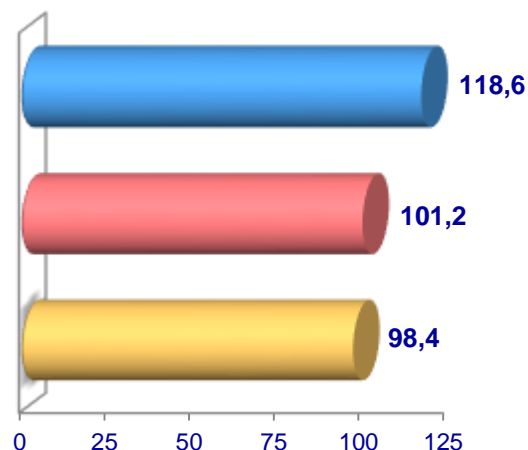
2023– yilning mos davri bilan solishtirilganda, barcha toifadagi xo‘jaliklarda parrandalarbosh soni – 45,1 ming taga (1,2%) ko‘paydi.

Parrandalar

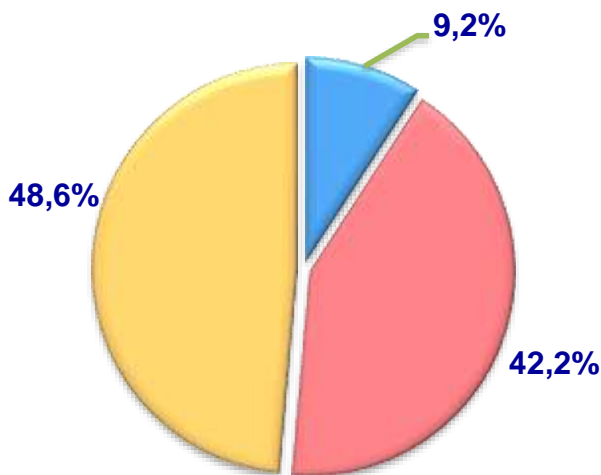
Soni, mingbosh



O‘sinh sur‘ati



**Jami boshsonining
xo‘jalik toifalari
bo‘yicha taqsimlanishi**



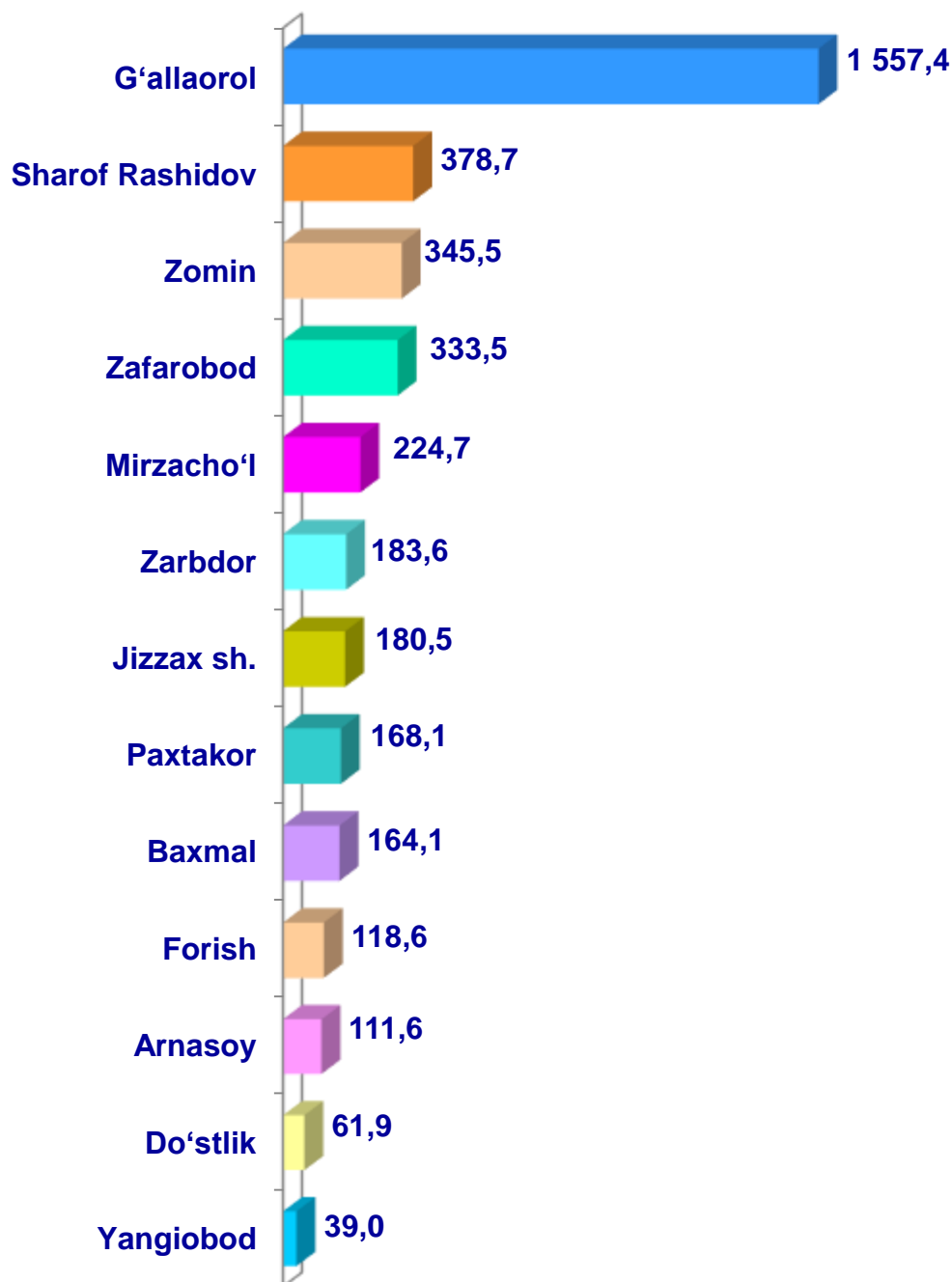
- Fermer xo‘jaliklari
- Dehqon va tomorqa xo‘jaliklari
- Qishloq xo‘jaligi faoliyatini amalga oshiruvchi tashkilotlar



2024– yilning 1–yanvar holatiga ko‘ra, parrandalar bosh soni to‘g‘risidagi ma‘lumotlar xo‘jalik toifalari bo‘yicha tahlil etilganda, jami parrandalarning 48,6 % i qishloq xo‘jaligini faoliyatini amalga oshiruvchi tashkilotlarga to‘g‘ri kelishi kuzatildi.



Jizzax viloyati bo'yicha parrandalarning umumiy bosh soni, ming bosh



Qishloq xo'jaligi va ekologiya
statistikasi bo'limi

• 72-221-51-17
• 72-222-81-40