

## 2023– yilning yanvar–sentabr oylarida Jizzax viloyatining qishloq, oʻrmon va baliqchilik xoʻjaligi

Dastlabki ma'lumotlarga koʻra, 2023– yilning yanvar–sentabr oylarida qishloq, oʻrmon va baliqchilik xoʻjaligi mahsulot (xizmat) larining umumiy hajmi 18 904,5 mlrd. soʻmni yoki 2022– yilning mos davriga nisbatan 105,2 % ni, shu jumladan, dehqonchilik va chorvachilik, ovchilik va ushbu sohalarda koʻrsatilgan xizmatlar – 18 489,0 mlrd. soʻmni (105,2 %), oʻrmon xoʻjaligi – 227,8 mlrd. soʻmni (102,6 %), baliqchilik xoʻjaligi – 187,6 mlrd. soʻmni (119,5 %) tashkil qildi. Respublika qishloq, oʻrmon va baliqchilik xoʻjaligi tarkibida Jizzax viloyatining ulushi 6,4 % ni tashkil etdi.

**18 904,5****Jizzax viloyati boʻyicha  
qishloq, oʻrmon va baliqchilik xoʻjaligi  
mahsulot (xizmat)larining hajmi, mlrd. soʻm**

01

**18 489,0****Dehqonchilik va chorvachilik, ovchilik  
va ushbu sohalarda koʻrsatilgan xizmatlar**

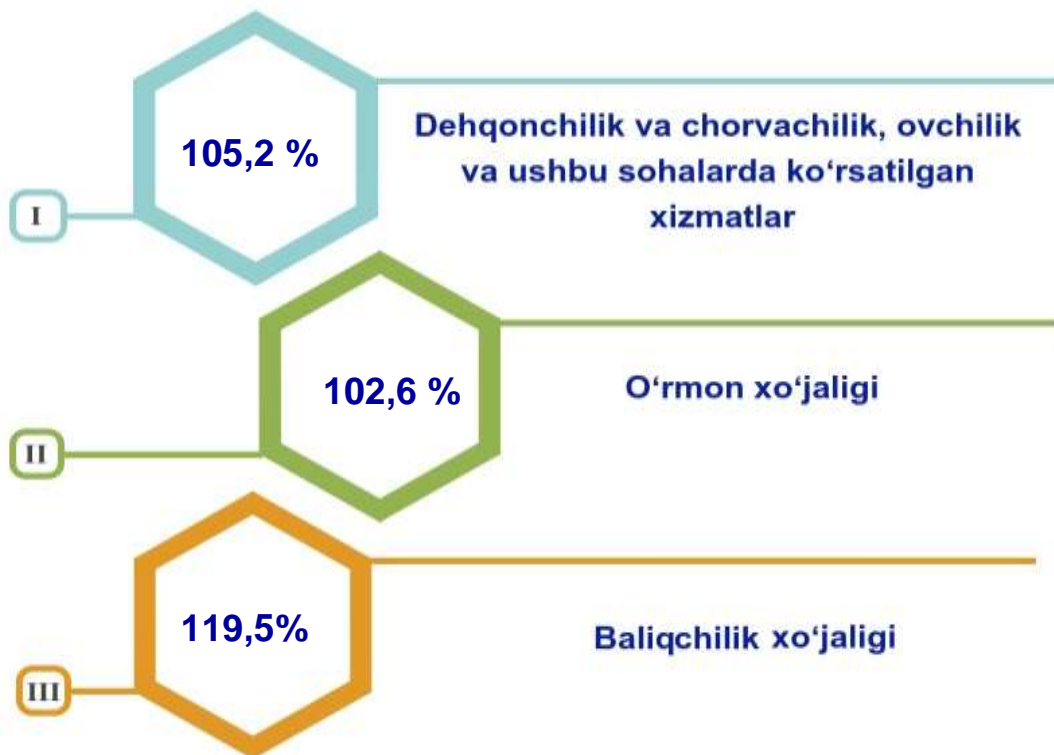
02

**227,8****Oʻrmon xoʻjaligi**

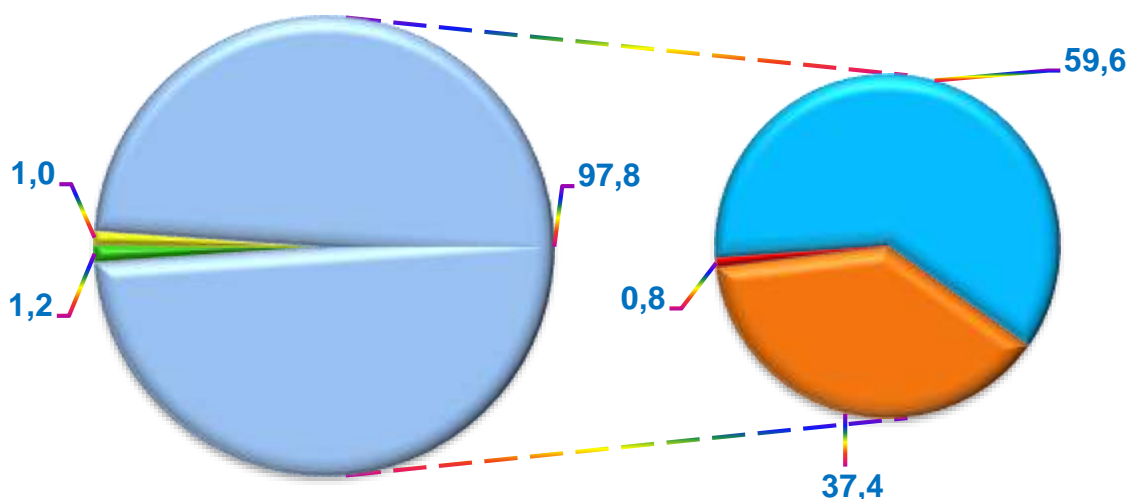
03

**187,6****Baliqchilik xoʻjaligi**

## Qishloq, oʻrmon va baliqchilik xoʻjaligi mahsulot (xizmat)lar hajmining oʻsish surʻati



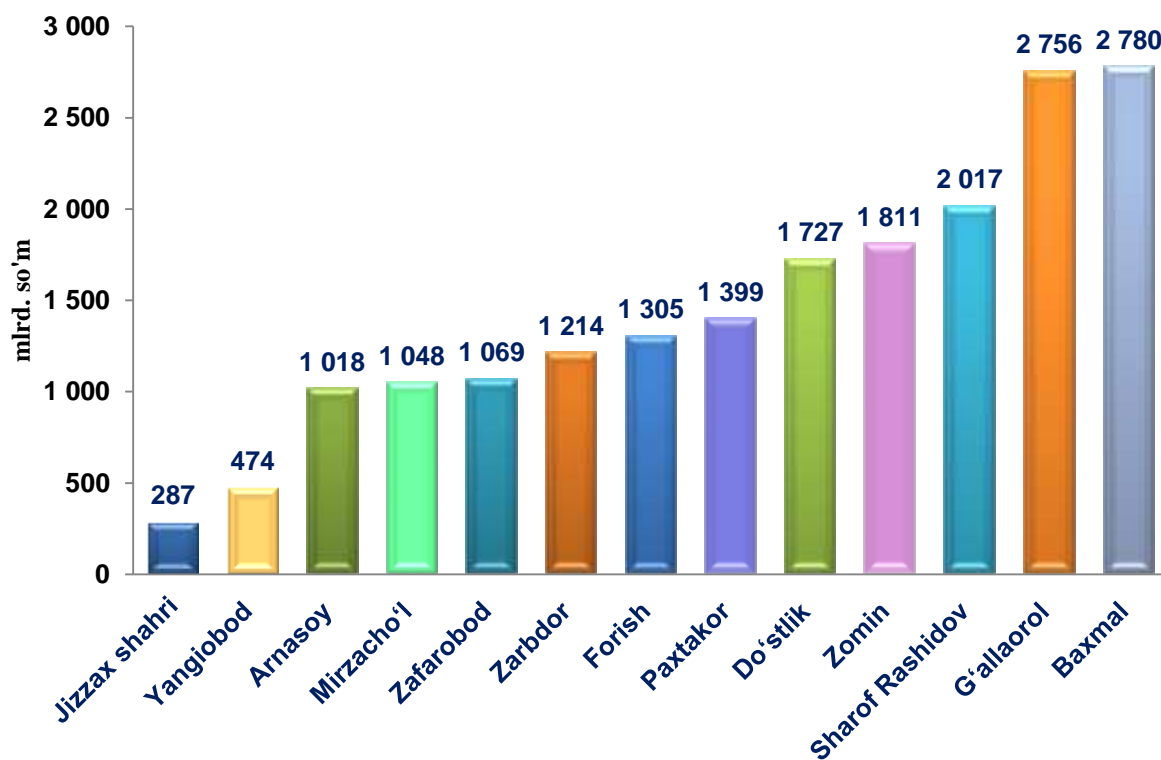
## Qishloq, oʻrmon va baliqchilik xoʻjaligi mahsulot(xizmat)lari umumiy hajmining taqsimlanishi (%)



- Oʻrmon xoʻjaligi
- Baliqchilik xoʻjaligi
- Dehqonchilik va chorvachilik, ovchilik va ushbu sohalarda koʻrsatilgan xizmatlar
- Dehqonchilik
- Chorvachilik
- Ovchilik va qishloq xoʻjaligi sohasidagi xizmatlar

2023– yilning yanvar–sentabr yakunlariga ko‘ra, qishloq, o‘rmon va baliqchilik xo‘jaligi mahsulot (xizmat)lar umumiy hajmining 97,8 % i – dehqonchilik va chorvachilik, ovchilik va ushbu sohalarda ko‘rsatilgan xizmatlar, 1,2 % i – o‘rmon xo‘jaligi, 1,0 % i – baliqchilik xo‘jaligi hissasiga to‘g‘ri keladi.

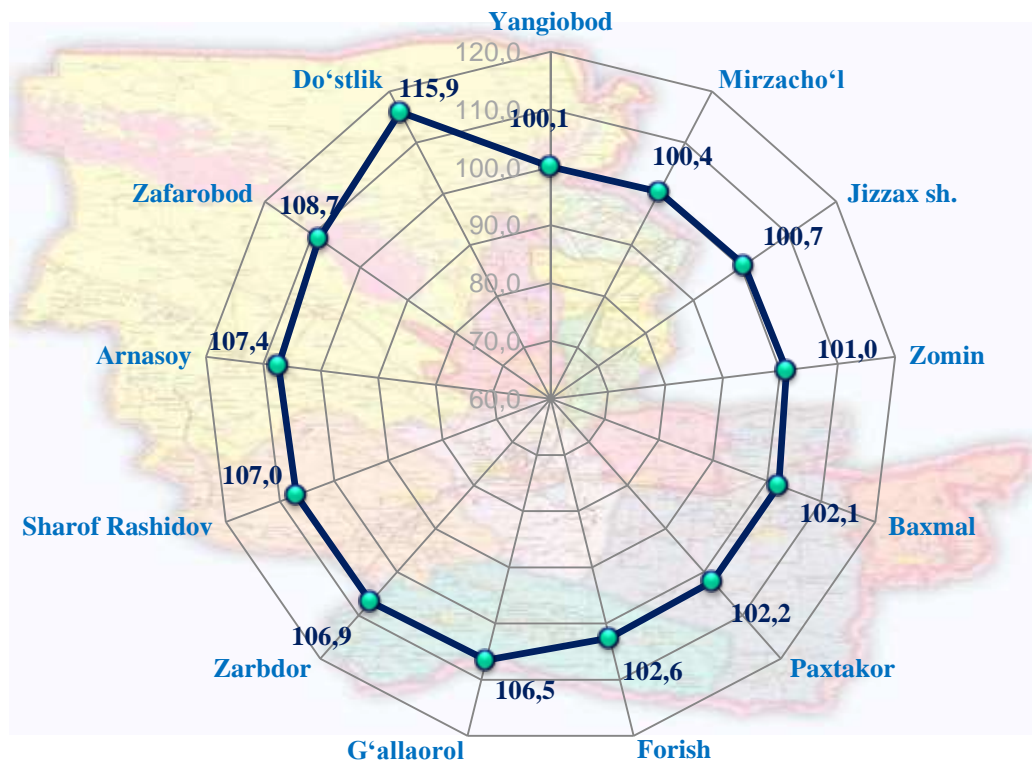
### Shahar va tumanlar kesimida qishloq, o‘rmon va baliqchilik xo‘jaligi mahsulot (xizmat)larining hajmi



2022– yilning yanvar–sentabr oylarida, shahar va tumanlar kesimida qishloq, o‘rmon va baliqchilik xo‘jaligi mahsulot (xizmat)larining eng yuqori hajmi Baxmal (2780,0 mlrd. so‘m) va G‘allaorol (2756,2 mlrd. so‘m) tumanlariga qayd etildi. Aksincha kam hajmga ega hududlarga Jizzax shahri (286,8 mlrd. so‘m), Yangiobod (473,9 mlrd. so‘m) va Arnasoy (1018,2 mlrd. so‘m) tumanlarini keltirib o‘tish mumkin.

Viloyat ko‘rsatkichidan (105,2 %) yuqori o‘sish sur‘atlari Do‘stlik (115,9 %), Zafarobod (108,7), Arnasoy (107,4 %), Sharof Rashidov (107,0), Zarbdor (106,9 %), G‘allaorol (106,5), tumanlarida kuzatildi. Forish (102,6 %), Paxtakor (102,2), Baxmal (102,1), Zomin (101,0 %), Jizzax shahrida (100,7 %), Mirzacho‘l (100,4 %), Yangiobod (100,1) tumanlari esa aksincha o‘sish sur‘atlari pastligi kuzatildi.

## Hududlar bo'yicha qishloq, o'rmon va baliqchilik xo'jaligi mahsulot (xizmat)larining o'sish sur'ati



### Qishloq xo'jaligi mahsulotlari

2023– yilning yanvar–sentabr oylarida ishlab chiqarilgan qishloq xo'jaligi mahsulotlari hajmi 18 327,1 mlrd. so'mni yoki 2022– yilning mos davriga nisbatan 105,2 % ni, shu jumladan, dehqonchilik mahsulotlari – 7 067,2 mlrd. so'mni (108,9 %), chorvachilik mahsulotlari – 11 259,9 mlrd. so'mni (102,5 %) tashkil qildi.

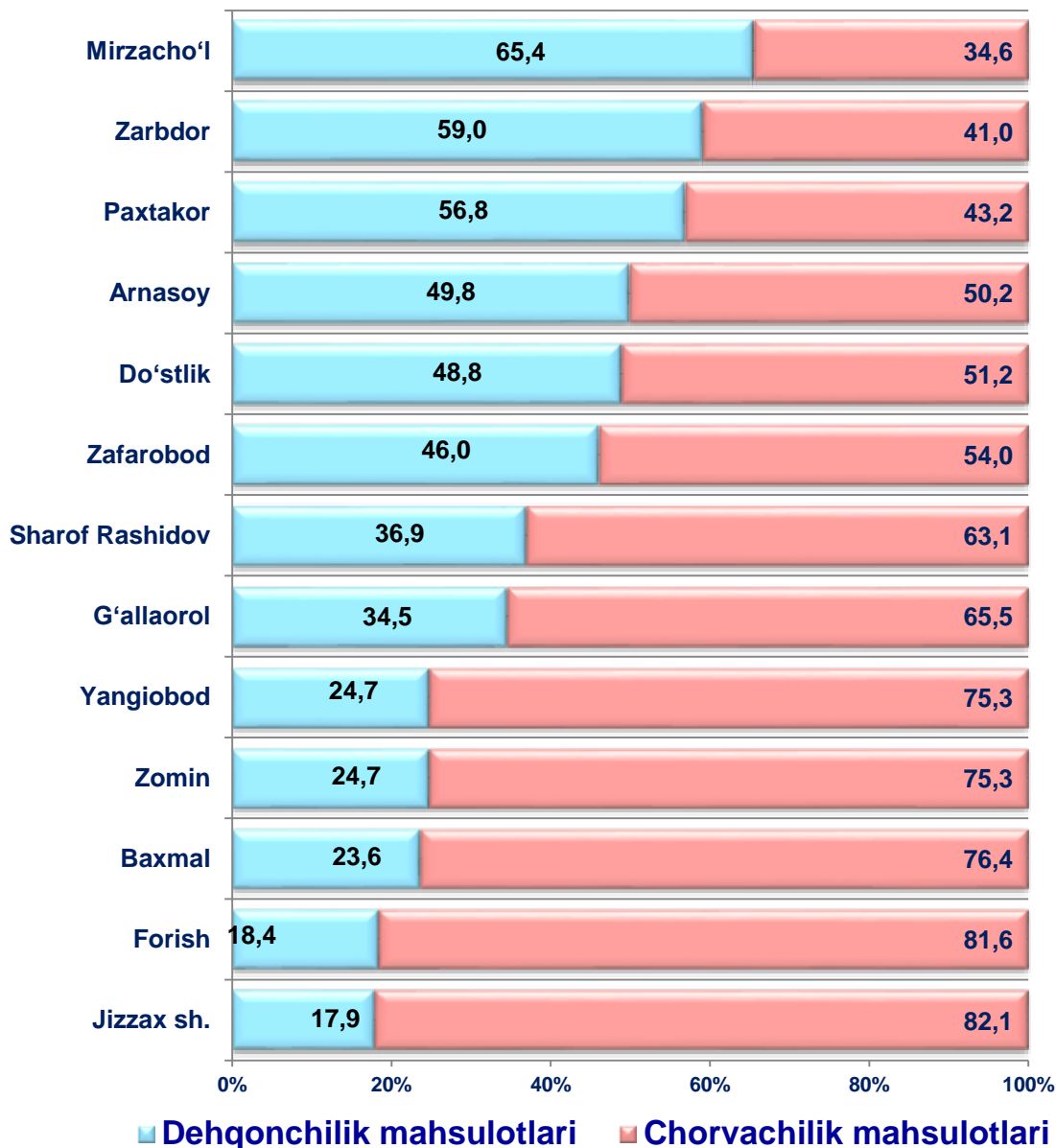
### Qishloq xo'jaligi mahsulotlari ishlab chiqarish hajmida dehqonchilik va chorvachilik mahsulotlarining ulushi

**38,6 %**  
Dehqonchilik  
mahsulotlari



**61,4 %**  
Chorvachilik  
mahsulotlari

## Ishlab chiqarilgan qishloq xo'jaligi mahsulotlari hajmining hududlar kesimida taqsimlanishi (%)

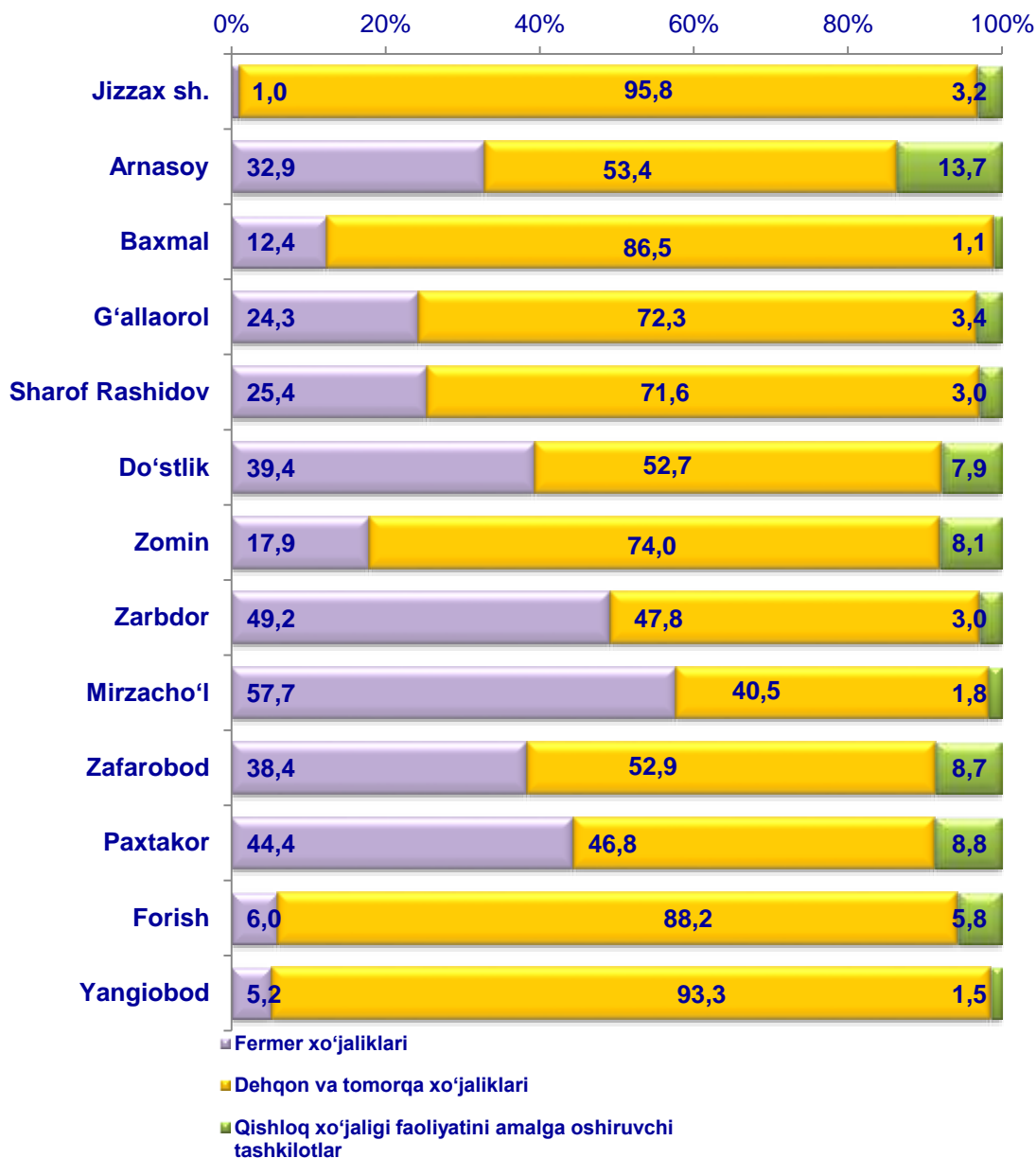


## Qishloq xo'jaligi mahsulotlari ishlab chiqarish hajmida dehqonchilik va chorvachilik mahsulotlarining ulushi



Xo'jalik toifalari bo'yicha tahlillar, qishloq xo'jaligi mahsulotlari umumiy hajmining 67,0 % i – dehqon va tomorqa xo'jaliklariga, 27,9 % i – fermer xo'jaliklariga, 5,1 % i – qishloq xo'jaligi faoliyatini amalga oshiruvchi tashkilotlarga to'g'ri kelishini ko'rsatmoqda.

## Ishlab chiqarilgan qishloq xo'jaligi mahsulotlarining hududlar bo'yicha xo'jalik toifalari kesimida taqsimlanishi (%)



2023-yilning yanvar-sentabr oylari yakuniga ko'ra yetishtirilgan qishloq xo'jaligi mahsulotlari tarkibidagi fermer xo'jaliklarining ulushi bo'yicha eng yuqori ko'rsatkich Mirzacho'l tumanida (57,7 %), dehqon va tomorqa xo'jaliklarining eng yuqori ulushi Jizzax shahrida (95,8 %), qishloq xo'jaligi faoliyatini amalga oshiruvchi tashkilotlarning eng yuqori ulushi Arnasoy tumanida (13,7 %) qayd etildi.

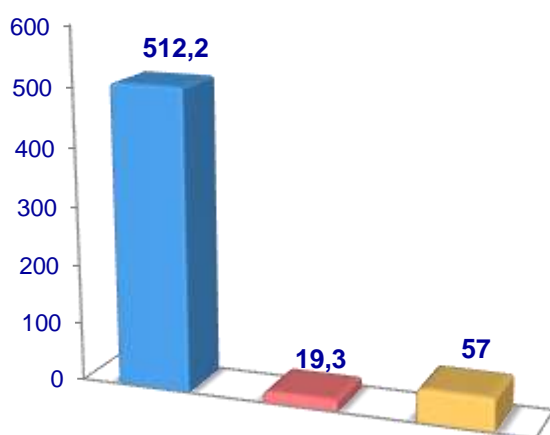
Fermer xo'jaliklarining qishloq xo'jaligi mahsuloti tarkibidagi ulushi bo'yicha eng kam ko'rsatkich Jizzax shahrida (1,0 %), dehqon va tomorqa xo'jaliklarining eng kam ulushi Mirzacho'l tumanida (40,5 %), qishloq xo'jaligi faoliyatini amalga oshiruvchi tashkilotlarning eng kam ulushi Baxmal tumanida (1,1 %) qayd etildi.

## Dehqonchilik

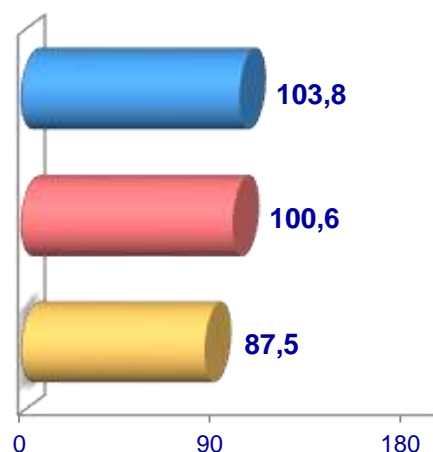
2023– yilning yanvar–sentabr oylarida yetishtirilgan dehqonchilik mahsulotlarining hajmi 7 067,2 mlrd. soʻmni yoki 2022– yilning mos davriga nisbatan 108,9 % ni tashkil etdi. Yetishtirilgan qishloq xoʻjaligi mahsulotlarining umumiy hajmida dehqonchilik mahsulotlarining ulushi 38,6 % ni tashkil qildi.

## Donli ekinlar

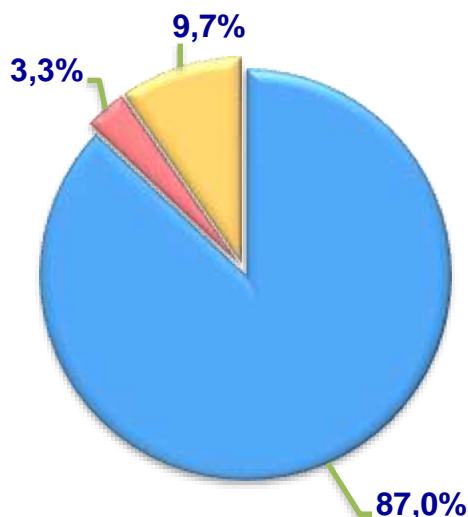
Hajmi, ming t.



O'sish sur'ati



Ishlab chiqarilgan mahsulotning xoʻjalik toifalari boʻyicha taqsimlanishi



● Fermer xoʻjaliklari

● Dehqon va tomorqa xoʻjaliklari

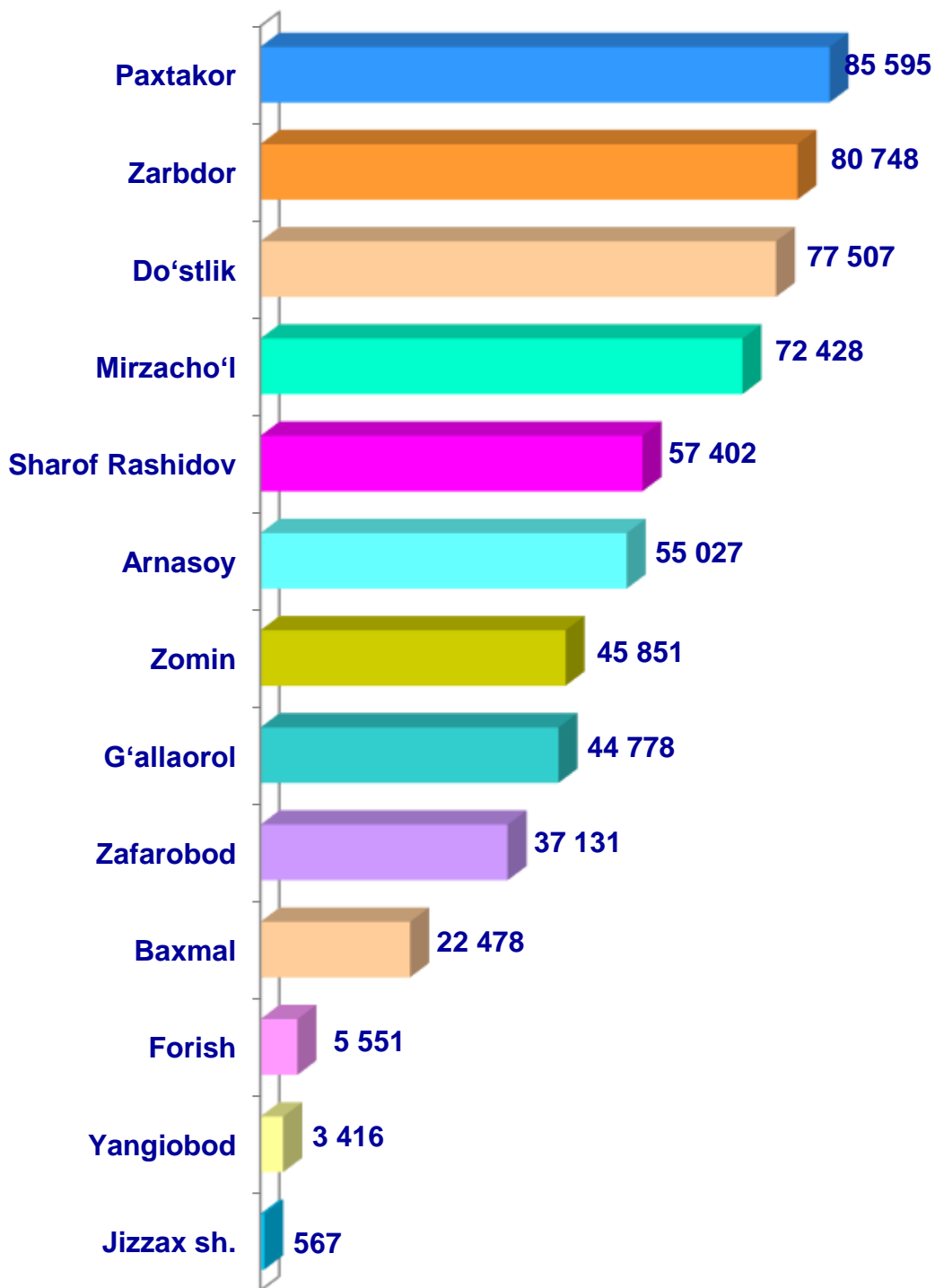
● Qishloq xoʻjaligi faoliyatini amalga oshiruvchi tashkilotlar



2023– yilning yanvar-sentabr oylarida barcha toifadagi xoʻjaliklar tomonidan 558,5 ming t. Donli ekinlar (2022– yilning yanvar- sentabriga nisbatan 1,8 % ga koʻp ) ishlab chiqarildi. Jami don ishlab chiqarish koʻrsatkichlarini xoʻjaliklar toifalari boʻyicha tahlil qilinganda, don ishlab chiqarish umumiy hajmidan 87,0 % i fermer xoʻjaliklari hissasiga toʻgʻri kelishini koʻrsatmoqda.



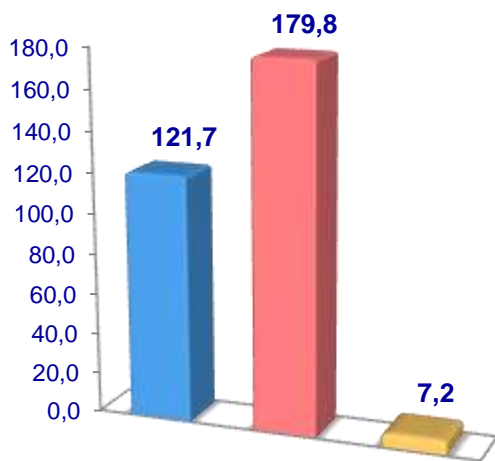
## Jizzax viloyati bo'yicha donli ekinlar yetishtirish hajmi, tonna



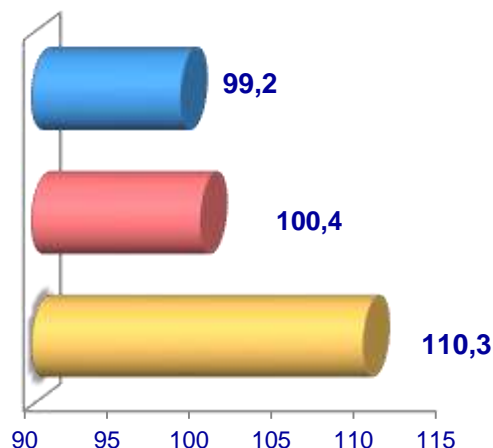


## Sabzavotlar

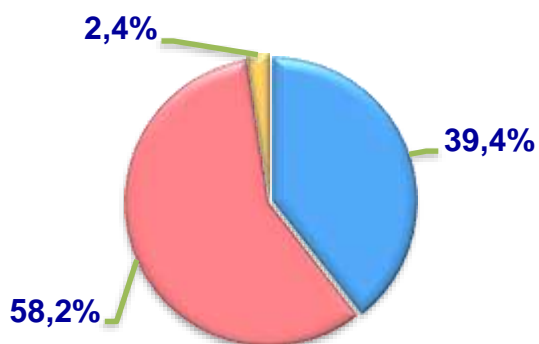
**Hajmi, ming t.**



**O'sish sur'ati**



**Yetishtirilgan  
mahsulotning xo'jalik toifalari  
bo'yicha taqsimlanishi**



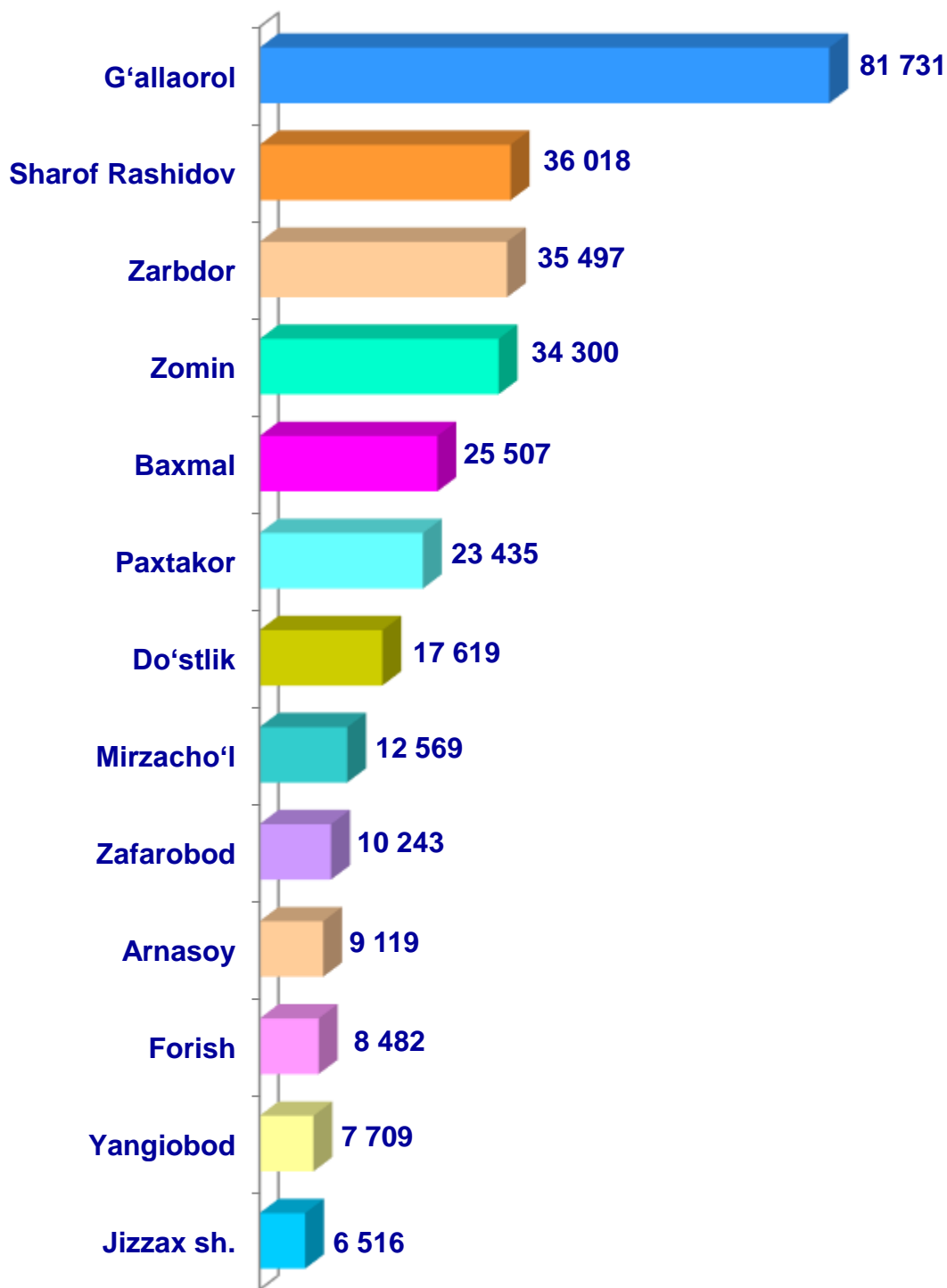
- Fermer xo'jaliklari
- Dehqon va tomorqa xo'jaliklari
- Qishloq xo'jaligi faoliyatini amalga oshiruvchi tashkilotlar



2023– yilning yanvar-sentabr oylarida barcha toifadagi xo'jaliklar tomonidan 308,7 ming t. sabzavotlar (2022– yilning yanvar-sentabriga nisbatan 0,1 % ga ko'p) yetishtirildi. Sabzavot yetishtirish ko'rsatkichlarini xo'jaliklar toifalari bo'yicha tahlil qilinganda, sabzavot yetishtirish umumiy hajmidan 58,2 % i dehqon va tomorqa xo'jaliklari hissasiga to'g'ri kelishini ko'rsatmoqda.

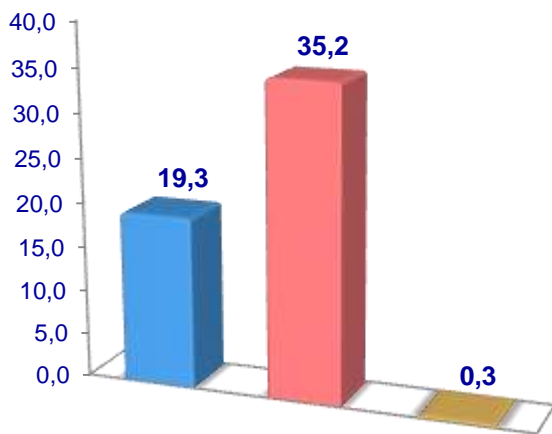


## Jizzax viloyati bo'yicha sabzavotlar yetishtirish hajmi, tonna

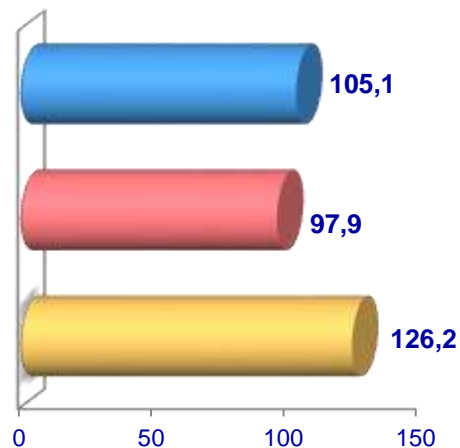


## Kartoshka

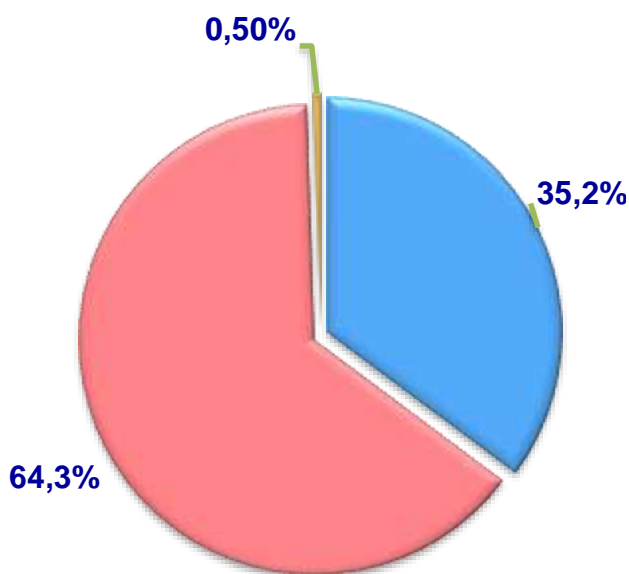
**Hajmi, ming t.**



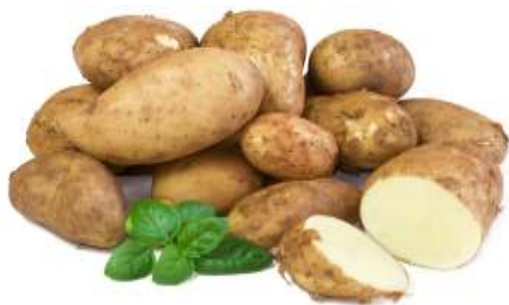
**O'sish sur'ati**



**Ishlab chiqarilgan  
mahsulotning xo'jalik toifalari  
bo'yicha taqsimlanishi**



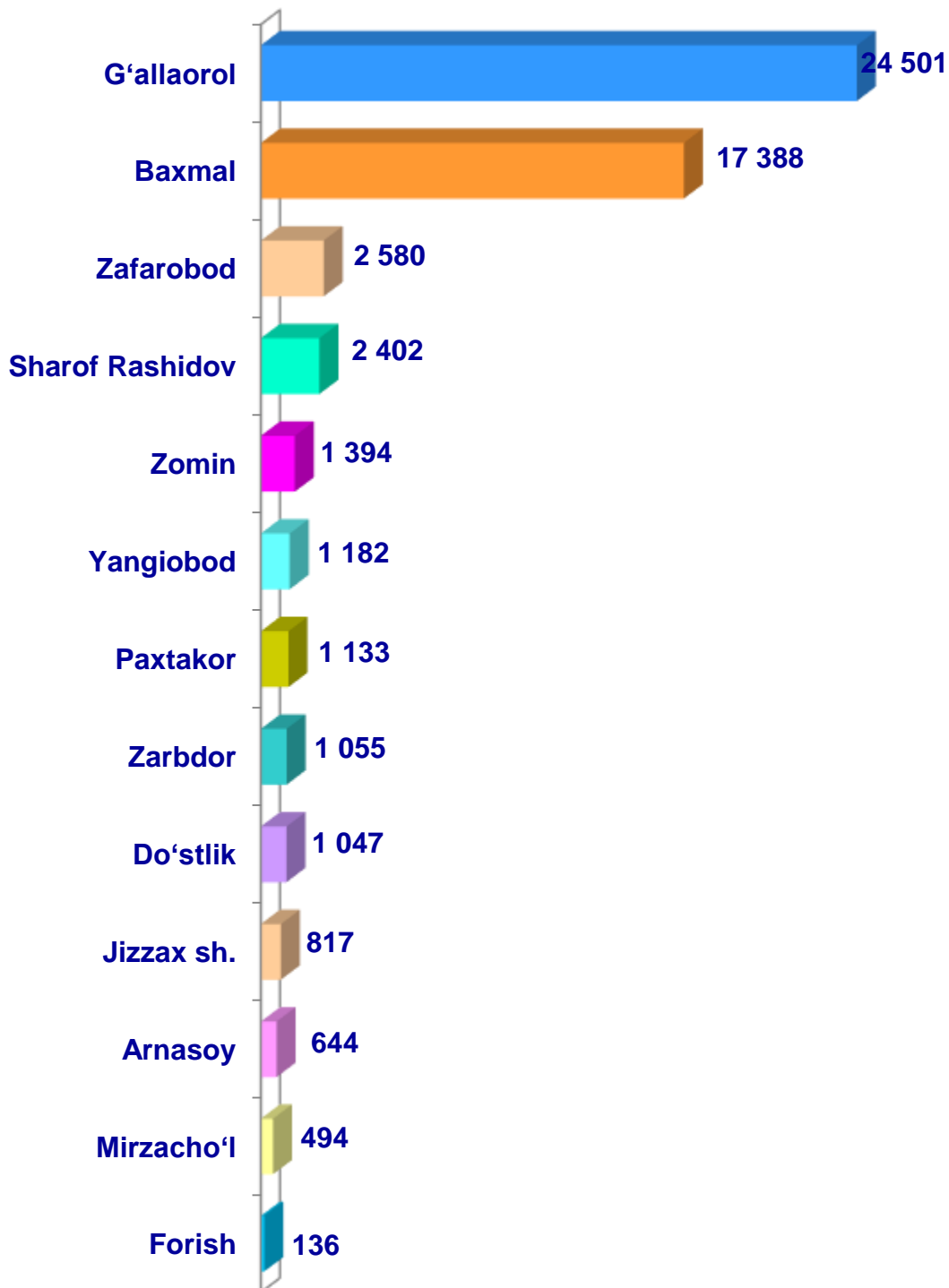
- **Fermer xo'jaliklari**
- **Dehqon va tomorqa xo'jaliklari**
- **Qishloq xo'jaligi faoliyatini amalga oshiruvchi tashkilotlar**



2023– yilning yanvar-sentabr oylarida barcha toifadagi xo'jaliklar tomonidan 54,8 ming t. kartoshka (2022– yilning yanvar-sentabriga nisbatan 0,4 % ga ko'p) ishlab chiqarildi. Kartoshka ishlab chiqarish ko'rsatkichlarini xo'jaliklar toifalari bo'yicha tahlil qilinganda, kartoshka ishlab chiqarish umumiy hajmidan 64,3 % i dehqon va tomorqa xo'jaliklari hissasiga to'g'ri kelishini ko'rsatmoqda.

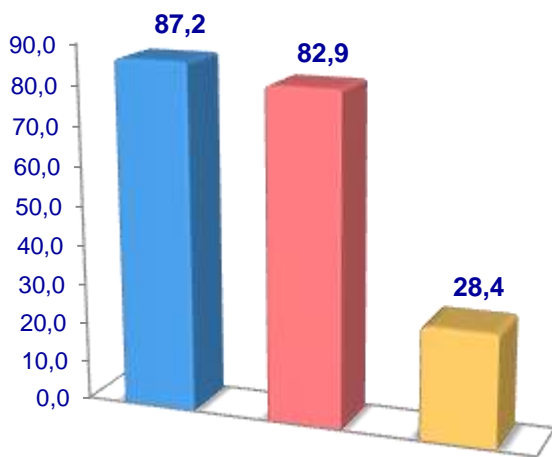


Jizzax viloyati bo'yicha  
kartoshka yetishtirish  
hajmi, tonna

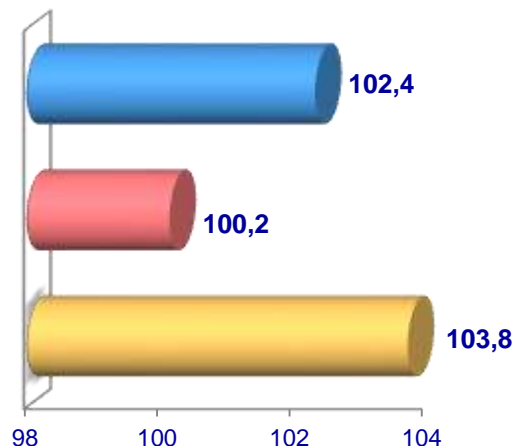


## Poliz

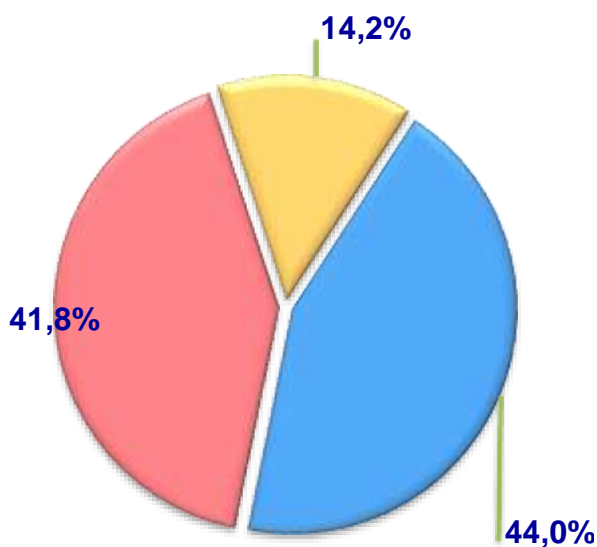
**Hajmi, ming t.**



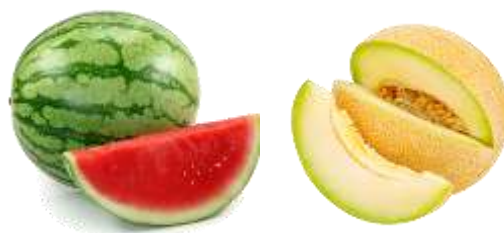
**O'sish sur'ati**



**Ishlab chiqarilgan  
mahsulotning xo'jalik toifalari  
bo'yicha taqsimlanishi**



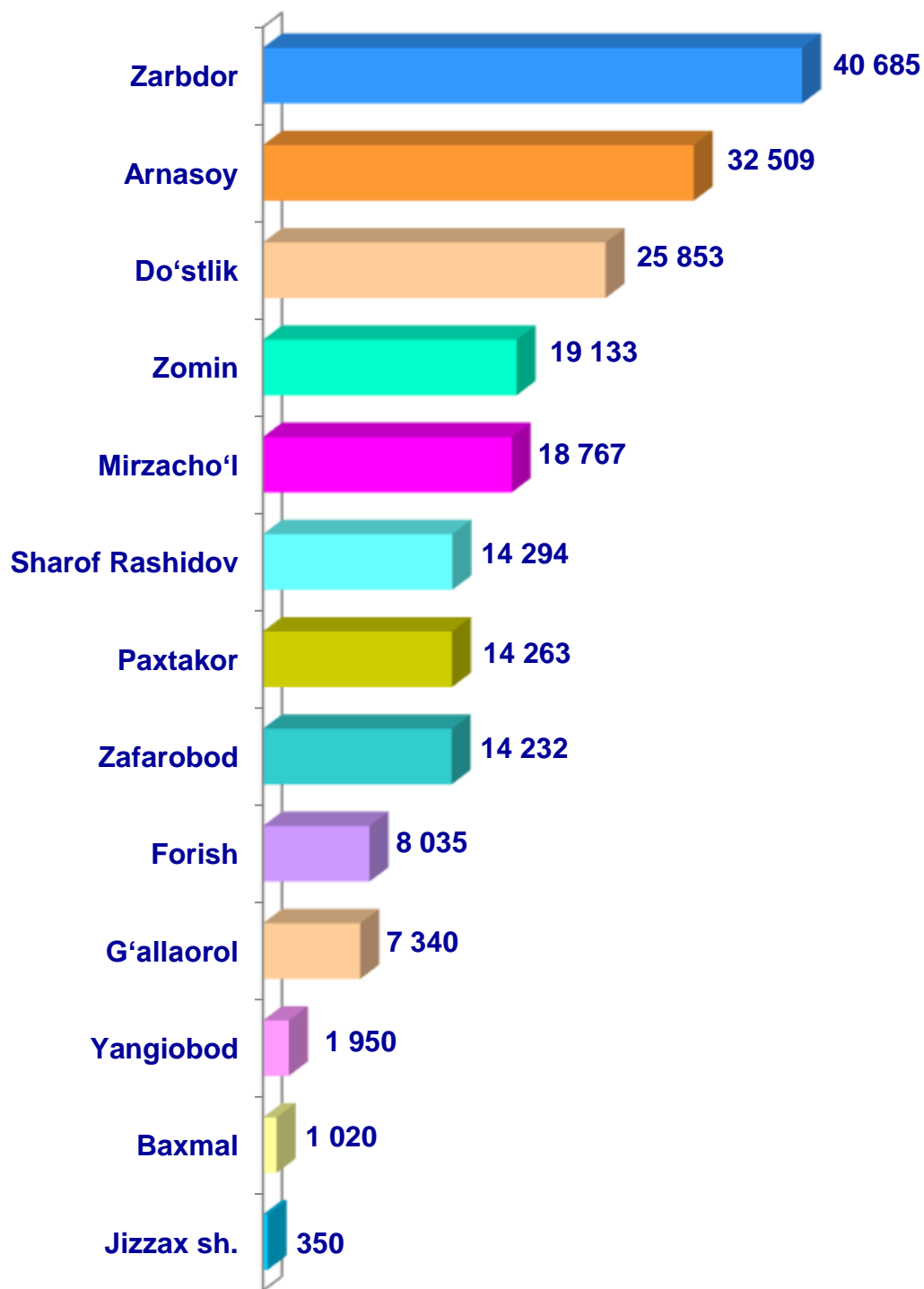
- **Fermer xo'jaliklari**
- **Dehqon va tomorqa xo'jaliklari**
- **Qishloq xo'jaligi faoliyatini amalga oshiruvchi tashkilotlar**



2023– yilning yanvar-sentabr oylarida barcha toifadagi xo'jaliklar tomonidan 198,4 ming t. poliz (2022– yilning yanvar-sentabriga nisbatan 1,7 % ga ko'p) ishlab chiqarildi. Poliz ishlab chiqarish ko'rsatkichlarini xo'jaliklar toifalari bo'yicha tahlil qilinganda, poliz ishlab chiqarish umumiy hajmidan 44,0 % i fermer xo'jaliklari hissasiga to'g'ri kelishini ko'rsatmoqda.

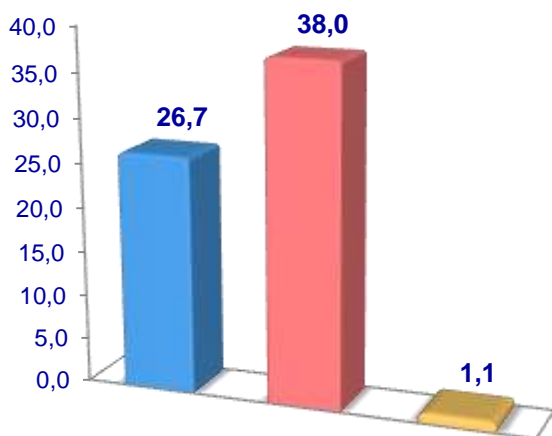


Jizzax viloyati bo'yicha  
poliz yetishtirish  
hajmi, tonna

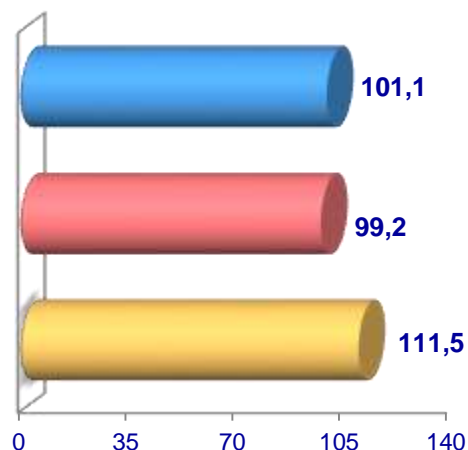


## Meva va rezavorlar

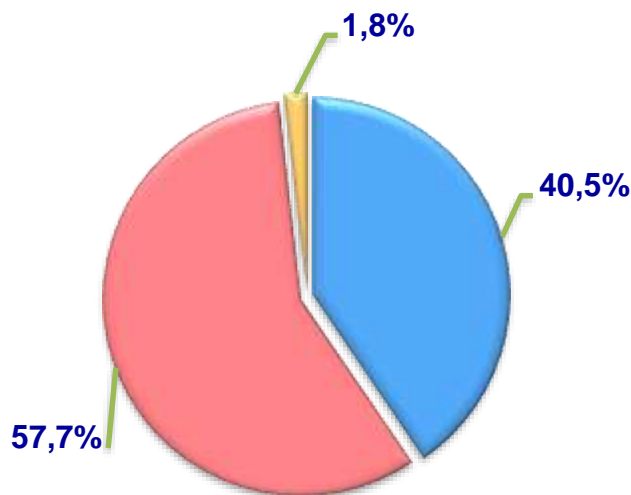
**Hajmi, ming t.**



**O'sish sur'ati**



**Ishlab chiqarilgan  
mahsulotning xo'jalik toifalari  
bo'yicha taqsimlanishi**



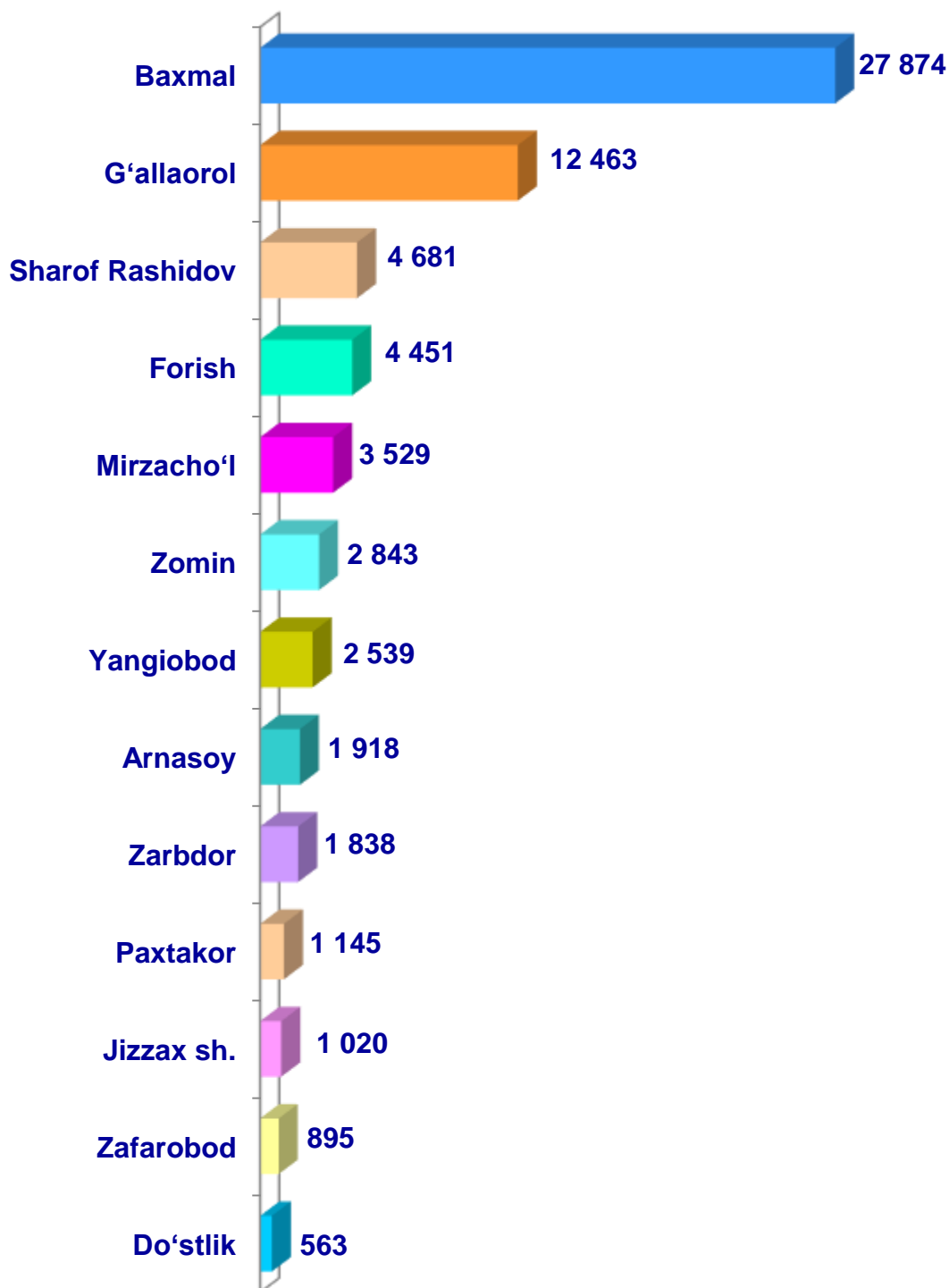
- **Fermer xo'jaliklari**
- **Dehqon va tomorqa xo'jaliklari**
- **Qishloq xo'jaligi faoliyatini amalga oshiruvchi tashkilotlar**



2023– yilning yanvar-sentabr oylarida barcha toifadagi xo'jaliklar tomonidan 65,8 ming t. meva va rezavorlar (2022– yilning yanvar-sentabriga nisbatan 0,2 % ga ko'p) ishlab chiqarildi. Meva va rezavorlar ishlab chiqarish ko'rsatkichlarini xo'jaliklar toifalari bo'yicha tahlil qilinganda, meva va rezavorlar ishlab chiqarish umumiy hajmidan 57,7 % i Dehqon va tomorqa xo'jaliklari hissasiga to'g'ri kelishini ko'rsatmoqda.



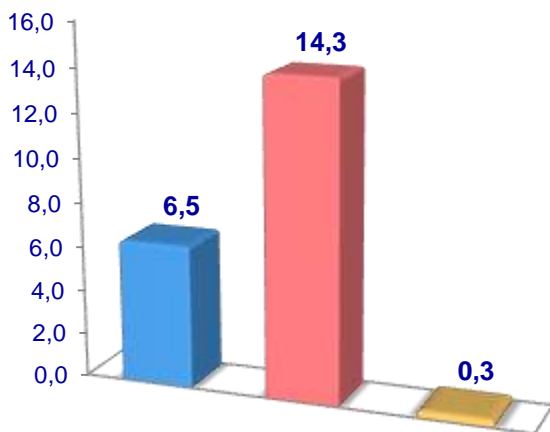
Jizzax viloyati bo'yicha  
meva va rezavorlar  
yetishtirish  
hajmi, tonna



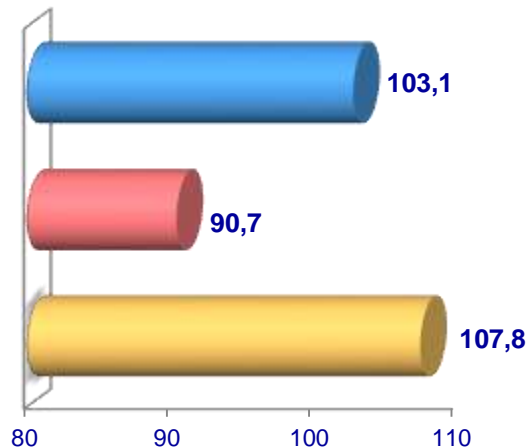


## Uzum

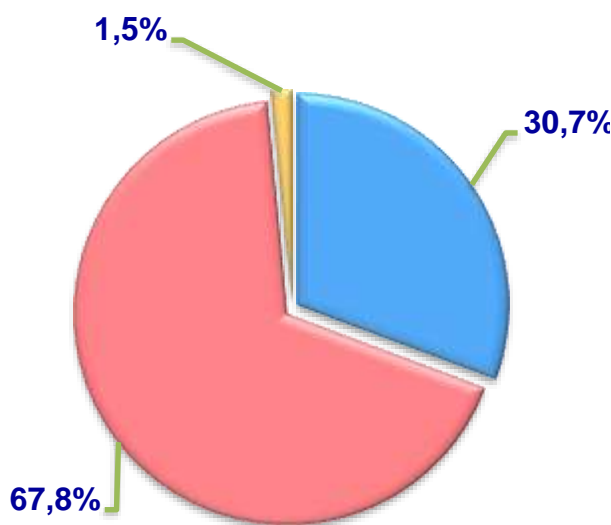
Hajmi, ming t.



O'sish sur'ati



Ishlab chiqarilgan  
mahsulotning xo'jalik toifalari  
bo'yicha taqsimlanishi



● Fermer xo'jaliklari

● Dehqon va tomorqa xo'jaliklari

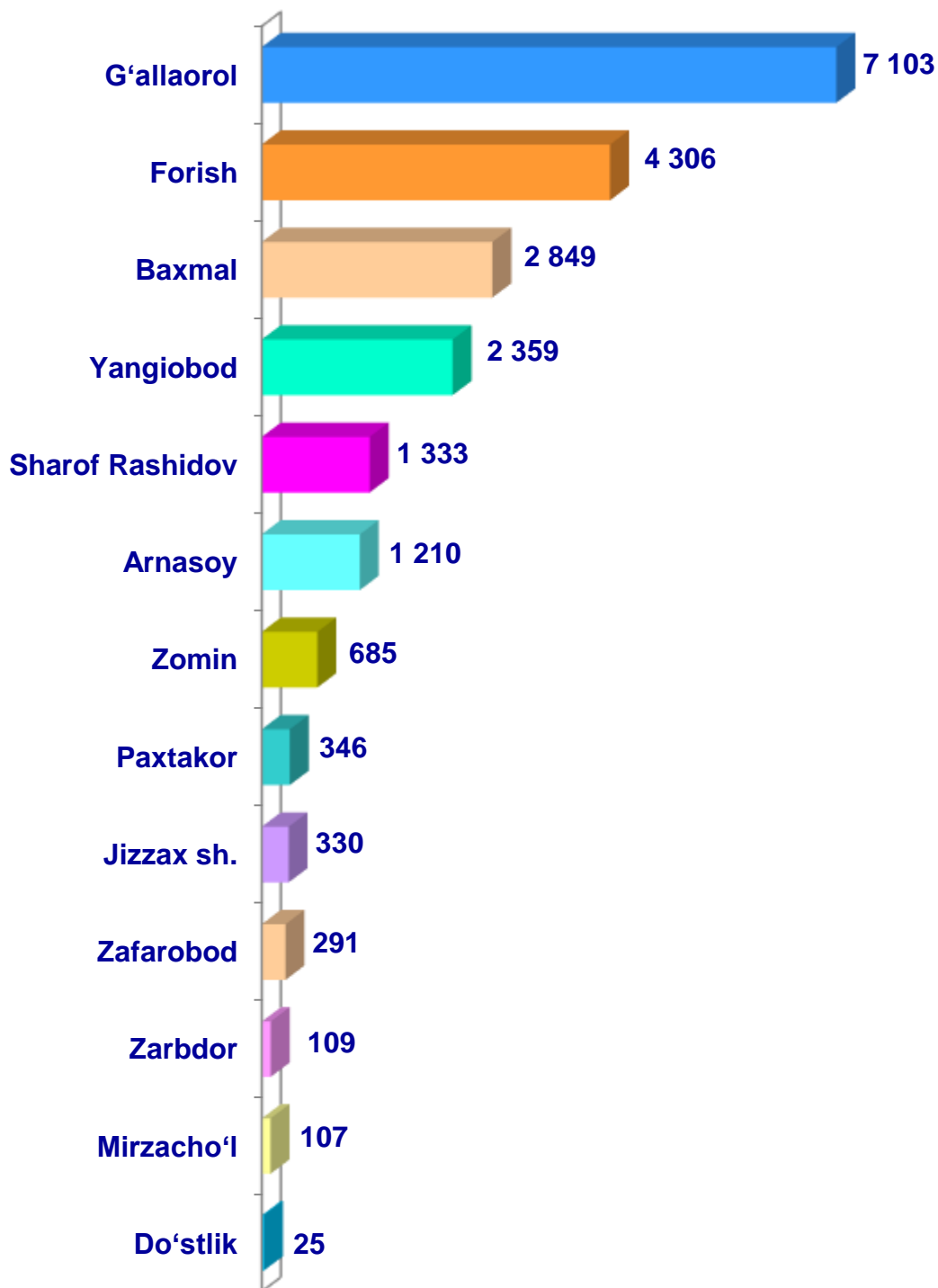
● Qishloq xo'jaligi faoliyatini amalga oshiruvchi tashkilotlar



2023– yilning yanvar-sentabr oylarida barcha toifadagi xo'jaliklar tomonidan 0,7 ming t. uzum (2022– yilning yanvar-sentabriga nisbatan 5,6 % ga kam) ishlab chiqarildi. Uzum ishlab chiqarish ko'rsatkichlarini xo'jaliklar toifalari bo'yicha tahlil qilinganda, uzum ishlab chiqarish umumiy hajmidan 67,8 % i dehqon va tomorqa xo'jaliklari hissasiga to'g'ri kelishini ko'rsatmoqda.



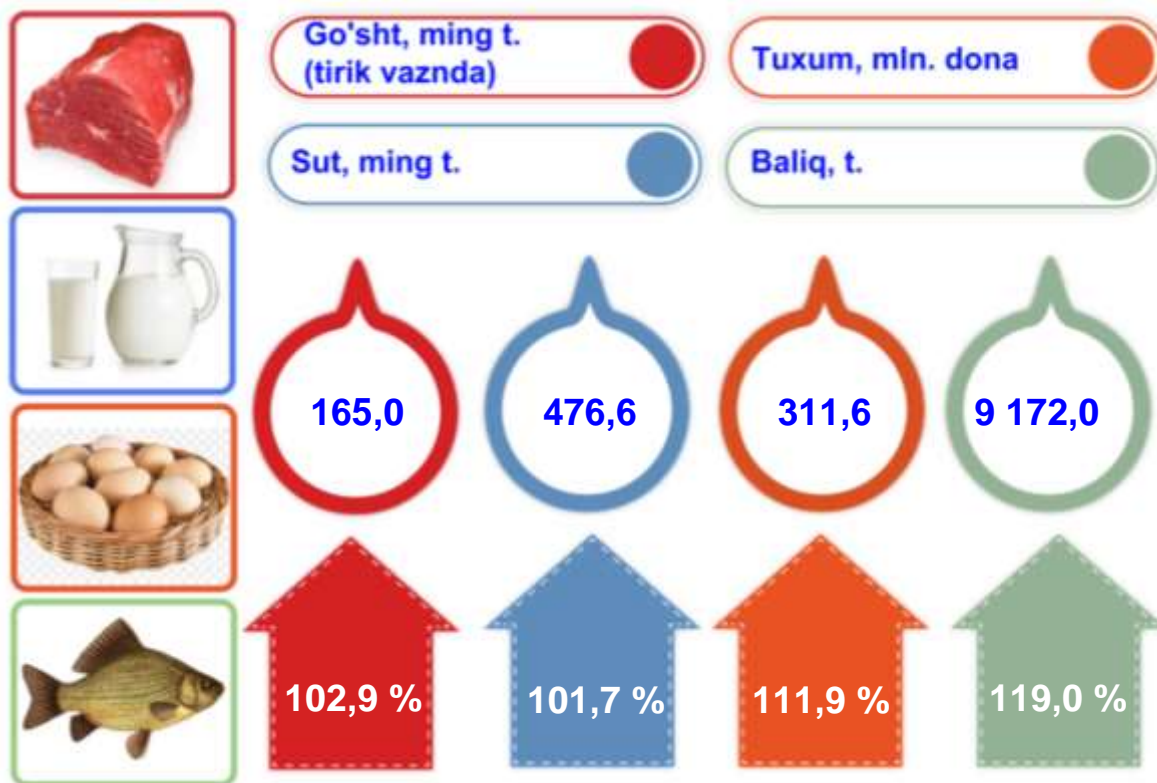
Jizzax viloyati bo'yicha  
uzum yetishtirish  
hajmi, tonna





2023– yilning yanvar–sentabr oylarida chorvachilik mahsulotlarini yetishtirish hajmi 11 259,9 mlrd. soʻmni yoki 2022– yilning mos davriga nisbatan 102,5 % ni tashkil qildi. Yetishtirilgan qishloq xoʻjaligi mahsulotlarining umumiy hajmida chorvachilik mahsulotlarining ulushi 61,4 % ni tashkil etdi.

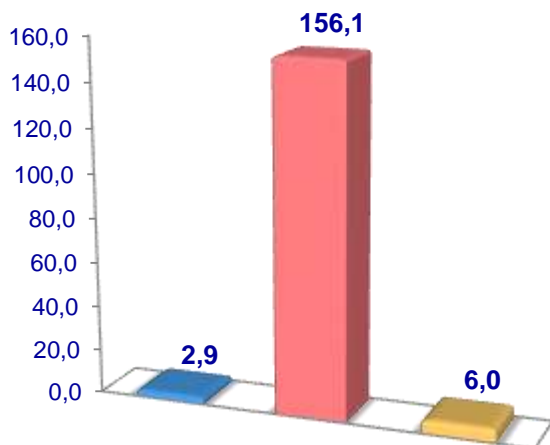
Chorvachilik sohasining ichki imkoniyatlarini oshirish boʻyicha chora-tadbirlarning izchil amalga oshirilib borilayotganligi, shuningdek, ularga davlat tomonidan tizimli yordam koʻrsatilib kelinayotganligi chorva mollari bosh sonining koʻpayishiga, ichki isteʼmol bozorlarini chorvachilik mahsulotlari bilan toʻldirishga imkon yaratdi.



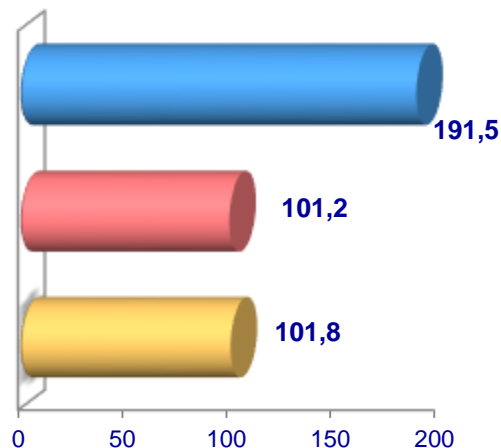
2023– yilning yanvar–sentabr oylarida barcha toifadagi xoʻjaliklar tomonidan tirik vaznda 165,0 ming t. goʻsht (2022– yilning yanvar–sentabriga nisbatan 2,9 % ga koʻp), 476,6 ming t. sut (1,7 % ga koʻp), 311,6 mln. dona tuxum (11,9 % ga koʻp), yetishtirildi va 9 172,0 t. baliq (19,0 % ga koʻp) ovlandi.

## Go'sht (tirik vaznda)

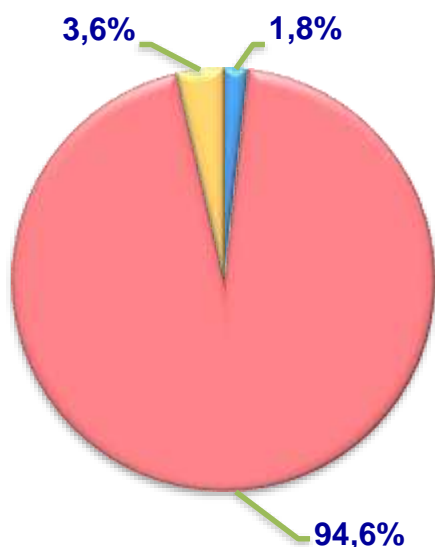
Hajmi, ming t.



O'sish sur'ati



Yetishtirilgan mahsulotning xo'jalik toifalari bo'yicha taqsimlanishi



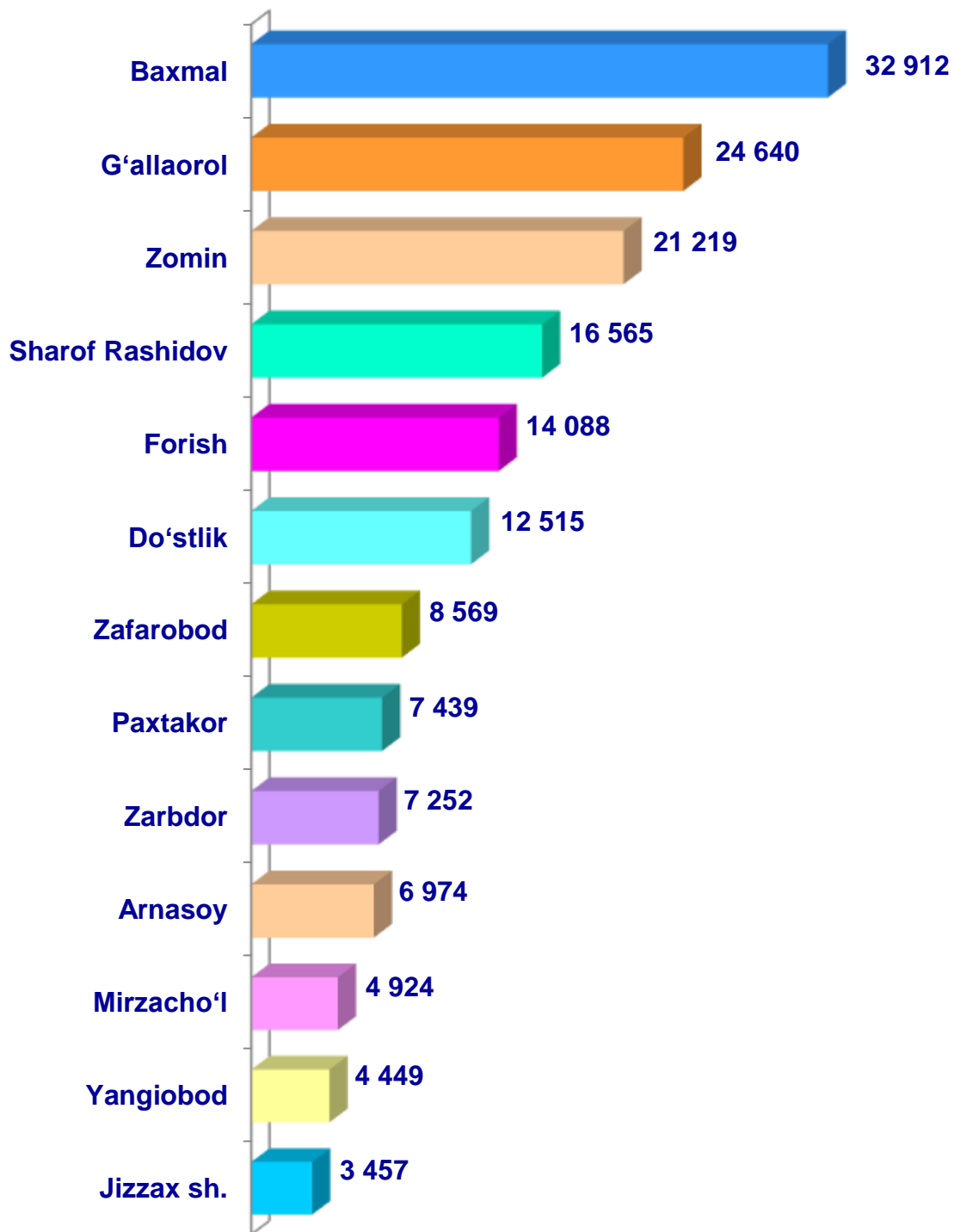
- Fermer xo'jaliklari
- Dehqon va tomorqa xo'jaliklari
- Qishloq xo'jaligi faoliyatini amalga oshiruvchi tashkilotlar



2023– yilning yanvar–sentabr oylarida barcha toifadagi xo'jaliklar tomonidan tirik vaznda 165,0 ming t. go'sht (2022– yilning yanvar–sentabriga nisbatan 2,9 % ga ko'p) yetishtirildi. Go'sht yetishtirish ko'rsatkichlari xo'jaliklar toifalari bo'yicha tahlil etilganda, go'sht yetishtirish umumiy hajmidan 94,6 % i dehqon va tomorqa xo'jaliklari hissasiga to'g'ri kelganini qayd etish zarur.

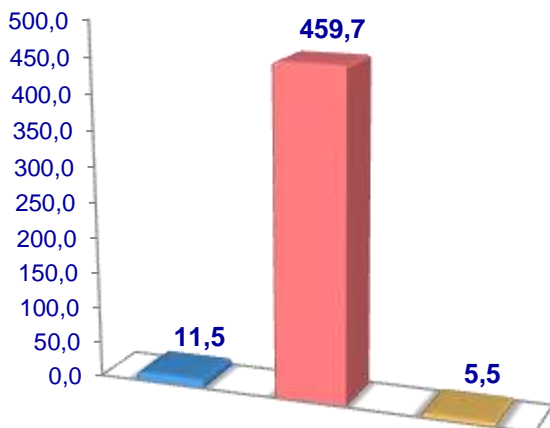


## Jizzax viloyati bo'yicha go'sht (*tirik vaznda*) yetishtirish hajmi, tonna

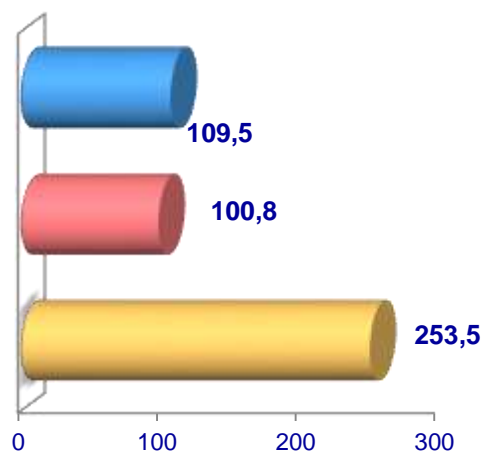


## Sut

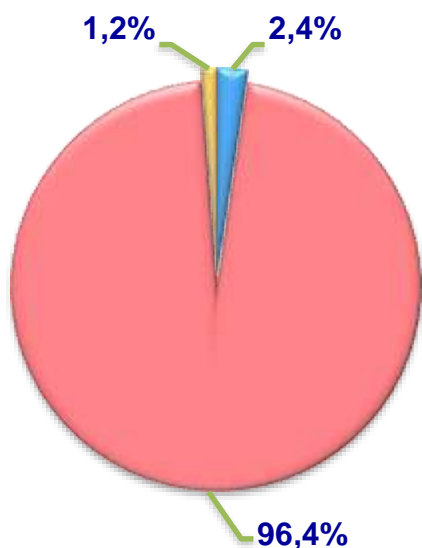
Hajmi, ming t.



O'sish sur'ati



Yetishtirilgan  
mahsulotning xo'jalik toifalari  
bo'yicha taqsimlanishi



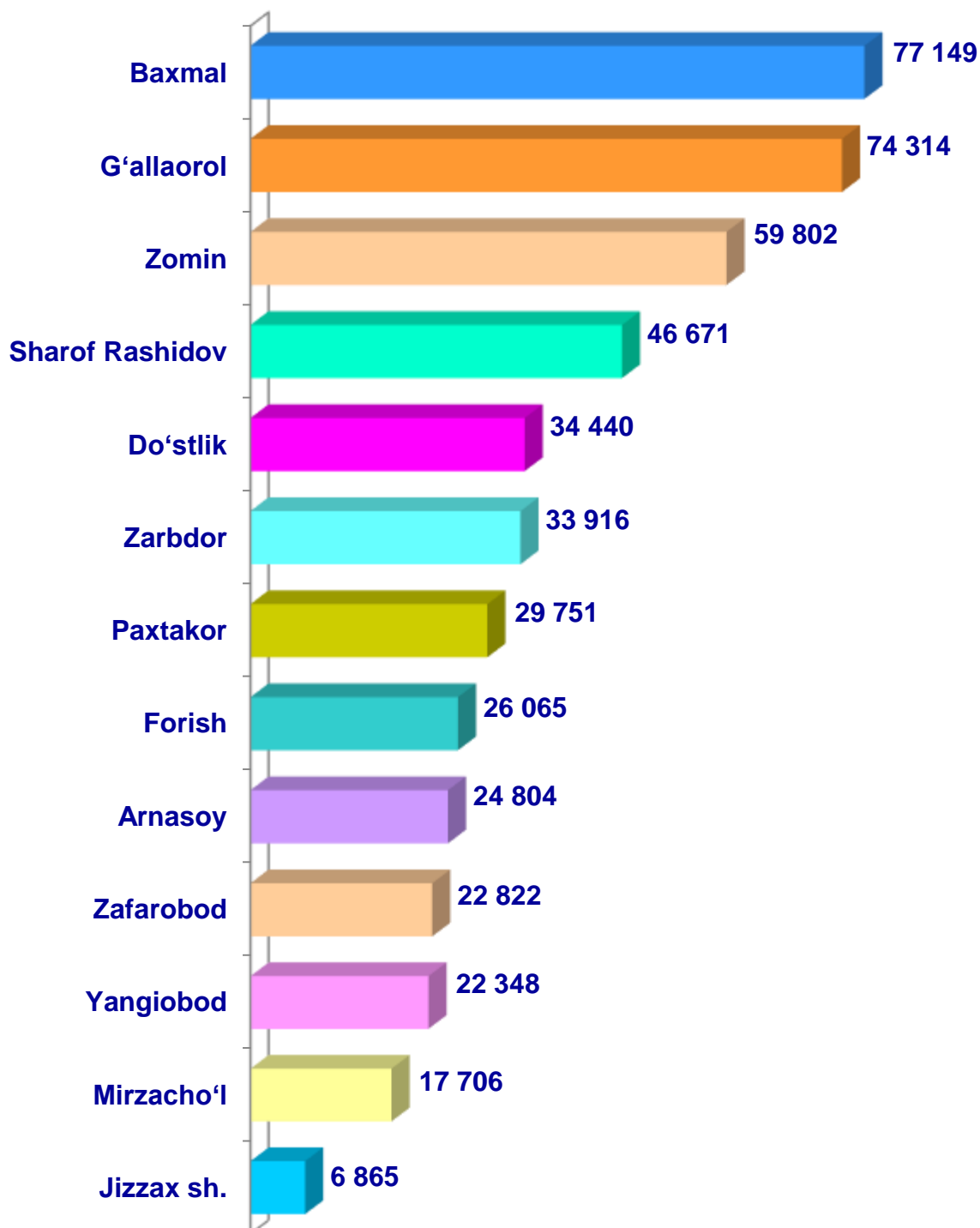
- Fermer xo'jaliklari
- Dehqon va tomorqa xo'jaliklari
- Qishloq xo'jaligi faoliyatini amalga oshiruvchi tashkilotlar



2023– yilning yanvar–sentabr oylarida barcha toifadagi xo'jaliklar tomonidan 476,6 ming t. sut (2022– yilning yanvar–sentabriga nisbatan 1,7 % ga ko'p) yetishtirildi. Sut yetishtirish ko'rsatkichlarini xo'jalik toifalari bo'yicha tahlil qilinganda, sut yetishtirish umumiy hajmidan 96,4 % i dehqon va tomorqa xo'jaliklari hissasiga to'g'ri kelishini ko'rsatmoqda.

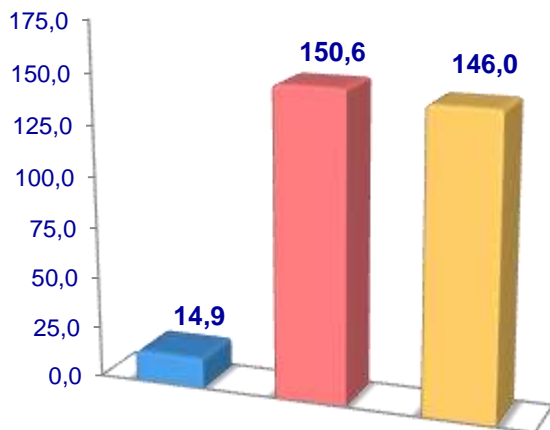


## Jizzax viloyati bo'yicha yetishtirilgan sut hajmi, tonna

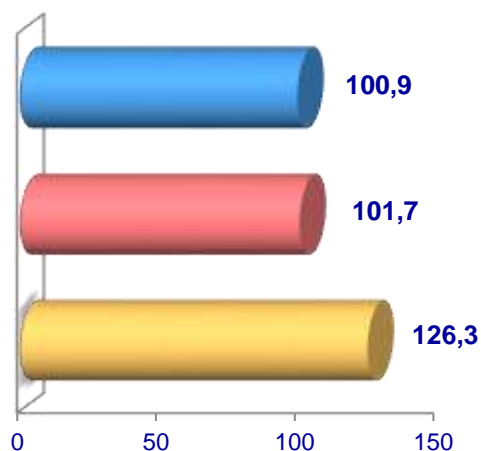


## Tuxum

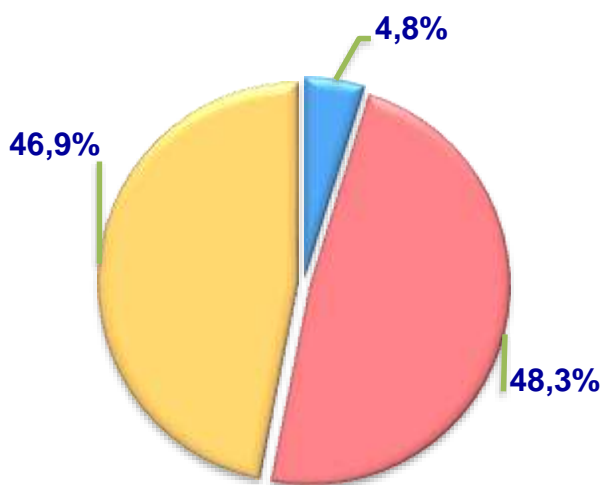
Hajmi, mln. dona



O'sish sur'ati



Yetishtirilgan  
mahsulotning xo'jalik toifalari  
bo'yicha taqsimlanishi



- Fermer xo'jaliklari
- Dehqon va tomorqa xo'jaliklari
- Qishloq xo'jaligi faoliyatini amalga oshiruvchi tashkilotlar

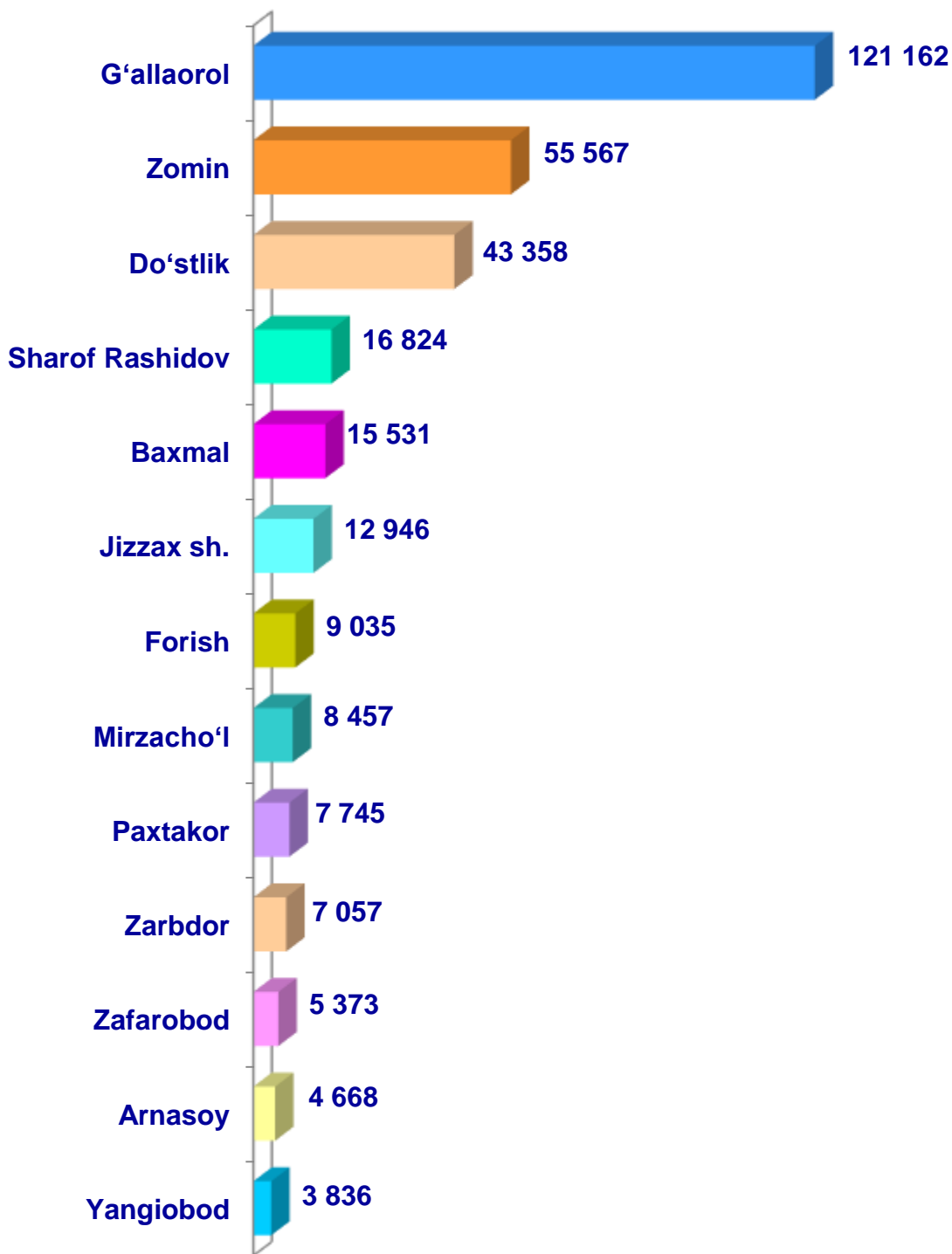


2023– yilning yanvar–sentabr oylarida barcha toifadagi xo'jaliklar tomonidan 311,6 mln. dona tuxum (2022– yilning yanvar–sentabriga nisbatan 11,9 % ga ko'p) yetishtirildi. Tuxum yetishtirish ko'rsatkichlari xo'jalik toifalari bo'yicha tahlil etilganda, tuxum yetishtirish umumiy hajmidan 48,3 % i dehqon va tomorqa xo'jaliklari hissasiga to'g'ri keldi.



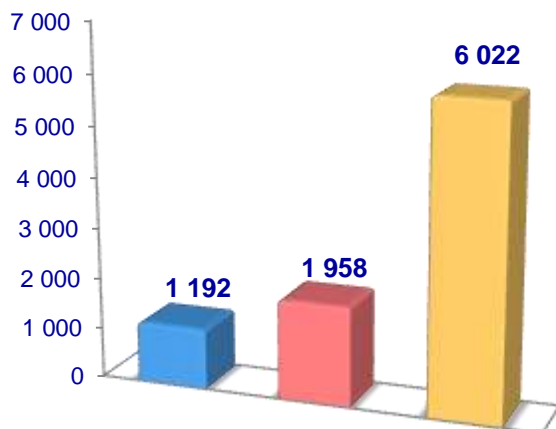


## Jizzax viloyati bo'yicha yetishtirilgan tuxum hajmi, ming dona

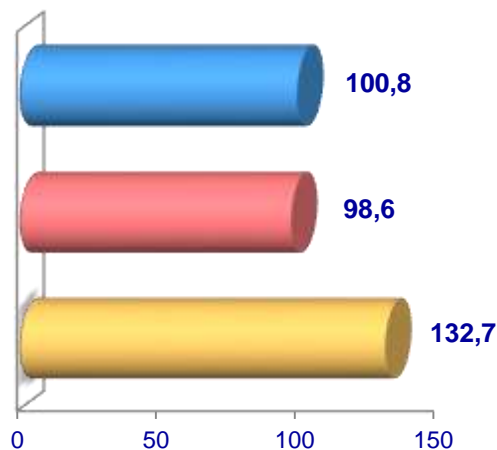


## Baliq

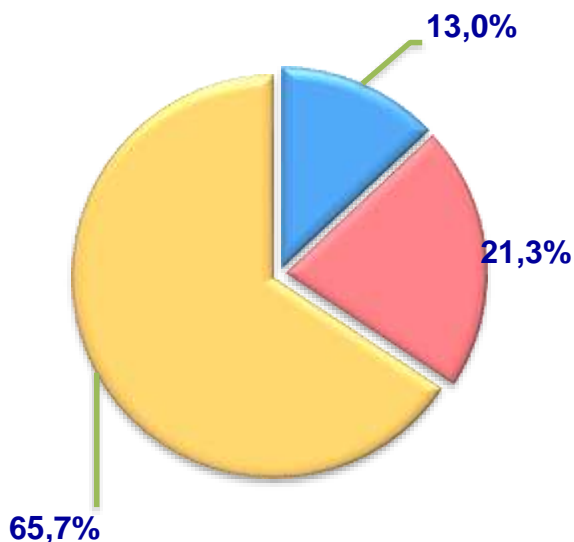
Hajmi, t.



O'sish sur'ati



Ovlangan baliqning  
xo'jalik toifalari  
bo'yicha taqsimlanishi



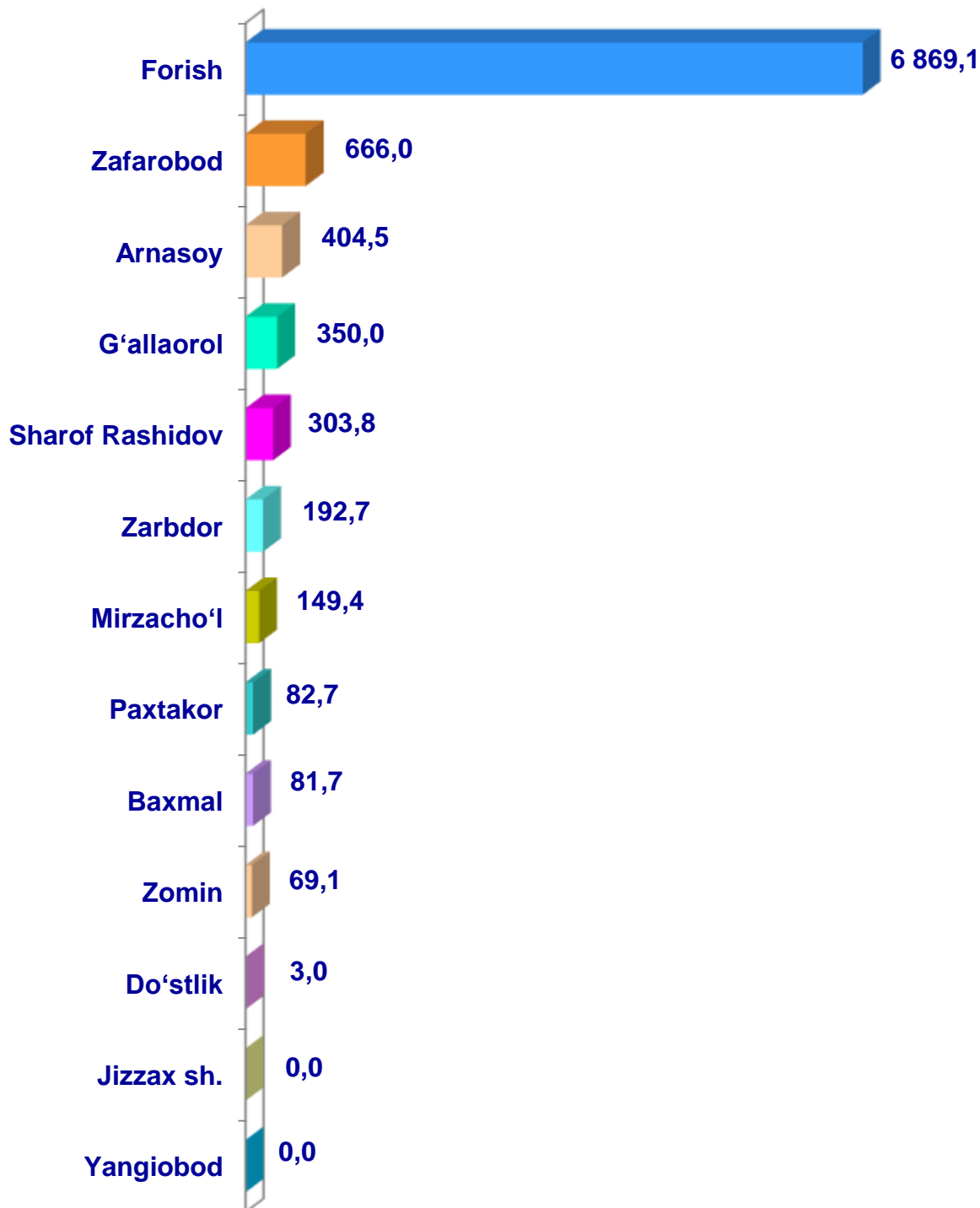
- Fermer xo'jaliklari
- Dehqon va tomorqa xo'jaliklari
- Qishloq xo'jaligi faoliyatini amalga oshiruvchi tashkilotlar

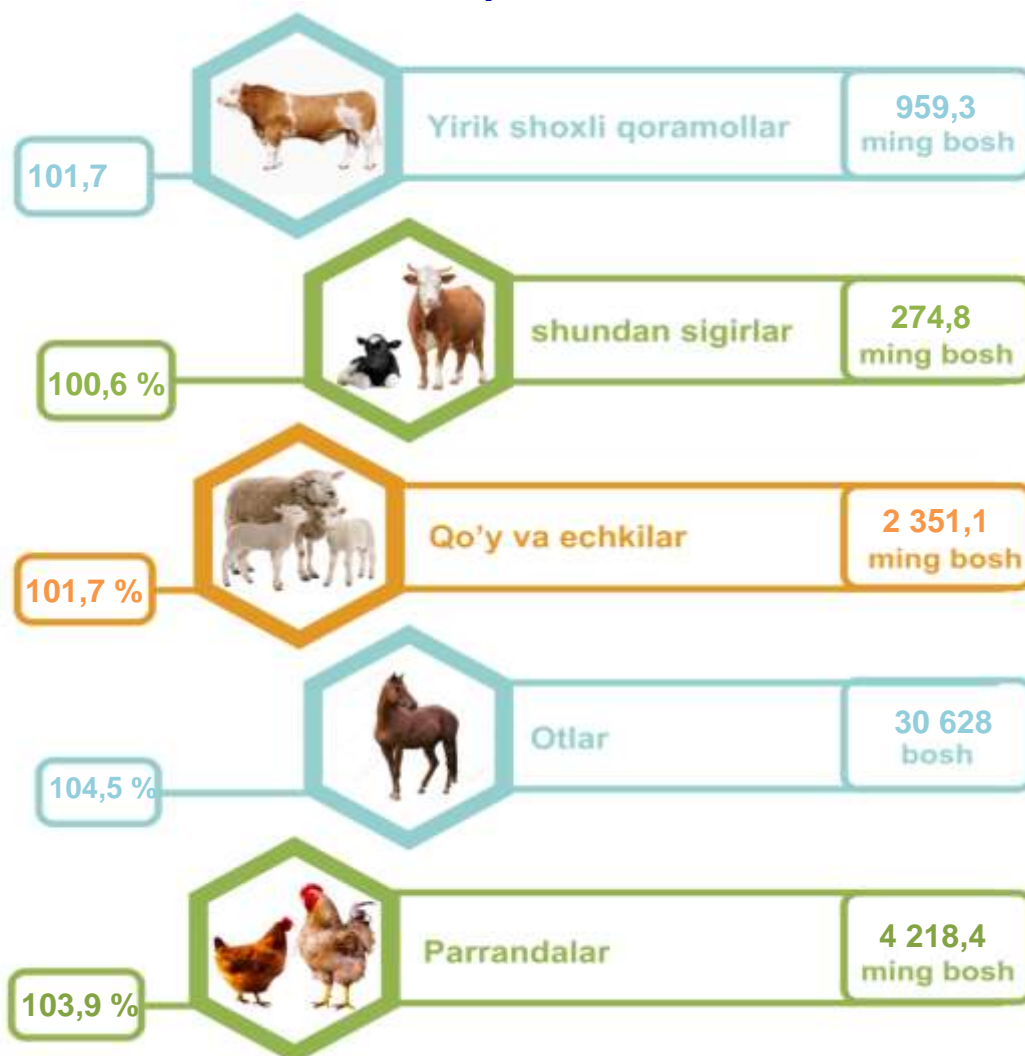


2023– yilning yanvar–sentabr oylarida barcha toifadagi xo'jaliklar tomonidan 9 172,0 t. (2022– yilning yanvar–sentabriga nisbatan 119,0 % ga ko'p) baliq ovlandi. Ovlangan baliqlar xo'jalik toifalari bo'yicha tahlil qilinganda, ovlangan baliq umumiy hajmidan 67,7 % i qishloq xo'jaligi faoliyatini amalga oshiruvchi tashkilotlar hissasiga to'g'ri keldi.



Jizzax viloyati bo'yicha  
ovlangan baliq  
hajmi, tonna



**Chorva mollari va parrandalar bosh soni**

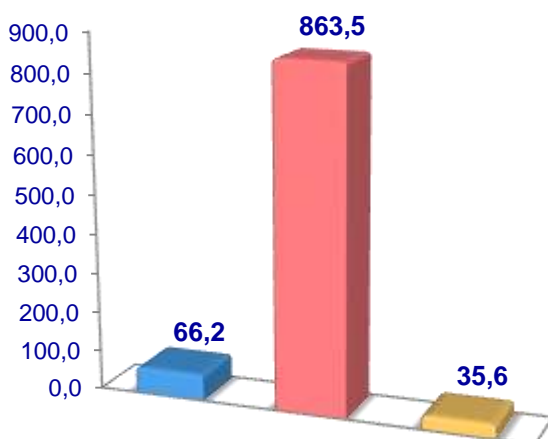
2023– yining 1-oktabr holatiga ko'ra, yirik shoxli qoramollar bosh soni to'g'risidagi ma'lumotlarni xo'jalik toifalari bo'yicha tahlil qilar ekanmiz, yirik shoxli qoramollarning 6,3 % i fermer xo'jaliklari hissasiga, 90,0 % i dehqon va tomorqa xo'jaliklariga, 3,7 % i qishloq xo'jaligi faoliyatini amalga oshiruvchi tashkilotlarga to'g'ri kelishini qayd etib o'tish lozim, shunga mos ravishda qo'y va echkilarning umumiy sonidan 18,5 % i fermer xo'jaliklariga, 67,6 % i dehqon va tomorqa xo'jaliklariga, 13,8 % i qishloq xo'jaligi faoliyatini amalga oshiruvchi tashkilotlarga to'g'ri keladi, otlar umumiy sonidan 25,4 % i fermer xo'jaliklariga, 57,8 % i dehqon va tomorqa xo'jaliklariga, 16,8 % i qishloq xo'jaligi faoliyatini amalga oshiruvchi tashkilotlarga to'g'ri keladi shuningdek, parrandalar umumiy sonidan 7,7 % i fermer xo'jaliklariga, 43,5 % i dehqon va tomorqa xo'jaliklariga, 48,8 % i qishloq xo'jaligi faoliyatini amalga oshiruvchi tashkilotlarga to'g'ri keladi.

2023– yilning 1–oktabr holatiga ko‘ra, yirik shoxli qoramollarning umumiy bosh soni 959,3 ming taga yetdi.

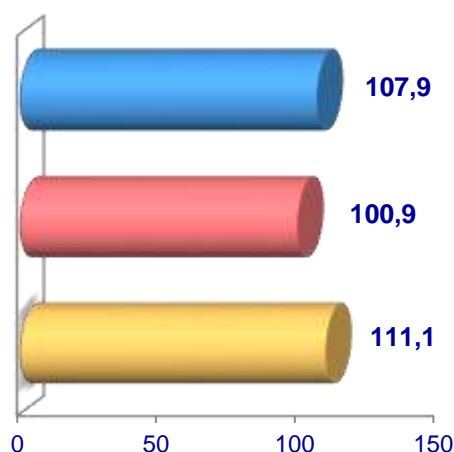
2022– yilning mos davri bilan solishtirilganda, barcha toifadagi xo‘jaliklarda yirik shoxli qoramollar bosh soni – 15,8 ming taga (1,7 %) ko‘paydi.

## Yirik shoxli qoramollar

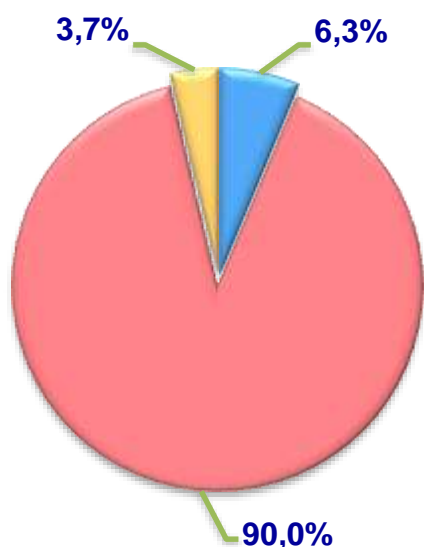
Soni, ming bosh



O‘sish sur‘ati



Jami bosh sonining  
xo‘jalik toifalari  
bo‘yicha taqsimlanishi



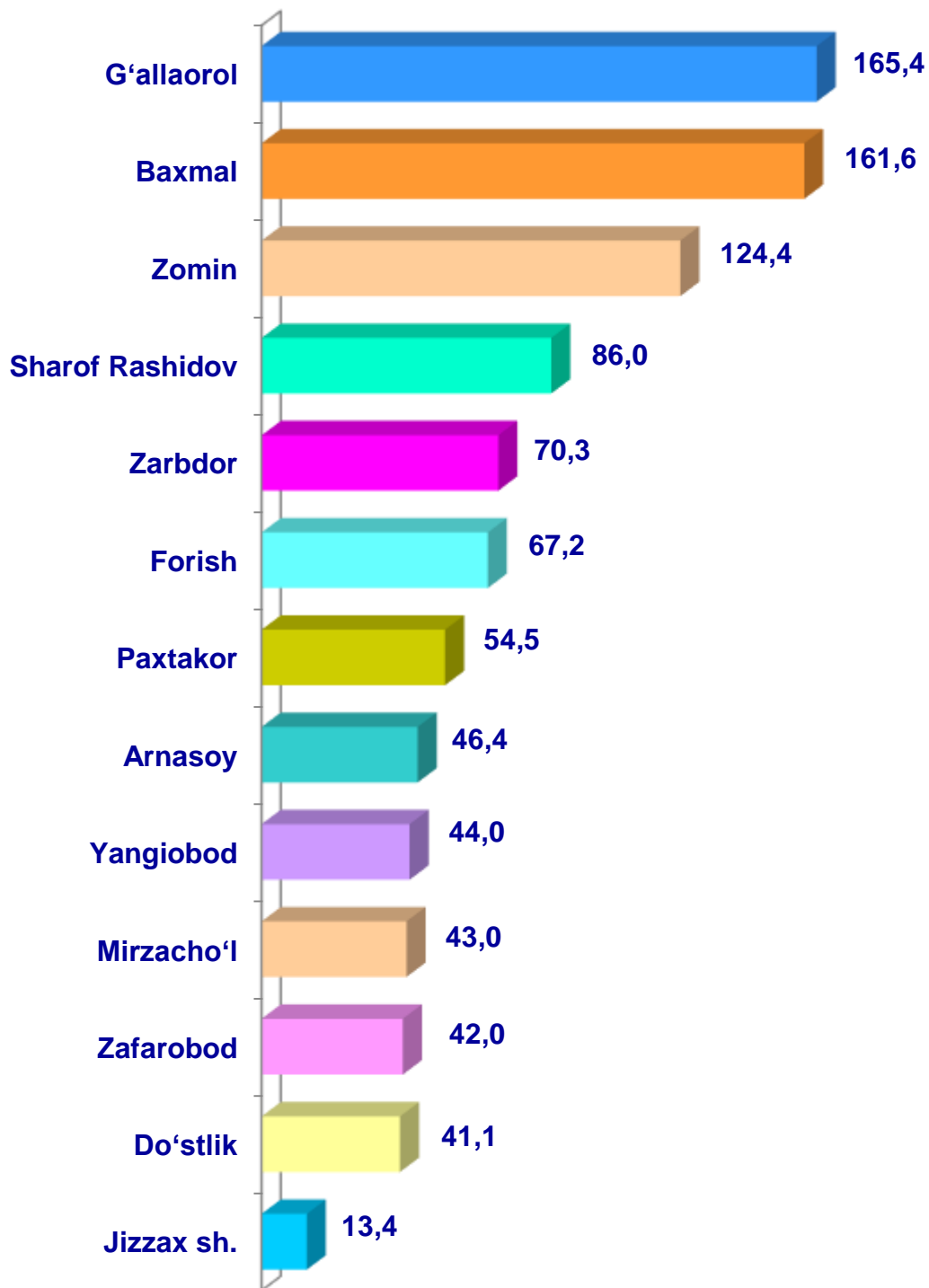
- Fermer xo‘jaliklari
- Dehqon va tomorqa xo‘jaliklari
- Qishloq xo‘jaligi faoliyatini amalga oshiruvchi tashkilotlar



2023– yilning 1–oktabr holatiga ko‘ra, yirik shoxli qoramollar bosh soni to‘g‘risidagi ma‘lumotlar xo‘jalik toifalari bo‘yicha tahlil etilganda, jami yirik shoxli qoramollarning 90,0 % i dehqon va tomorqa xo‘jaliklariga to‘g‘ri kelishi kuzatildi.



Jizzax viloyati  
bo'yicha yirik shoxli qoramollarning  
umumiy bosh soni, ming bosh

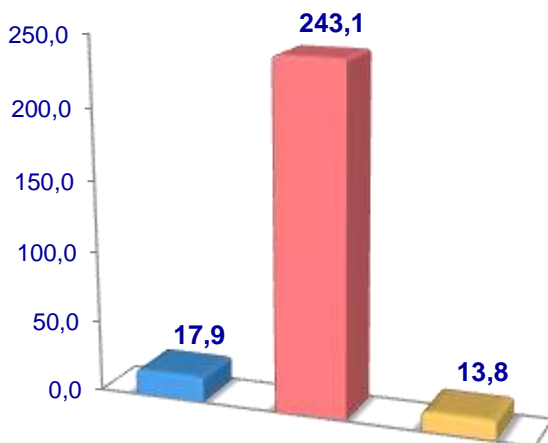


2023– yilning 1–oktabr holatiga ko‘ra, sigirlarning umumiy bosh soni 274,8 ming taga yetdi.

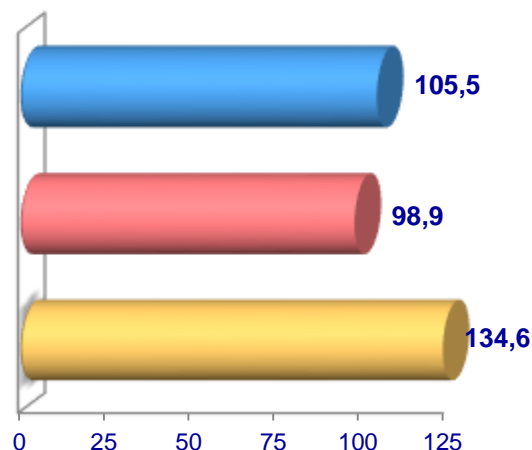
2022– yilning mos davri bilan solishtirilganda, barcha toifadagi xo‘jaliklarda sigirlar bosh soni – 1,6 ming taga (0,6 %) ko‘paydi.

## Sigirlar

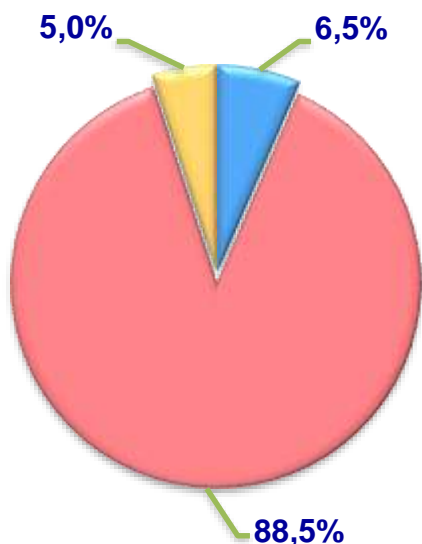
**Soni, ming bosh**



**O‘sish sur‘ati**



**Jami bosh sonining  
xo‘jalik toifalari  
bo‘yicha taqsimlanishi**



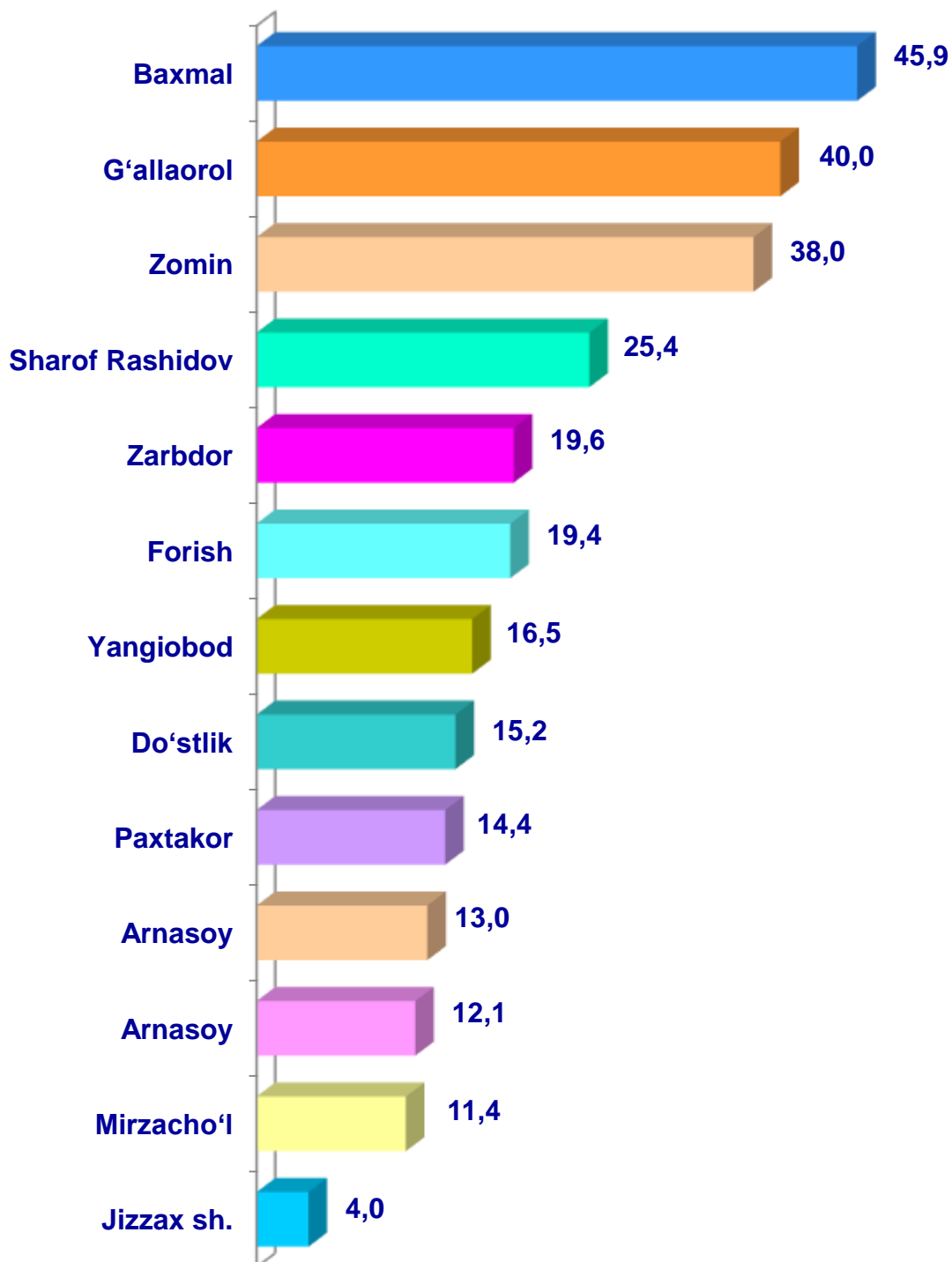
- Fermer xo‘jaliklari
- Dehqon va tomorqa xo‘jaliklari
- Qishloq xo‘jaligi faoliyatini amalga oshiruvchi tashkilotlar



2023– yilning 1–oktabr holatiga ko‘ra, sigirlar bosh soni to‘g‘risidagi ma‘lumotlar xo‘jalik toifalari bo‘yicha tahlil etilganda, jami sigirlarning 88,5 % i dehqon va tomorqa xo‘jaliklariga to‘g‘ri kelishi kuzatildi.



## Jizzax viloyati bo'yicha sigirlarning umumiy bosh soni, ming bosh



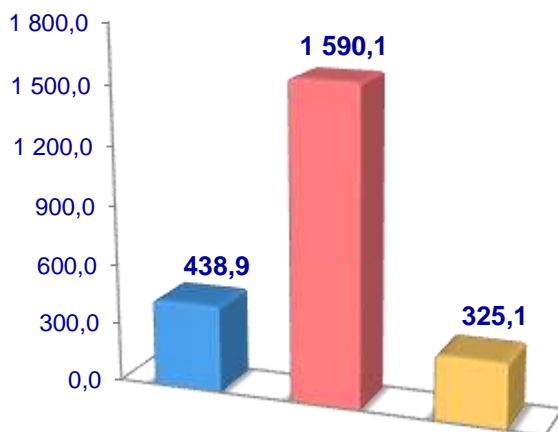


2023– yilning 1–oktabr holatiga ko‘ra, qo‘y va echkilarning umumiy bosh soni 2 351,1 ming taga yetdi.

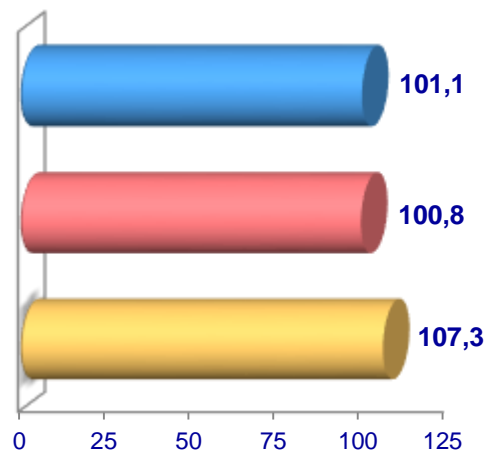
2022– yilning mos davri bilan solishtirilganda, barcha toifadagi xo‘jaliklarda qo‘y va echkilar bosh soni –39,3 ming taga (1,7 %) ko‘paydi.

## Qo‘y va echkilar

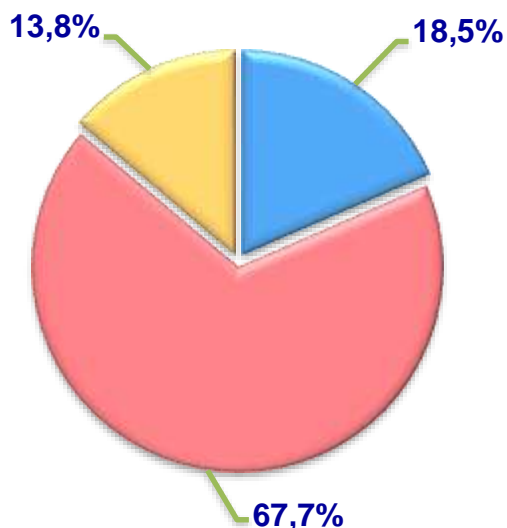
**Soni, ming bosh**



**O‘sish sur‘ati**



**Jami bosh sonining  
xo‘jalik toifalari  
bo‘yicha taqsimlanishi**



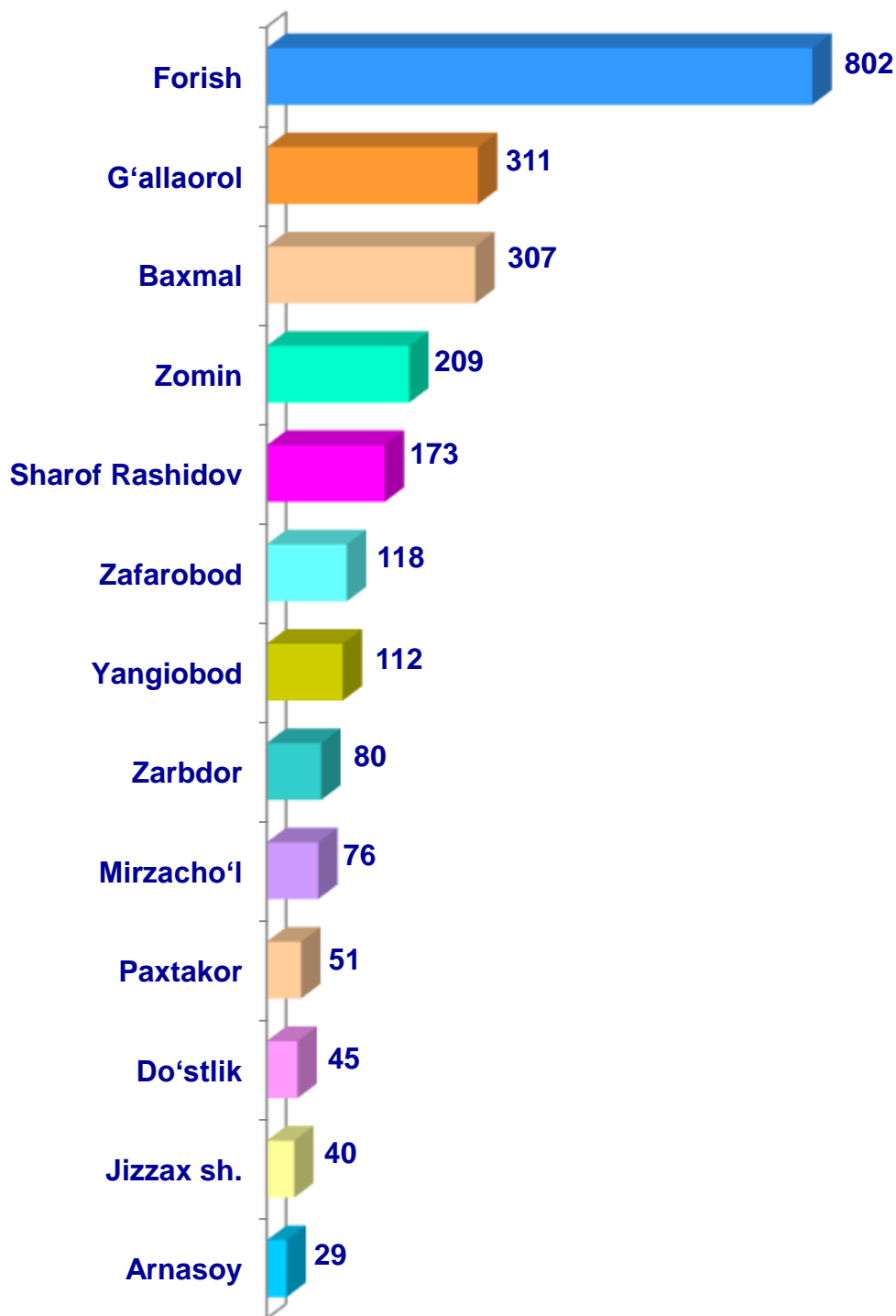
- Fermer xo‘jaliklari
- Dehqon va tomorqa xo‘jaliklari
- Qishloq xo‘jaligi faoliyatini amalga oshiruvchi tashkilotlar



2023– yilning 1–oktabr holatiga ko‘ra, qo‘y va echkilar bosh soni to‘g‘risidagi ma‘lumotlar xo‘jalik toifalari bo‘yicha tahlil etilganda, jami qo‘y va echkilarning 67,7 % i dehqon va tomorqa xo‘jaliklariga to‘g‘ri kelishi kuzatildi.



**Jizzax viloyati bo'yicha  
qo'y va echkilarning  
umumiy bosh soni,  
ming bosh**

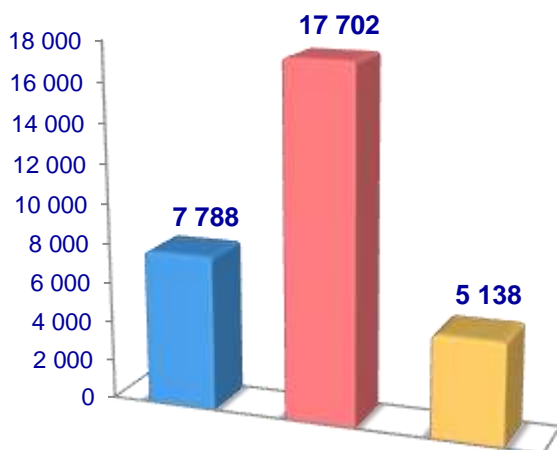


2023– yilning 1–oktabr holatiga ko‘ra, otlarning umumiy bosh soni 30 628 taga yetdi.

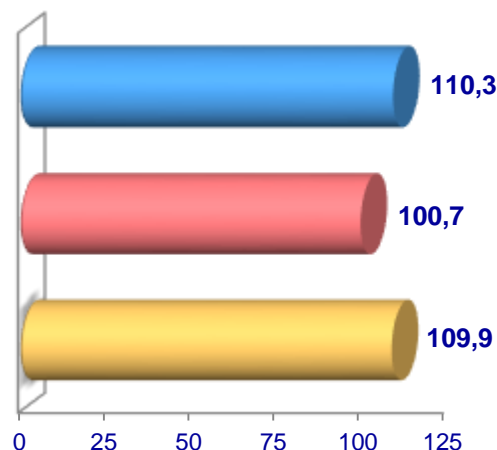
2022– yilning mos davri bilan solishtirilganda, barcha toifadagi xo‘jaliklarda otlar bosh soni – 1317 taga (4,5 %) ko‘paydi.

## Otlar

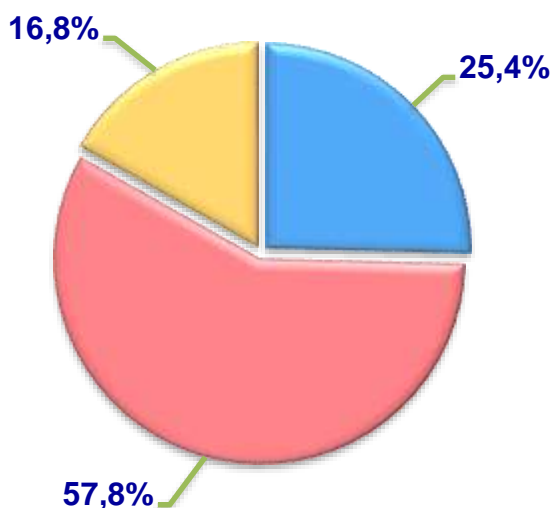
Soni, bosh



O‘sish sur‘ati



Jami bosh sonining  
xo‘jalik toifalari  
bo‘yicha taqsimlanishi



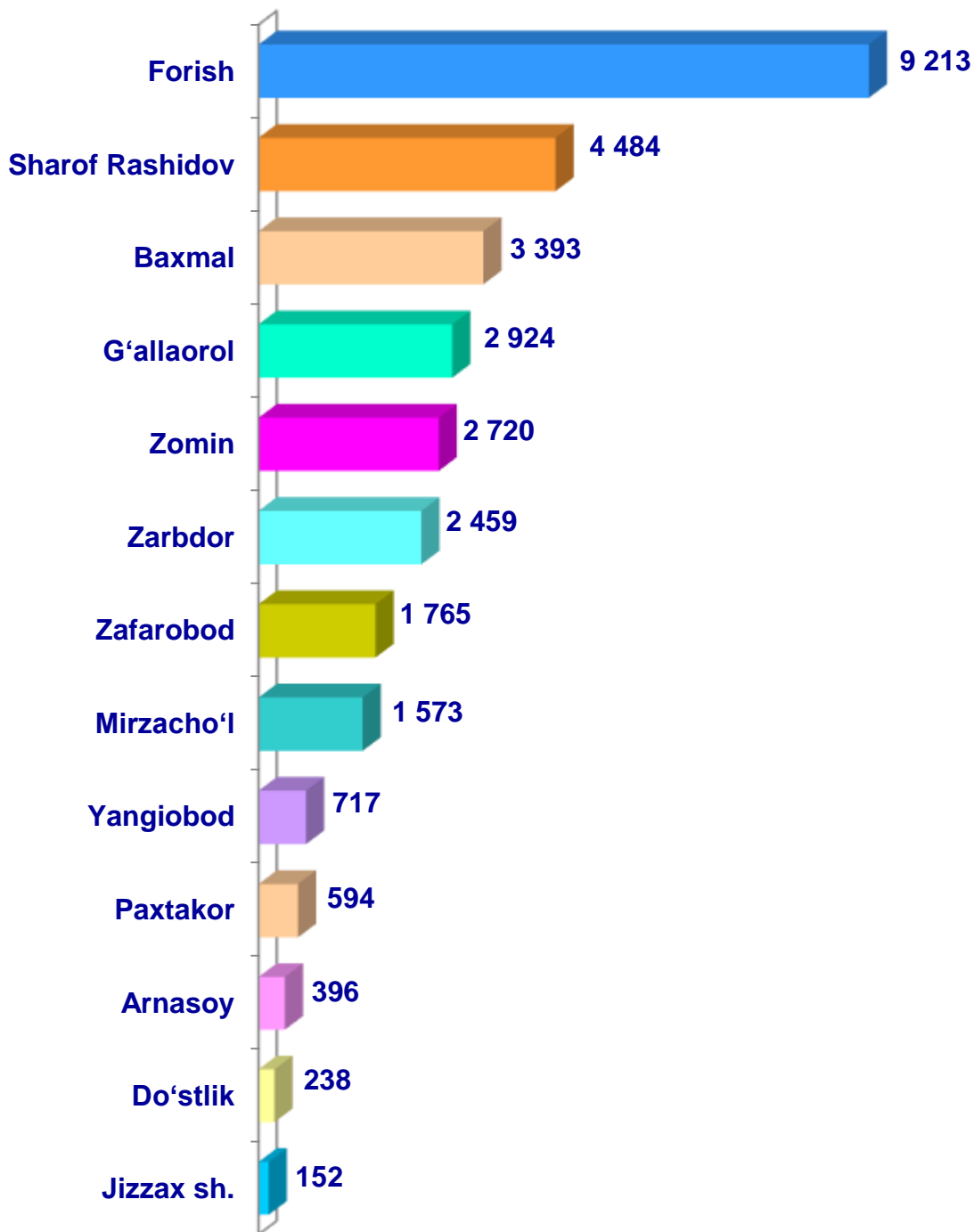
- Fermer xo‘jaliklari
- Dehqon va tomorqa xo‘jaliklari
- Qishloq xo‘jaligi faoliyatini amalga oshiruvchi tashkilotlar



2023– yilning 1–oktabr holatiga ko‘ra, otlar bosh soni to‘g‘risidagi ma‘lumotlar xo‘jalik toifalari bo‘yicha tahlil etilganda, jami otlarning 57,8 % i dehqon va tomorqa xo‘jaliklariga to‘g‘ri kelishi kuzatildi.



## Jizzax viloyati bo'yicha otlarning umumiy bosh soni, bosh

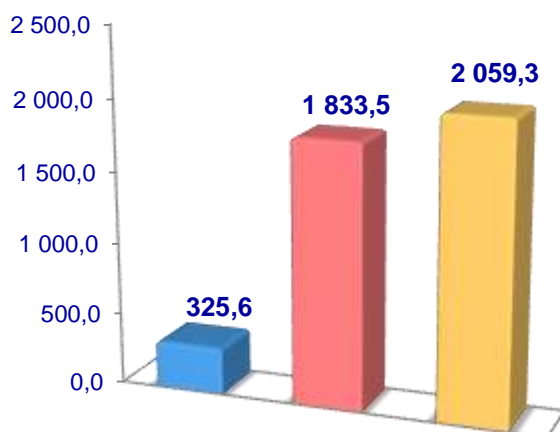


2023– yilning 1–oktabr holatiga ko‘ra, parrandalarning umumiy bosh soni 4 218,4 ming taga yetdi.

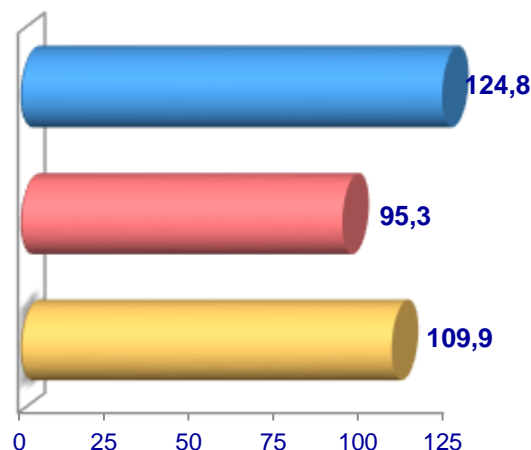
2022– yilning mos davri bilan solishtirilganda, barcha toifadagi xo‘jaliklarda parrandalar bosh soni – 159,7 ming taga (3,9 %) ko‘paydi.

## Parrandalar

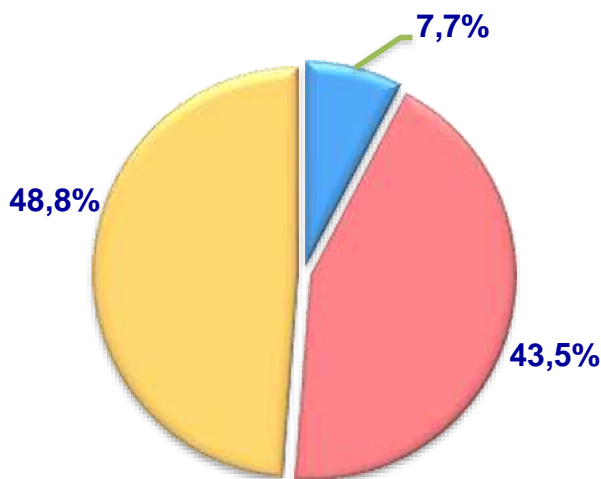
**Soni, ming bosh**



**O‘shish sur‘ati**



**Jami bosh sonining  
xo‘jalik toifalari  
bo‘yicha taqsimlanishi**



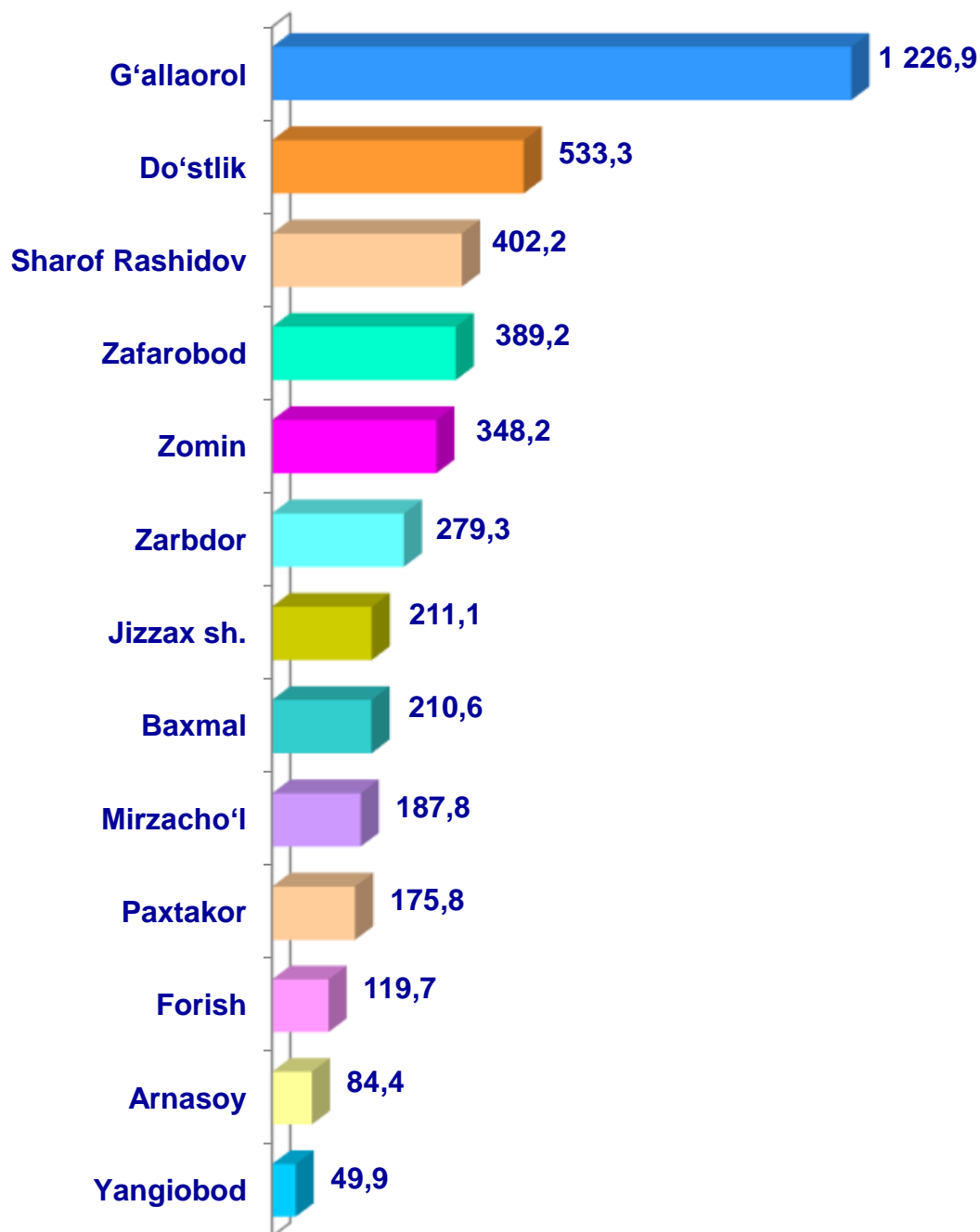
- Fermer xo‘jaliklari
- Dehqon va tomorqa xo‘jaliklari
- Qishloq xo‘jaligi faoliyatini amalga oshiruvchi tashkilotlar



2022– yilning 1–oktabr holatiga ko‘ra, parrandalar bosh soni to‘g‘risidagi ma‘lumotlar xo‘jalik toifalari bo‘yicha tahlil etilganda, jami parrandalarning 48,8 % i qishloq xo‘jaligini faoliyatini amalga oshiruvchi tashkilotlarga to‘g‘ri kelishi kuzatildi.



## Jizzax viloyati bo'yicha parrandalarning umumiy bosh soni, ming bosh



Qishloq xo'jaligi va ekologiya  
statistikasi bo'limi

• 72-221-51-17  
• 72-222-81-40