

2023– yilning yanvar–iyun oylarida Jizzax viloyatining qishloq, oʻrmon va baliqchilik xoʻjaligi

Dastlabki ma'lumotlarga koʻra, 2023– yilning yanvar–iyun oylarida qishloq, oʻrmon va baliqchilik xoʻjaligi mahsulot (xizmat) larining umumiy hajmi 9 089,5 mlrd. soʻmni yoki 2022– yilning mos davriga nisbatan 103,6 % ni, shu jumladan, dehqonchilik va chorvachilik, ovchilik va ushbu sohalarda koʻrsatilgan xizmatlar – 8 848,7 mlrd. soʻmni (103,6 %), oʻrmon xoʻjaligi – 163,4 mlrd. soʻmni (103,7 %), baliqchilik xoʻjaligi – 77,4 mlrd. soʻmni (103,7 %) tashkil qildi. Respublika qishloq, oʻrmon va baliqchilik xoʻjaligi tarkibida Jizzax viloyatining ulushi 5,9 % ni tashkil etdi.

**9 089,5****Jizzax viloyati boʻyicha
qishloq, oʻrmon va baliqchilik xoʻjaligi
mahsulot (xizmat)larining hajmi, mlrd. soʻm**

01

**8 848,7****Dehqonchilik va chorvachilik, ovchilik
va ushbu sohalarda koʻrsatilgan xizmatlar**

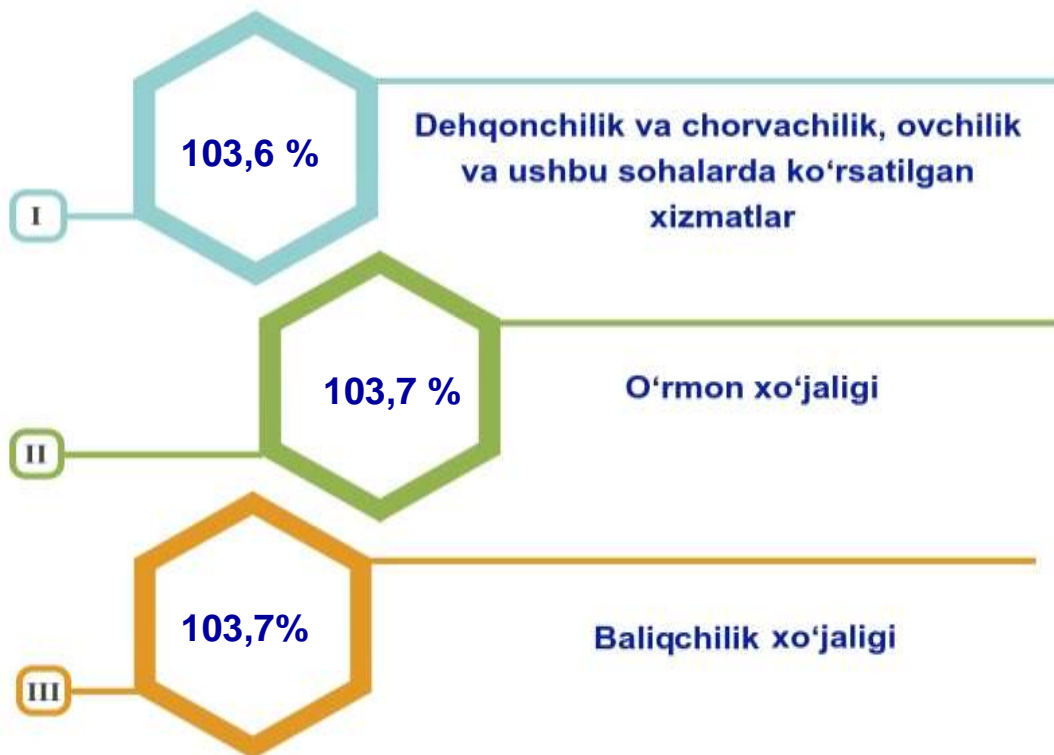
02

**163,4****Oʻrmon xoʻjaligi**

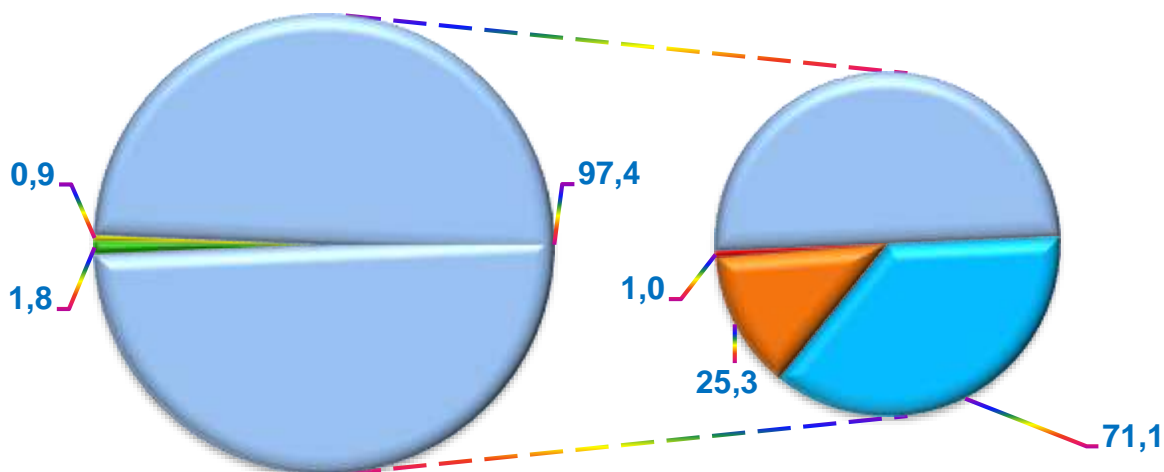
03

**77,4****Baliqchilik xoʻjaligi**

Qishloq, o‘rmon va baliqchilik xo‘jaligi mahsulot (xizmat)lar hajmining o‘shish sur‘ati



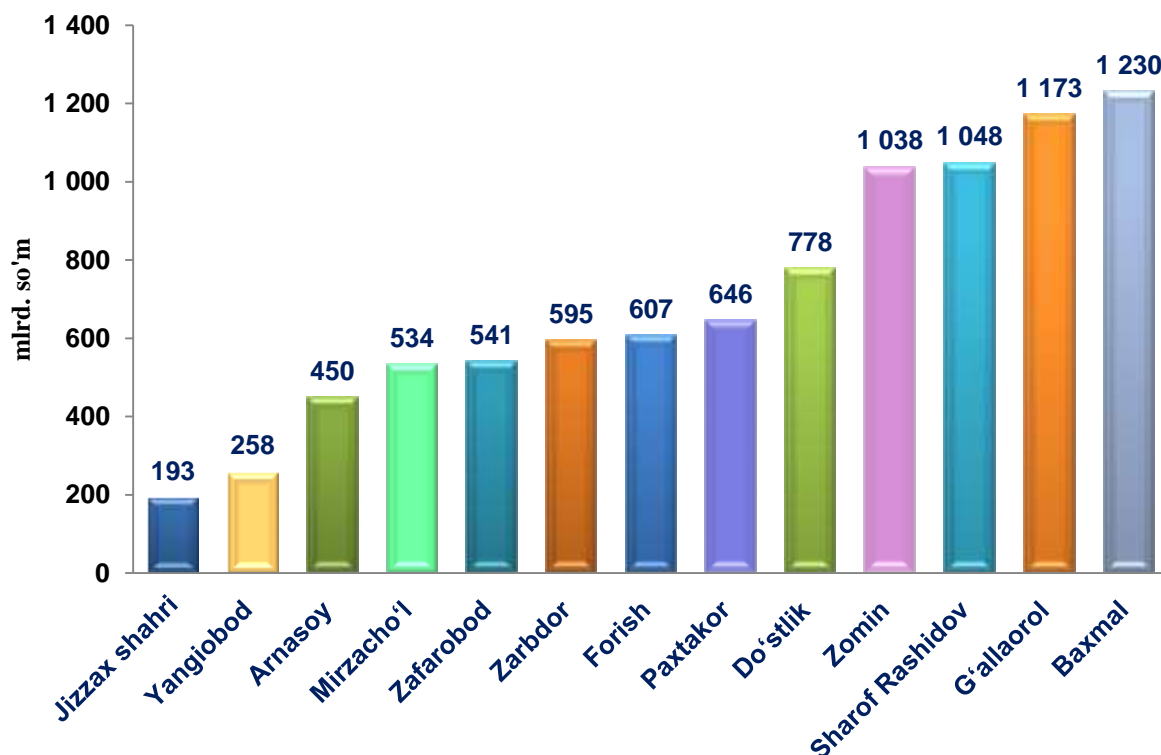
Qishloq, o‘rmon va baliqchilik xo‘jaligi mahsulot(xizmat)lari umumiy hajmining taqsimlanishi (%)



- O‘rmon xo‘jaligi
- Baliqchilik xo‘jaligi
- Dehqonchilik va chorvachilik, ovchilik va ushbu sohalarda ko‘rsatilgan xizmatlar
- Dehqonchilik
- Chorvachilik
- Ovchilik va qishloq xo‘jaligi sohasidagi xizmatlar

2023–yilning yanvar–iyun yakunlariga ko‘ra, qishloq, o‘rmon va baliqchilik xo‘jaligi mahsulot (xizmat)lar umumiy hajmining 97,4 % i – dehqonchilik va chorvachilik, ovchilik va ushbu sohalarda ko‘rsatilgan xizmatlar, 1,8 % i – o‘rmon xo‘jaligi, 0,9 % i – baliqchilik xo‘jaligi hissasiga to‘g‘ri keladi.

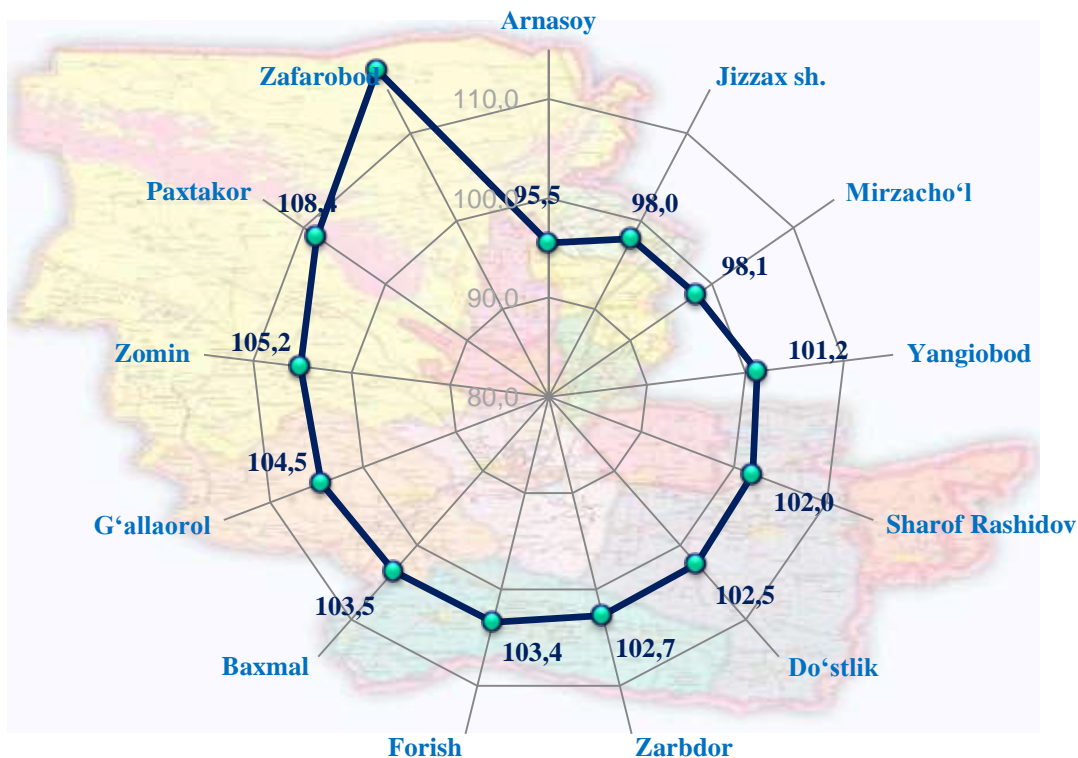
Shahar va tumanlar kesimida qishloq, o‘rmon va baliqchilik xo‘jaligi mahsulot (xizmat)larining hajmi



2022–yilning yanvar–iyun oylarida, shahar va tumanlar kesimida qishloq, o‘rmon va baliqchilik xo‘jaligi mahsulot (xizmat)larining eng yuqori hajmi Baxmal (1229,7 mlrd. so‘m) va G‘allaorol (1173,0 mlrd. so‘m) tumanlariga qayd etildi. Aksincha kam hajmga ega hududlarga Jizzax shahri (192,9 mlrd. so‘m), Yangiobod (258,3 mlrd. so‘m) va Arnasoy (449,7 mlrd. so‘m) tumanlarini keltirib o‘tish mumkin.

Viloyat ko‘rsatkichidan (103,6 %) yuqori o‘shish sur‘atlari Zafarobod (117,2), Paxtakor (108,4), Zomin (105,2 %), G‘allaorol (104,5), tumanlarida kuzatildi. Baxmal (103,5), Forish (103,4 %), Zarbdor (102,7 %), Do‘stlik (102,5 %), Sharof Rashidov (102,0), Yangiobod (101,2), Mirzacho‘l (98,1 %), Jizzax shahrida (98,0 %), Arnasoy (95,5 %) tumanlari esa aksincha o‘shish sur‘atlari pastligi kuzatildi.

Hududlar bo'yicha qishloq, o'rmon va baliqchilik xo'jaligi mahsulot (xizmat)larining o'sish sur'ati



Qishloq xo'jaligi mahsulotlari

2023–yilning yanvar–iyun oylarida ishlab chiqarilgan qishloq xo'jaligi mahsulotlari hajmi 8 761,3 mlrd. so'mni yoki 2022–yilning mos davriga nisbatan 103,6 % ni, shu jumladan, dehqonchilik mahsulotlari – 2 295,9 mlrd. so'mni (105,0 %), chorvachilik mahsulotlari – 6 465,4 mlrd. so'mni (103,0 %) tashkil qildi.

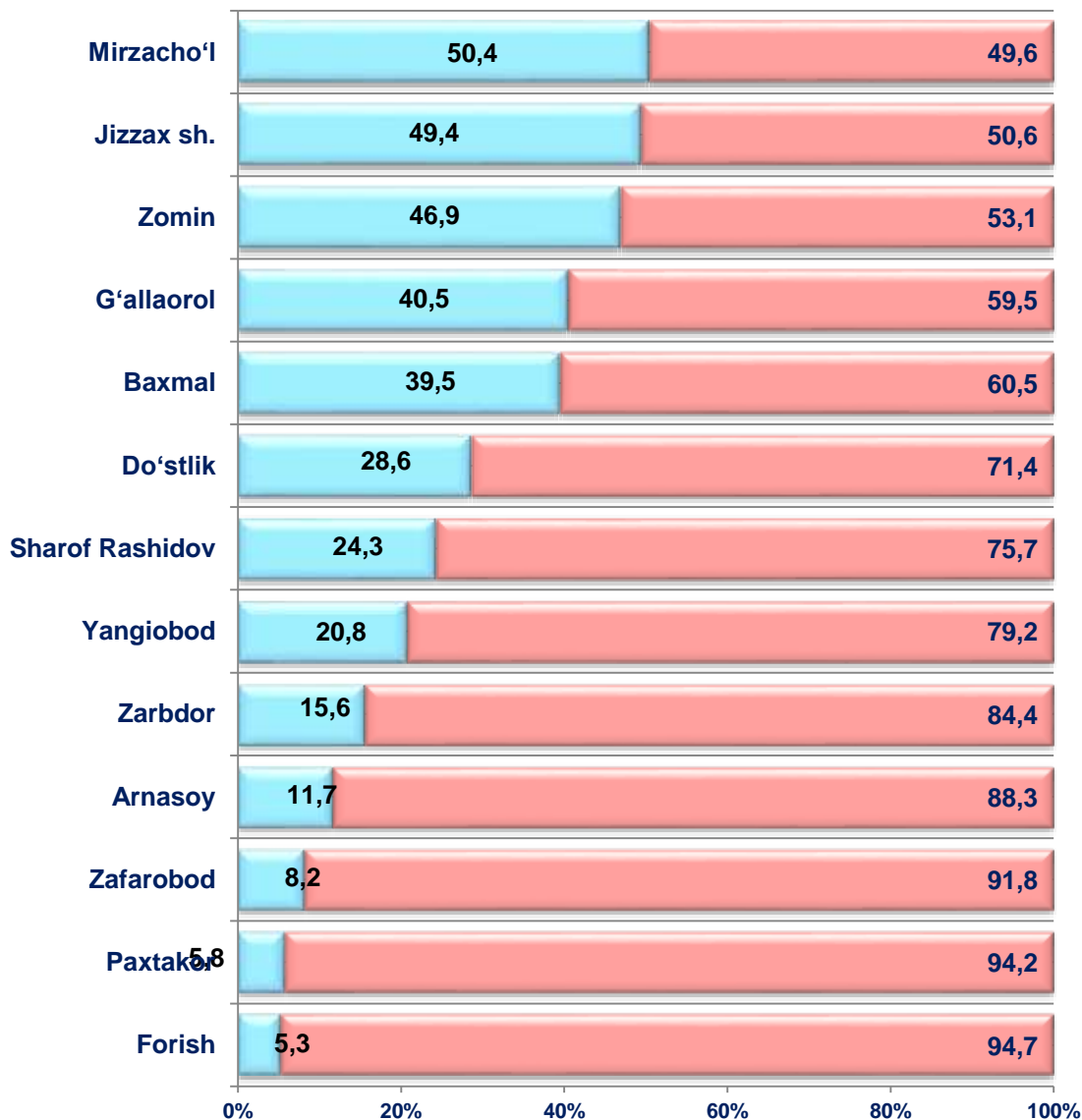
Qishloq xo'jaligi mahsulotlari ishlab chiqarish hajmida dehqonchilik va chorvachilik mahsulotlarining ulushi

26,2 %
Dehqonchilik
mahsulotlari



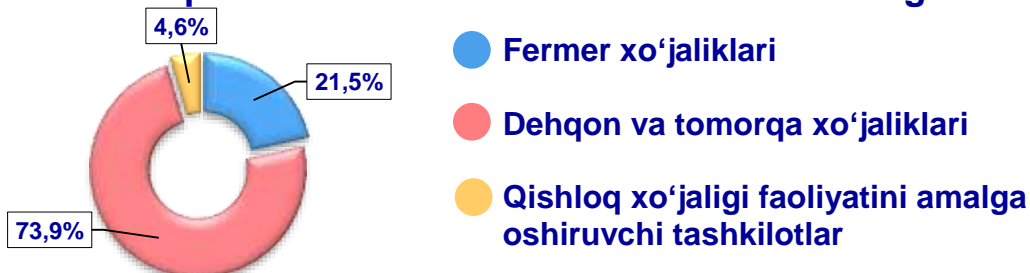
73,8 %
Chorvachilik
mahsulotlari

Ishlab chiqarilgan qishloq xo'jaligi mahsulotlari hajmining hududlar kesimida taqsimlanishi (%)



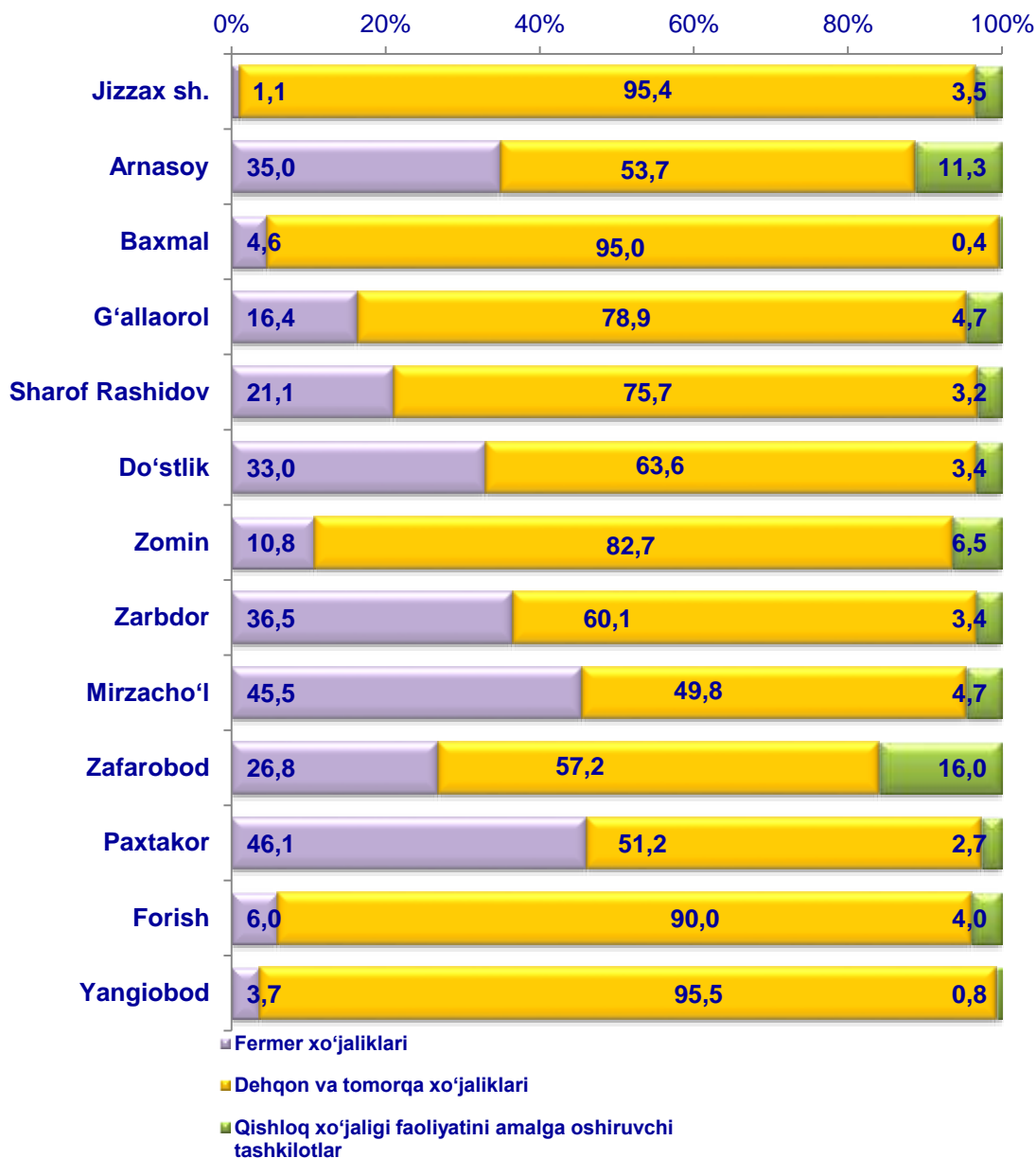
■ Dehqonchilik mahsulotlari ■ Chorvachilik mahsulotlari

Qishloq xo'jaligi mahsulotlari ishlab chiqarish hajmida dehqonchilik va chorvachilik mahsulotlarining ulushi



Xo'jalik toifalari bo'yicha tahlillar, qishloq xo'jaligi mahsulotlari umumiy hajmining 73,9 % i – dehqon va tomorqa xo'jaliklariga, 21,5 % i – fermer xo'jaliklariga, 4,6 % i – qishloq xo'jaligi faoliyatini amalga oshiruvchi tashkilotlarga to'g'ri kelishini ko'rsatmoqda.

Ishlab chiqarilgan qishloq xo'jaligi mahsulotlarining hududlar bo'yicha xo'jalik toifalari kesimida taqsimlanishi (%)



2023-yilning yanvar–iyun oylari yakuniga ko'ra yetishtirilgan qishloq xo'jaligi mahsulotlari tarkibidagi fermer xo'jaliklarining ulushi bo'yicha eng yuqori ko'rsatkich Paxtakor tumanida (46,1 %), dehqon va tomorqa xo'jaliklarining eng yuqori ulushi Jizzax shahrida (95,5 %), qishloq xo'jaligi faoliyatini amalga oshiruvchi tashkilotlarning eng yuqori ulushi Zafarobod tumanida (16,0 %) qayd etildi.

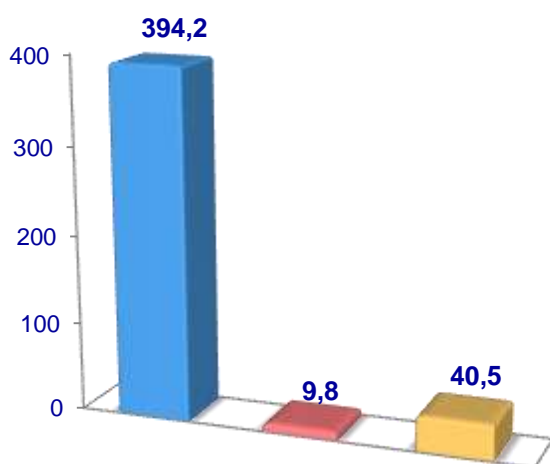
Fermer xo'jaliklarining qishloq xo'jaligi mahsuloti tarkibidagi ulushi bo'yicha eng kam ko'rsatkich Jizzax shahrida (1,1 %), dehqon va tomorqa xo'jaliklarining eng kam ulushi Mirzacho'l tumanida (49,8 %), qishloq xo'jaligi faoliyatini amalga oshiruvchi tashkilotlarning eng kam ulushi Baxmal tumanida (0,4 %) qayd etildi.

Dehqonchilik

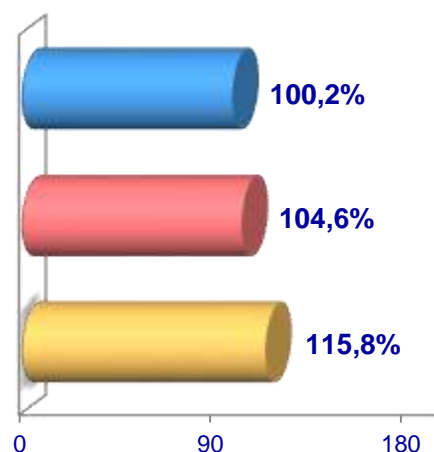
2023– yilning yanvar–iyun oylarida yetishtirilgan dehqonchilik mahsulotlarining hajmi 2 295,9 mlrd. soʻmni yoki 2022– yilning mos davriga nisbatan 105,0 % ni tashkil etdi. Yetishtirilgan qishloq xoʻjaligi mahsulotlarining umumiy hajmida dehqonchilik mahsulotlarining ulushi 26,2 % ni tashkil qildi.

Donli ekinlar

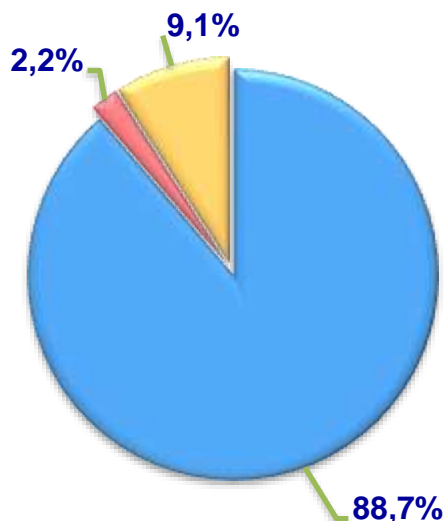
Hajmi, ming t.



O'sish sur'ati



Ishlab chiqarilgan mahsulotning xoʻjalik toifalari boʻyicha taqsimlanishi



● Fermer xoʻjaliklari

● Dehqon va tomorqa xoʻjaliklari

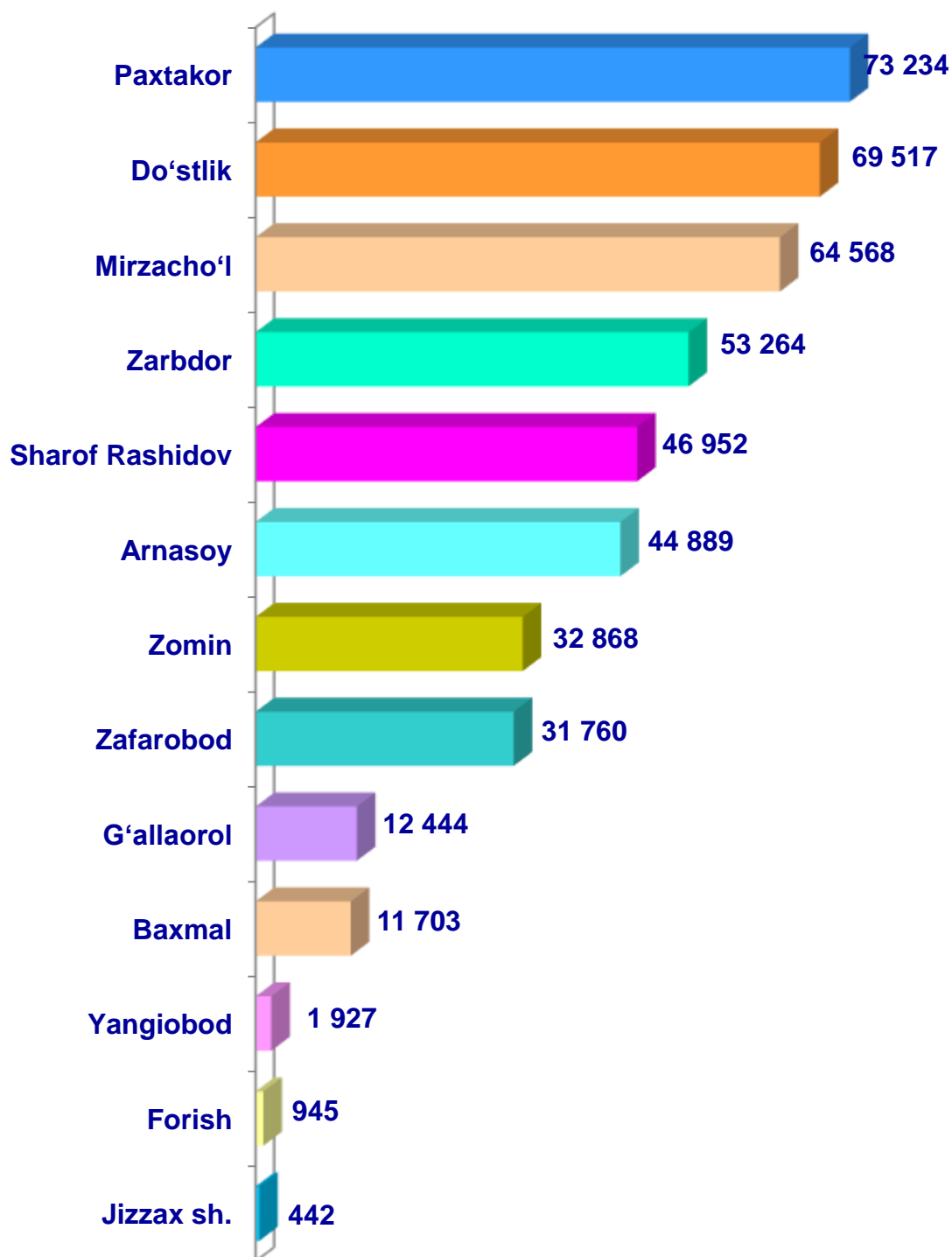
● Qishloq xoʻjaligi faoliyatini amalga oshiruvchi tashkilotlar



2023– yilning yanvar-iyun oylarida barcha toifadagi xoʻjaliklar tomonidan 444,5 ming t. Donli ekinlar (2022– yilning yanvar- iyuniga nisbatan 5,4 % ga koʻp) ishlab chiqarildi. Jami don ishlab chiqarish koʻrsatkichlarini xoʻjaliklar toifalari boʻyicha tahlil qilinganda, don ishlab chiqarish umumiy hajmidan 88,7 % i fermer xoʻjaliklari hissasiga toʻgʻri kelishini koʻrsatmoqda.

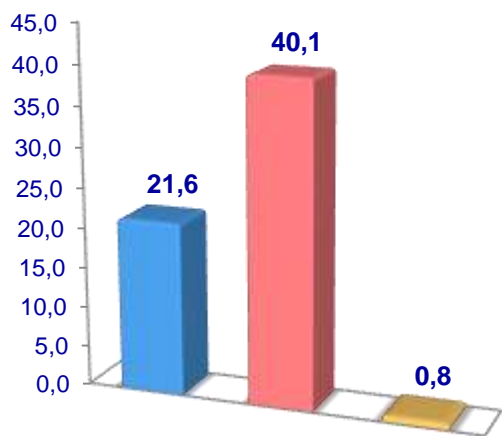


Jizzax viloyati bo'yicha donli ekinlar yetishtirish hajmi, tonna

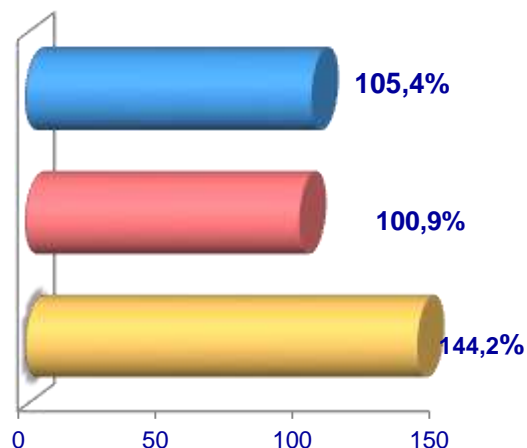


Sabzavotlar

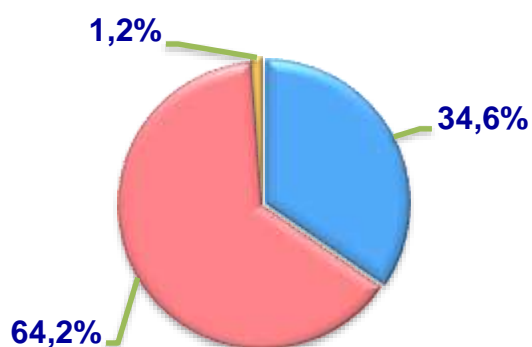
Hajmi, ming t.



O'sish sur'ati



**Yetishtirilgan
mahsulotning xo'jalik toifalari
bo'yicha taqsimlanishi**



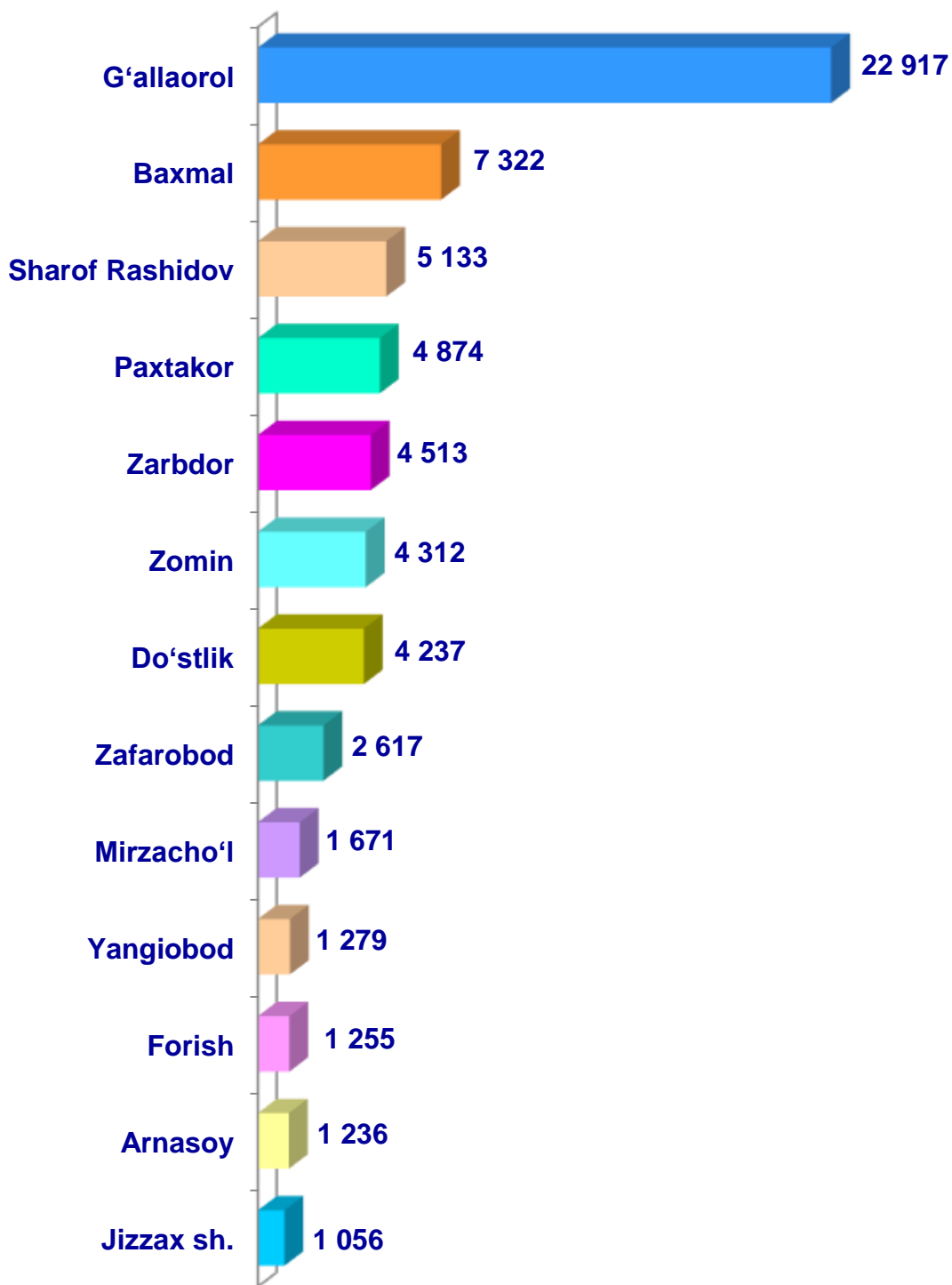
- Fermer xo'jaliklari
- Dehqon va tomorqa xo'jaliklari
- Qishloq xo'jaligi faoliyatini amalga oshiruvchi tashkilotlar



2023– yilning yanvar-iyun oylarida barcha toifadagi xo'jaliklar tomonidan 62,4 ming t. sabzavotlar (2022– yilning yanvar-iyuniga nisbatan 2,8 % ga ko'p) yetishtirildi. Sabzavot yetishtirish ko'rsatkichlarini xo'jaliklar toifalari bo'yicha tahlil qilinganda, sabzavot yetishtirish umumiy hajmidan 64,2 % i dehqon va tomorqa xo'jaliklari hissasiga to'g'ri kelishini ko'rsatmoqda.

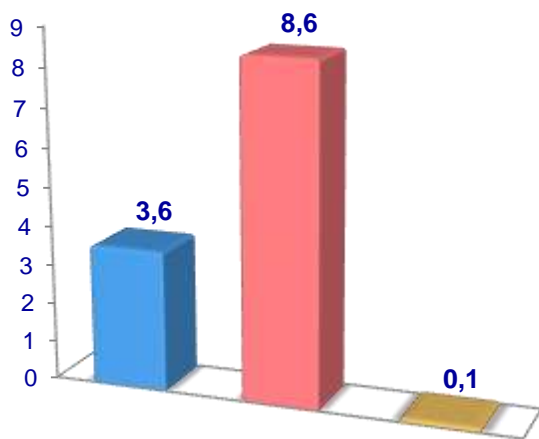


Jizzax viloyati bo'yicha sabzavotlar yetishtirish hajmi, tonna

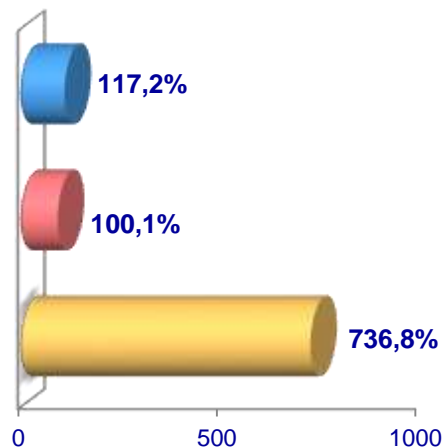


Kartoshka

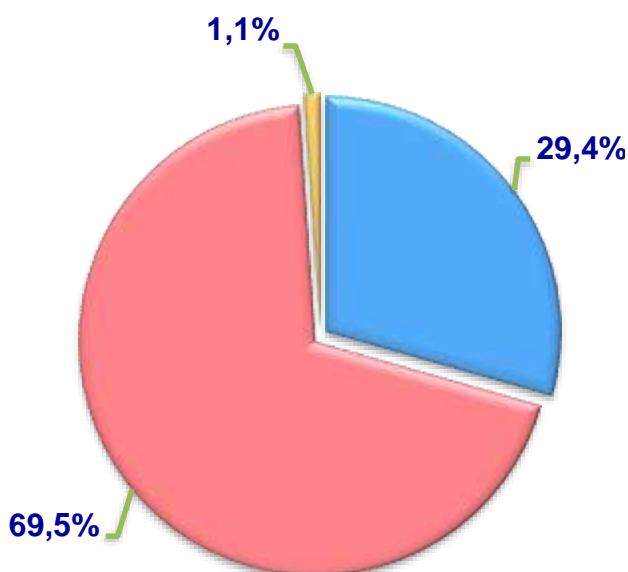
Hajmi, ming t.



O'sish sur'ati



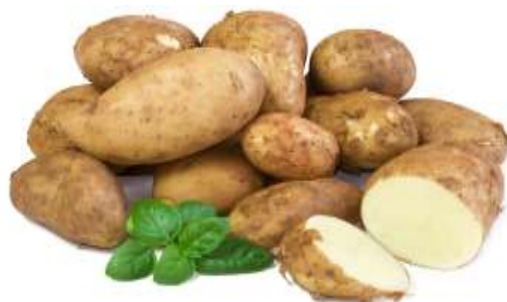
**Ishlab chiqarilgan
mahsulotning xo'jalik toifalari
bo'yicha taqsimlanishi**



● Fermer xo'jaliklari

● Dehqon va tomorqa xo'jaliklari

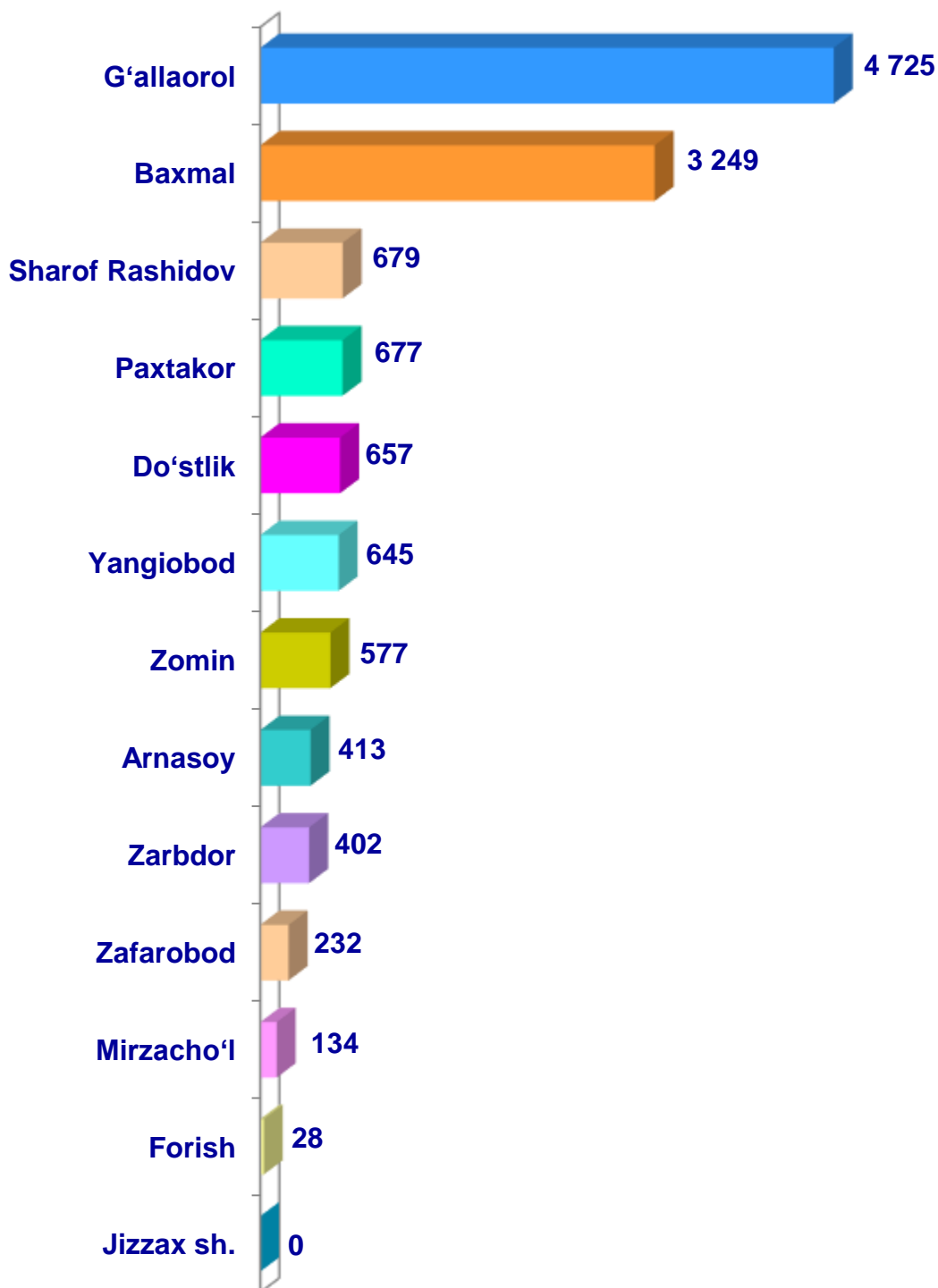
● Qishloq xo'jaligi faoliyatini amalga oshiruvchi tashkilotlar



2023– yilning yanvar-iyun oylarida barcha toifadagi xo'jaliklar tomonidan 12,4 ming t. kartoshka (2022– yilning yanvar-iyuniga nisbatan 5,7 % ga ko'p) ishlab chiqarildi. Kartoshka ishlab chiqarish ko'rsatkichlarini xo'jaliklar toifalari bo'yicha tahlil qilinganda, kartoshka ishlab chiqarish umumiy hajmidan 69,5 % i dehqon va tomorqa xo'jaliklari hissasiga to'g'ri kelishini ko'rsatmoqda.

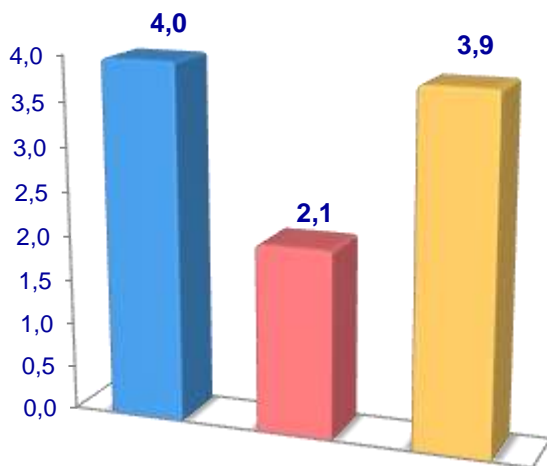


Jizzax viloyati bo'yicha kartoshka yetishtirish hajmi, tonna

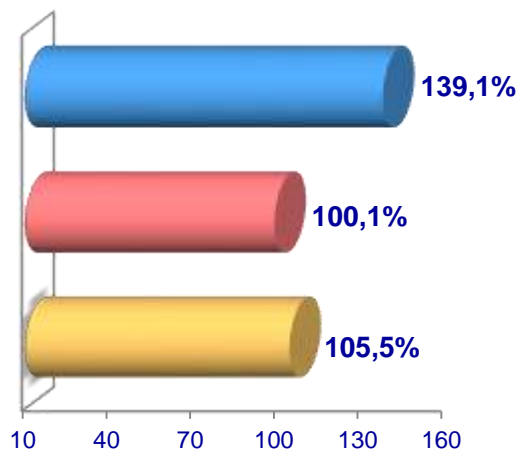


Poliz

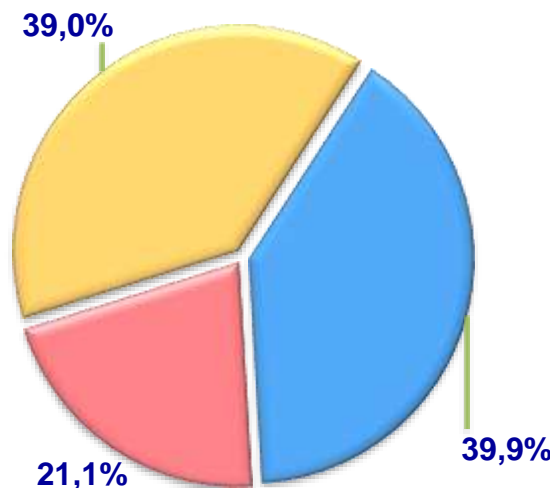
Hajmi, ming t.



O'sish sur'ati



**Ishlab chiqarilgan
mahsulotning xo'jalik toifalari
bo'yicha taqsimlanishi**



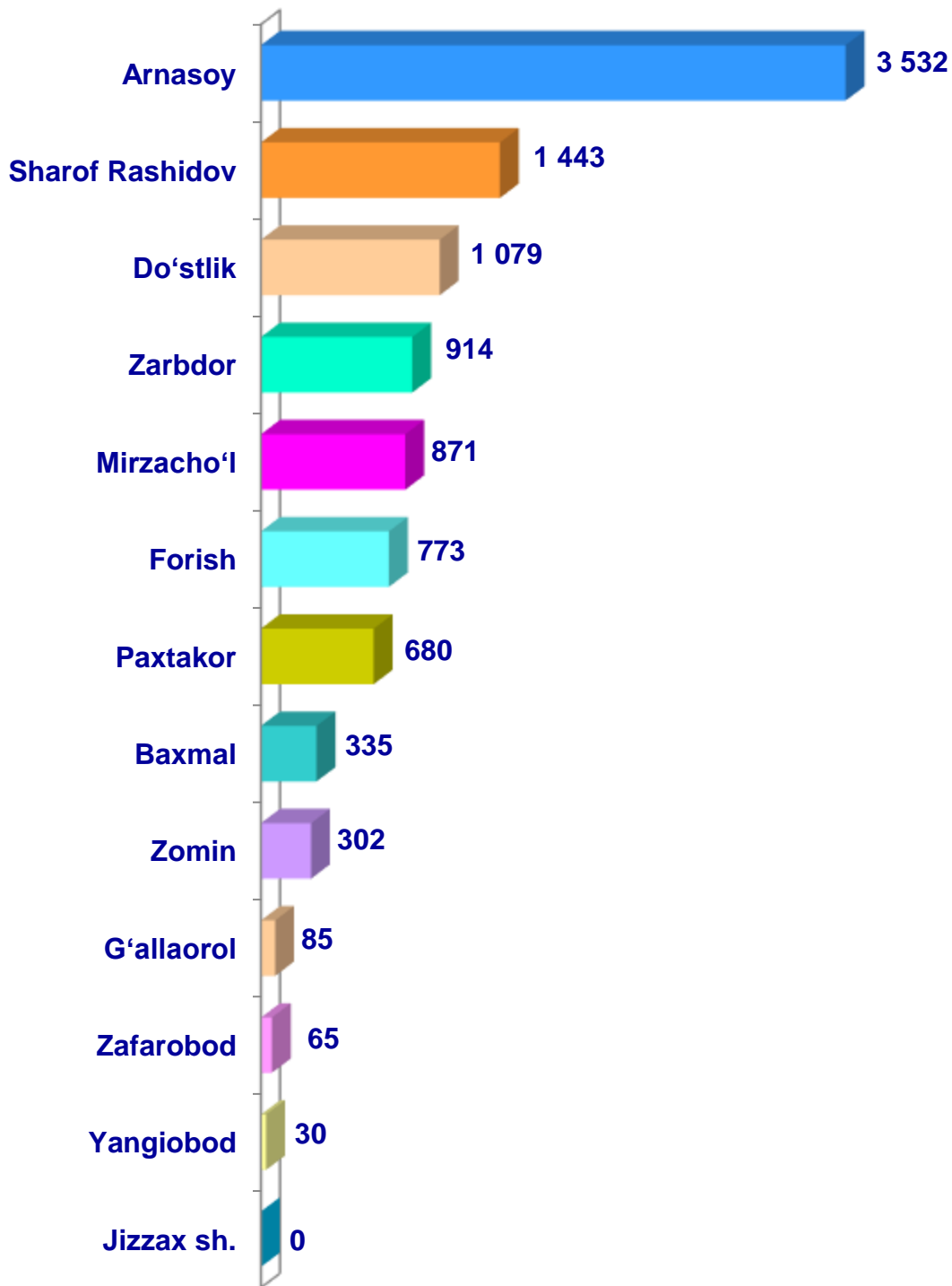
- **Fermer xo'jaliklari**
- **Dehqon va tomorqa xo'jaliklari**
- **Qishloq xo'jaligi faoliyatini amalga oshiruvchi tashkilotlar**



2023–yilning yanvar-iyun oylarida barcha toifadagi xo'jaliklar tomonidan 10,1 ming t. poliz (2022–yilning yanvar-iyuniga nisbatan 15,3 % ga ko'p) ishlab chiqarildi. Poliz ishlab chiqarish ko'rsatkichlarini xo'jaliklar toifalari bo'yicha tahlil qilinganda, poliz ishlab chiqarish umumiy hajmidan 39,9 % i fermer xo'jaliklari hissasiga to'g'ri kelishini ko'rsatmoqda.

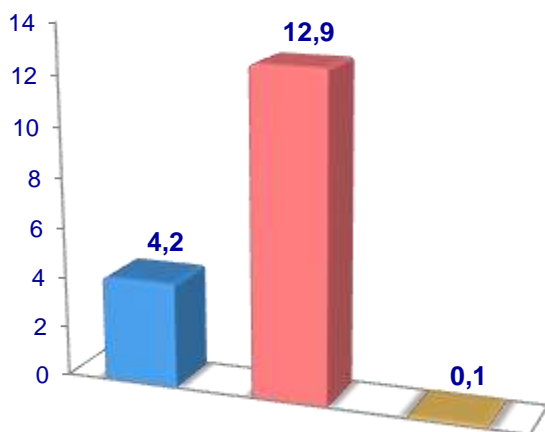


Jizzax viloyati bo'yicha poliz yetishtirish hajmi, tonna

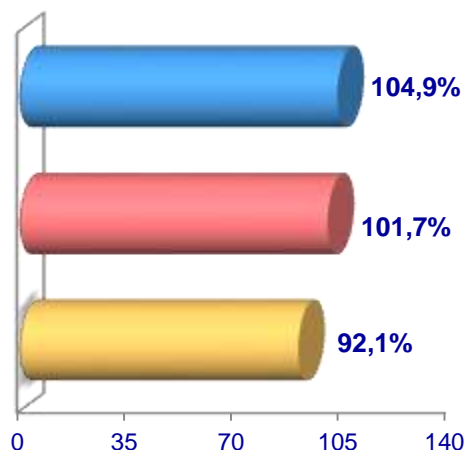


Meva va rezavorlar

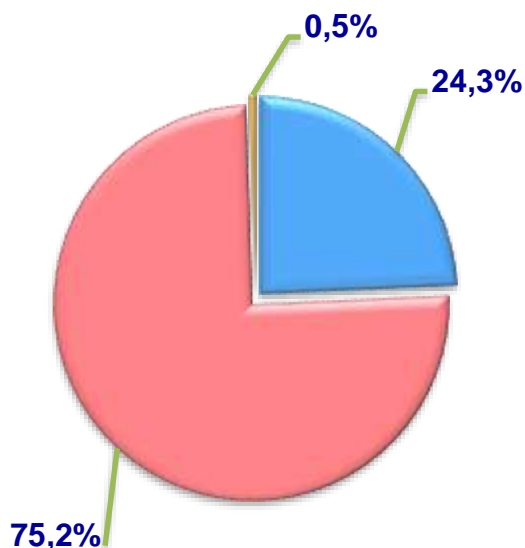
Hajmi, ming t.



O'sish sur'ati



Ishlab chiqarilgan mahsulotning xo'jalik toifalari bo'yicha taqsimlanishi



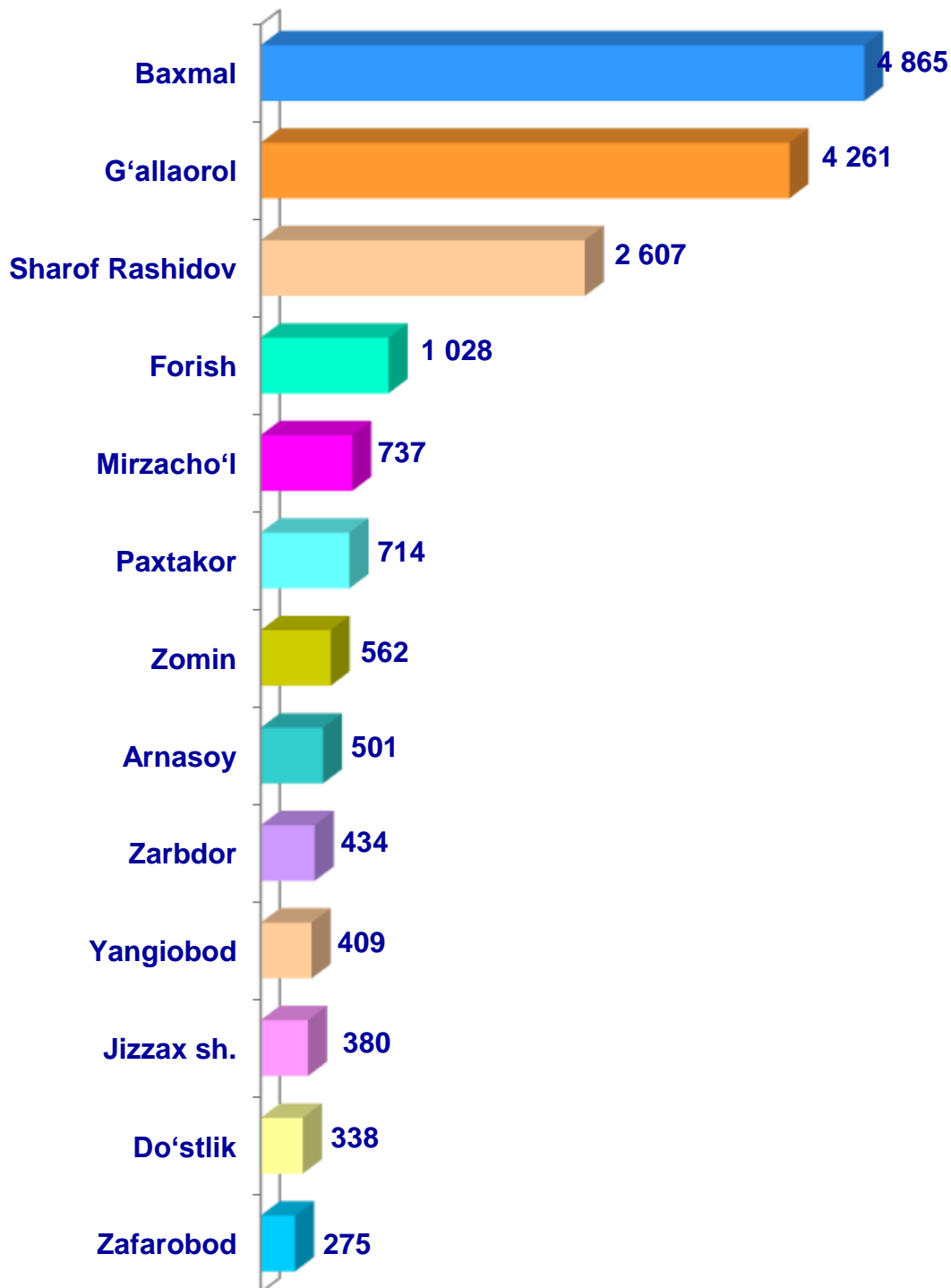
- Fermer xo'jaliklari
- Dehqon va tomorqa xo'jaliklari
- Qishloq xo'jaligi faoliyatini amalga oshiruvchi tashkilotlar



2023– yilning yanvar-iyun oylarida barcha toifadagi xo'jaliklar tomonidan 17,1 ming t. meva va rezavorlar (2022– yilning yanvar-iyuniga nisbatan 2,4 % ga ko'p) ishlab chiqarildi. Meva va rezavorlar ishlab chiqarish ko'rsatkichlarini xo'jaliklar toifalari bo'yicha tahlil qilinganda, meva va rezavorlar ishlab chiqarish umumiy hajmidan 75,2 % i Dehqon va tomorqa xo'jaliklari hissasiga to'g'ri kelishini ko'rsatmoqda.

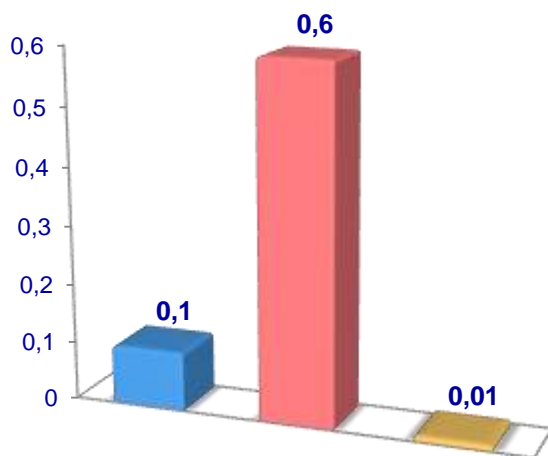


Jizzax viloyati bo'yicha
meva va rezavorlar
yetishtirish
hajmi, tonna

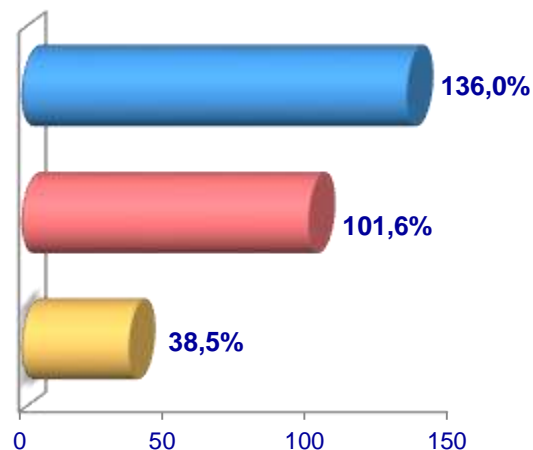


Uzum

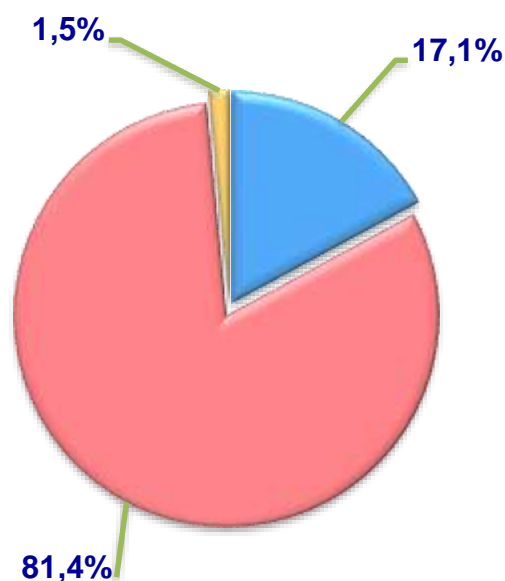
Hajmi, ming t.



O'sish sur'ati



**Ishlab chiqarilgan
mahsulotning xo'jalik toifalari
bo'yicha taqsimlanishi**



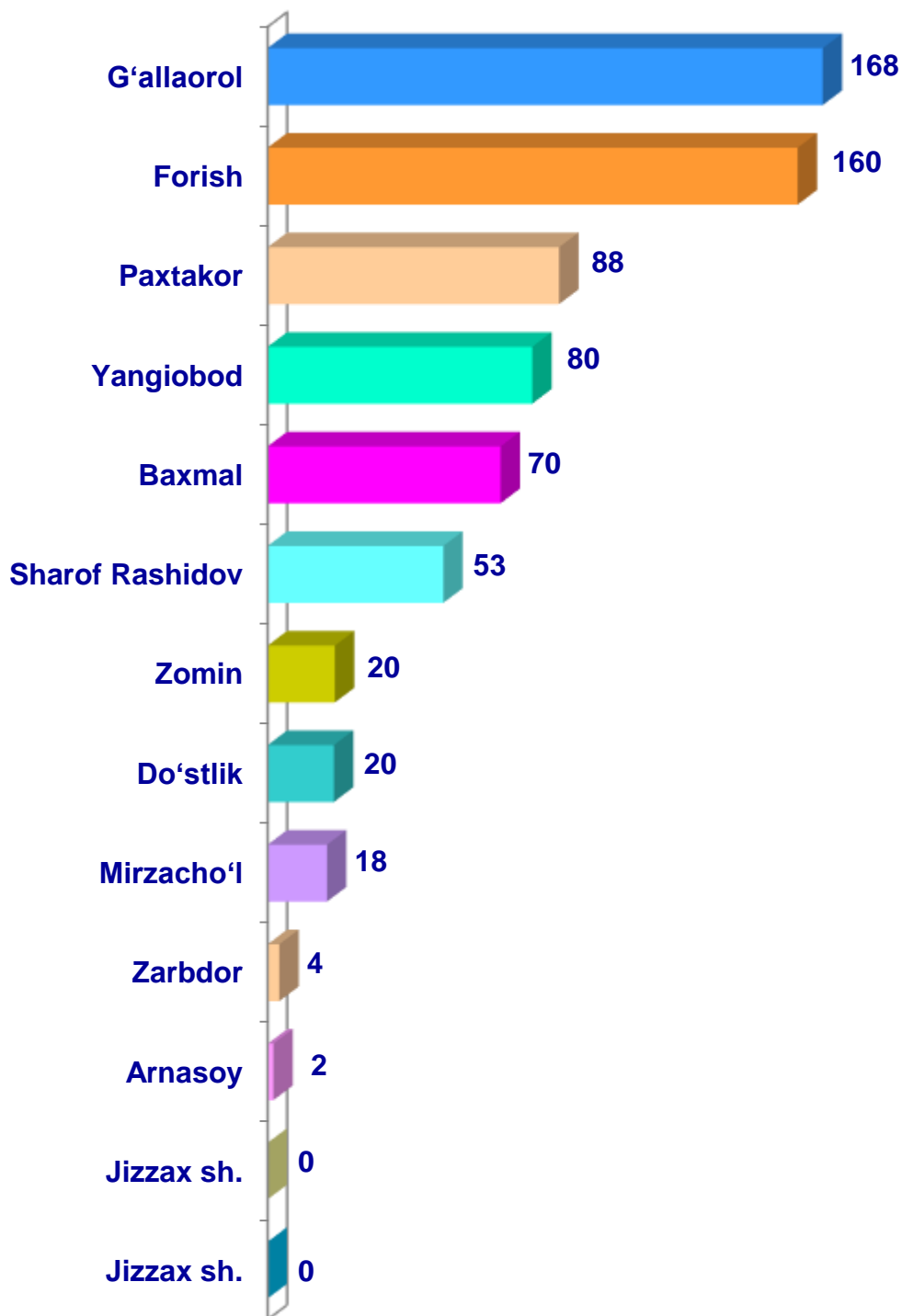
- **Fermer xo'jaliklari**
- **Dehqon va tomorqa xo'jaliklari**
- **Qishloq xo'jaligi faoliyatini amalga oshiruvchi tashkilotlar**



2023–yilning yanvar-iyun oylarida barcha toifadagi xo'jaliklar tomonidan 0,7 ming t. uzum (2022–yilning yanvar-iyuniga nisbatan 3,6 % ga ko'p) ishlab chiqarildi. Uzum ishlab chiqarish ko'rsatkichlarini xo'jaliklar toifalari bo'yicha tahlil qilinganda, uzum ishlab chiqarish umumiy hajmidan 81,4 % i dehqon va tomorqa xo'jaliklari hissasiga to'g'ri kelishini ko'rsatmoqda.



Jizzax viloyati bo'yicha uzum yetishtirish hajmi, tonna

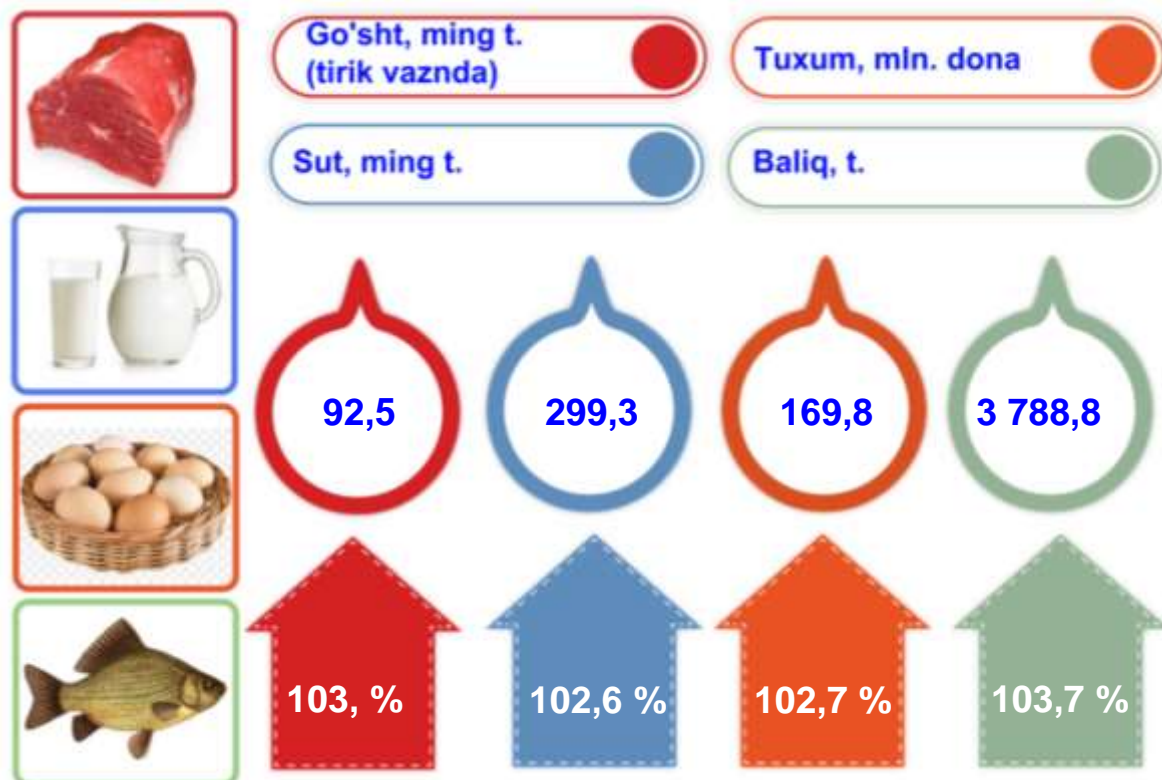


Chorvachilik



2023– yilning yanvar– iyun oylarida chorvachilik mahsulotlarini yetishtirish hajmi 6 465,6 mlrd. soʻmni yoki 2022– yilning mos davriga nisbatan 103,0 % ni tashkil qildi. Yetishtirilgan qishloq xoʻjaligi mahsulotlarining umumiy hajmida chorvachilik mahsulotlarining ulushi 73,8 % ni tashkil etdi.

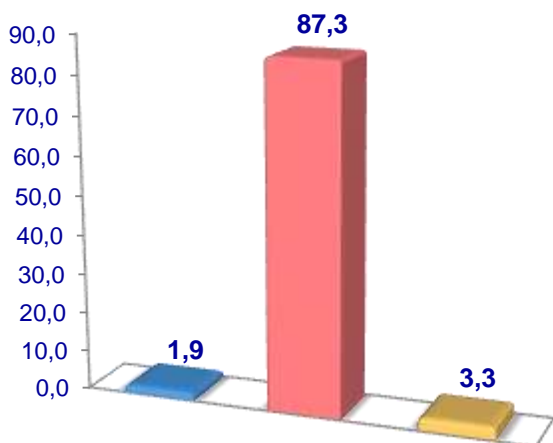
Chorvachilik sohasining ichki imkoniyatlarini oshirish boʻyicha chora- tadbirlarning izchil amalga oshirilib borilayotganligi, shuningdek, ularga davlat tomonidan tizimli yordam koʻrsatilib kelinayotganligi chorva mollari bosh sonining koʻpayishiga, ichki isteʼmol bozorlarini chorvachilik mahsulotlari bilan toʻldirishga imkon yaratdi.



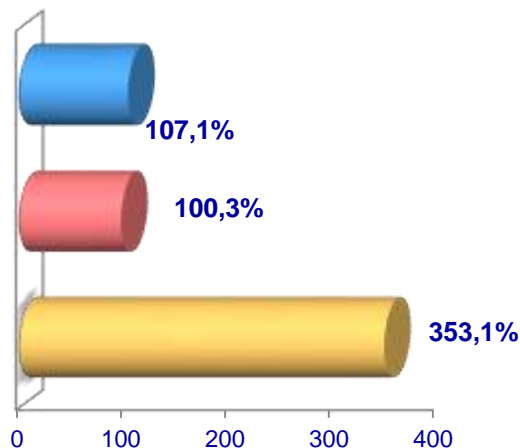
2023– yilning yanvar– iyun oylarida barcha toifadagi xoʻjaliklar tomonidan tirik vaznda 92,5 ming t. goʻsht (2022– yilning yanvar-iyuniga nisbatan 3,0 % ga koʻp), 299,3 ming t. sut (2,6 % ga koʻp), 169,8 mln. dona tuxum (2,7 % ga koʻp), yetishtirildi va 3 788,8 t. baliq (3,7 % ga koʻp) ovlandi.

Go'sht (tirik vaznda)

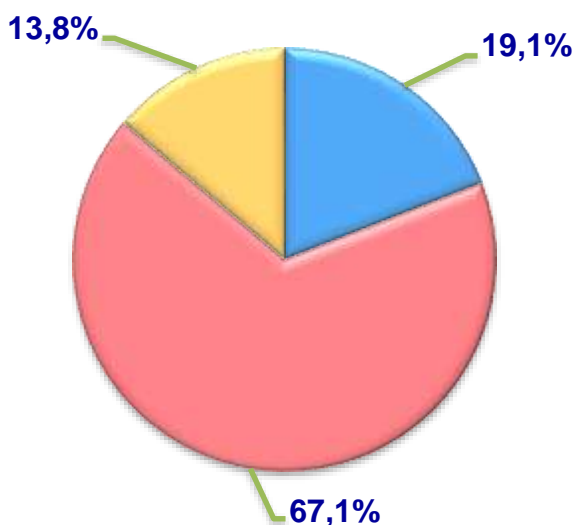
Hajmi, ming t.



O'sish sur'ati



Yetishtirilgan mahsulotning xo'jalik toifalari bo'yicha taqsimlanishi



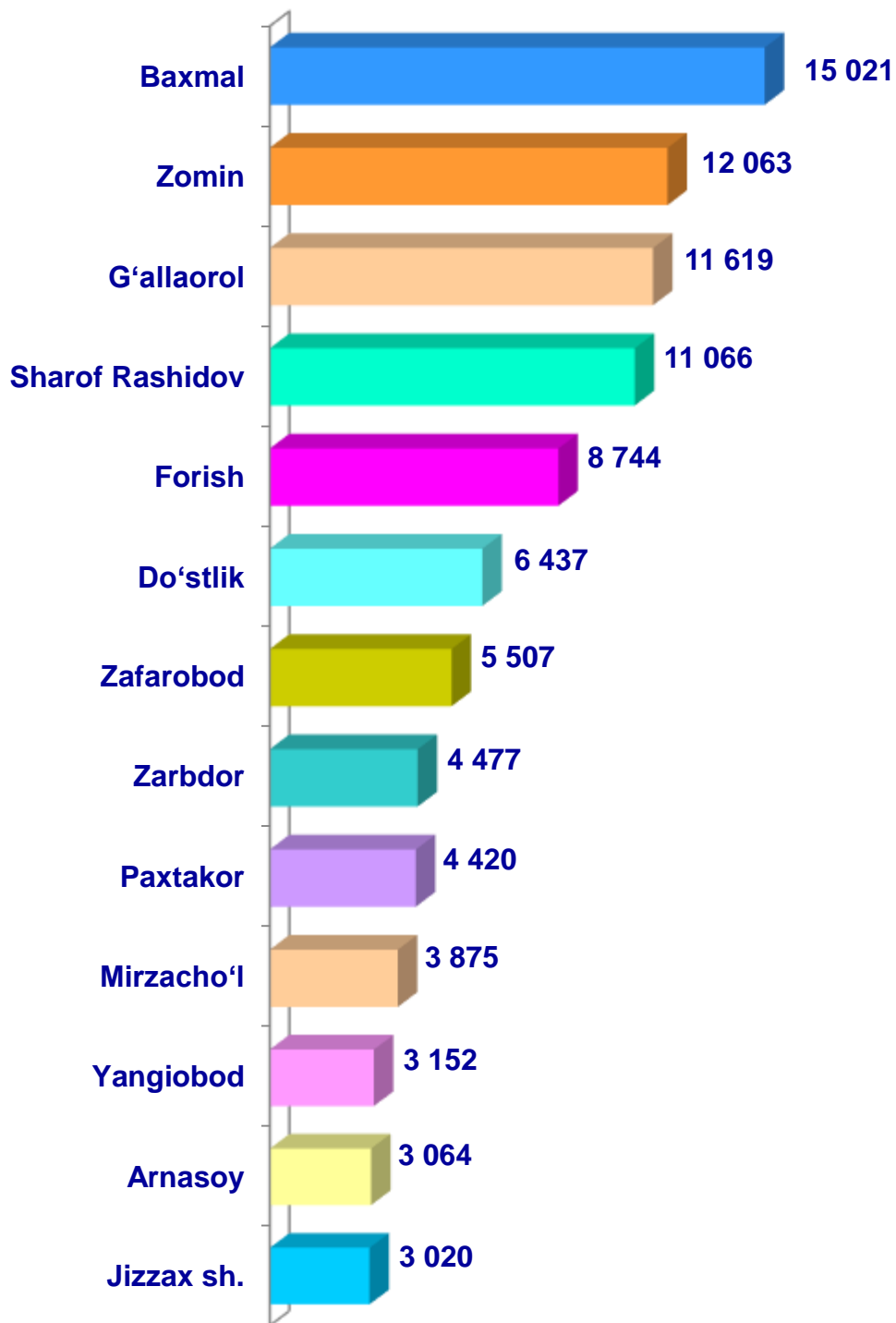
- Fermer xo'jaliklari
- Dehqon va tomorqa xo'jaliklari
- Qishloq xo'jaligi faoliyatini amalga oshiruvchi tashkilotlar



2023– yilning yanvar–iyun oylarida barcha toifadagi xo'jaliklar tomonidan tirik vaznda 92,5 ming t. go'sht (2022– yilning yanvar–iyuniga nisbatan 3,0 % ga ko'p) yetishtirildi. Go'sht yetishtirish ko'rsatkichlari xo'jaliklar toifalari bo'yicha tahlil etilganda, go'sht yetishtirish umumiy hajmidan 67,1 % i dehqon va tomorqa xo'jaliklari hissasiga to'g'ri kelganini qayd etish zarur.

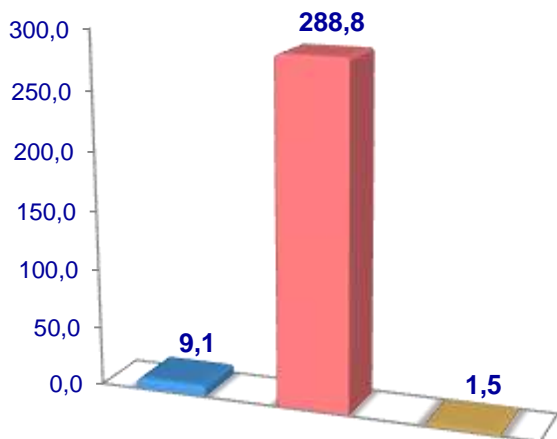


Jizzax viloyati bo'yicha
go'sht (*tirik vaznda*)
yetishtirish hajmi, tonna

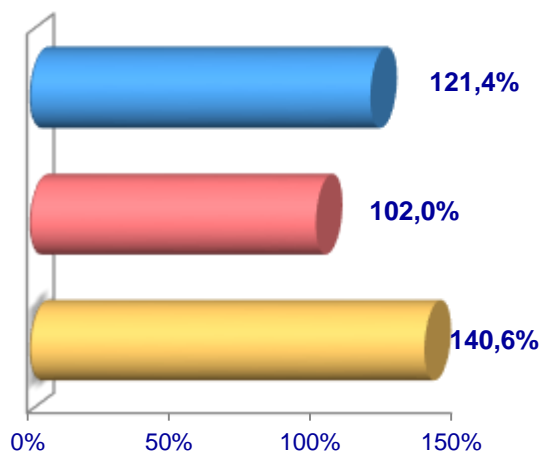


Sut

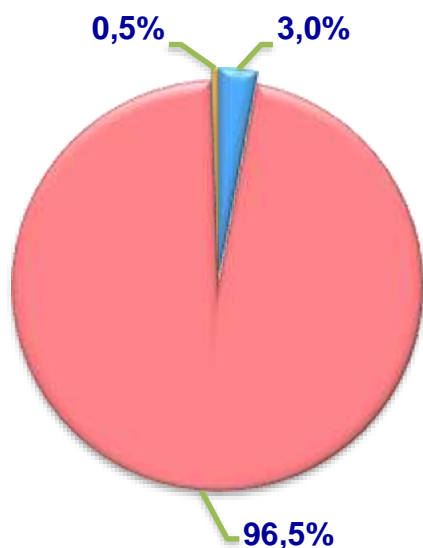
Hajmi, ming t.



O'sish sur'ati



Yetishtirilgan mahsulotning xo'jalik toifalari bo'yicha taqsimlanishi



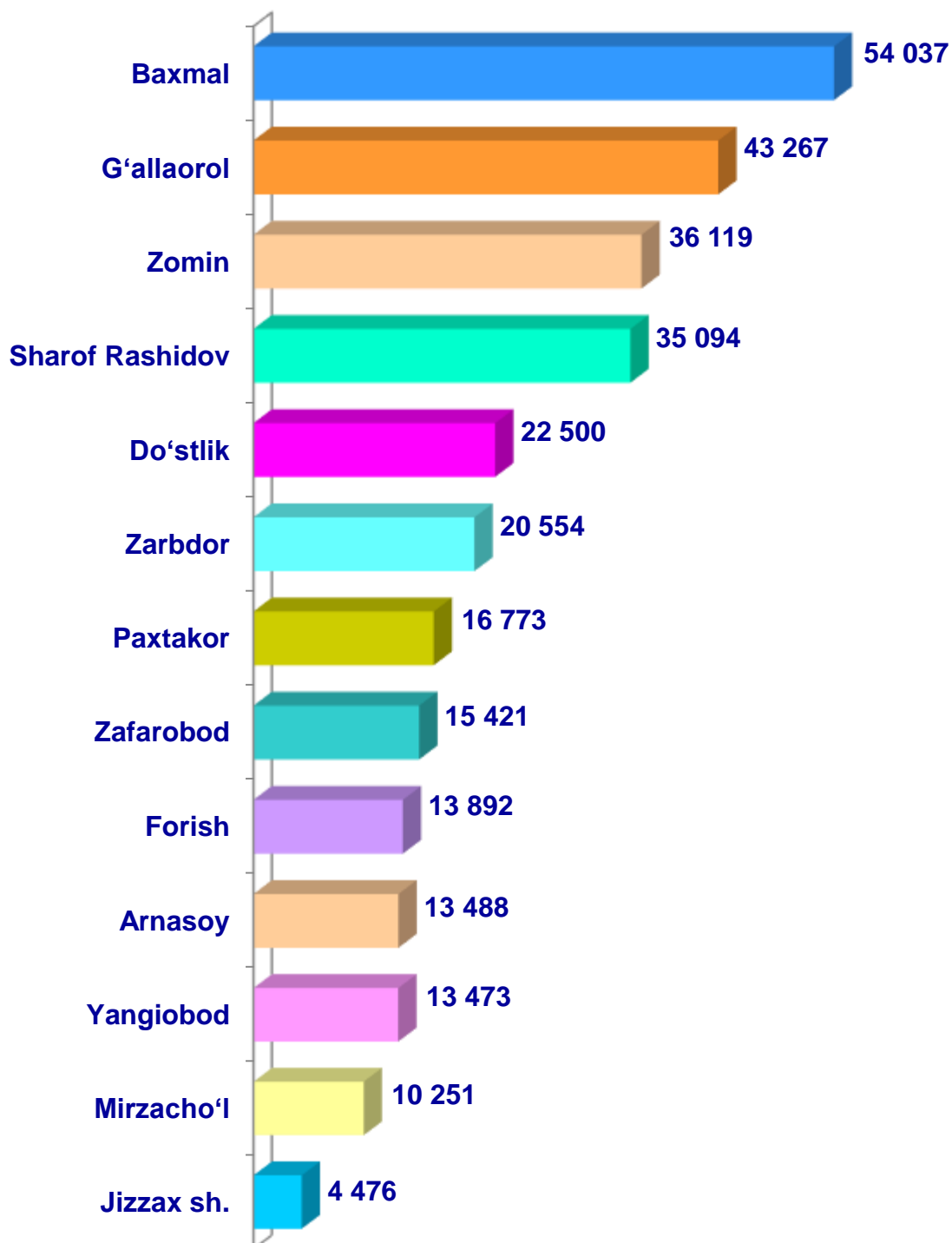
- Fermer xo'jaliklari
- Dehqon va tomorqa xo'jaliklari
- Qishloq xo'jaligi faoliyatini amalga oshiruvchi tashkilotlar



2023–yilning yanvar–iyun oylarida barcha toifadagi xo'jaliklar tomonidan 299,3 ming t. sut (2022–yilning yanvar–iyuniga nisbatan 2,6 % ga ko'p) yetishtirildi. Sut yetishtirish ko'rsatkichlarini xo'jalik toifalari bo'yicha tahlil qilinganda, sut yetishtirish umumiy hajmidan 96,5 % i dehqon va tomorqa xo'jaliklari hissasiga to'g'ri kelishini ko'rsatmoqda.

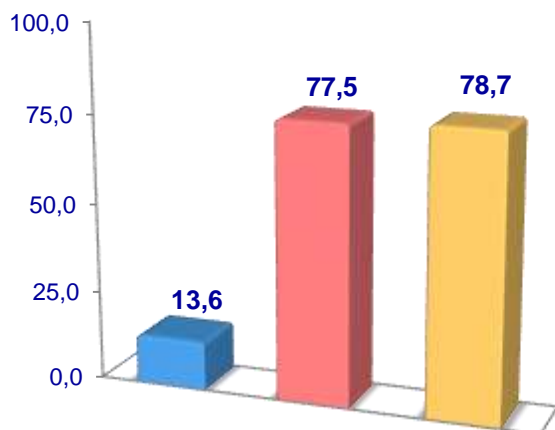


Jizzax viloyati bo'yicha yetishtirilgan sut hajmi, tonna

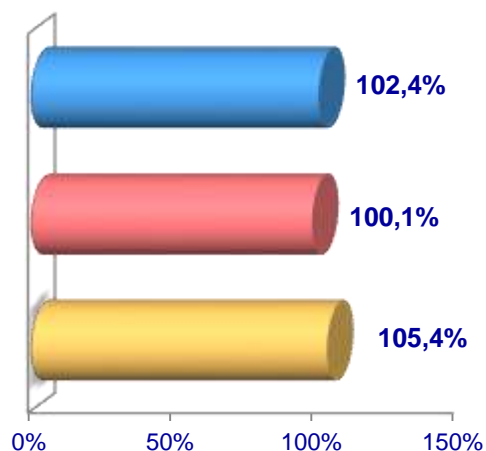


Tuxum

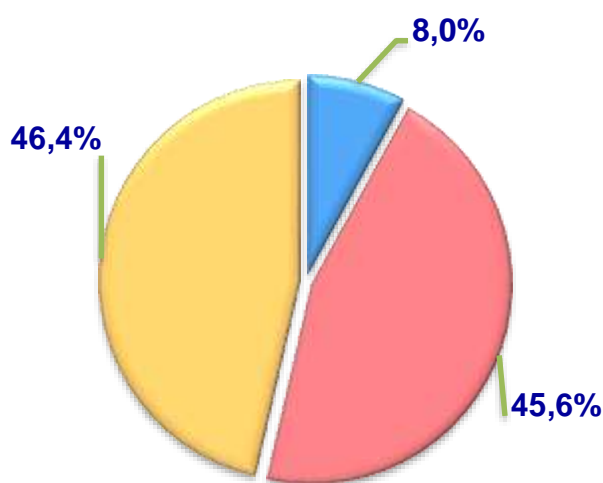
Hajmi, mln. dona



O'sish sur'ati



Yetishtirilgan mahsulotning xo'jalik toifalari bo'yicha taqsimlanishi



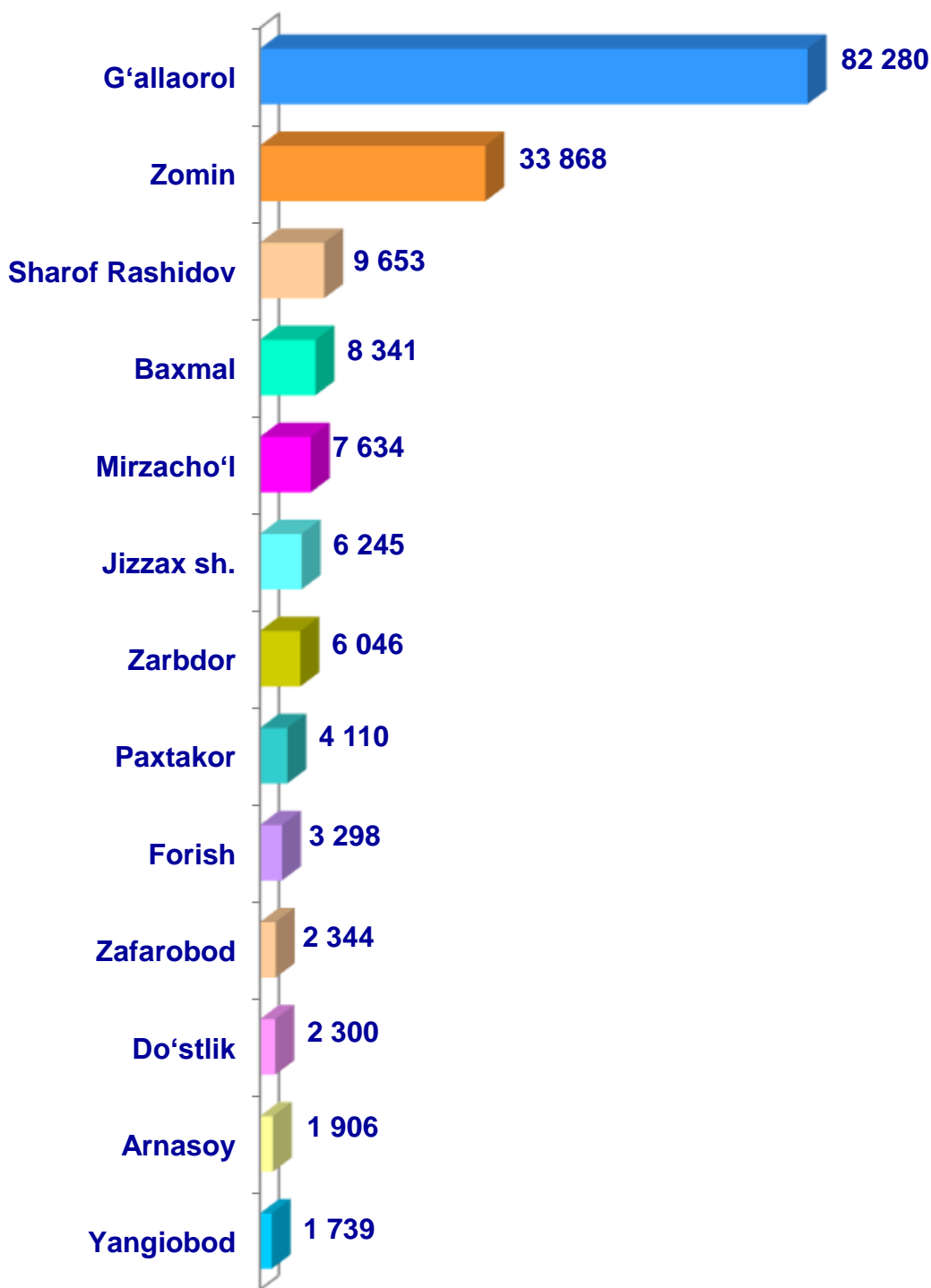
- Fermer xo'jaliklari
- Dehqon va tomorqa xo'jaliklari
- Qishloq xo'jaligi faoliyatini amalga oshiruvchi tashkilotlar



2023– yilning yanvar–iyun oylarida barcha toifadagi xo'jaliklar tomonidan 169,8 mln. dona tuxum (2022– yilning yanvar–iyuniga nisbatan 2,7 % ga ko'p) yetishtirildi. Tuxum yetishtirish ko'rsatkichlari xo'jalik toifalari bo'yicha tahlil etilganda, tuxum yetishtirish umumiy hajmidan 46,4 % i dehqon va tomorqa xo'jaliklari hissasiga to'g'ri keldi.

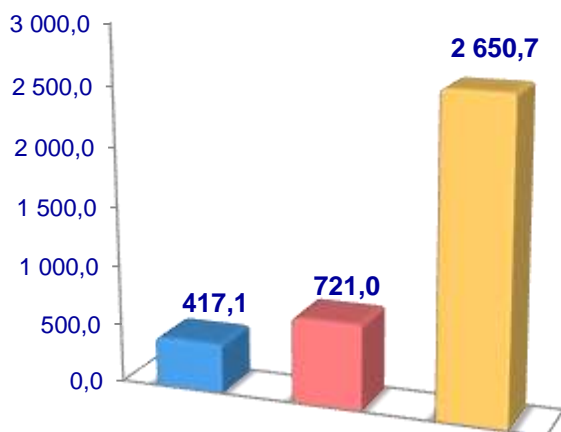


Jizzax viloyati bo'yicha yetishtirilgan tuxum hajmi, ming dona

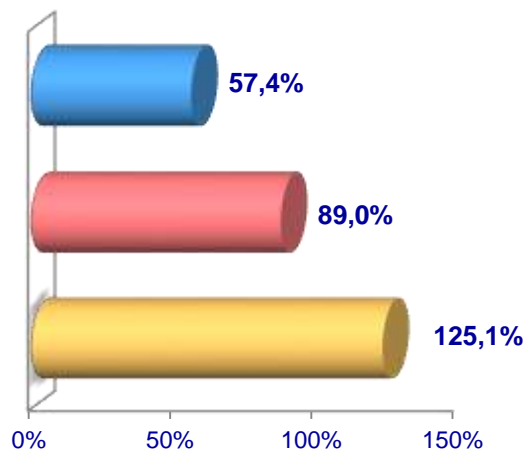


Baliq

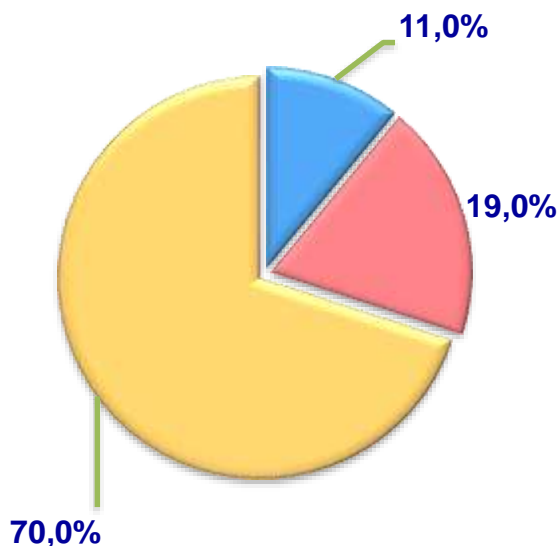
Hajmi, t.



O'sish sur'ati



Ovlangan baliqning
xo'jalik toifalari
bo'yicha taqsimlanishi



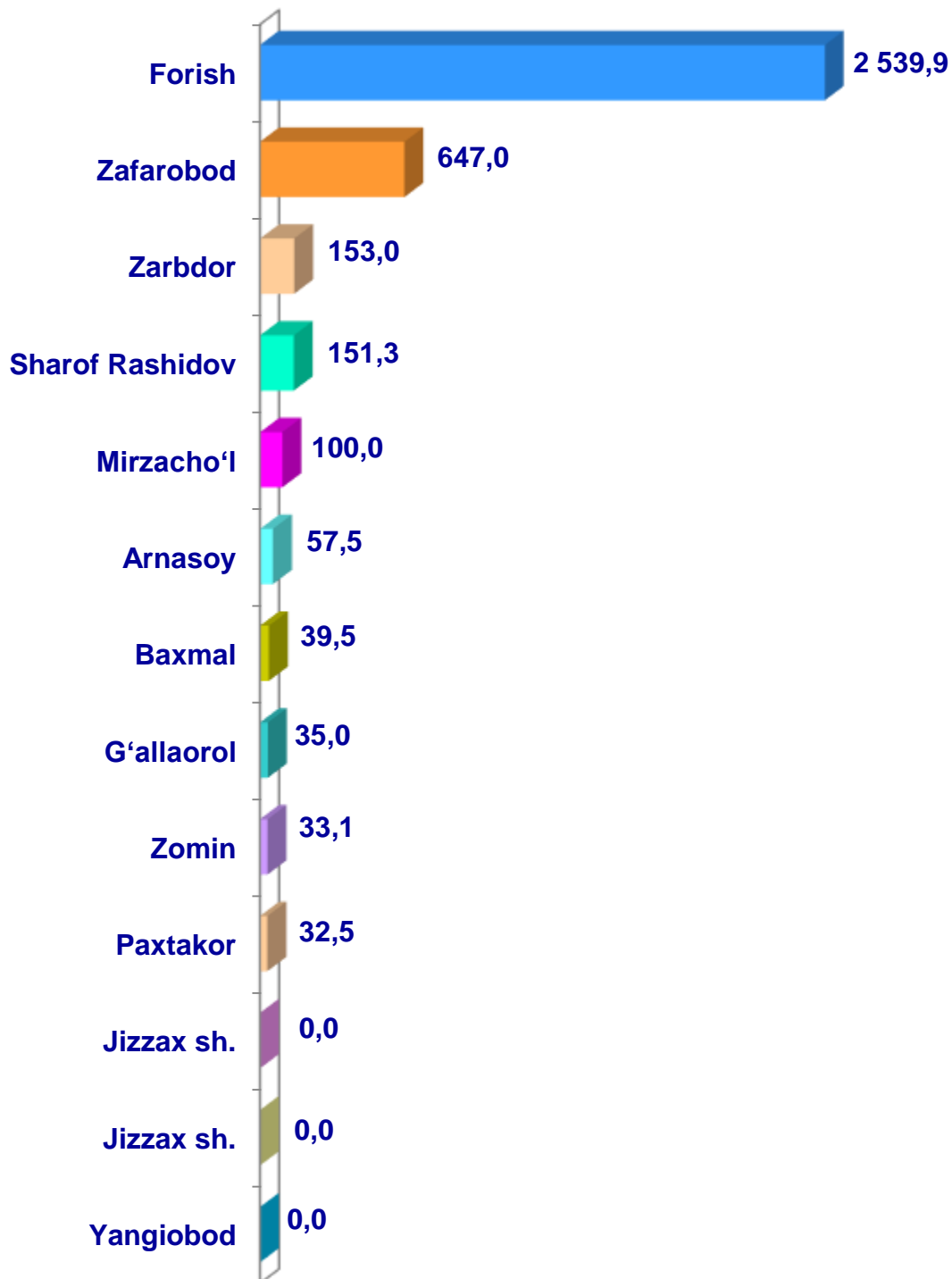
- Fermer xo'jaliklari
- Dehqon va tomorqa xo'jaliklari
- Qishloq xo'jaligi faoliyatini amalga oshiruvchi tashkilotlar

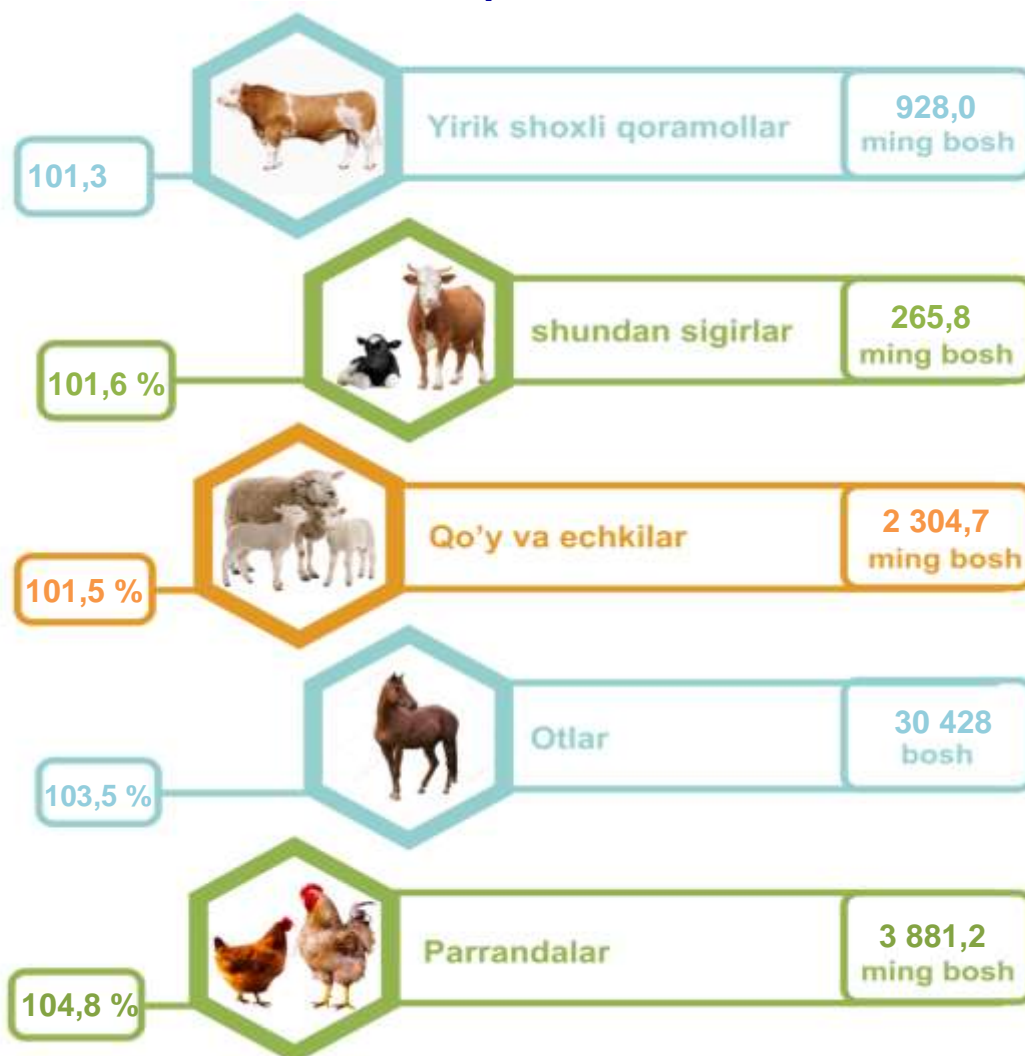


2023– yilning yanvar–iyun oylarida barcha toifadagi xo'jaliklar tomonidan 3 788,8 t. (2022– yilning yanvar–iyuniga nisbatan 103,7 % ga ko'p) baliq ovlandi. Ovlangan baliqlar xo'jalik toifalari bo'yicha tahlil qilinganda, ovlangan baliq umumiy hajmidan 70,0% i qishloq xo'jaligi faoliyatini amalga oshiruvchi tashkilotlar hissasiga to'g'ri keldi.



Jizzax viloyati bo'yicha ovlangan baliq hajmi, tonna



Chorva mollari va parrandalar bosh soni

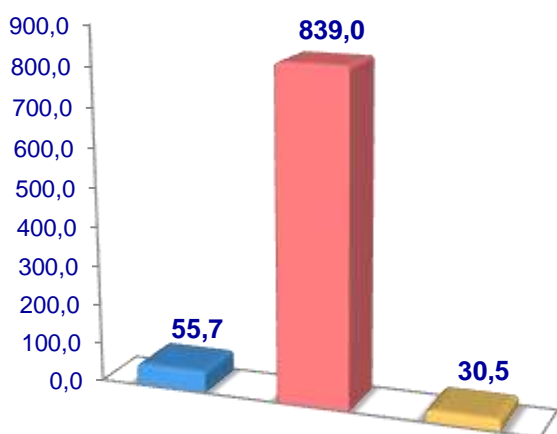
2023– yining 1-iyul holatiga ko'ra, yirik shoxli qoramollar bosh soni to'g'risidagi ma'lumotlarni xo'jalik toifalari bo'yicha tahlil qilar ekanmiz, yirik shoxli qoramollarning 6,0 % i fermer xo'jaliklari hissasiga, 90,4 % i dehqon va tomorqa xo'jaliklariga, 3,6 % i qishloq xo'jaligi faoliyatini amalga oshiruvchi tashkilotlarga to'g'ri kelishini qayd etib o'tish lozim, shunga mos ravishda qo'y va echkilarning umumiy sonidan 19,1 % i fermer xo'jaliklariga, 67,1 % i dehqon va tomorqa xo'jaliklariga, 13,8 % i qishloq xo'jaligi faoliyatini amalga oshiruvchi tashkilotlarga to'g'ri keladi, otlar umumiy sonidan 25,5 % i fermer xo'jaliklariga, 57,9 % i dehqon va tomorqa xo'jaliklariga, 16,6 % i qishloq xo'jaligi faoliyatini amalga oshiruvchi tashkilotlarga to'g'ri keladi shuningdek, parrandalar umumiy sonidan 7,2 % i fermer xo'jaliklariga, 45,0 % i dehqon va tomorqa xo'jaliklariga, 47,8 % i qishloq xo'jaligi faoliyatini amalga oshiruvchi tashkilotlarga to'g'ri keladi.

2023– yilning 1–iyul holatiga ko‘ra, yirik shoxli qoramollarning umumiy bosh soni 928.0 ming taga yetdi.

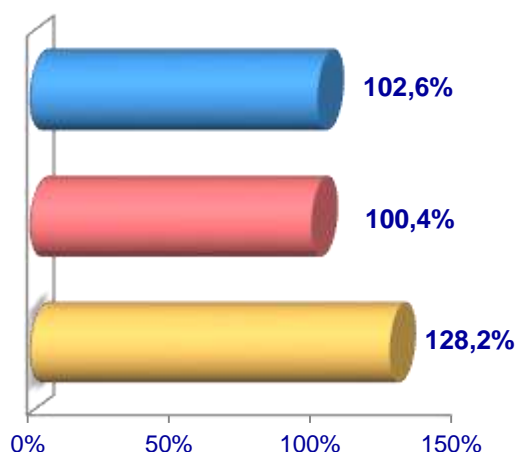
2022– yilning mos davri bilan solishtirilganda, barcha toifadagi xo‘jaliklarda yirik shoxli qoramollar bosh soni – 11,7 ming taga (1,3 %) ko‘paydi.

Yirik shoxli qoramollar

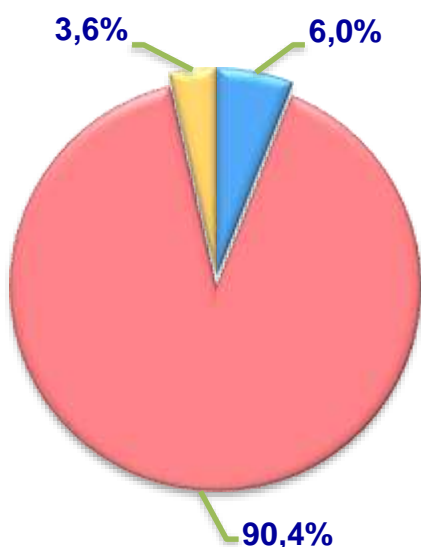
Soni, ming bosh



O‘sinh sur‘ati



**Jami bosh sonining
xo‘jalik toifalari
bo‘yicha taqsimlanishi**



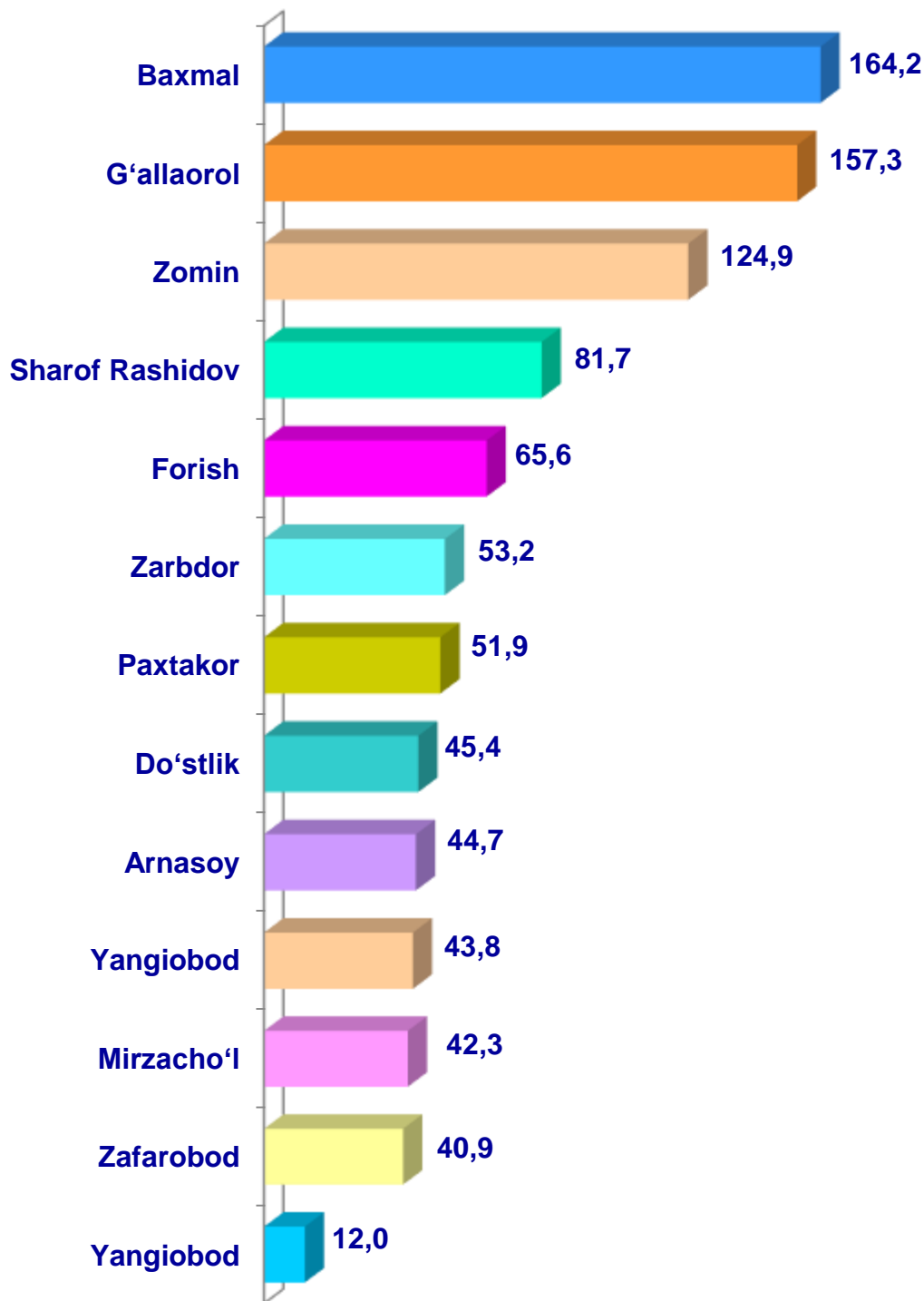
- Fermer xo‘jaliklari
- Dehqon va tomorqa xo‘jaliklari
- Qishloq xo‘jaligi faoliyatini amalga oshiruvchi tashkilotlar



2023– yilning 1–iyul holatiga ko‘ra, yirik shoxli qoramollar bosh soni to‘g‘risidagi ma‘lumotlar xo‘jalik toifalari bo‘yicha tahlil etilganda, jami yirik shoxli qoramollarning 90,4 % i dehqon va tomorqa xo‘jaliklariga to‘g‘ri kelishi kuzatildi.



Jizzax viloyati bo'yicha yirik shoxli qoramollarning umumiy bosh soni, ming bosh

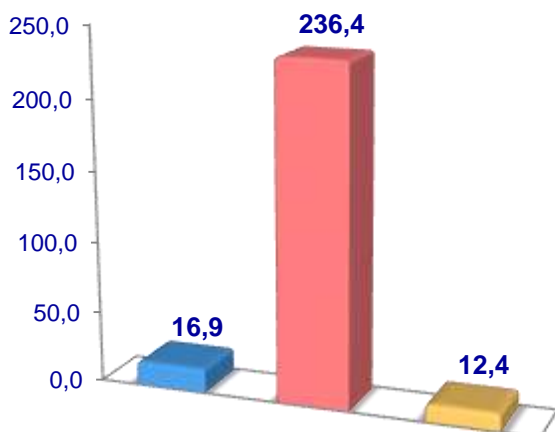


2023– yilning 1–iyul holatiga ko‘ra, sigirlarning umumiy bosh soni 265,7 ming taga yetdi.

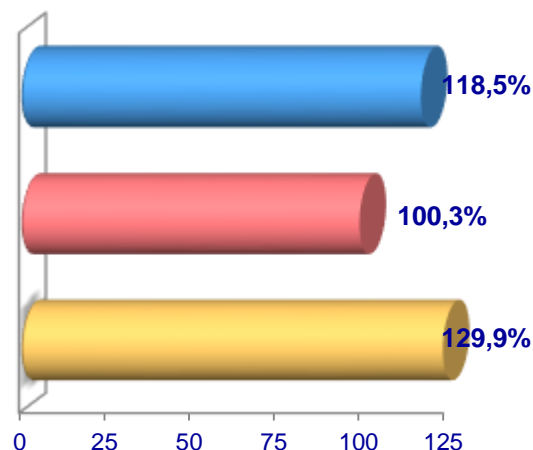
2022– yilning mos davri bilan solishtirilganda, barcha toifadagi xo‘jaliklarda sigirlar bosh soni – 4,2 ming taga (1,6 %) ko‘paydi.

Sigirlar

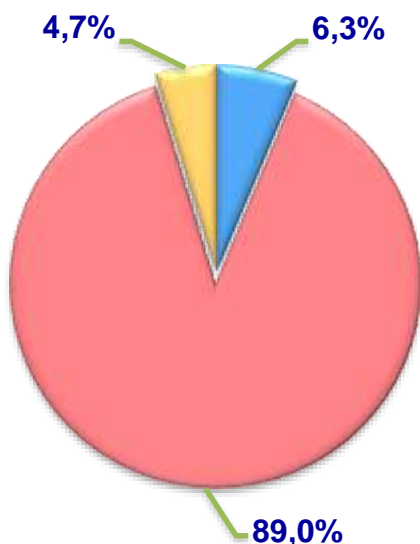
Soni, ming bosh



O‘sish sur‘ati



**Jami bosh sonining
xo‘jalik toifalari
bo‘yicha taqsimlanishi**



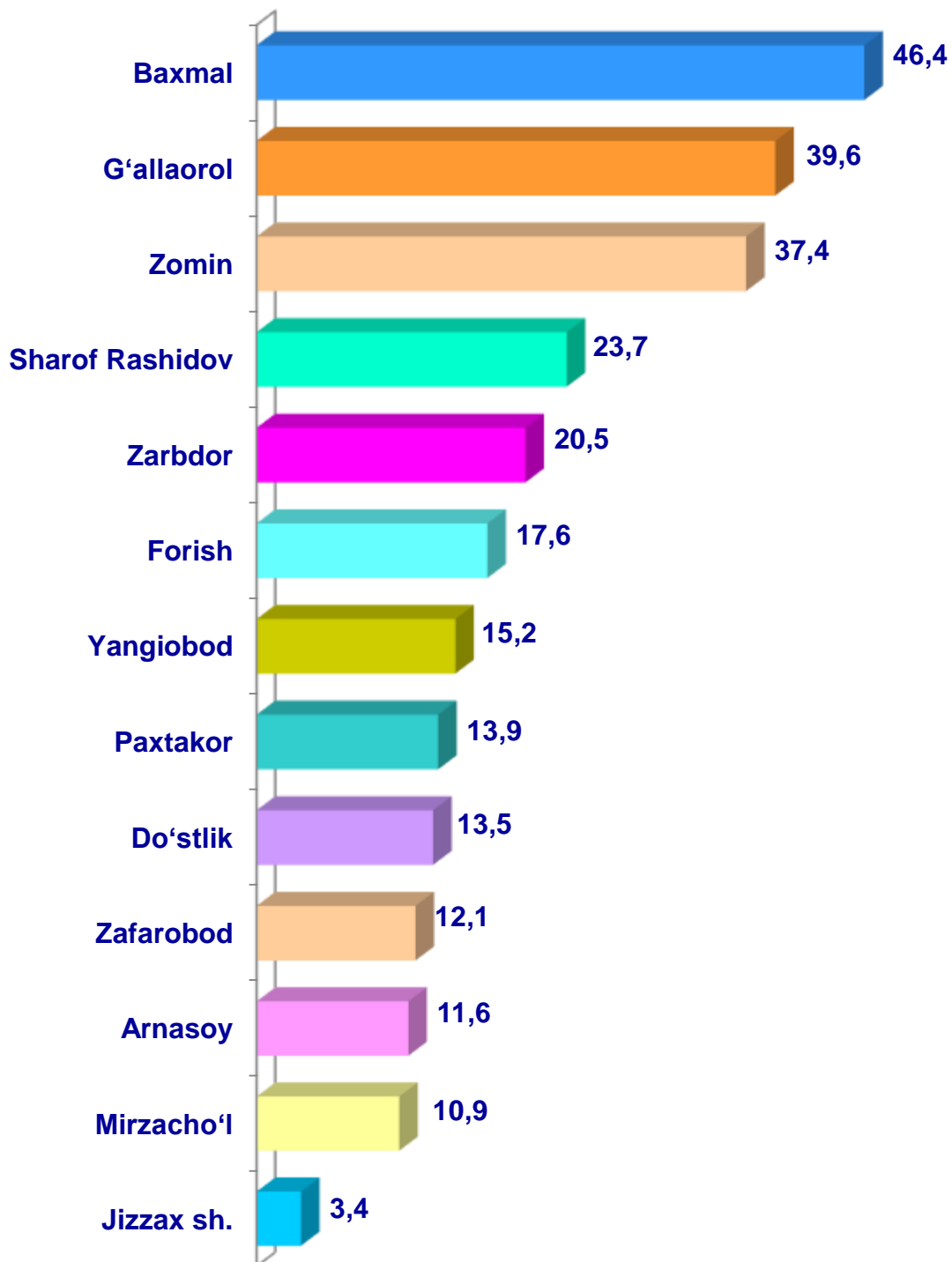
- Fermer xo‘jaliklari
- Dehqon va tomorqa xo‘jaliklari
- Qishloq xo‘jaligi faoliyatini amalga oshiruvchi tashkilotlar



2023– yilning 1–iyul holatiga ko‘ra, sigirlar bosh soni to‘g‘risidagi ma‘lumotlar xo‘jalik toifalari bo‘yicha tahlil etilganda, jami sigirlarning 89,0 % i dehqon va tomorqa xo‘jaliklariga to‘g‘ri kelishi kuzatildi.



Jizzax viloyati bo'yicha sigirlarning umumiy bosh soni, ming bosh

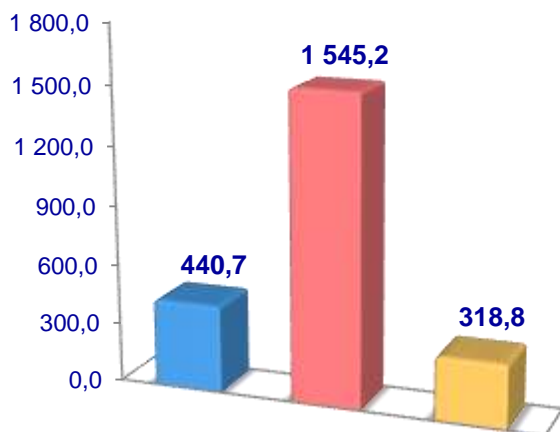


2023– yilning 1–iyul holatiga ko‘ra, qo‘y va echkilarning umumiy bosh soni 2 304,7 ming taga yetdi.

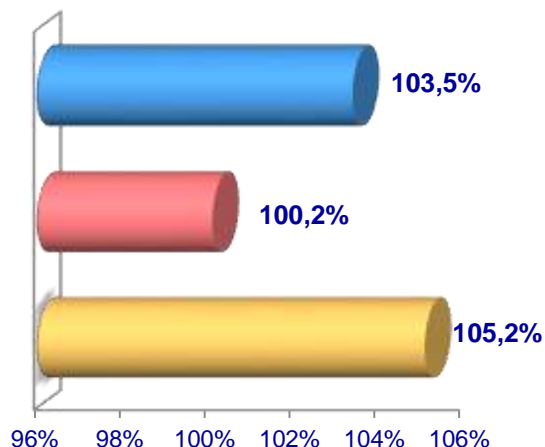
2022– yilning mos davri bilan solishtirilganda, barcha toifadagi xo‘jaliklarda qo‘y va echkilar bosh soni –34,4 ming taga (1,5 %) ko‘paydi.

Qo‘y va echkilar

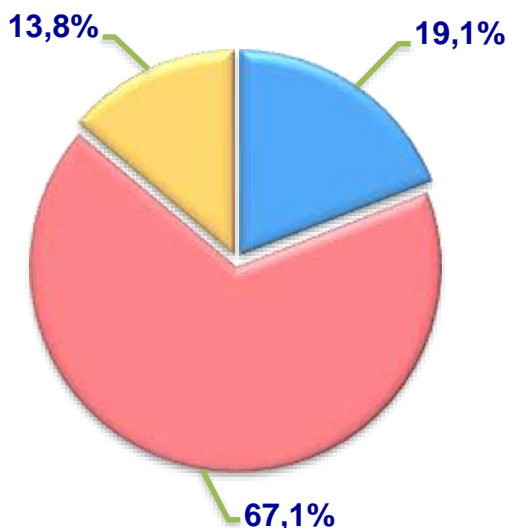
Soni, ming bosh



O‘sish sur‘ati



**Jami bosh sonining
xo‘jalik toifalari
bo‘yicha taqsimlanishi**



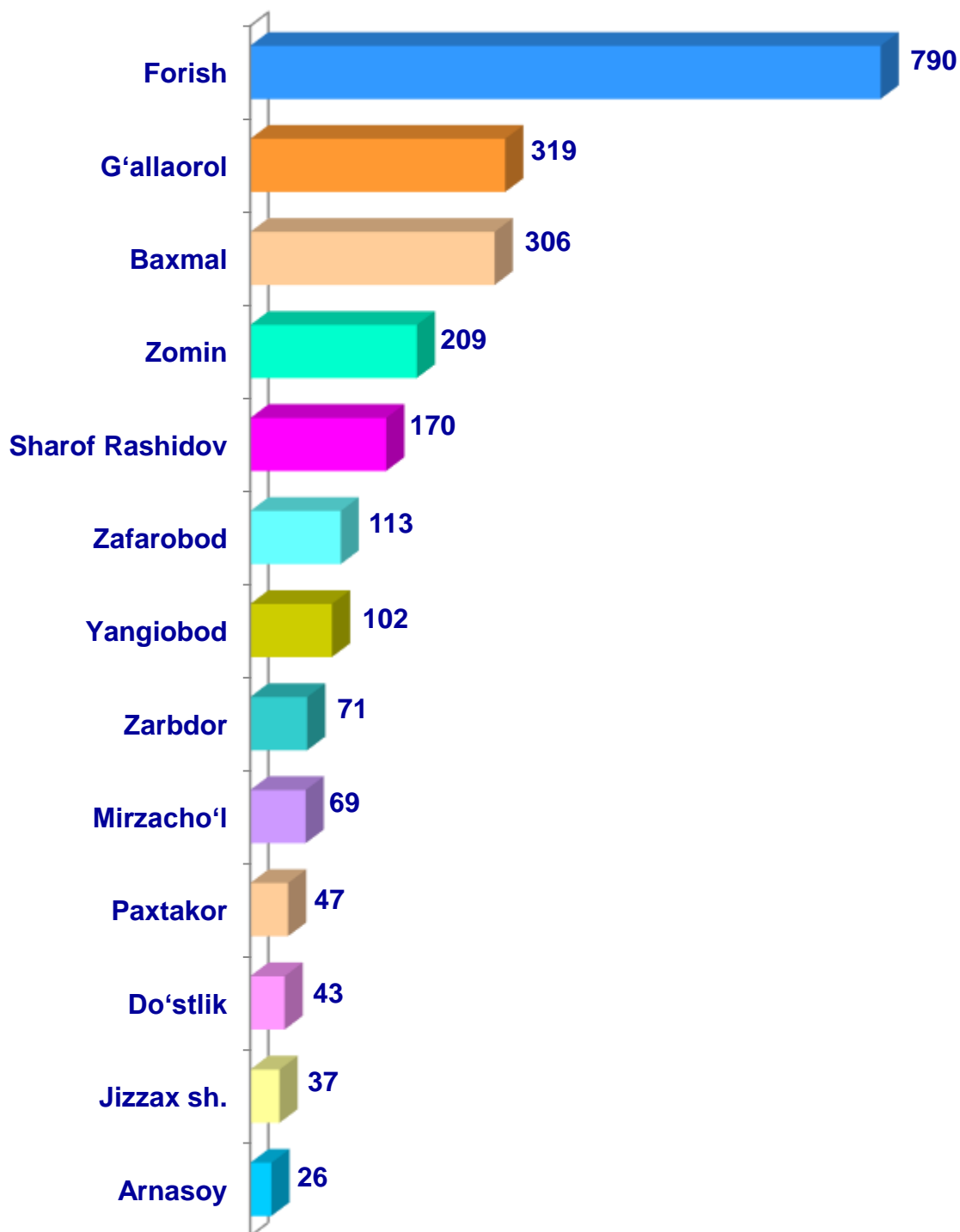
- Fermer xo‘jaliklari
- Dehqon va tomorqa xo‘jaliklari
- Qishloq xo‘jaligi faoliyatini amalga oshiruvchi tashkilotlar



2023– yilning 1–iyul holatiga ko‘ra, qo‘y va echkilar bosh soni to‘g‘risidagi ma‘lumotlar xo‘jalik toifalari bo‘yicha tahlil etilganda, jami qo‘y va echkilarning 67,1 % i dehqon va tomorqa xo‘jaliklariga to‘g‘ri kelishi kuzatildi.



Jizzax viloyati bo'yicha
qo'y va echkilarning
umumiy bosh soni,
ming bosh

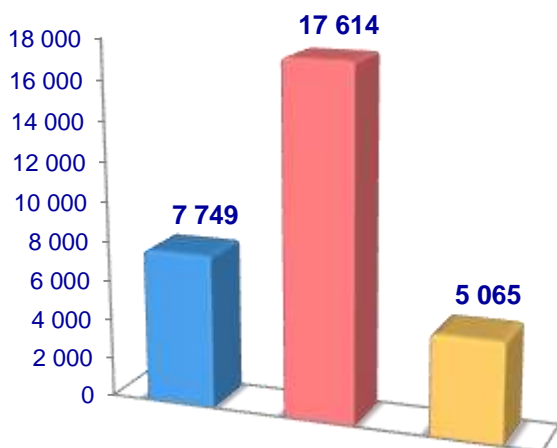


2023– yilning 1–iyul holatiga ko‘ra, otlarning umumiy bosh soni 30 428 taga yetdi.

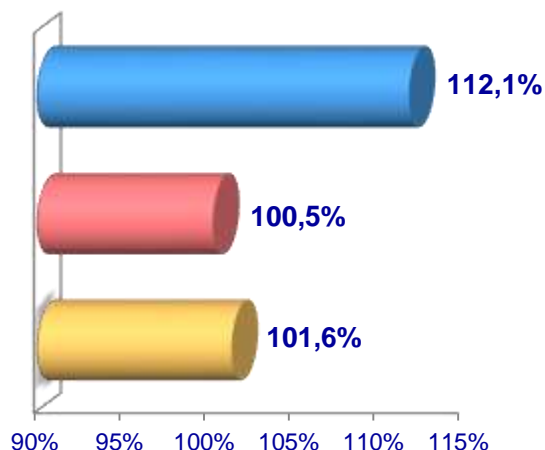
2022– yilning mos davri bilan solishtirilganda, barcha toifadagi xo‘jaliklarda otlar bosh soni – 1015 taga (3,5 %) ko‘paydi.

Otlar

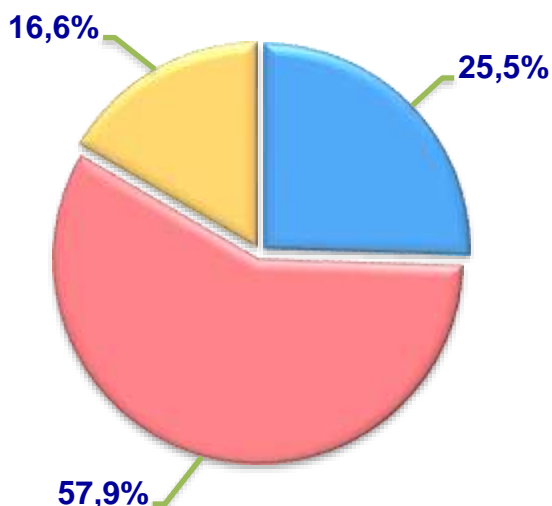
Soni, bosh



O‘sish sur‘ati



**Jami bosh sonining
xo‘jalik toifalari
bo‘yicha taqsimlanishi**



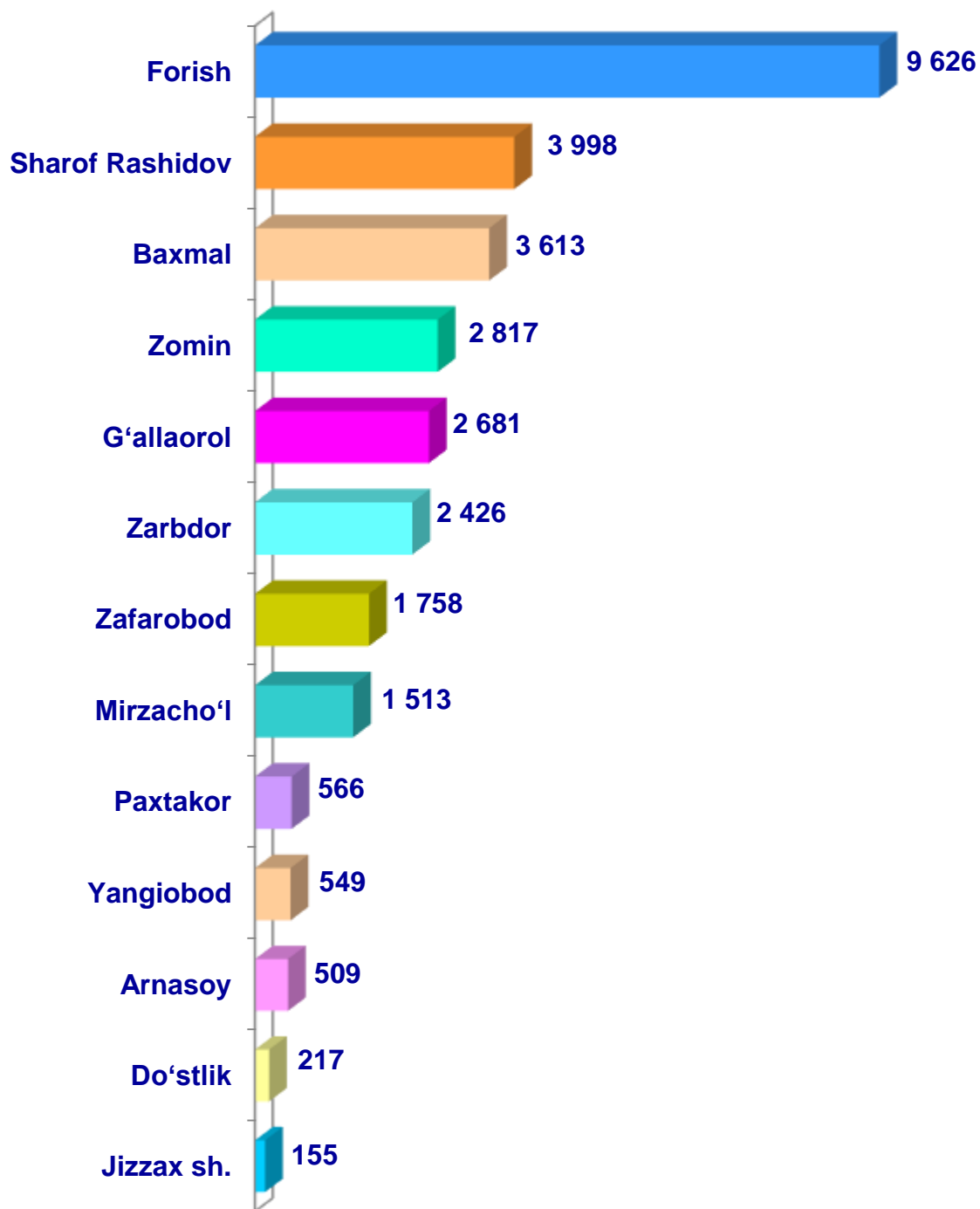
- Fermer xo‘jaliklari
- Dehqon va tomorqa xo‘jaliklari
- Qishloq xo‘jaligi faoliyatini amalga oshiruvchi tashkilotlar



2023– yilning 1–iyul holatiga ko‘ra, otlar bosh soni to‘g‘risidagi ma‘lumotlar xo‘jalik toifalari bo‘yicha tahlil etilganda, jami otlarning 57,9 % i dehqon va tomorqa xo‘jaliklariga to‘g‘ri kelishi kuzatildi.



Jizzax viloyati bo'yicha otlarning umumiy bosh soni, bosh

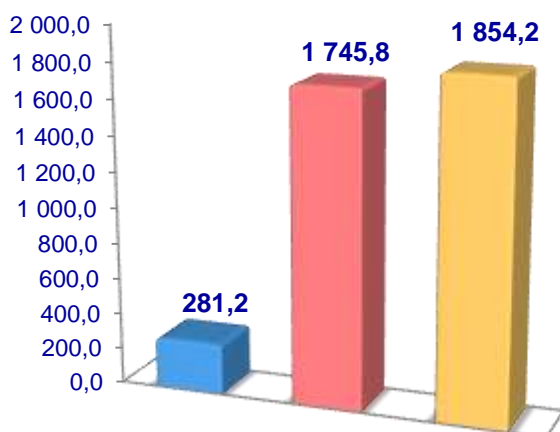


2023– yilning 1–iyul holatiga ko‘ra, parrandalarning umumiy bosh soni 3 881,2 ming taga yetdi.

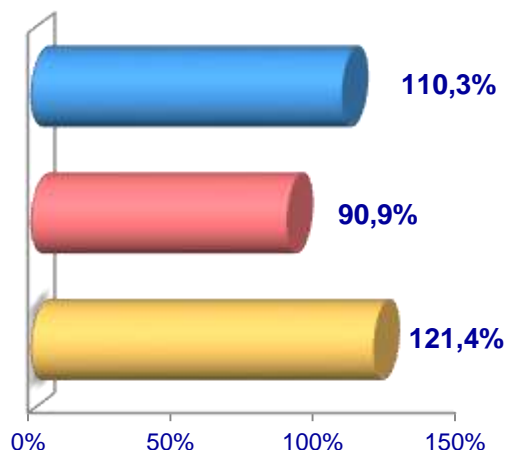
2022– yilning mos davri bilan solishtirilganda, barcha toifadagi xo‘jaliklarda parrandalar bosh soni – 178,9 ming taga (4,8 %) ko‘paydi.

Parrandalar

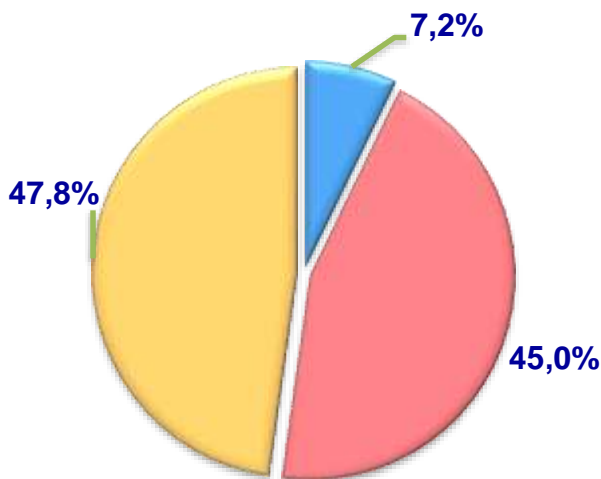
Soni, ming bosh



O‘sish sur‘ati



**Jami bosh sonining
xo‘jalik toifalari
bo‘yicha taqsimlanishi**



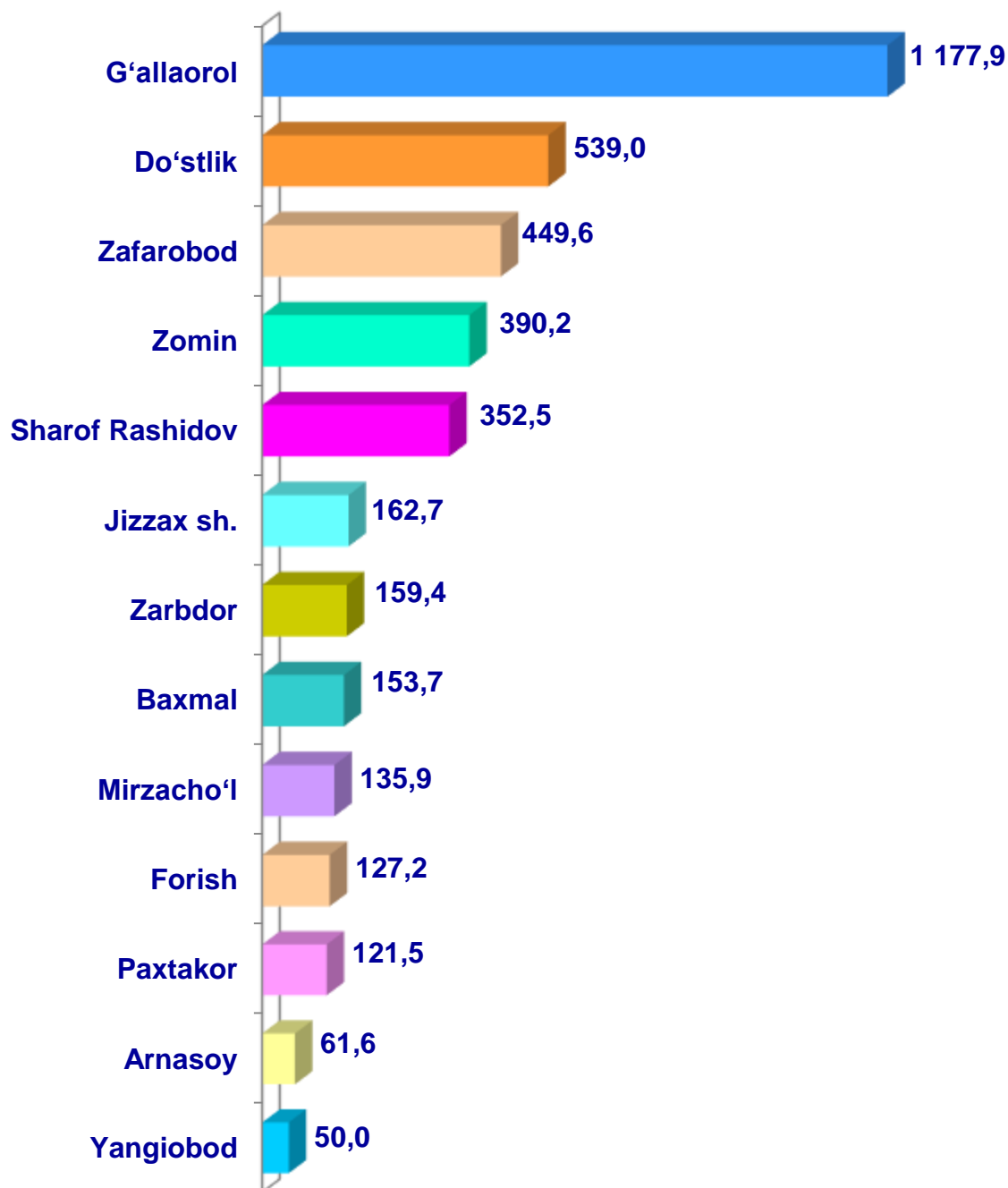
- Fermer xo‘jaliklari
- Dehqon va tomorqa xo‘jaliklari
- Qishloq xo‘jaligi faoliyatini amalga oshiruvchi tashkilotlar



2022– yilning 1–iyul holatiga ko‘ra, parrandalar bosh soni to‘g‘risidagi ma‘lumotlar xo‘jalik toifalari bo‘yicha tahlil etilganda, jami parrandalarning 47,8 % i qishloq xo‘jaligini faoliyatini amalga oshiruvchi tashkilotlarga to‘g‘ri kelishi kuzatildi.



Jizzax viloyati bo'yicha parrandalarning umumiy bosh soni, ming bosh



Qishloq xo'jaligi va ekologiya
statistikasi bo'limi

• 72-221-51-17
• 72-222-81-40