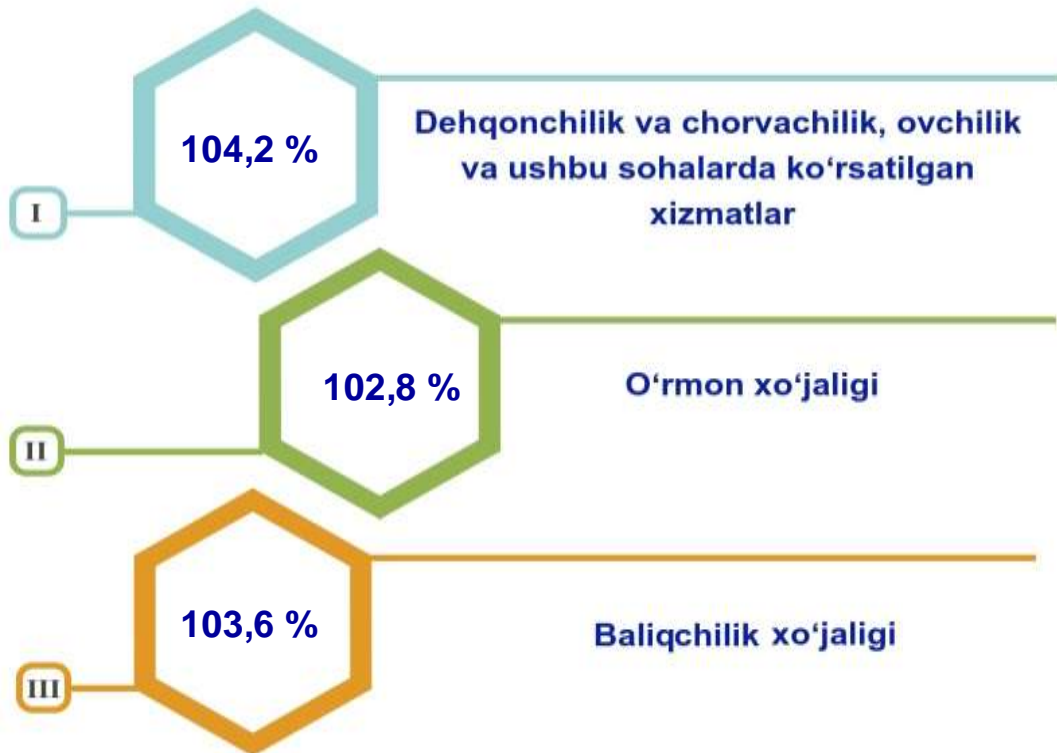


2021– yilning yanvar–dekabr oylarida Jizzax viloyatining qishloq, oʻrmon va baliqchilik xoʻjaligi

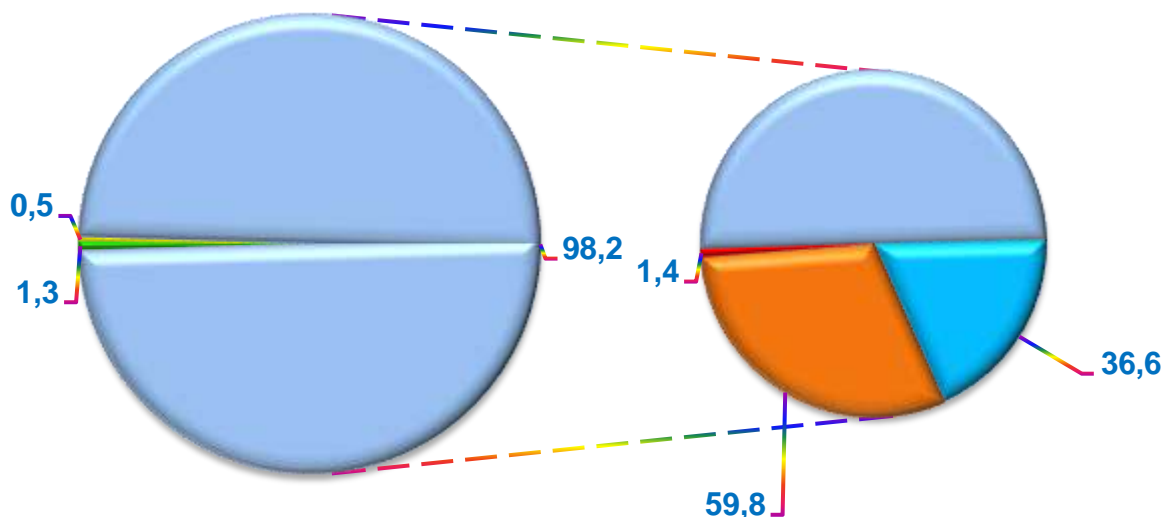
Dastlabki ma'lumotlarga koʻra, 2021– yilning yanvar–dekabr oylarida qishloq, oʻrmon va baliqchilik xoʻjaligi mahsulot (xizmat) larining umumiy hajmi 21 083,8 mlrd. soʻmni yoki 2020– yilning mos davriga nisbatan 104,2 % ni, shu jumladan, dehqonchilik va chorvachilik, ovchilik va ushbu sohalarda koʻrsatilgan xizmatlar – 20 613,0 mlrd. soʻmni (104,2 %), oʻrmon xoʻjaligi – 292,7 mlrd. soʻmni (102,8 %), baliqchilik xoʻjaligi – 178,1 mlrd. soʻmni (103,6 %) tashkil qildi. Respublika qishloq, oʻrmon va baliqchilik xoʻjaligi tarkibida Jizzax viloyatining ulushi 6,4 % ni tashkil etdi.

**21 083,8****Jizzax viloyati boʻyicha
qishloq, oʻrmon va baliqchilik xoʻjaligi
mahsulot (xizmat)larining hajmi, mlrd. soʻm****01****20 613,0****Dehqonchilik va chorvachilik, ovchilik
va ushbu sohalarda koʻrsatilgan xizmatlar****02****292,7****Oʻrmon xoʻjaligi****03****178,1****Baliqchilik xoʻjaligi**

Qishloq, o‘rmon va baliqchilik xo‘jaligi mahsulot (xizmat)lar hajmining o‘shish sur‘ati



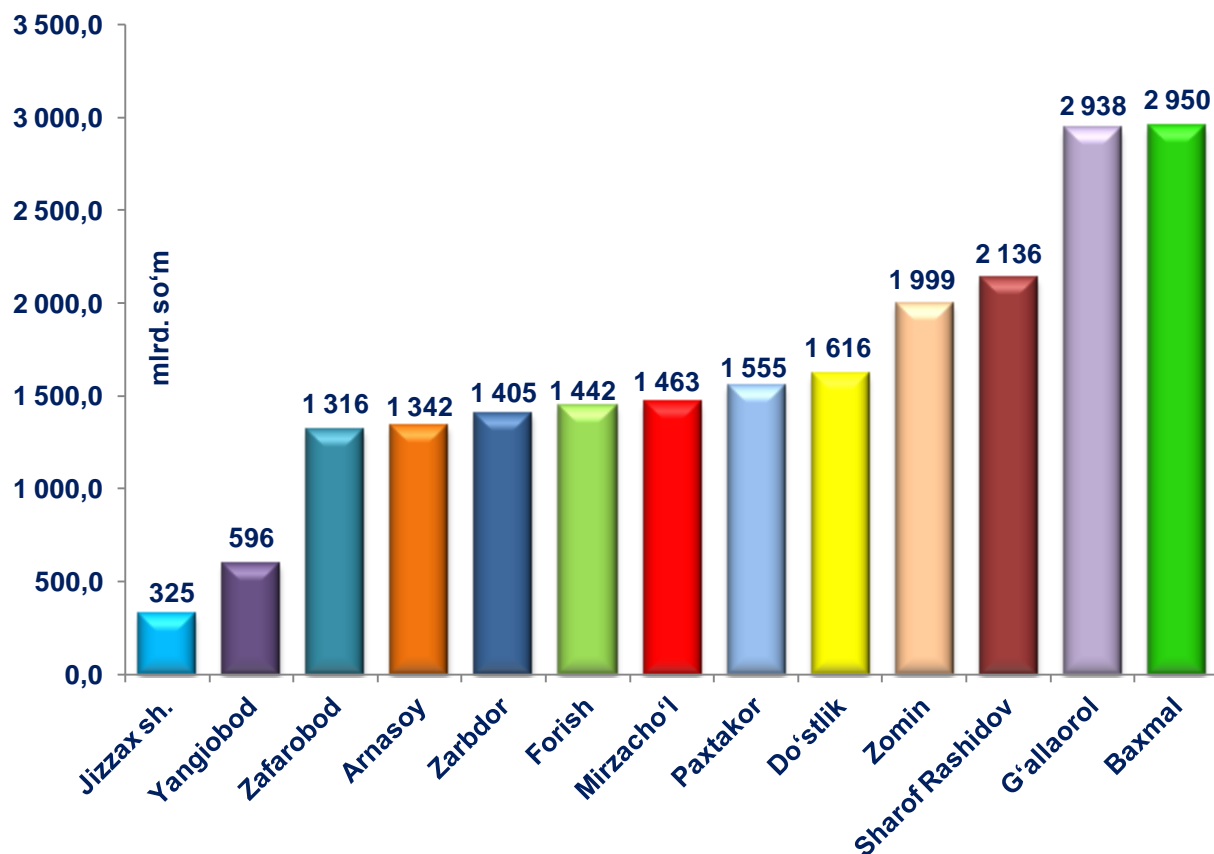
Qishloq, o‘rmon va baliqchilik xo‘jaligi mahsulot(xizmat)lari umumiy hajmining taqsimlanishi (%)



- O‘rmon xo‘jaligi
- Baliqchilik xo‘jaligi
- Dehqonchilik va chorvachilik, ovchilik va ushbu sohalarda ko‘rsatilgan xizmatlar
- Dehqonchilik
- Chorvachilik
- Ovchilik va qishloq xo‘jaligi sohasidagi xizmatlar

2021–yilning yanvar–dekabr yakunlariga ko‘ra, qishloq, o‘rmon va baliqchilik xo‘jaligi mahsulot (xizmat)lar umumiy hajmining 97,8 % i – dehqonchilik va chorvachilik, ovchilik va ushbu sohalarda ko‘rsatilgan xizmatlar, 1,4 % i – o‘rmon xo‘jaligi, 0,8 % i – baliqchilik xo‘jaligi hissasiga to‘g‘ri keladi.

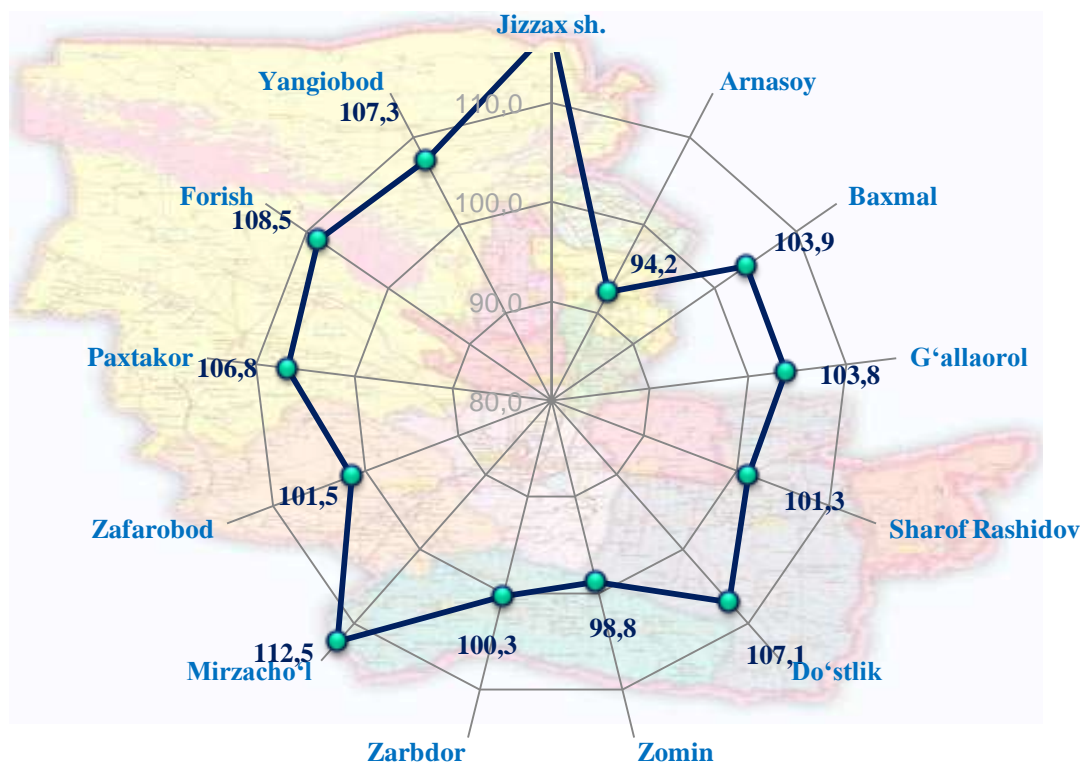
Shahar va tumanlar kesimida qishloq, o‘rmon va baliqchilik xo‘jaligi mahsulot (xizmat)larining hajmi



2021–yilning yanvar–dekabr oylarida, shahar va tumanlar kesimida qishloq, o‘rmon va baliqchilik xo‘jaligi mahsulot (xizmat)larining eng yuqori hajmi Baxmal (2950,1 mlrd. so‘m) va G‘allaorol (2938,0 mlrd. so‘m) tumanlariga qayd etildi. Aksincha kam hajmga ega hududlarga Jizzax shahri (324,5 mlrd. so‘m), Yangiobod tumani (596,1 mlrd. so‘m) va Zafarobod tumani (1316,1 mlrd. so‘m) keltirib o‘tish mumkin.

Viloyat ko‘rsatkichidan (104,2 %) yuqori o‘shish sur‘atlari Jizzax shahri (117,6 %), Zafarobod (113,7 %), Mirzacho‘l (112,5 %), Forish (108,5 %), Yangiobod (107,3 %), Paxtakor (106,8 %) tumanlarida kuzatildi. Arnasoy (92,4 %), Zomin (98,8 %), Zarbdor (100,3 %), Sharof Rashidov (101,3 %), G‘allaorol (103,8 %), Baxmal (103,9 %) esa aksincha o‘shish sur‘atlari pastligi kuzatildi.

Hududlar bo'yicha qishloq, o'rmon va baliqchilik xo'jaligi mahsulot (xizmat)larining o'sish sur'ati

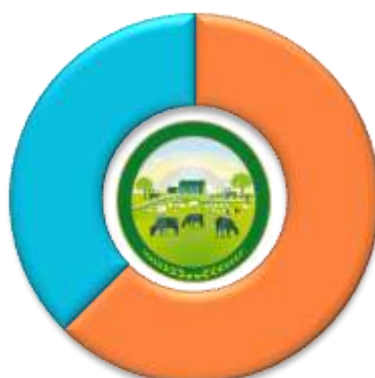


Qishloq xo'jaligi mahsulotlari

2021– yilning yanvar– dekabr oylarida ishlab chiqarilgan qishloq xo'jaligi mahsulotlari hajmi 20 326,7 mlrd. so'mni yoki 2020– yilning mos davriga nisbatan 103,9 % ni, shu jumladan, dehqonchilik mahsulotlari – 7 716,1 mlrd. so'mni (101,6 %), chorvachilik mahsulotlari – 12 610,7 mlrd. so'mni (105,3 %) tashkil qildi.

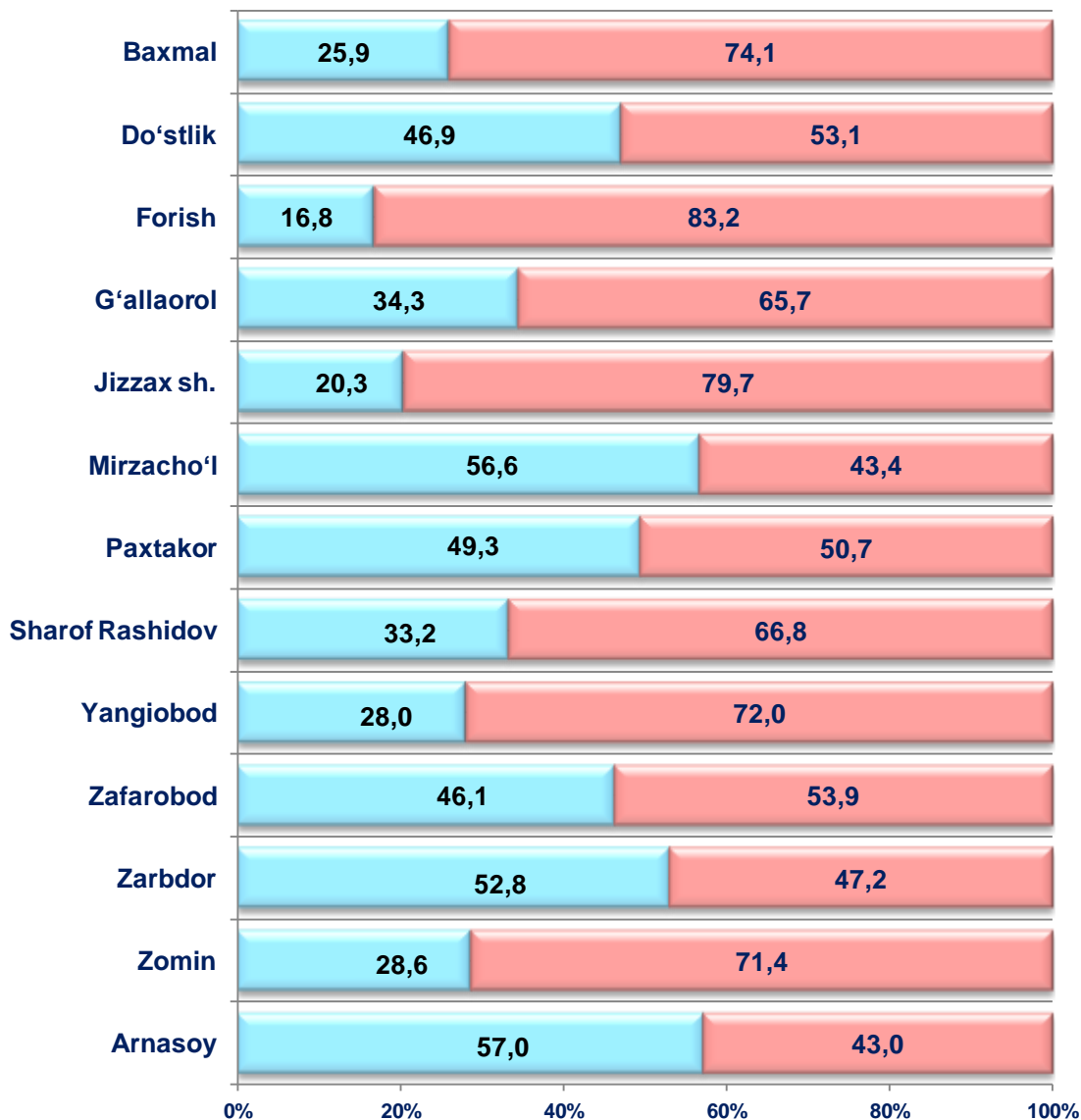
Qishloq xo'jaligi mahsulotlari ishlab chiqarish hajmida dehqonchilik va chorvachilik mahsulotlarining ulushi

38,0 %
Dehqonchilik mahsulotlari



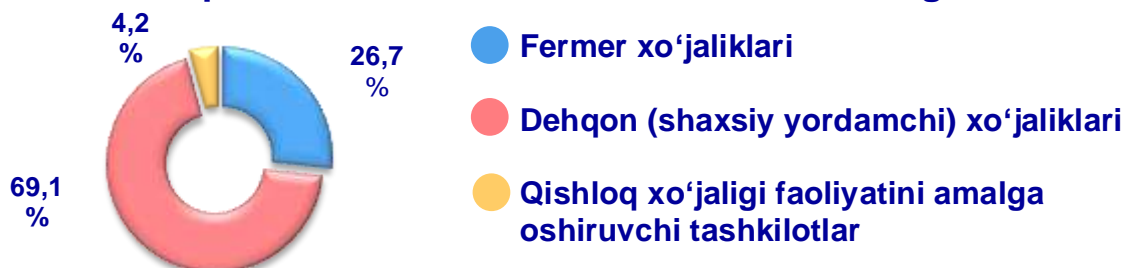
62,0 %
Chorvachilik mahsulotlari

Ishlab chiqarilgan qishloq xo'jaligi mahsulotlari hajmining hududlar kesimida taqsimlanishi (%)



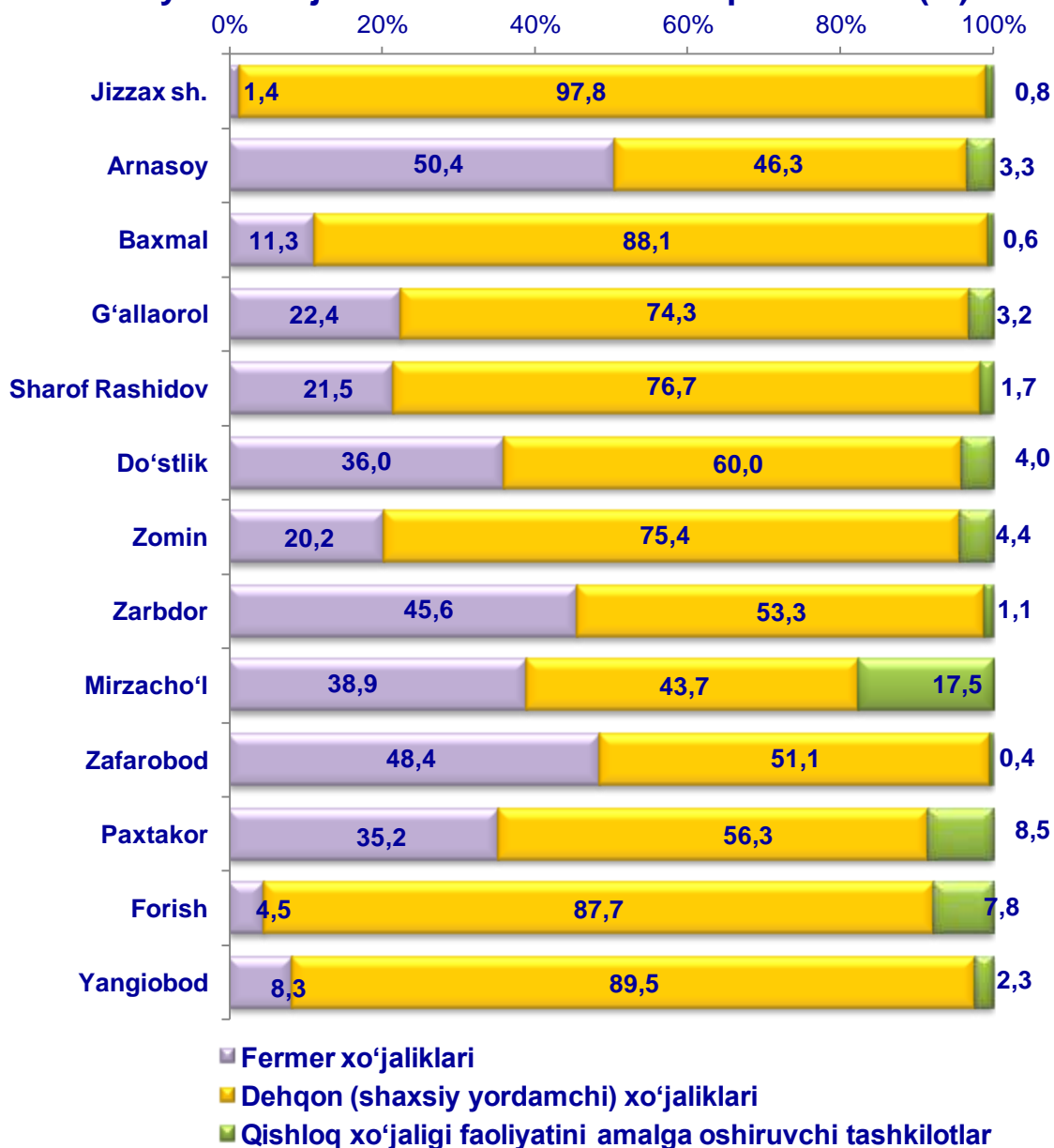
■ Dehqonchilik mahsulotlari ■ Chorvachilik mahsulotlari

Qishloq xo'jaligi mahsulotlari ishlab chiqarish hajmida dehqonchilik va chorvachilik mahsulotlarining ulushi



Xo'jalik toifalari bo'yicha tahlillar, qishloq xo'jaligi mahsulotlari umumiy hajmining 69,1 % i – dehqon (shaxsiy yordamchi) xo'jaliklariga, 26,7 % i – fermer xo'jaliklariga, 4,2 % i – qishloq xo'jaligi faoliyatini amalga oshiruvchi tashkilotlarga to'g'ri kelishini ko'rsatmoqda.

Ishlab chiqarilgan qishloq xo'jaligi mahsulotlarining hududlar bo'yicha xo'jalik toifalari kesimida taqsimlanishi (%)



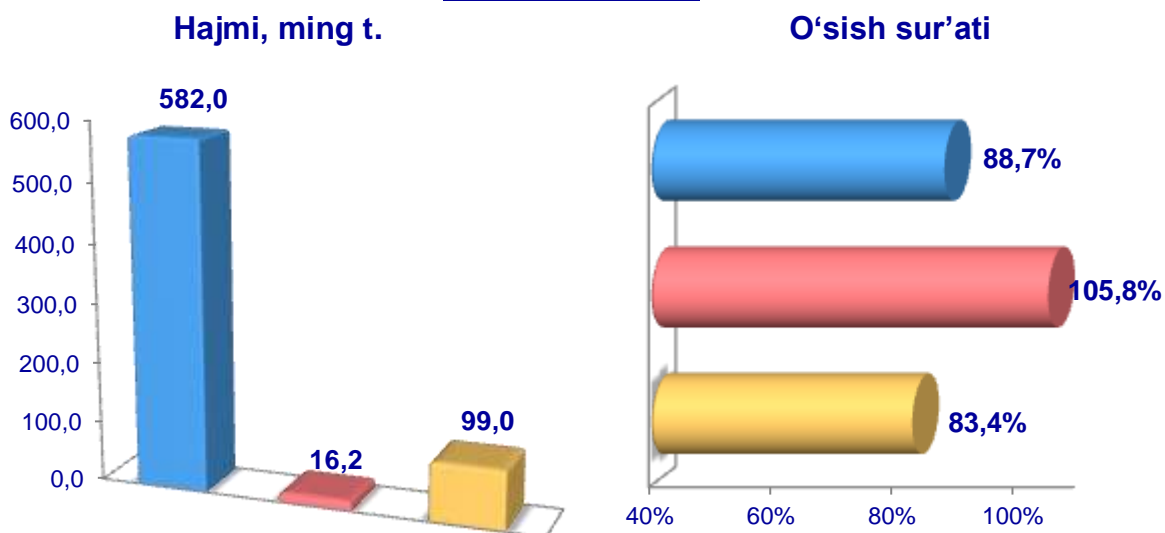
2021-yilning yanvar– dekabr oylari yakuniga ko'ra yetishtirilgan qishloq xo'jaligi mahsulotlari tarkibidagi fermer xo'jaliklarining ulushi bo'yicha eng yuqori ko'rsatkich G'allaorol tumanida (11,9 %), dehqon (shaxsiy yordamchi) xo'jaliklarining eng yuqori ulushi Jizzax shahrida (17,9 %), qishloq xo'jaligi faoliyatini amalga oshiruvchi tashkilotlarning eng yuqori ulushi Mirzacho'l tumanida (31,0 %) qayd etildi.

Fermer xo'jaliklarining qishloq xo'jaligi mahsuloti tarkibidagi ulushi bo'yicha eng kam ko'rsatkich Jizzax shahrida (0,1 %), dehqon (shaxsiy yordamchi) xo'jaliklarining eng kam ulushi Jizzax shahrida (2,2 %), qishloq xo'jaligi faoliyatini amalga oshiruvchi tashkilotlarning eng kam ulushi Jizzax shahrida (0,3 %) qayd etildi.

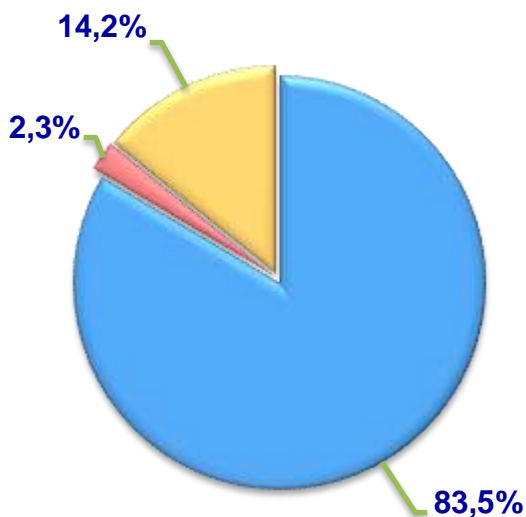
Dehqonchilik

2021–yilning yanvar– dekabr oylarida yetishtirilgan dehqonchilik mahsulotlarining hajmi 7 716,1 mlrd. soʻmni yoki 2020–yilning mos davriga nisbatan 101,6 % ni tashkil etdi. Yetishtirilgan qishloq xoʻjaligi mahsulotlarining umumiy hajmida dehqonchilik mahsulotlarining ulushi 38,0 % ni tashkil qildi.

Donli ekinlar



Ishlab chiqarilgan mahsulotning xoʻjalik toifalari boʻyicha taqsimlanishi



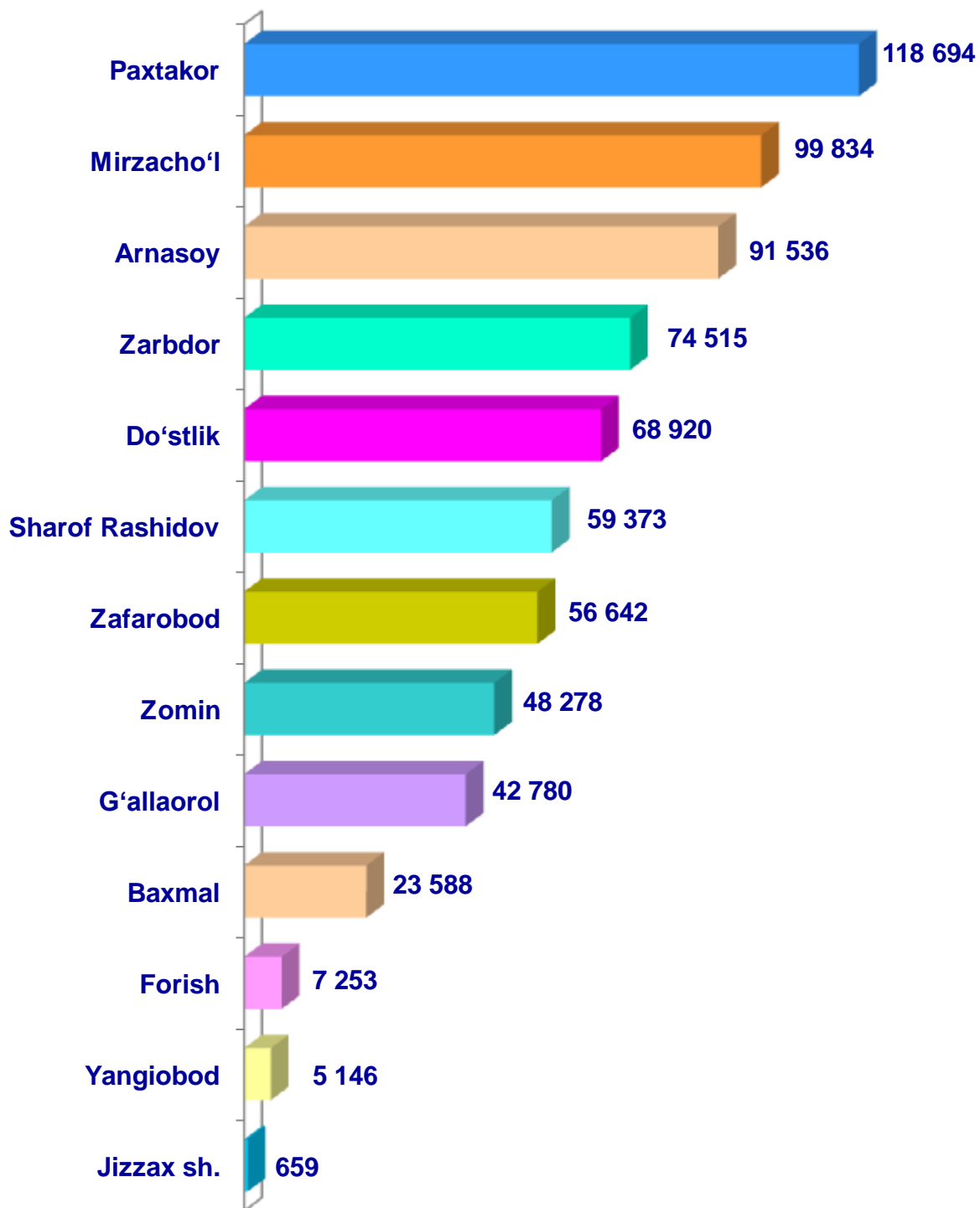
- Fermer xoʻjaliklari
- Dehqon (shaxsiy yordamchi) xoʻjaliklari
- Qishloq xoʻjaligi faoliyatini amalga oshiruvchi tashkilotlar



2021–yilning yanvar– dekabr oylarida barcha toifadagi xoʻjaliklar tomonidan 697,2 ming t. donli ekinlar (2020–yilning yanvar– dekabriga nisbatan 11,7 % ga kam) ishlab chiqarildi. Jami don ishlab chiqarish koʻrsatkichlarini xoʻjaliklar toifalari boʻyicha tahlil qilinganda, don ishlab chiqarish umumiy hajmidan 83,5 % i fermer xoʻjaliklari hissasiga toʻgʻri kelishini koʻrsatmoqda.

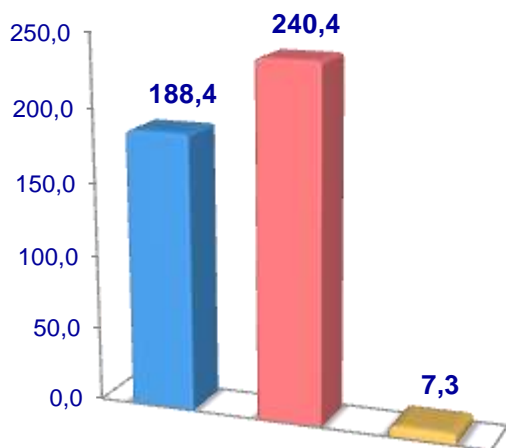


Jizzax viloyati bo'yicha
donli ekinlar yetishtirish
hajmi, tonna

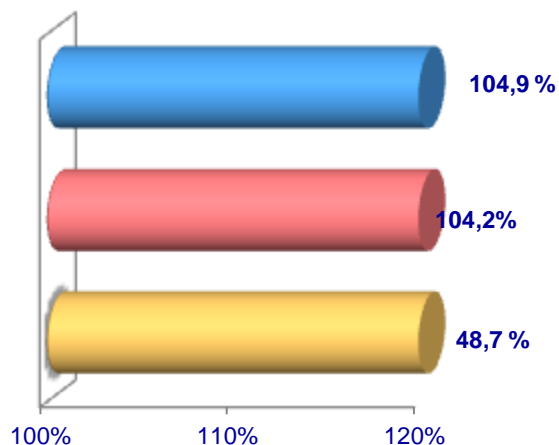


Sabzavotlar

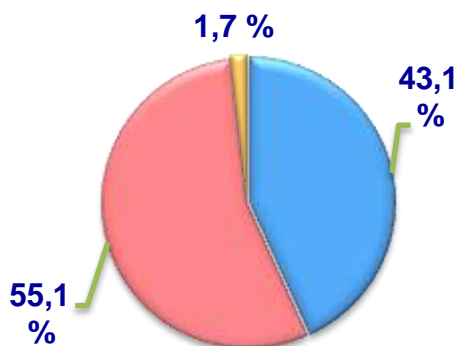
Hajmi, ming t.



O'sish sur'ati



Yetishtirilgan mahsulotning xo'jalik toifalari bo'yicha taqsimlanishi



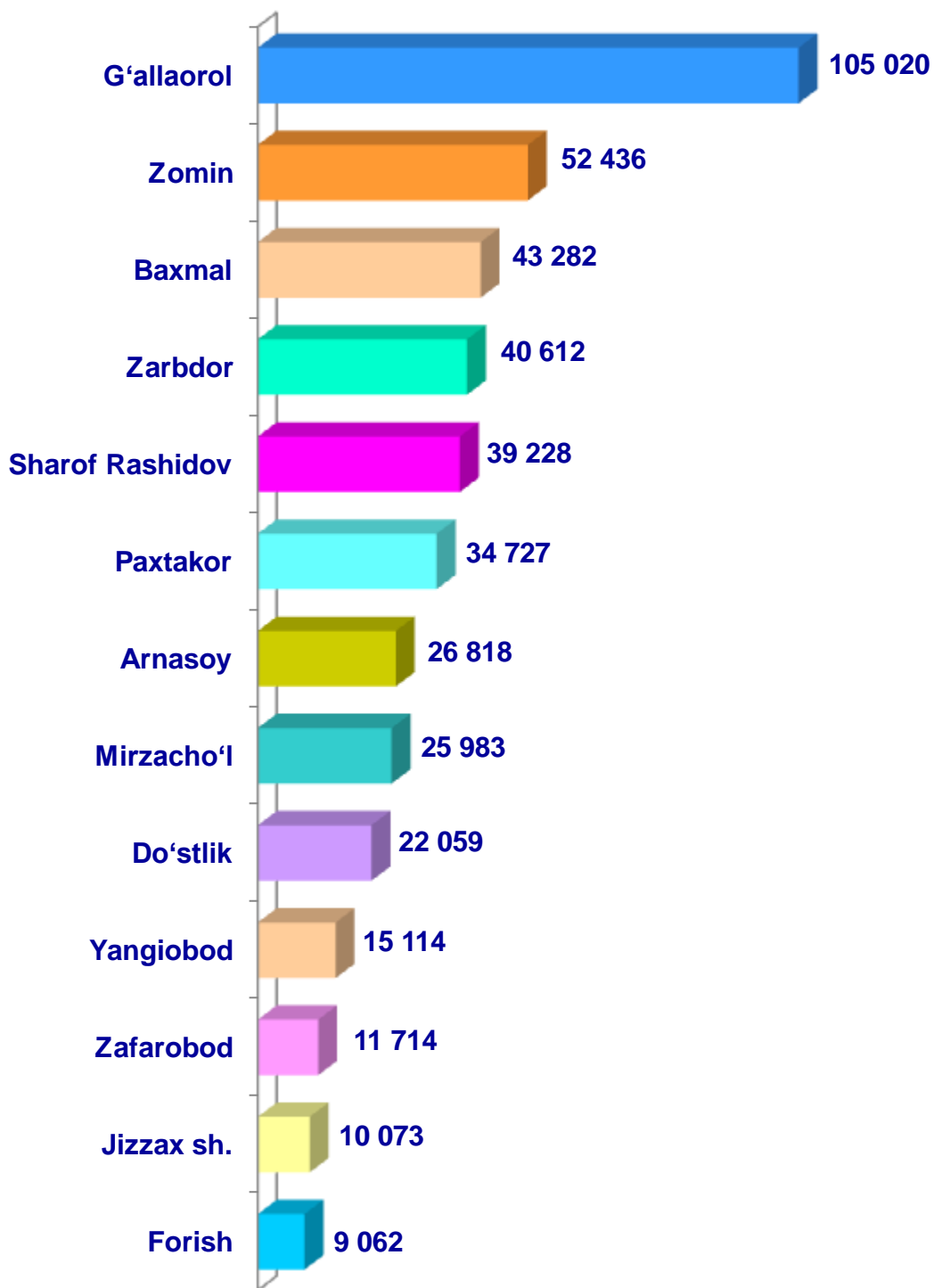
- Fermer xo'jaliklari
- Dehqon (shaxsiy yordamchi) xo'jaliklari
- Qishloq xo'jaligi faoliyatini amalga oshiruvchi tashkilotlar



2021– yilning yanvar– dekabr oylarida barcha toifadagi xo'jaliklar tomonidan 436,1 ming t. sabzavotlar (2020– yilning yanvar– dekabriga nisbatan 2,5 % ga ko'p) yetishtirildi. Sabzavot yetishtirish ko'rsatkichlarini xo'jaliklar toifalari bo'yicha tahlil qilinganda, sabzavot yetishtirish umumiy hajmidan 55,1 % i dehqon (shaxsiy yordamchi) xo'jaliklari hissasiga to'g'ri kelishini ko'rsatmoqda.

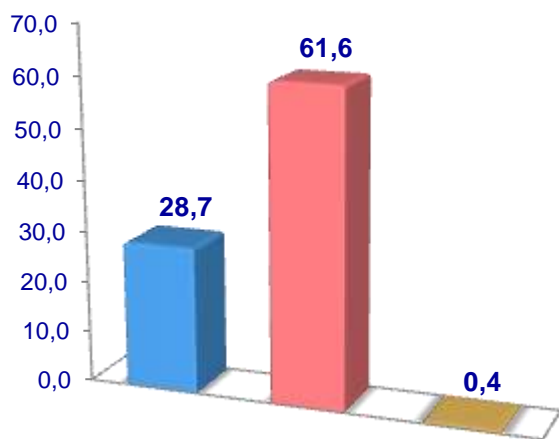


Jizzax viloyati bo'yicha sabzavotlar yetishtirish hajmi, tonna

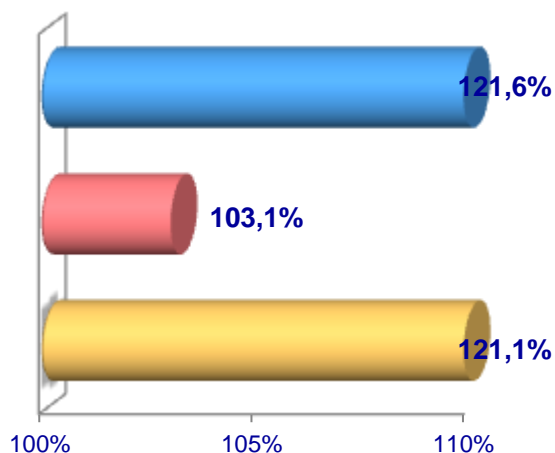


Kartoshka

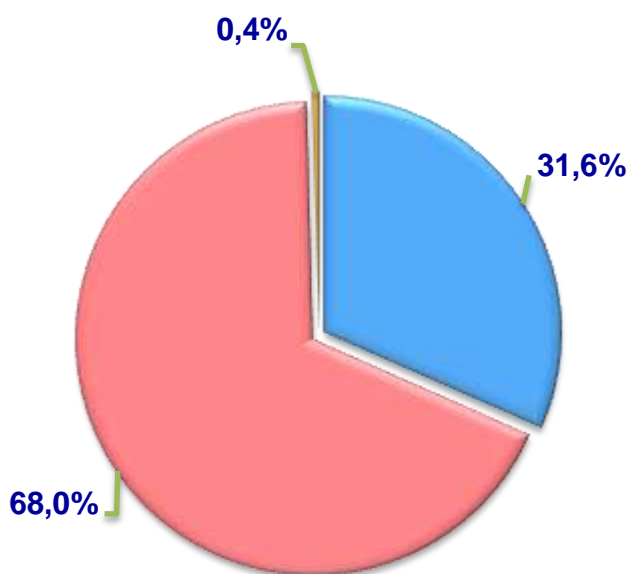
Hajmi, ming t.



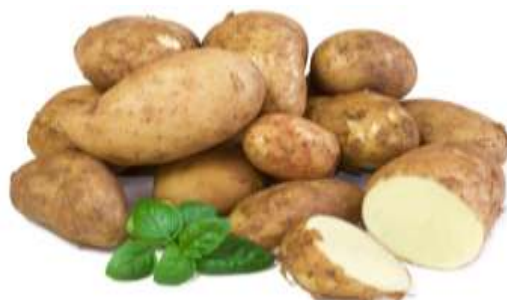
O'sish sur'ati



Ishlab chiqarilgan mahsulotning xo'jalik toifalari bo'yicha taqsimlanishi



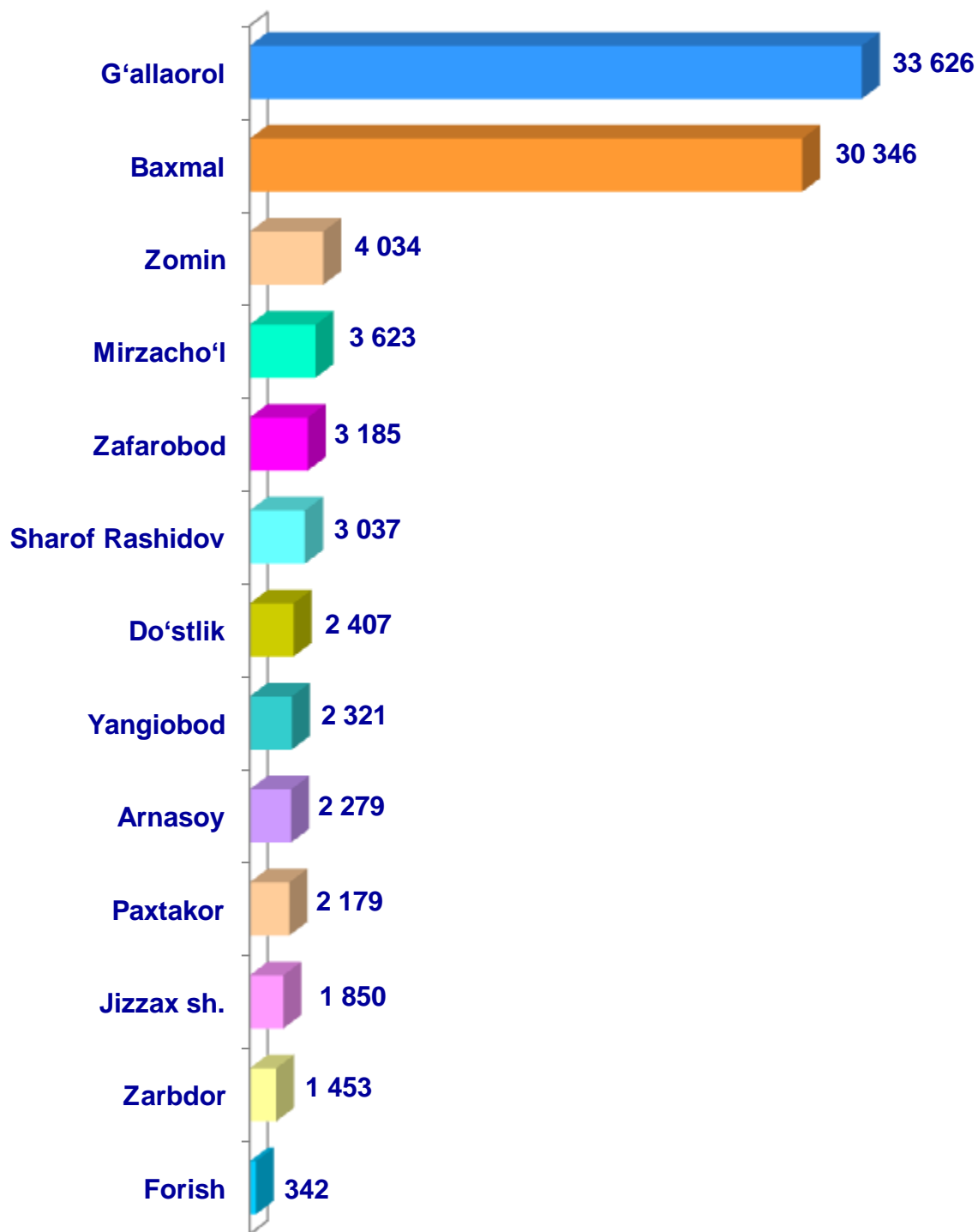
- Fermer xo'jaliklari
- Dehqon (shaxsiy yordamchi) xo'jaliklari
- Qishloq xo'jaligi faoliyatini amalga oshiruvchi tashkilotlar



2021– yilning yanvar– dekabr oylarida barcha toifadagi xo'jaliklar tomonidan 90,7 ming t. kartoshka (2020– yilning yanvar – dekabriga nisbatan 10,1 % ga ko'p) ishlab chiqarildi. Kartoshka ishlab chiqarish ko'rsatkichlarini xo'jaliklar toifalari bo'yicha tahlil qilinganda, kartoshka ishlab chiqarish umumiy hajmidan 68,0 % i dehqon (shaxsiy yordamchi) xo'jaliklari hissasiga to'g'ri kelishini ko'rsatmoqda.

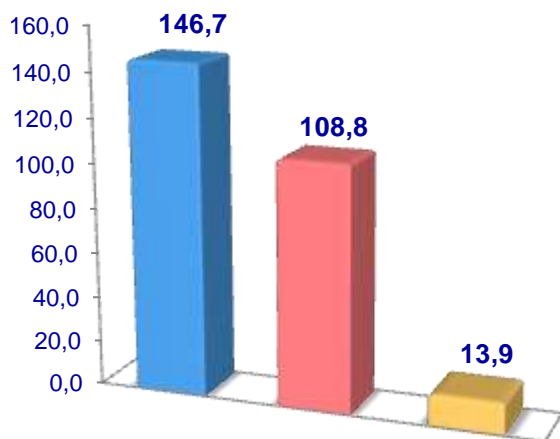


Jizzax viloyati bo'yicha
kartoshka yetishtirish
hajmi, tonna

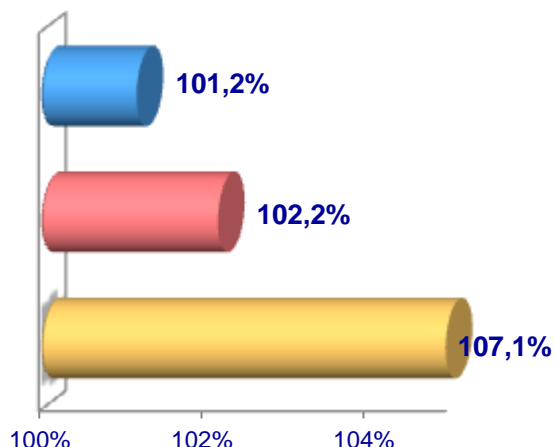


Poliz

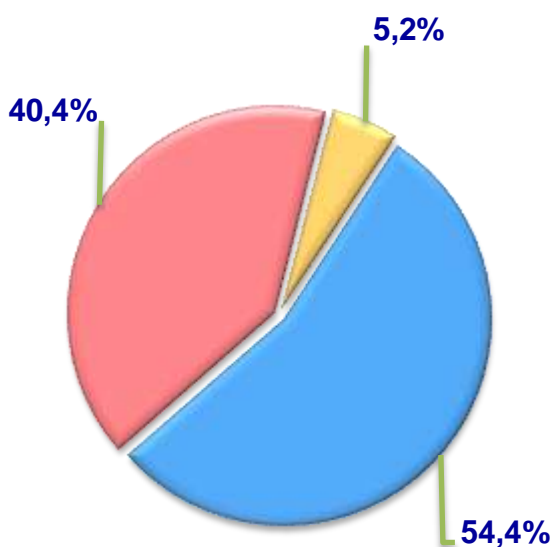
Hajmi, ming t.



O'sish sur'ati



Ishlab chiqarilgan mahsulotning xo'jalik toifalari bo'yicha taqsimlanishi



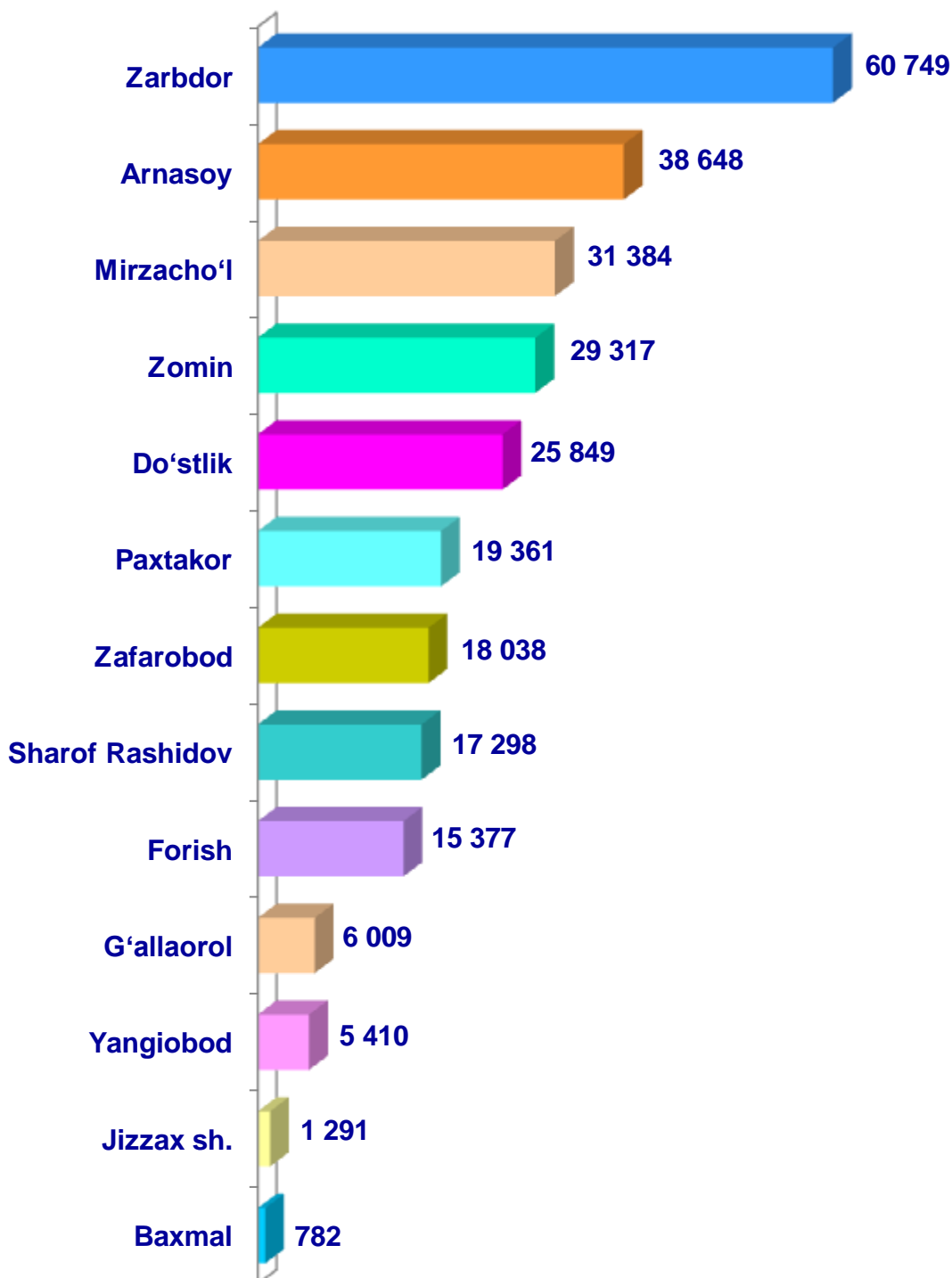
- Fermer xo'jaliklari
- Dehqon (shaxsiy yordamchi) xo'jaliklari
- Qishloq xo'jaligi faoliyatini amalga oshiruvchi tashkilotlar



2021– yilning yanvar– dekabr oylarida barcha toifadagi xo'jaliklar tomonidan 269,9 ming t. poliz (2020– yilning yanvar – dekabriga nisbatan 1,9 % ga ko'p) ishlab chiqarildi. Poliz ishlab chiqarish ko'rsatkichlarini xo'jaliklar toifalari bo'yicha tahlil qilinganda, poliz ishlab chiqarish umumiy hajmidan 54,4 % i dehqon (shaxsiy yordamchi) xo'jaligi faoliyatini amalga oshiruvchi tashkilotlari hissasiga to'g'ri kelishini ko'rsatmoqda.

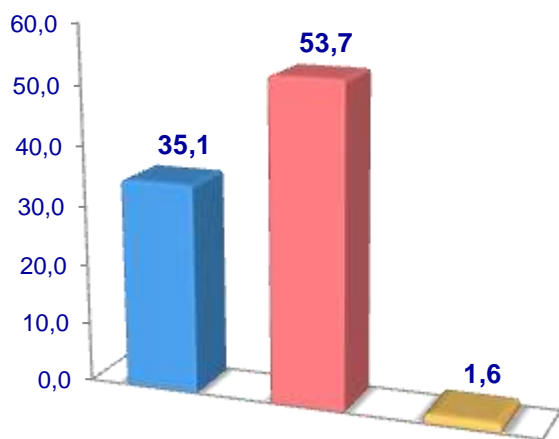


Jizzax viloyati bo'yicha
poliz yetishtirish
hajmi, tonna

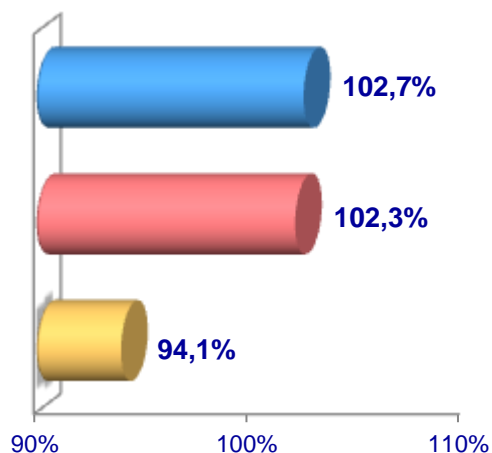


Meva va rezavorlar

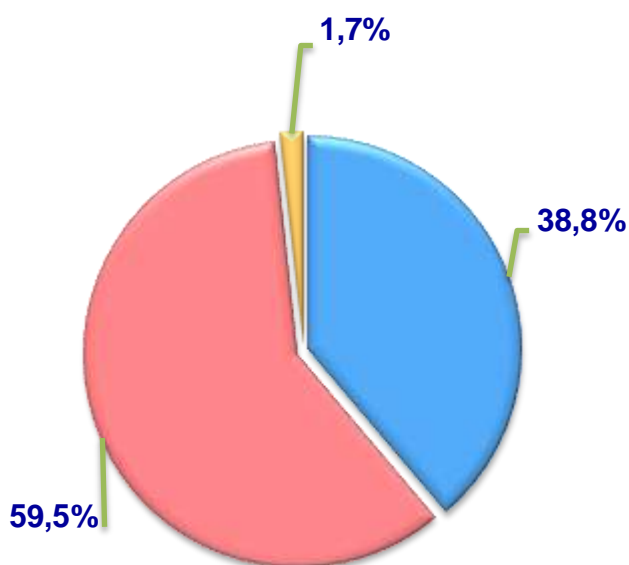
Hajmi, ming t.



O'sish sur'ati



Ishlab chiqarilgan mahsulotning xo'jalik toifalari bo'yicha taqsimlanishi



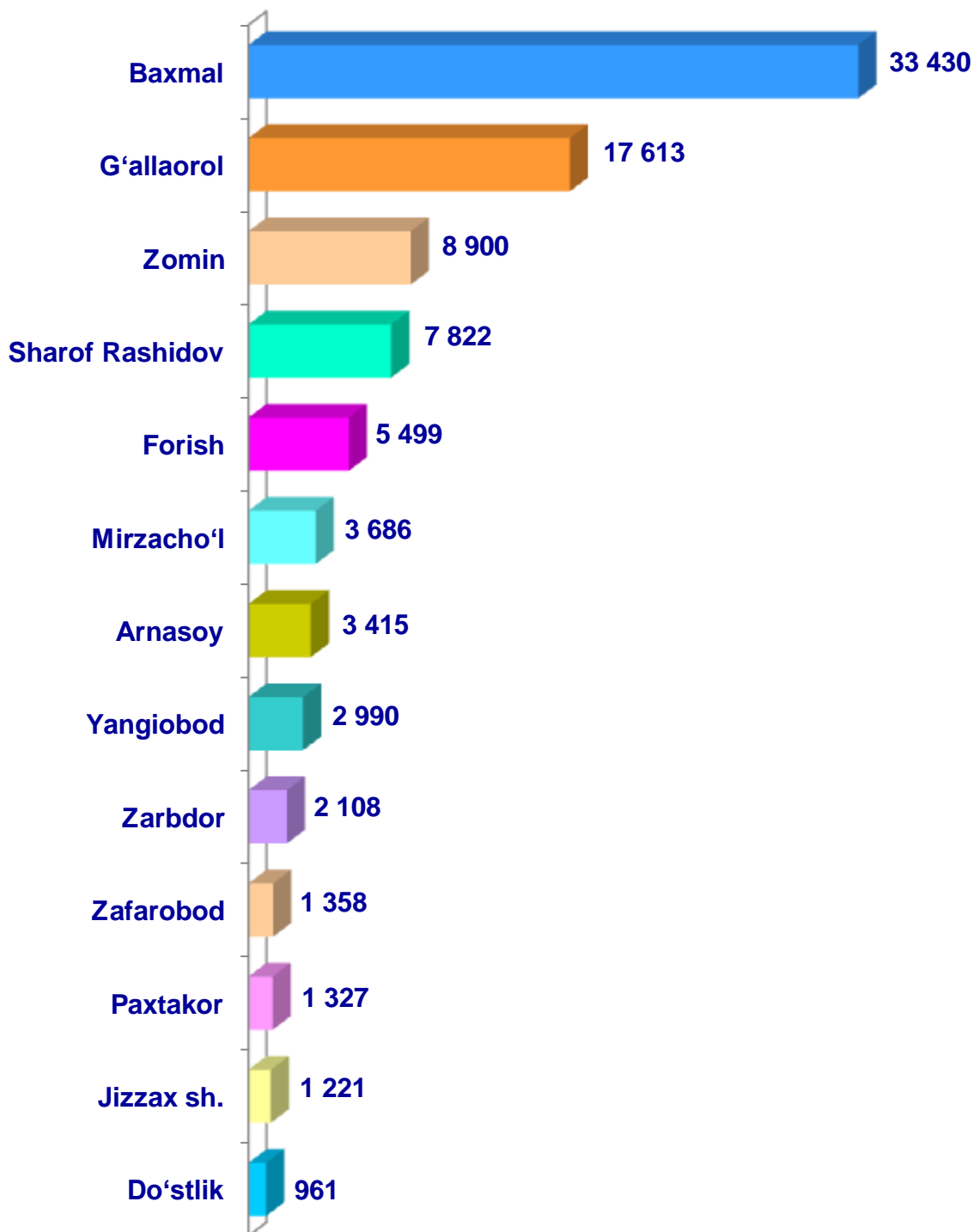
- Fermer xo'jaliklari
- Dehqon (shaxsiy yordamchi) xo'jaliklari
- Qishloq xo'jaligi faoliyatini amalga oshiruvchi tashkilotlar



2021–yilning yanvar–dekabr oylarida barcha toifadagi xo'jaliklar tomonidan 90,3 ming t. meva va rezavorlar (2020–yilning yanvar – dekabriga nisbatan 2,3 % ga ko'p) ishlab chiqarildi. Meva va rezavorlar ishlab chiqarish ko'rsatkichlarini xo'jaliklar toifalari bo'yicha tahlil qilinganda, meva va rezavorlar ishlab chiqarish umumiy hajmidan 59,5 % i dehqon (shaxsiy yordamchi) xo'jaliklari hissasiga to'g'ri kelishini ko'rsatmoqda.

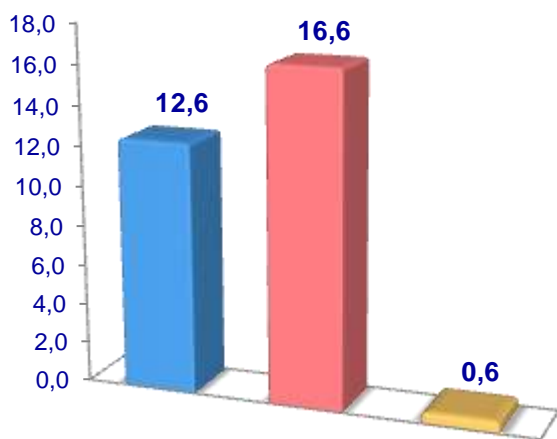


Jizzax viloyati bo'yicha meva va rezavorlar yetishtirish hajmi, tonna

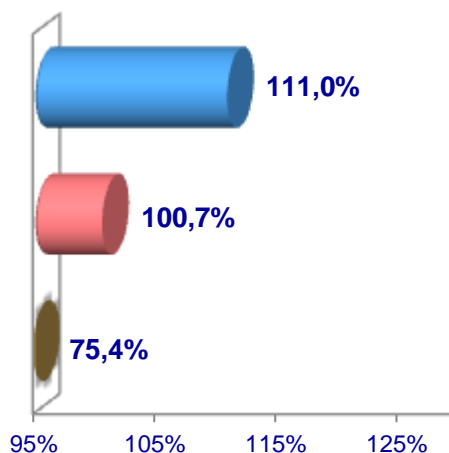


Uzum

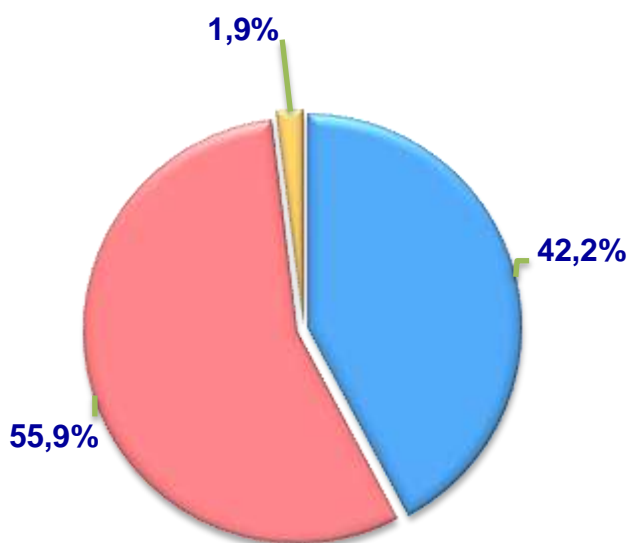
Hajmi, ming t.



O'sish sur'ati



Ishlab chiqarilgan mahsulotning xo'jalik toifalari bo'yicha taqsimlanishi



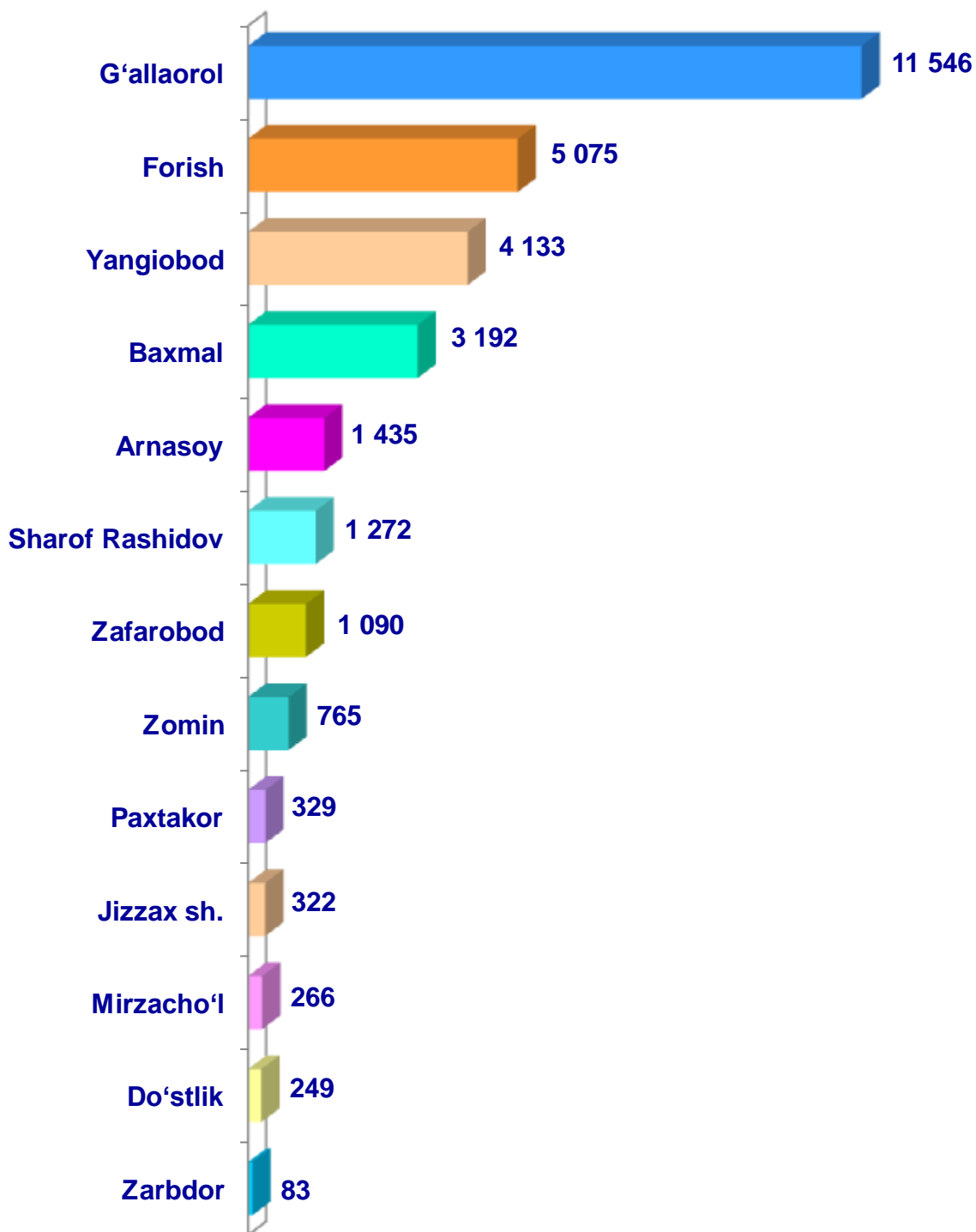
- Fermer xo'jaliklari
- Dehqon (shaxsiy yordamchi) xo'jaliklari
- Qishloq xo'jaligi faoliyatini amalga oshiruvchi tashkilotlar



2021– yilning yanvar– dekabr oylarida barcha toifadagi xo'jaliklar tomonidan 29,8 ming t. uzum (2020– yilning yanvar – dekabriga nisbatan 4,1 % ga ko'p) ishlab chiqarildi. Uzum ishlab chiqarish ko'rsatkichlarini xo'jaliklar toifalari bo'yicha tahlil qilinganda, uzum ishlab chiqarish umumiy hajmidan 55,9% i dehqon (shaxsiy yordamchi) xo'jaliklari hissasiga to'g'ri kelishini ko'rsatmoqda.



Jizzax viloyati bo'yicha
uzum yetishtirish
hajmi, tonna

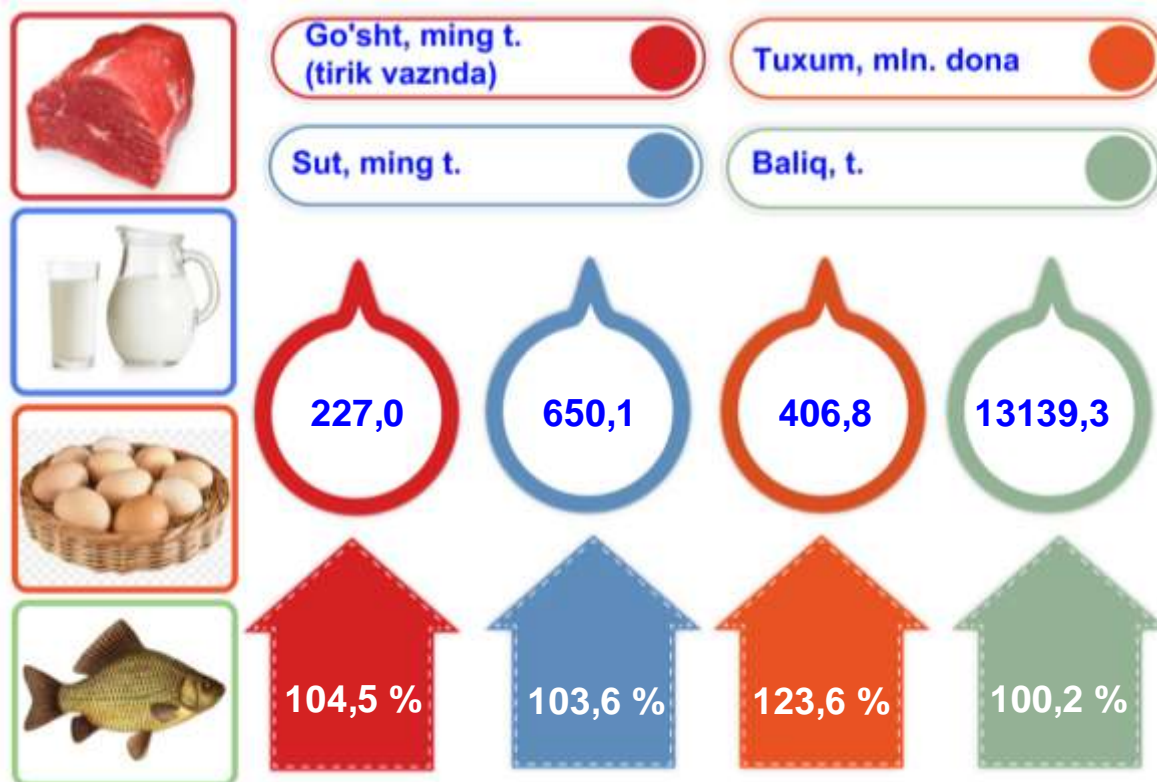


Chorvachilik



2021– yilning yanvar–dekabr oylarida chorvachilik mahsulotlarini yetishtirish hajmi 12 610,7 mlrd. soʻmni yoki 2020– yilning mos davriga nisbatan 105,3 % ni tashkil qildi. Yetishtirilgan qishloq xoʻjaligi mahsulotlarining umumiy hajmida chorvachilik mahsulotlarining ulushi 62,0 % ni tashkil etdi.

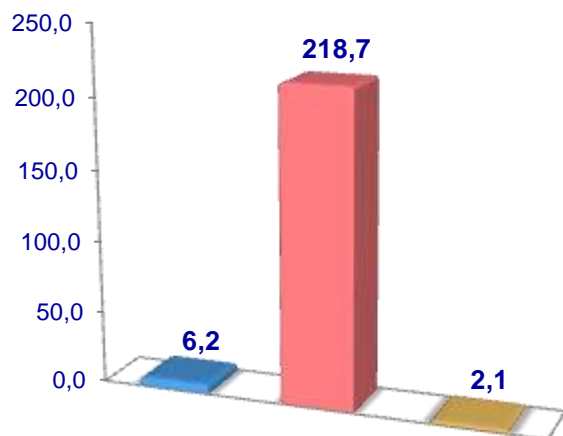
Chorvachilik sohasining ichki imkoniyatlarini oshirish boʻyicha choratadbirlarning izchil amalga oshirilib borilayotganligi, shuningdek, ularga davlat tomonidan tizimli yordam koʻrsatilib kelinayotganligi chorva mollari bosh sonining koʻpayishiga, ichki isteʼmol bozorlarini chorvachilik mahsulotlari bilan toʻldirishga imkon yaratdi.



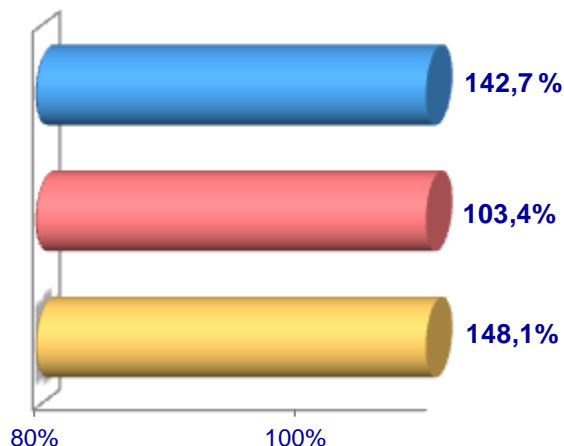
2021– yilning yanvar– dekabr oylarida barcha toifadagi xoʻjaliklar tomonidan tirik vaznda 227,0 ming t. goʻsht (2020– yilning yanvar–dekabriga nisbatan 4,5 % ga koʻp), 650,1 ming t. sut (3,6 % ga koʻp), 406,8 mln. dona tuxum (23,6 % ga koʻp), 4,4 ming dona qorakoʻl teri (3,0 % ga koʻp) yetishtirildi va 13 139,3 t. baliq (0,2 % ga koʻp) ovlandi.

Go'sht (tirik vaznda)

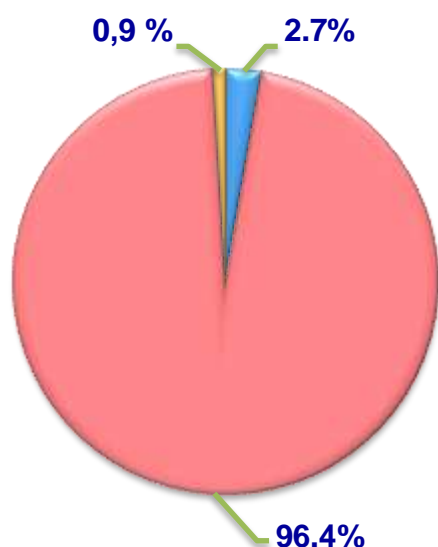
Hajmi, ming t.



O'sish sur'ati



Yetishtirilgan mahsulotning xo'jalik toifalari bo'yicha taqsimlanishi



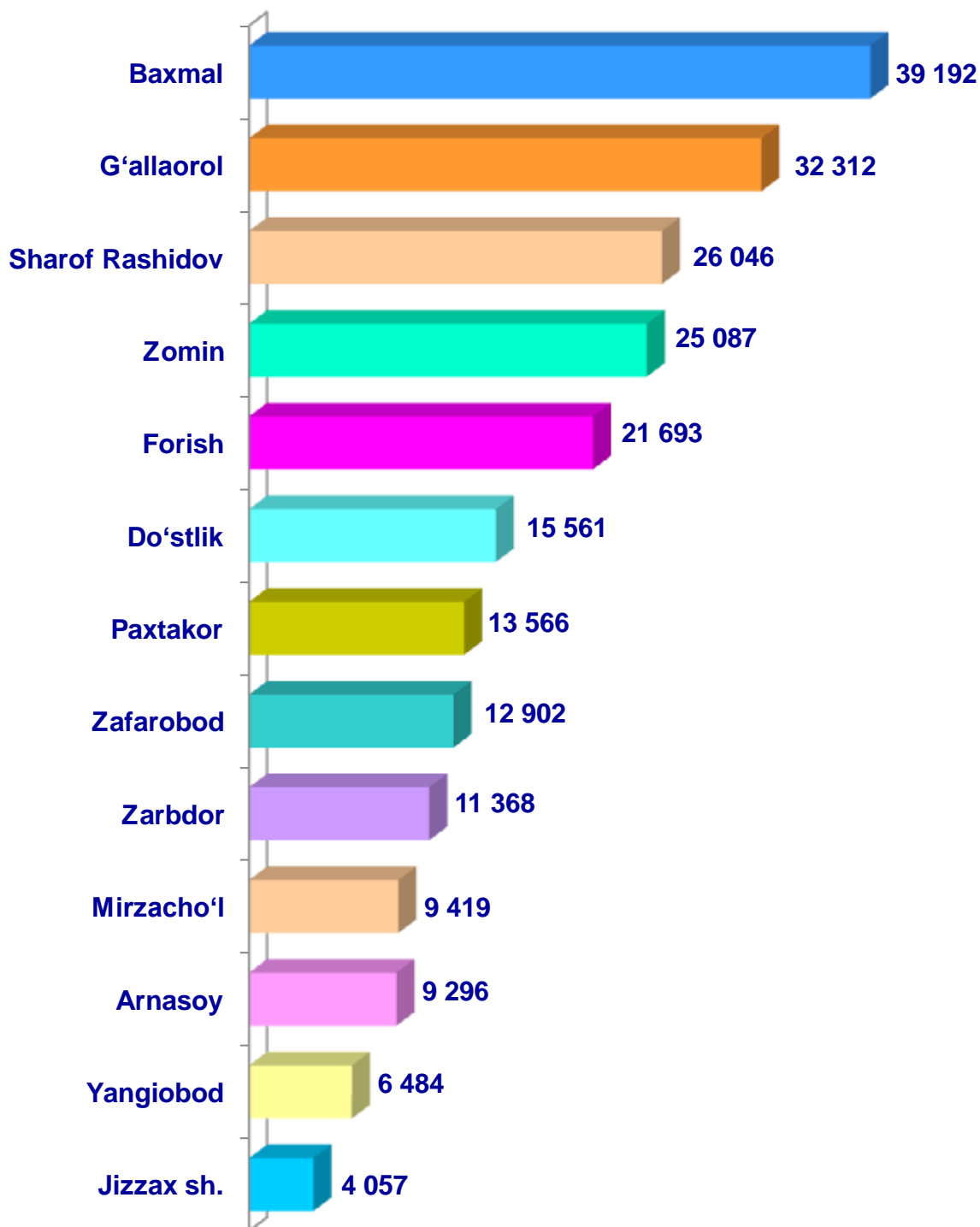
- Fermer xo'jaliklari
- Dehqon (shaxsiy yordamchi) xo'jaliklari
- Qishloq xo'jaligi faoliyatini amalga oshiruvchi tashkilotlar



2021– yilning yanvar– dekabr oylarida barcha toifadagi xo'jaliklar tomonidan tirik vaznda 227,0 ming t. go'sht (2020– yilning yanvar– dekabriga nisbatan 4,5 % ga ko'p) yetishtirildi. Go'sht yetishtirish ko'rsatkichlari xo'jaliklar toifalari bo'yicha tahlil etilganda, go'sht yetishtirish umumiy hajmidan 96,4 % i dehqon (shaxsiy yordamchi) xo'jaliklari hissasiga to'g'ri kelganini qayd etish zarur.

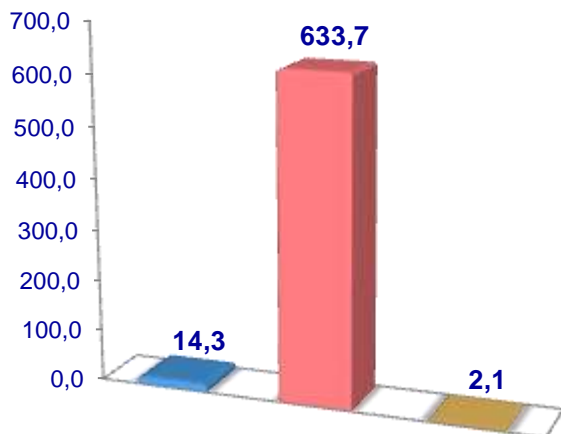


Jizzax viloyati bo'yicha
go'sht (*tirik vaznda*)
yetishtirish hajmi, tonna

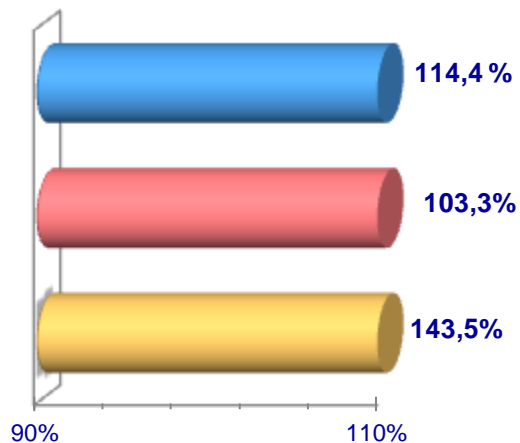


Sut

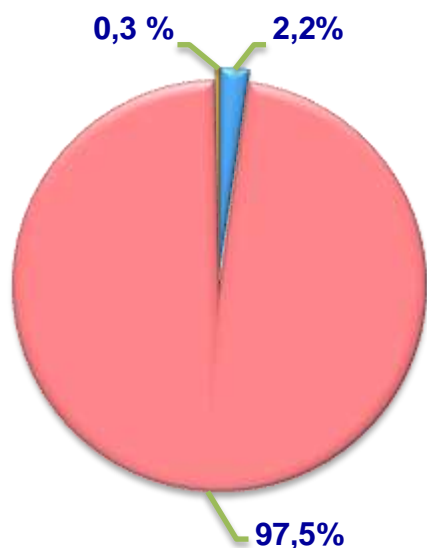
Hajmi, ming t.



O'sish sur'ati



Yetishtirilgan mahsulotning xo'jalik toifalari bo'yicha taqsimlanishi



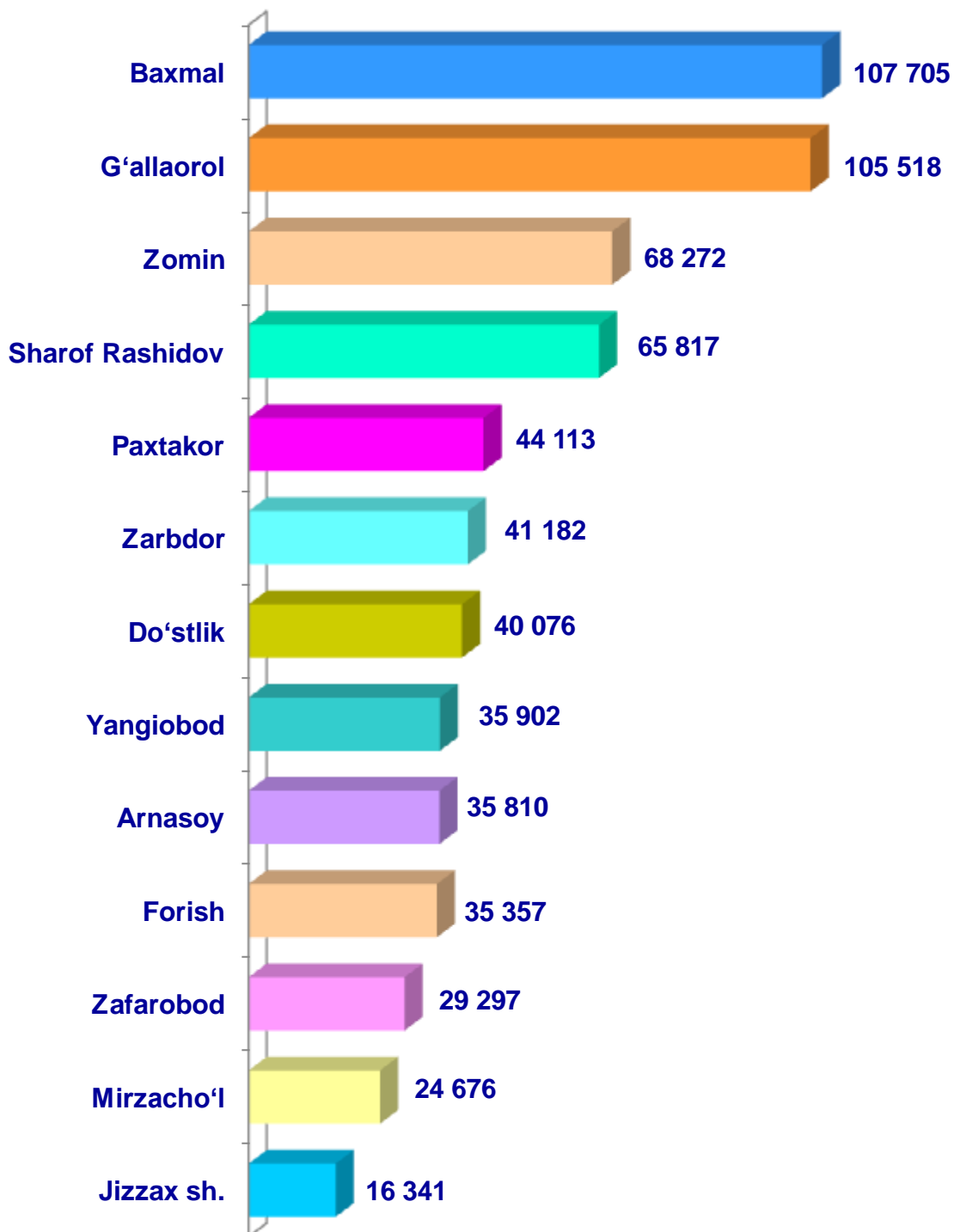
- Fermer xo'jaliklari
- Dehqon (shaxsiy yordamchi) xo'jaliklari
- Qishloq xo'jaligi faoliyatini amalga oshiruvchi tashkilotlar



2021– yilning yanvar–dekabr oylarida barcha toifadagi xo'jaliklar tomonidan 650,1 ming t. sut (2020– yilning yanvar–dekabriga nisbatan 3,6 % ga ko'p) yetishtirildi. Sut yetishtirish ko'rsatkichlarini xo'jalik toifalari bo'yicha tahlil qilinganda, sut yetishtirish umumiy hajmidan 97,5 % i dehqon (shaxsiy yordamchi) xo'jaliklari hissasiga to'g'ri kelishini ko'rsatmoqda.

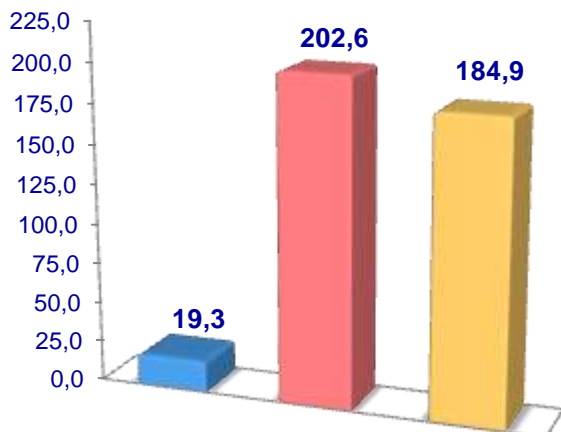


Jizzax viloyati bo'yicha yetishtirilgansut hajmi, tonna

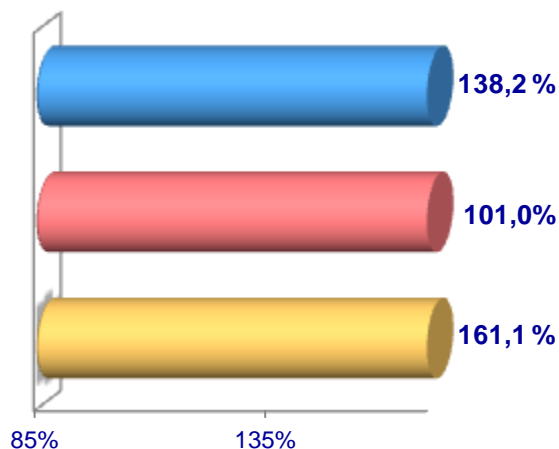


Tuxum

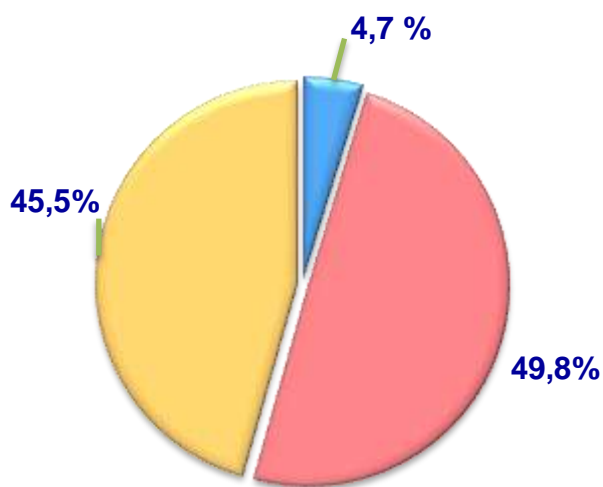
Hajmi, mln. dona



O'sish sur'ati



Yetishtirilgan
mahsulotning xo'jalik toifalari
bo'yicha taqsimlanishi



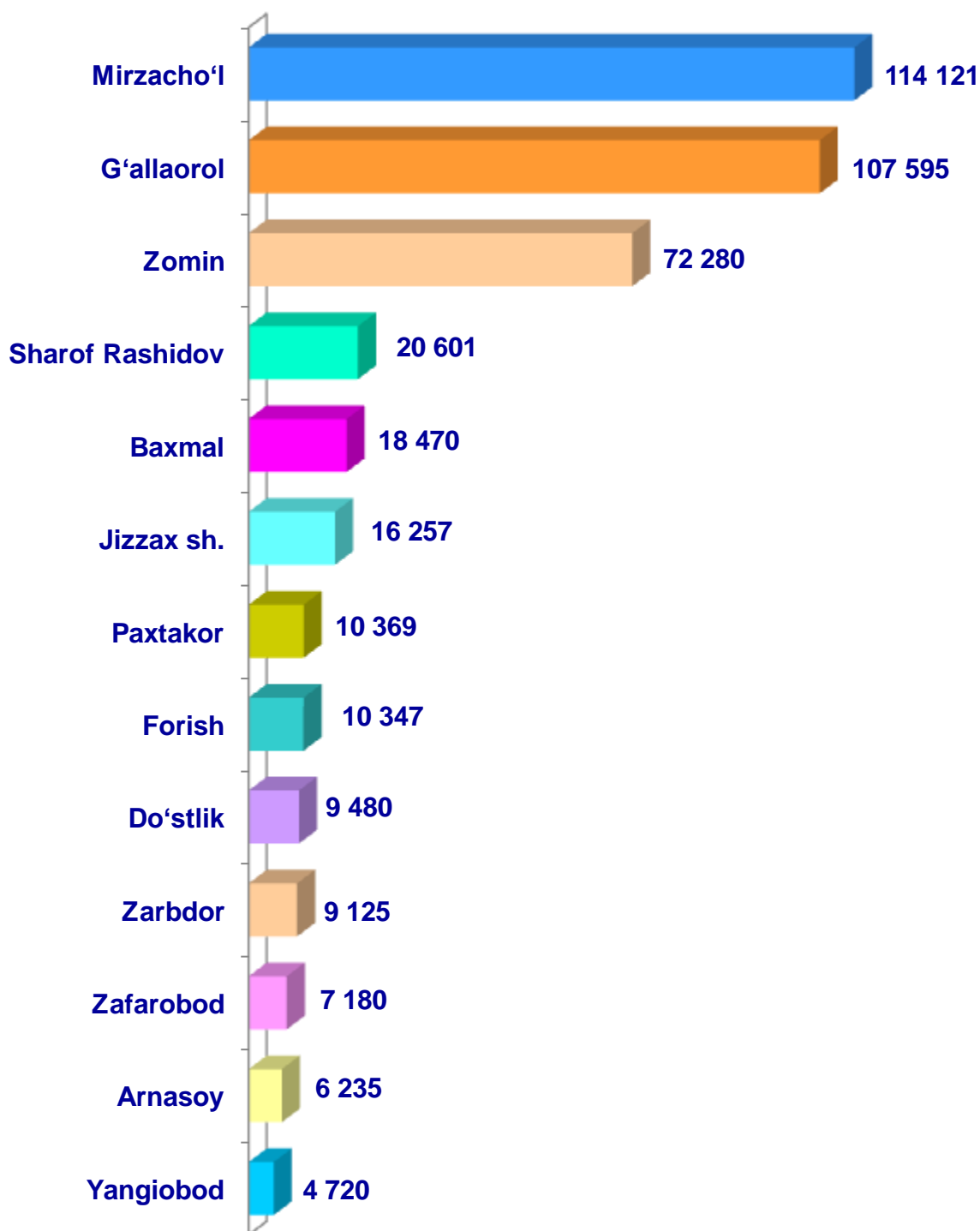
- Fermer xo'jaliklari
- Dehqon (shaxsiy yordamchi) xo'jaliklari
- Qishloq xo'jaligi faoliyatini amalga oshiruvchi tashkilotlar



2021– yilning yanvar– dekabr oylarida barcha toifadagi xo'jaliklar tomonidan 406,8 mln. dona tuxum (2020– yilning yanvar– dekabriga nisbatan 23,6 % ga ko'p) yetishtirildi. Tuxum yetishtirish ko'rsatkichlari xo'jalik toifalari bo'yicha tahlil etilganda, tuxum yetishtirish umumiy hajmidan 49,8 % i dehqon (shaxsiy yordamchi) xo'jaliklari hissasiga to'g'ri keldi.

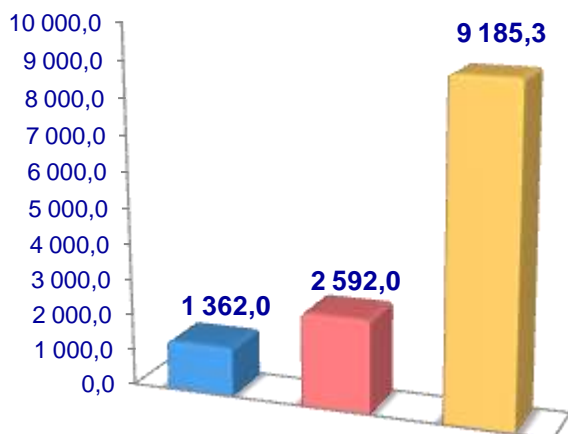


Jizzax viloyati bo'yicha yetishtirilgan hajmi, ming dona

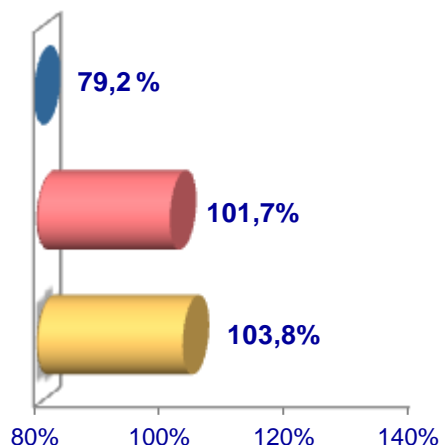


Baliq

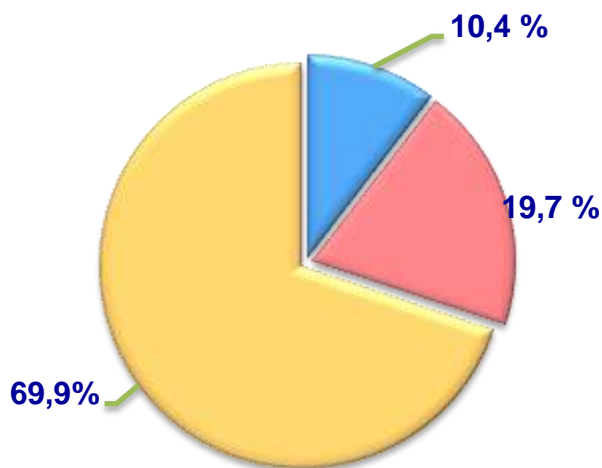
Hajmi, t.



O'sish sur'ati



Ovlangan baliqning
xo'jalik toifalari
bo'yicha taqsimlanishi



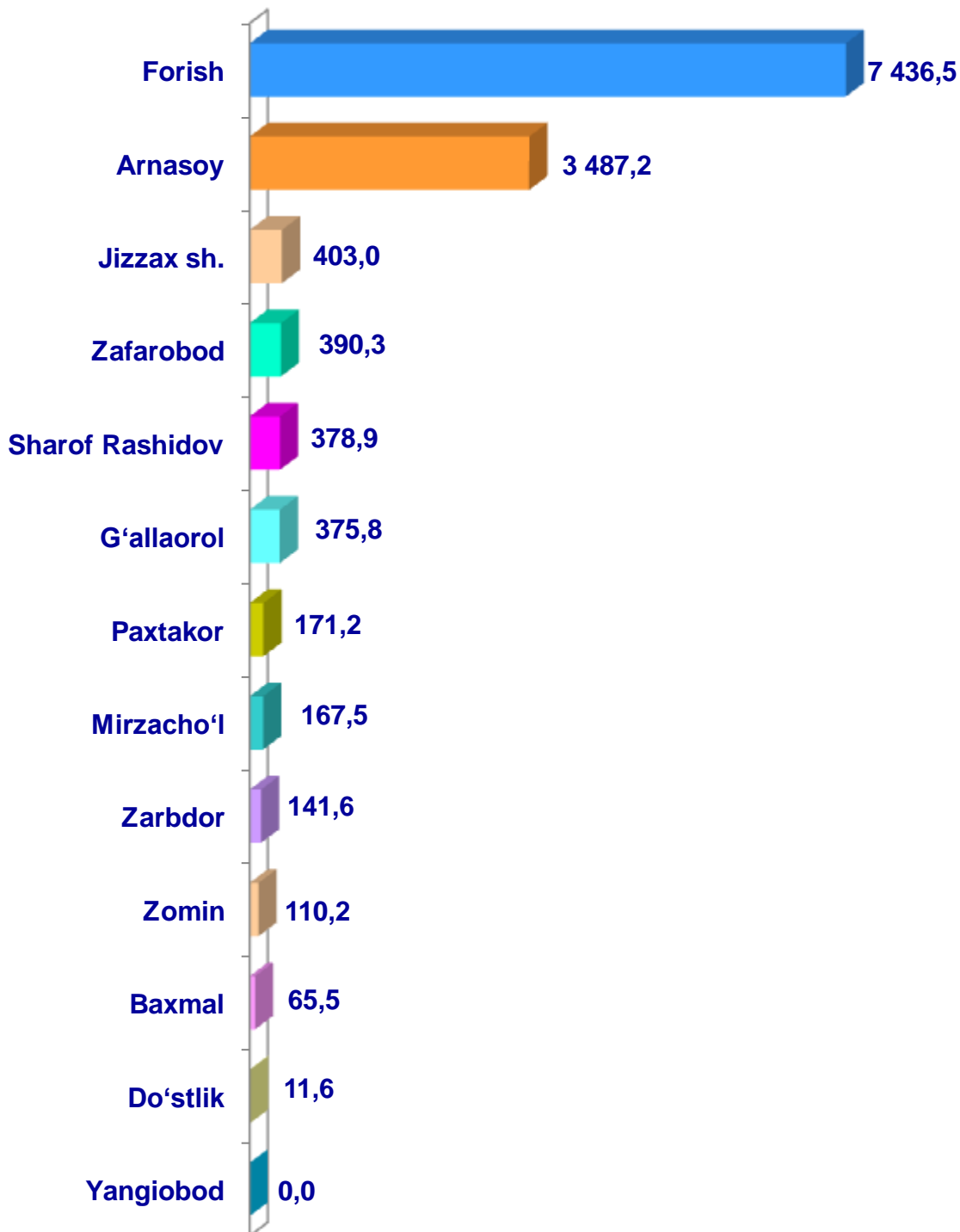
- Fermer xo'jaliklari
- Dehqon (shaxsiy yordamchi) xo'jaliklari
- Qishloq xo'jaligi faoliyatini amalga oshiruvchi tashkilotlar

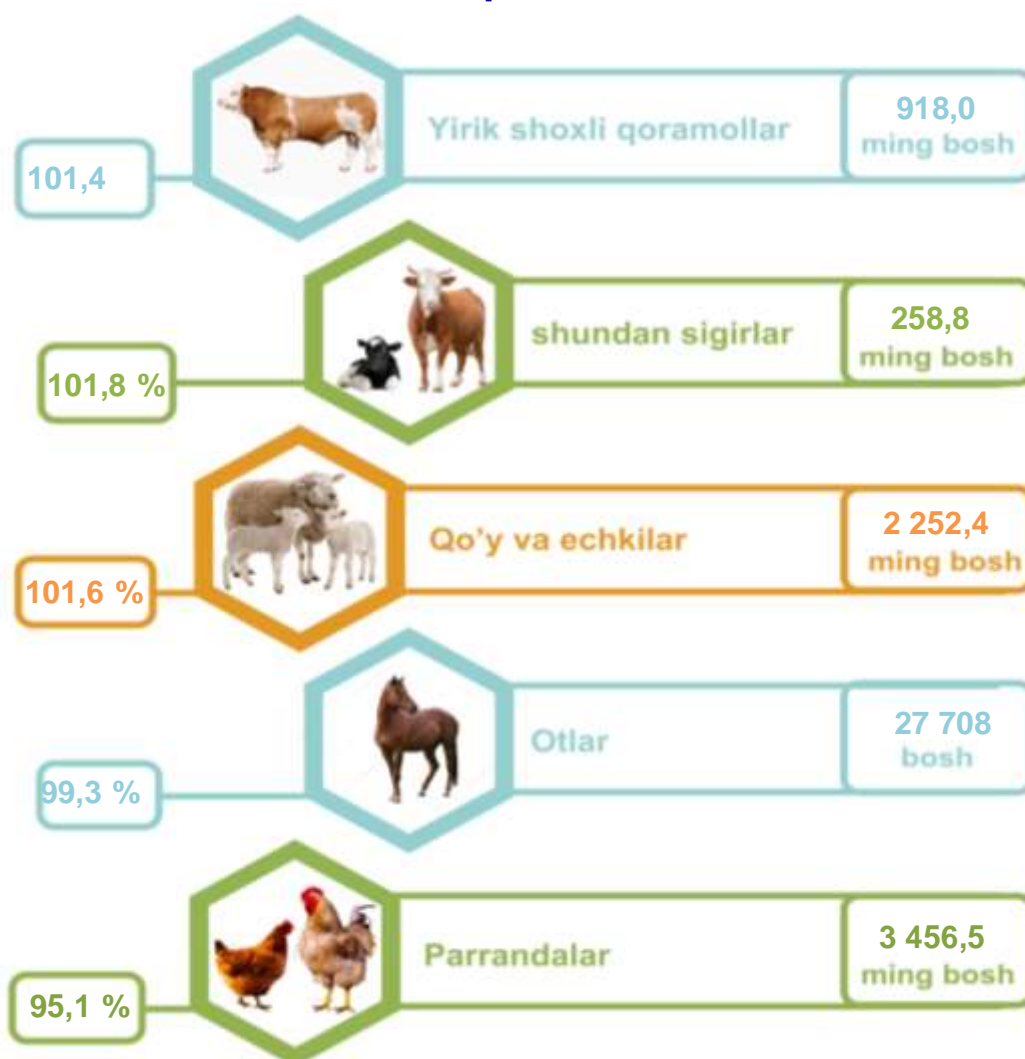


2021– yilning yanvar– dekabr oylarida barcha toifadagi xo'jaliklar tomonidan 13 139,3 t. (2020– yilning yanvar– dekabriga nisbatan 0,2 % ga ko'p) baliq ovlandi. Ovlangan baliqlar xo'jalik toifalari bo'yicha tahlil qilinganda, ovlangan baliq umumiy hajmidan 69,9 % i qishloq xo'jaligi faoliyatini amalga oshiruvchi tashkilotlar hissasiga to'g'ri keldi.



Jizzax viloyati bo'yicha ovlangan baliq hajmi, tonna



Chorva mollari va parrandalar bosh soni

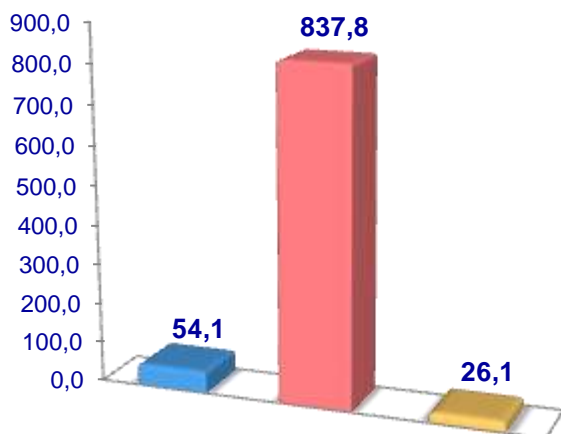
2022– yining 1– yanvar holatiga ko'ra, yirik shoxli qoramollar bosh soni to'g'risidagi ma'lumotlarni xo'jalik toifalari bo'yicha tahlil qilar ekanmiz, yirik shoxli qoramollarning 5,9 % i fermer xo'jaliklari hissasiga, 91,3 % i dehqon (shaxsiy yordamchi) xo'jaliklariga, 2,8 % i qishloq xo'jaligi faoliyatini amalga oshiruvchi tashkilotlarga to'g'ri kelishini qayd etib o'tish lozim, shunga mos ravishda qo'y va echkilarning umumiy sonidan 18,4 % i fermer xo'jaliklariga, 69,9 % i dehqon (shaxsiy yordamchi) xo'jaliklariga, 11,7 % i qishloq xo'jaligi faoliyatini amalga oshiruvchi tashkilotlarga to'g'ri keladi, otlar umumiy sonidan 25,3 % i fermer xo'jaliklariga, 60,8 % i dehqon (shaxsiy yordamchi) xo'jaliklariga, 13,9 % i qishloq xo'jaligi faoliyatini amalga oshiruvchi tashkilotlarga to'g'ri keladi shuningdek, parrandalar umumiy sonidan 10,8 % i fermer xo'jaliklariga, 46,8 % i dehqon (shaxsiy yordamchi) xo'jaliklariga, 42,4 % i qishloq xo'jaligi faoliyatini amalga oshiruvchi tashkilotlarga to'g'ri keladi.

2022– yilning 1– yanvar holatiga ko‘ra, yirik shoxli qoramollarning umumiy bosh soni 918,0 ming taga yetdi.

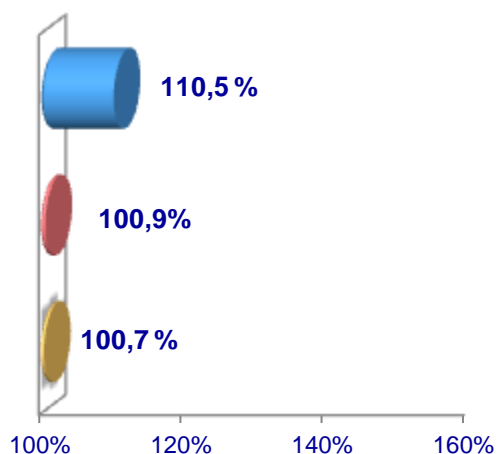
2021– yilning mos davri bilan solishtirilganda, barcha toifadagi xo‘jaliklarda yirik shoxli qoramollar bosh soni – 13,7 ming taga (1,4 %) ko‘paydi.

Yirik shoxli qoramollar

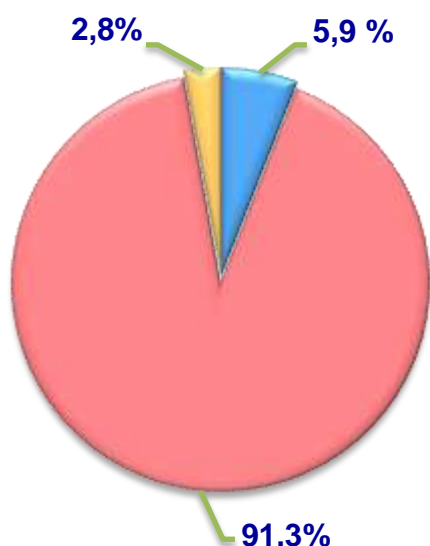
Soni, ming bosh



O‘sinh sur‘ati



**Jami bosh sonining
xo‘jalik toifalari
bo‘yicha taqsimlanishi**



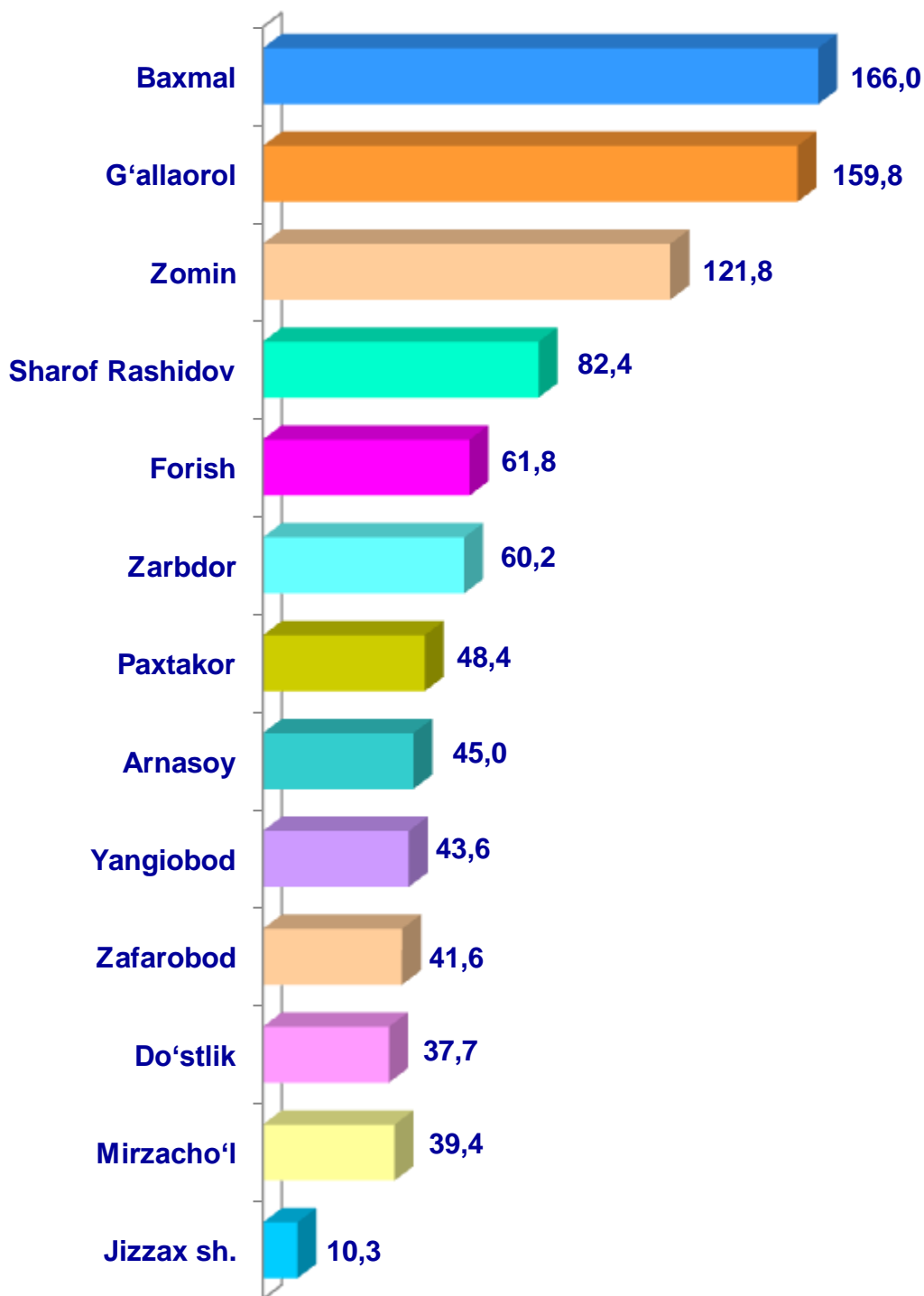
- Fermer xo‘jaliklari
- Dehqon (shaxsiy yordamchi) xo‘jaliklari
- Qishloq xo‘jaligi faoliyatini amalga oshiruvchi tashkilotlar



2022– yilning 1– yanvar holatiga ko‘ra, yirik shoxli qoramollar bosh soni to‘g‘risidagi ma‘lumotlar xo‘jalik toifalari bo‘yicha tahlil etilganda, jami yirik shoxli qoramollarning 91,3 % i dehqon (shaxsiy yordamchi) xo‘jaliklariga to‘g‘ri kelishi kuzatildi.



Jizzax viloyati
bo'yicha yirik shoxli qoramollarning
umumiy
bosh soni, ming bosh

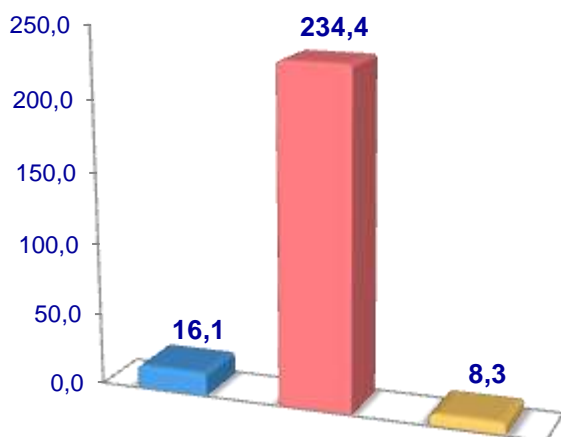


2022– yilning 1– yanvar holatiga ko‘ra, sigirlarning umumiy bosh soni 258,8 ming taga yetdi.

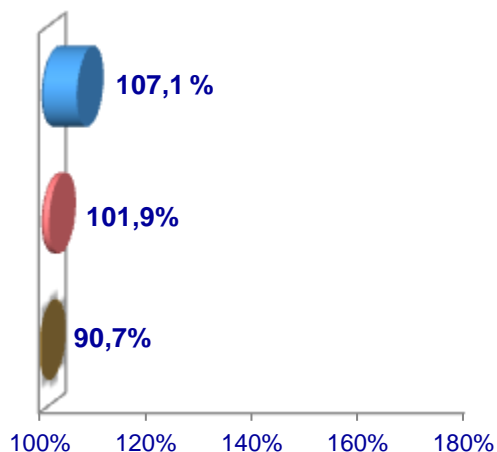
2021– yilning mos davri bilan solishtirilganda, barcha toifadagi xo‘jaliklarda sigirlar bosh soni – 5,4 ming taga (1,8 %) ko‘paydi.

Sigirlar

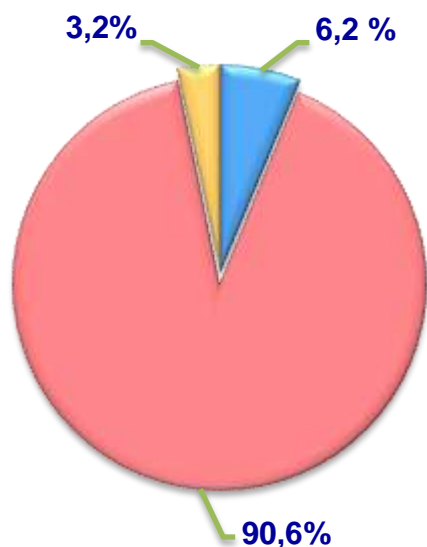
Soni, ming bosh



O‘shish sur‘ati



**Jami bosh sonining
xo‘jalik toifalari
bo‘yicha taqsimlanishi**



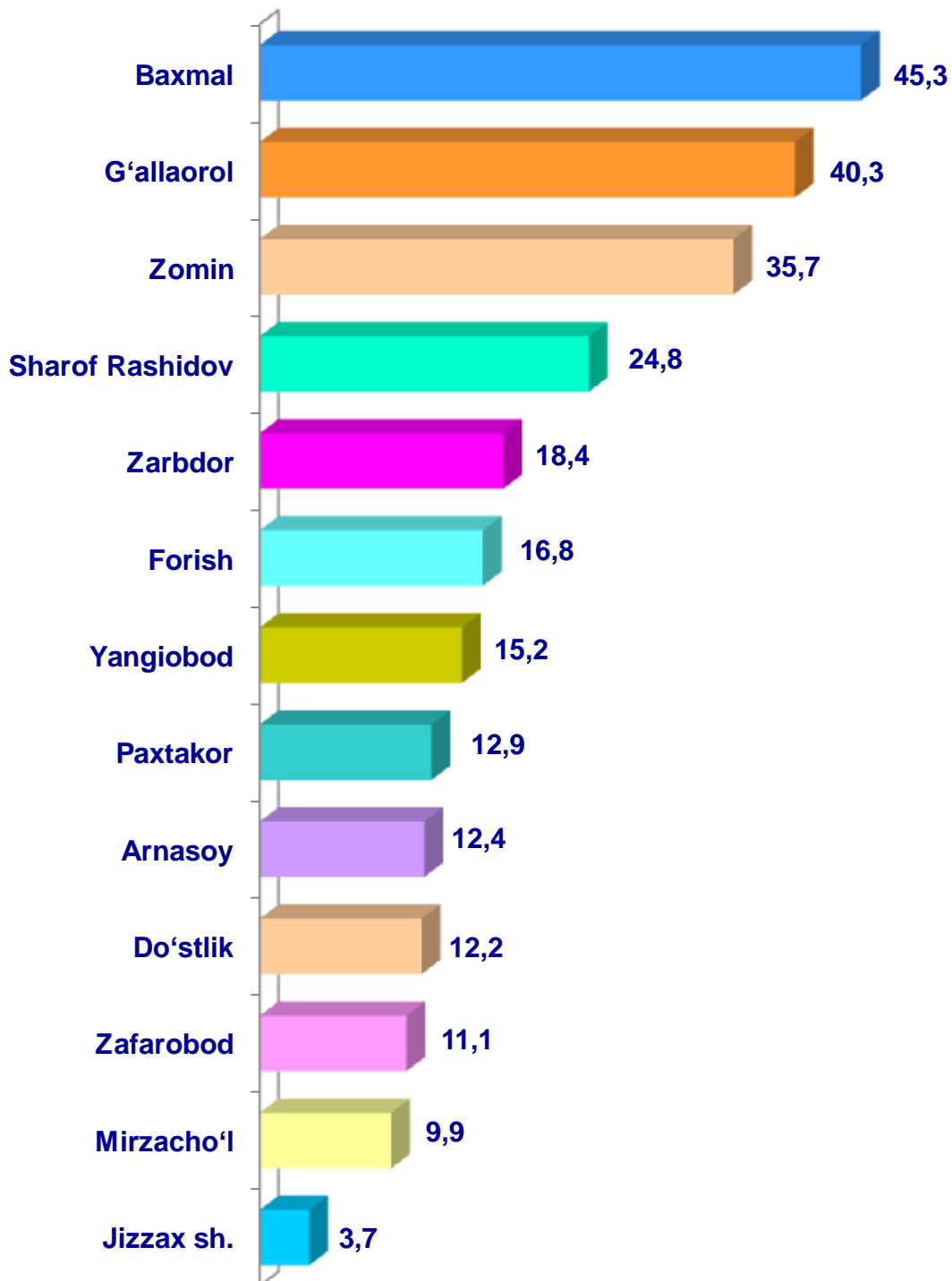
- Fermer xo‘jaliklari
- Dehqon (shaxsiy yordamchi) xo‘jaliklari
- Qishloq xo‘jaligi faoliyatini amalga oshiruvchi tashkilotlar



2022– yilning 1– yanvar holatiga ko‘ra, sigirlar bosh soni to‘g‘risidagi ma‘lumotlar xo‘jalik toifalari bo‘yicha tahlil etilganda, jami sigirlarning 90,6 % i dehqon (shaxsiy yordamchi) xo‘jaliklariga to‘g‘ri kelishi kuzatildi.



Jizzax viloyati bo'yicha sigirlarning umumiy bosh soni, ming bosh

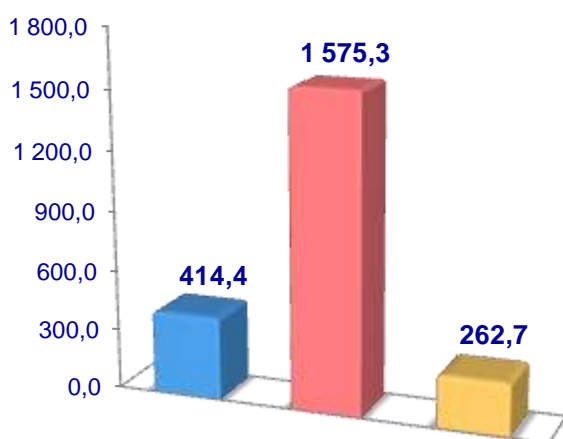


2022– yilning 1– yanvar holatiga ko‘ra, qo‘y va echkilarning umumiy bosh soni 2 252,4 ming taga yetdi.

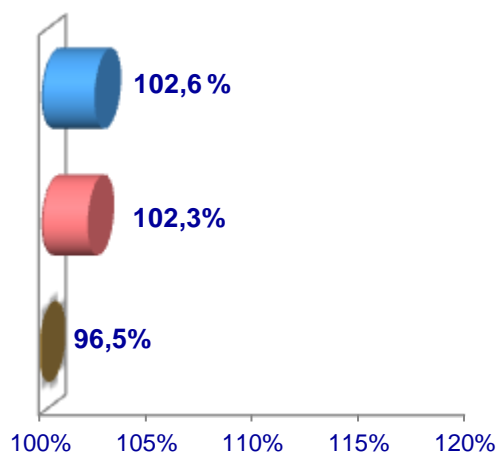
2021– yilning mos davri bilan solishtirilganda, barcha toifadagi xo‘jaliklarda qo‘y va echkilar bosh soni – 35,9 ming taga (1,6 %) ko‘paydi.

Qo‘y va echkilar

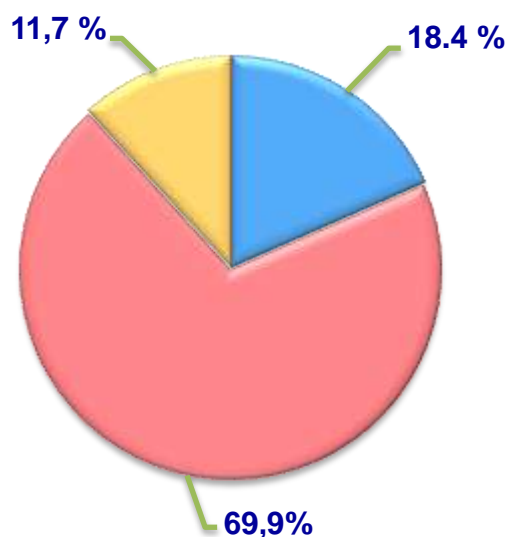
Soni, ming bosh



O‘sish sur‘ati



**Jami bosh sonining
xo‘jalik toifalari
bo‘yicha taqsimlanishi**



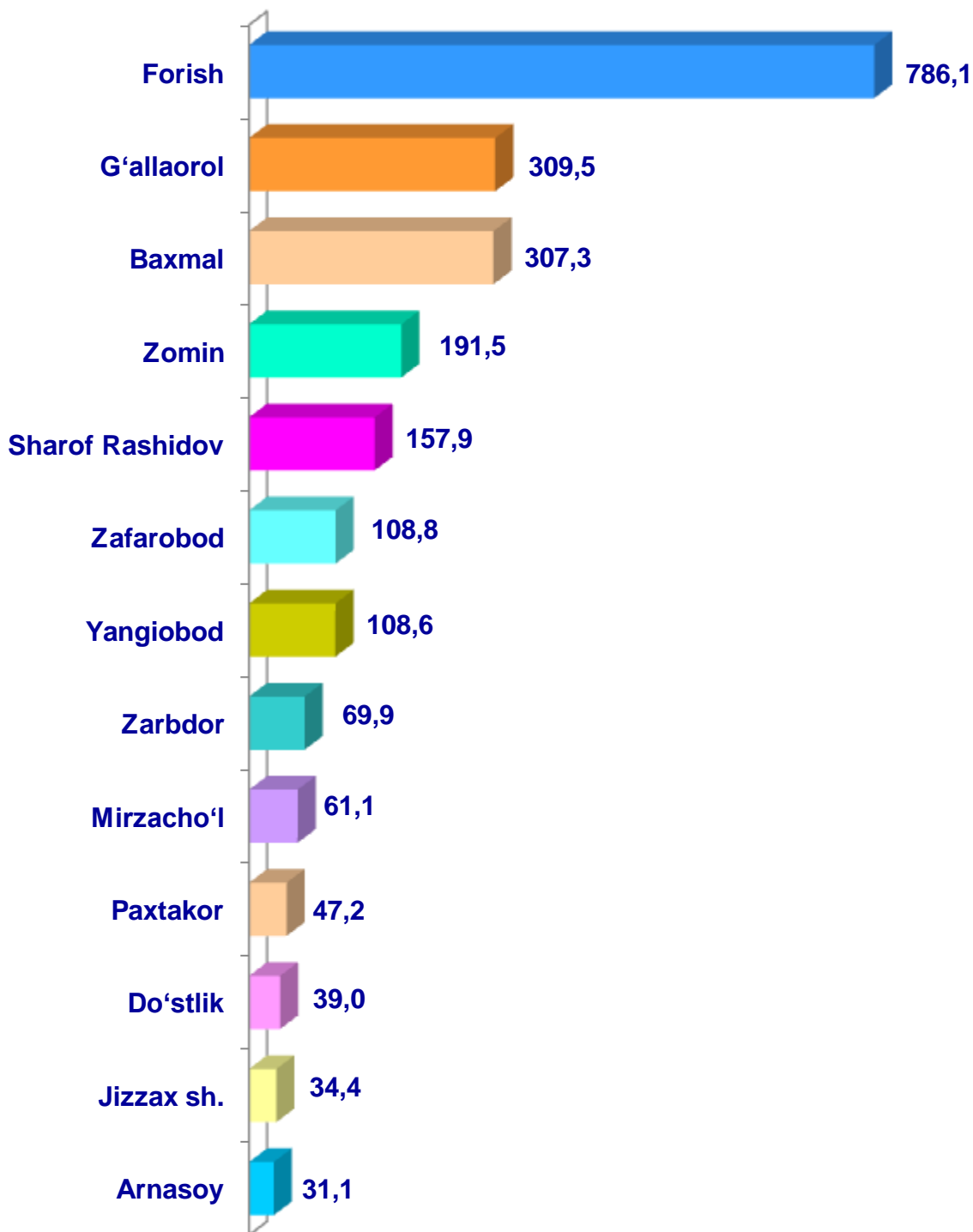
- Fermer xo‘jaliklari
- Dehqon (shaxsiy yordamchi) xo‘jaliklari
- Qishloq xo‘jaligi faoliyatini amalga oshiruvchi tashkilotlar



2022– yilning 1– yanvar holatiga ko‘ra, qo‘y va echkilar bosh soni to‘g‘risidagi ma‘lumotlar xo‘jalik toifalari bo‘yicha tahlil etilganda, jami qo‘y va echkilarning 69,9 % i dehqon (shaxsiy yordamchi) xo‘jaliklariga to‘g‘ri kelishi kuzatildi.



Jizzax viloyati bo'yicha qo'y va echkilarning umumiy bosh soni, ming bosh

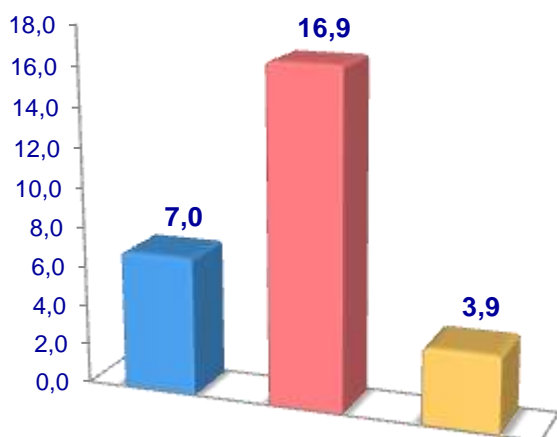


2022– yilning 1– yanvar holatiga ko‘ra, otlarning umumiy bosh soni 27 708 taga yetdi.

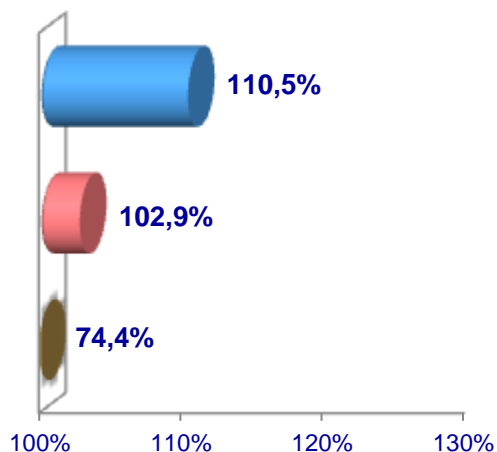
2021– yilning mos davri bilan solishtirilganda, barcha toifadagi xo‘jaliklarda otlar bosh soni – 167 taga (0,7 %) kamaydi.

Otlar

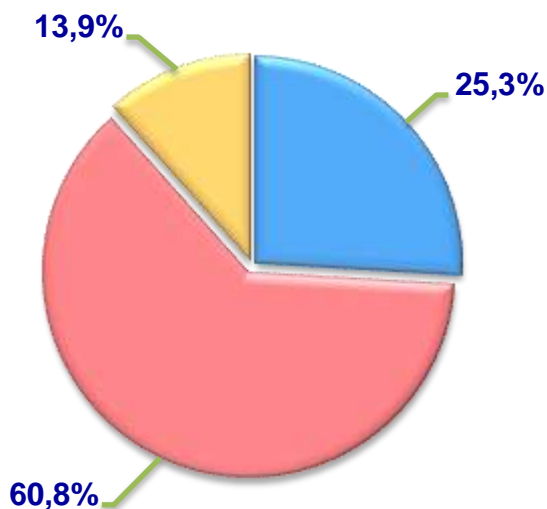
Soni, bosh



O‘sish sur‘ati



**Jami bosh sonining
xo‘jalik toifalari
bo‘yicha taqsimlanishi**



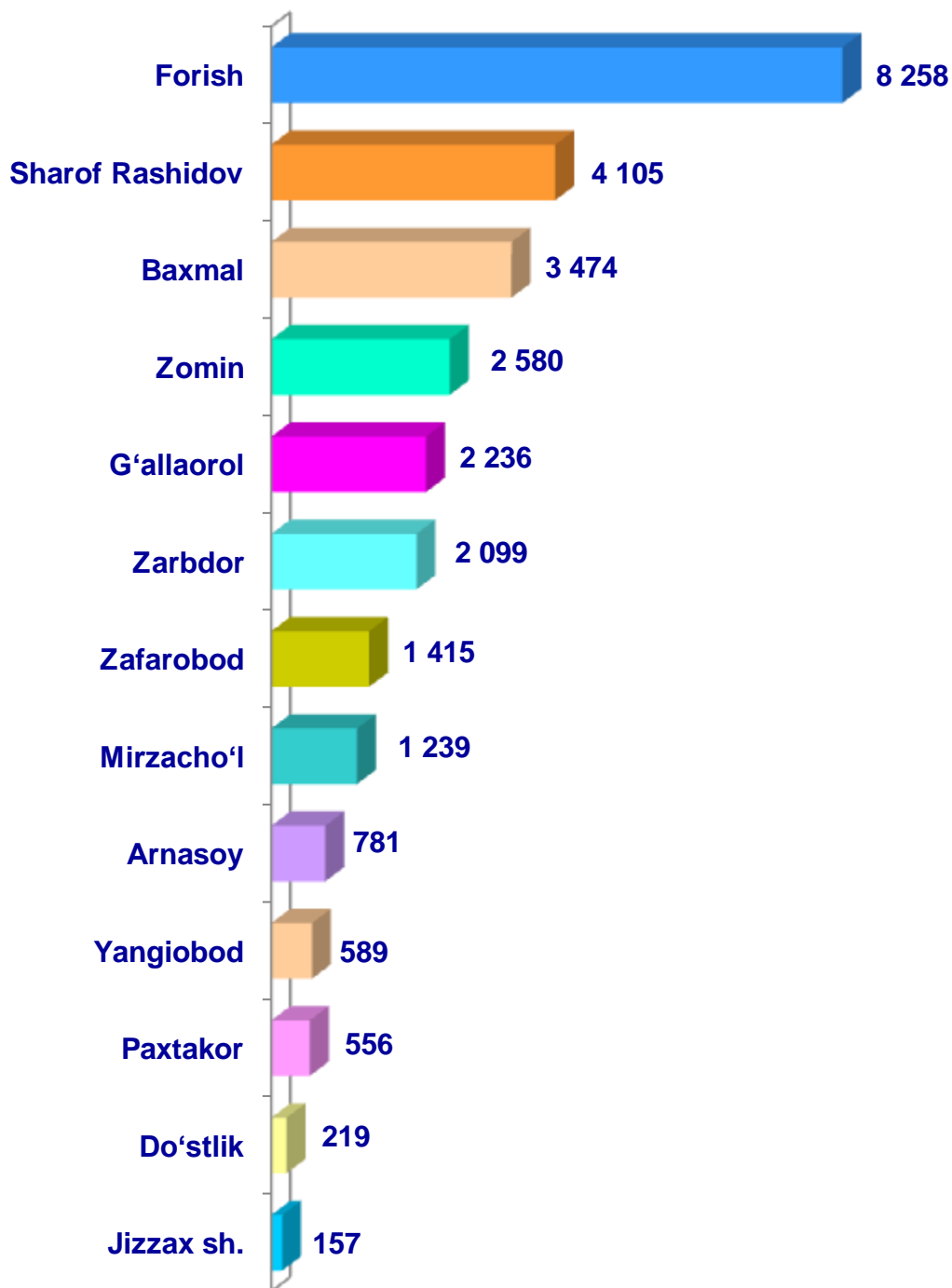
- Fermer xo‘jaliklari
- Dehqon (shaxsiy yordamchi) xo‘jaliklari
- Qishloq xo‘jaligi faoliyatini amalga oshiruvchi tashkilotlar



2022– yilning 1– yanvar holatiga ko‘ra, otlar bosh soni to‘g‘risidagi ma‘lumotlar xo‘jalik toifalari bo‘yicha tahlil etilganda, jami otlarning 60,8 % i dehqon (shaxsiy yordamchi) xo‘jaliklariga to‘g‘ri kelishi kuzatildi.



Jizzax viloyati bo'yicha otlarning umumiy bosh soni, bosh

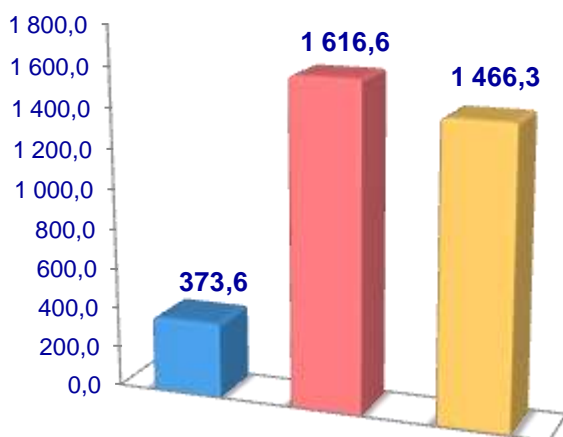


2022– yilning 1– yanvar holatiga ko‘ra, parrandalarning umumiy bosh soni 3 456,5 ming taga yetdi.

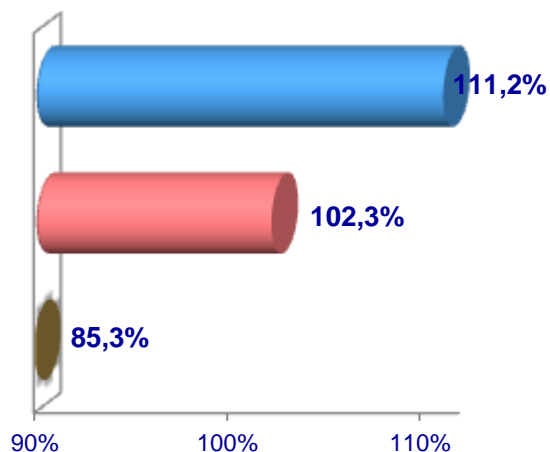
2021– yilning mos davri bilan solishtirilganda, barcha toifadagi xo‘jaliklarda parrandalar bosh soni – 165,2 ming taga (4,9 %) kamaydi.

Parrandalar

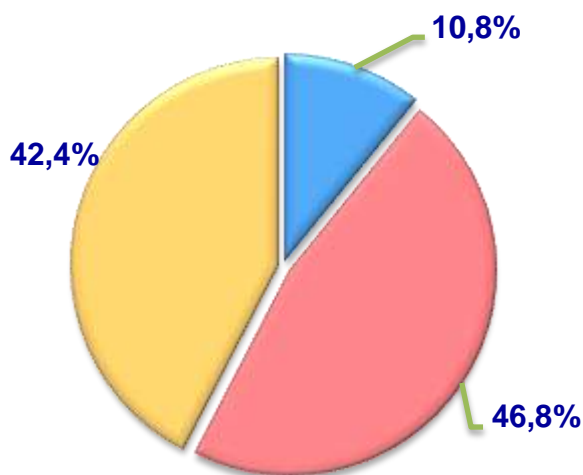
Soni, ming bosh



O‘shish sur‘ati



**Jami bosh sonining
xo‘jalik toifalari
bo‘yicha taqsimlanishi**



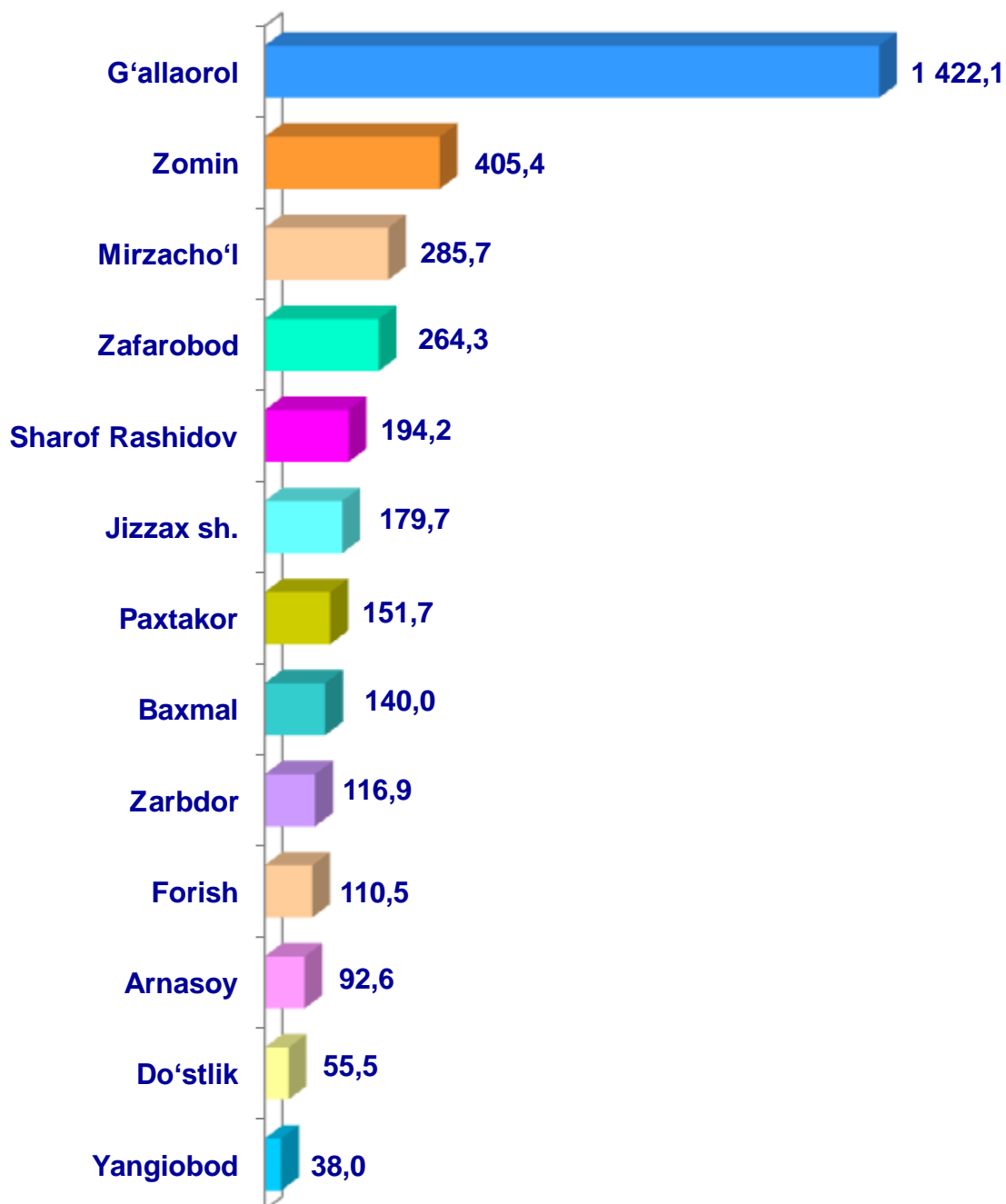
- Fermer xo‘jaliklari
- Dehqon (shaxsiy yordamchi) xo‘jaliklari
- Qishloq xo‘jaligi faoliyatini amalga oshiruvchi tashkilotlar



2022– yilning 1– yanvar holatiga ko‘ra, parrandalar bosh soni to‘g‘risidagi ma‘lumotlar xo‘jalik toifalari bo‘yicha tahlil etilganda, jami parrandalarning 46,8 % i dehqon (shaxsiy yordamchi) xo‘jaliklariga to‘g‘ri kelishi kuzatildi.



Jizzax viloyati bo'yicha parrandalarning umumiy bosh soni, ming bosh



Qishloq xo'jaligi va ekologiya
statistikasi bo'limi

• 72-221-51-17
• 72-222-81-40