

2020– yilning yanvar– mart oylarida Jizzax viloyatining qishloq, o‘rmon va baliq xo‘jaligi

Dastlabki ma'lumotlarga ko'ra, 2020– yilning yanvar – mart oylarida qishloq, o‘rmon va baliq xo‘jaligi mahsulot (xizmat) larining umumiy hajmi 1 765,0 mlrd. so‘mni yoki 2019– yilning mos davriga nisbatan 103,9 % ni, shu jumladan, dehqonchilik va chorvachilik, ovchilik va ushbu sohalarda ko‘rsatilgan xizmatlar – 1 637,9 mlrd. so‘mni (103,3 %), o‘rmon xo‘jaligi – 56,0 mlrd. so‘mni (101,4 %), baliq xo‘jaligi – 35,1 mlrd. so‘mni (139,5 %) tashkil qildi. Respublika qishloq, o‘rmon va baliq xo‘jaligi tarkibida Jizzax viloyatining ulushi 7,0 % ni tashkil etdi.



1 765,0

Jizzax viloyati bo‘yicha qishloq, o‘rmon va baliq xo‘jaligi mahsulot (xizmat)larining hajmi, mlrd. so‘m

01



1 673,9 Dehqonchilik va chorvachilik, ovchilik va ushbu sohalarda ko‘rsatilgan xizmatlar

02



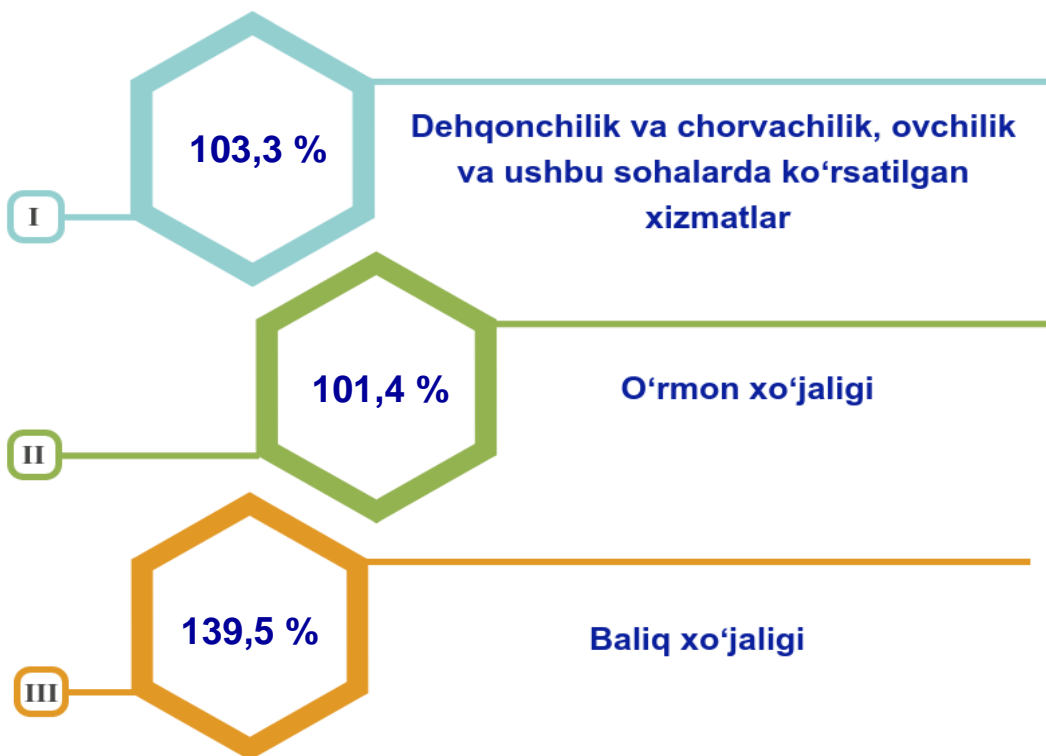
56,0 O‘rmon xo‘jaligi

03

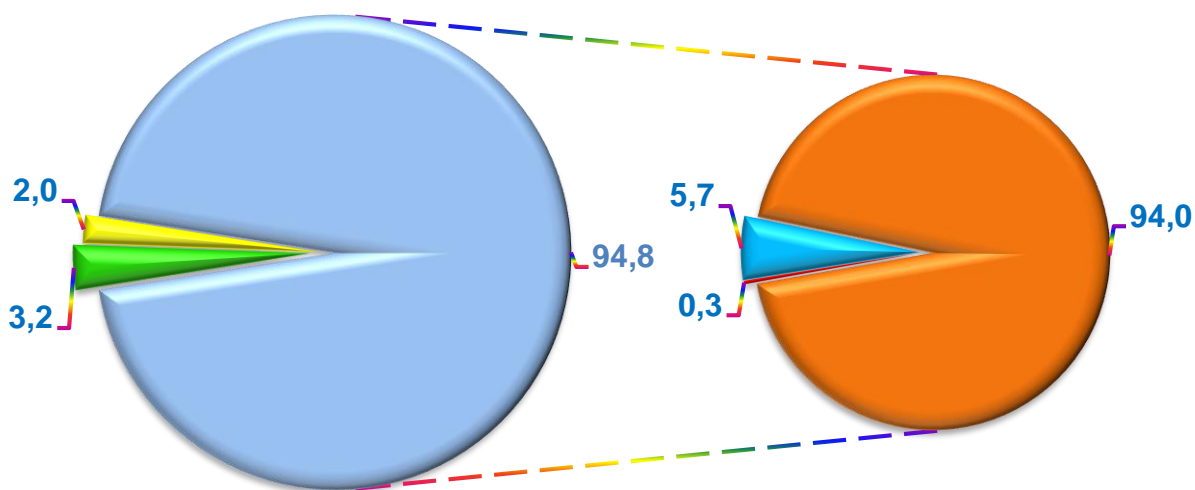


35,1 Baliq xo‘jaligi

Qishloq, o‘rmon va baliq xo‘jaligi mahsulot (xizmat)lar hajmining o‘shish sur‘ati



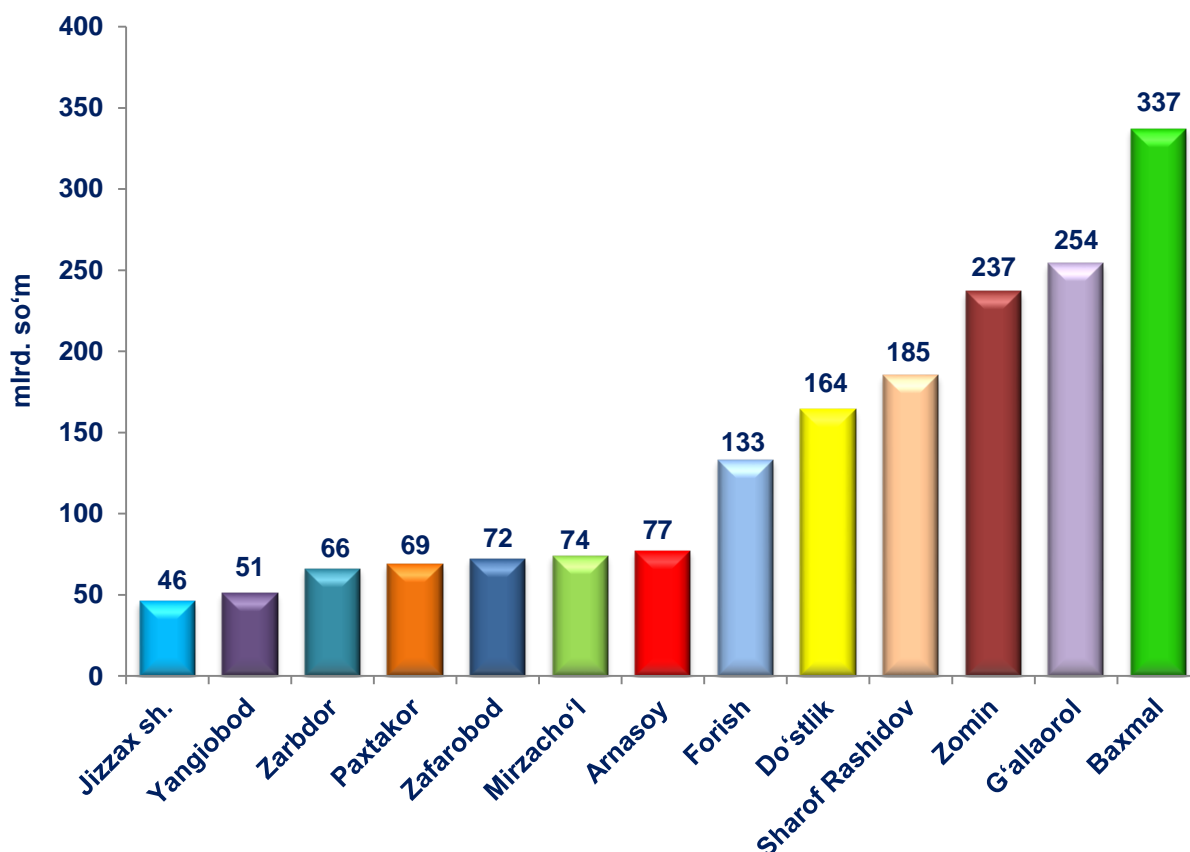
Qishloq, o‘rmon va baliq xo‘jaligi mahsulot (xizmat)lari umumiy hajmining taqsimlanishi (%)



- O‘rmon xo‘jaligi
- Baliq xo‘jaligi
- Dehqonchilik va chorvachilik, ovchilik va ushbu sohalarda ko‘rsatilgan xizmatlar
- Dehqonchilik
- Chorvachilik
- Ovchilik va qishloq xo‘jaligi sohasidagi xizmatlar

2020– yilning yanvar – mart yakunlariga ko‘ra, qishloq, o‘rmon va baliq xo‘jaligi mahsulot (xizmat)lar umumiy hajmining 94,8 % i – dehqonchilik va chorvachilik, ovchilik va ushbu sohalarda ko‘rsatilgan xizmatlar, 3,2 % i – o‘rmon xo‘jaligi, 2,0 % i – baliq xo‘jaligi hissasiga to‘g‘ri keladi.

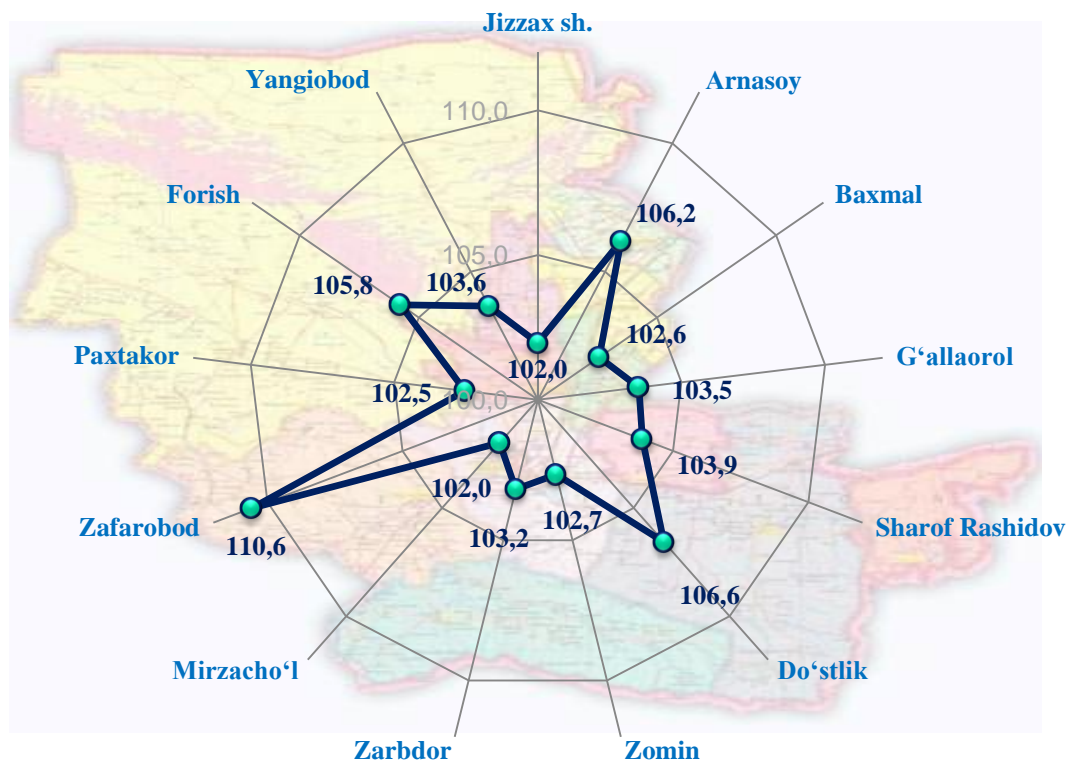
Shahar va tumanlar kesimida qishloq, o‘rmon va baliq xo‘jaligi mahsulot (xizmat)larining hajmi



2020– yilning yanvar – mart oylarida, shahar va tumanlar kesimida qishloq, o‘rmon va baliq xo‘jaligi mahsulot (xizmat)larining eng yuqori hajmi Baxmal (337 mlrd. so‘m) va G‘allaorol (254 mlrd. so‘m) tumanlariga qayd etildi. Aksincha kam hajmga ega hududlarga Jizzax shahri (46 mlrd. so‘m), Yangiobod tumani (51 mlrd. so‘m) va Zarbdor tumani (66 mlrd. so‘m) keltirib o‘tish mumkin.

Viloyat ko‘rsatkichidan (103,9 %) yuqori o‘sish sur‘atlari Zafarobod (110,6 %), Do‘stlik (106,6 %), Arnasoy (106,2 %) va Forish (105,8 %) tumanlarida kuzatildi. Jizzax shahri (102,0 %), Mirzacho‘l (102,0 %), Paxtakor (102,5 %), Baxmal (102,6 %), Zomin (102,7 %), Zarbdor (103,2 %), G‘allaorol (103,5 %) va Yangiobod (103,6 %) tumanlarida esa aksincha o‘sish sur‘atlari pastligi kuzatildi.

Hududlar bo'yicha qishloq, o'rmon va baliq xo'jaligi mahsulot (xizmat)larining o'sish sur'ati

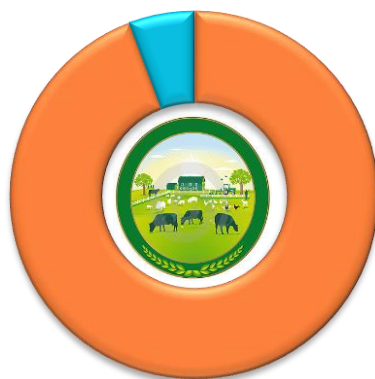


Qishloq xo'jaligi mahsulotlari

2020– yilning yanvar – mart oylarida ishlab chiqarilgan qishloq xo'jaligi mahsulotlari hajmi 1 668,0 mlrd. so'mni yoki 2019– yilning mos davriga nisbatan 103,3 % ni, shu jumladan, dehqonchilik mahsulotlari – 94,8 mlrd. so'mni (106,5 %), chorvachilik mahsulotlari – 1 573,2 mlrd. so'mni (103,0 %) tashkil qildi.

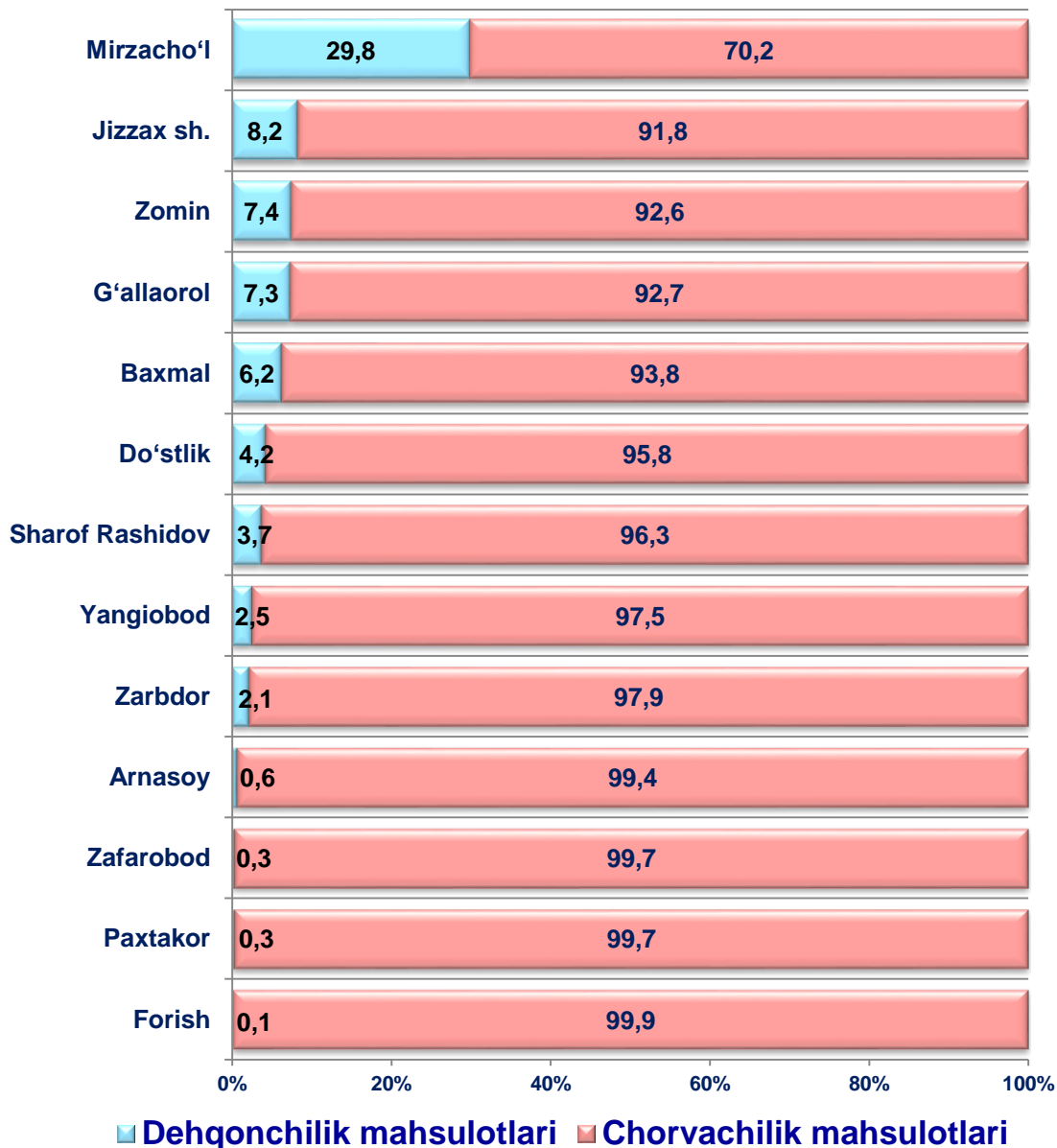
Qishloq xo'jaligi mahsulotlari ishlab chiqarish hajmida dehqonchilik va chorvachilik mahsulotlarining ulushi

5,7 %
Dehqonchilik
mahsulotlari

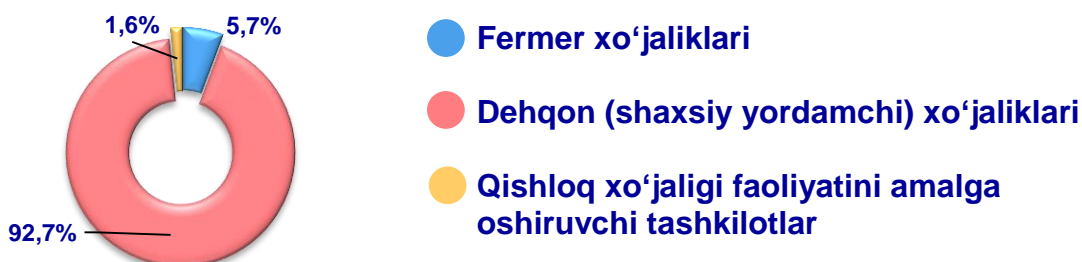


94,3 %
Chorvachilik
mahsulotlari

Ishlab chiqarilgan qishloq xo'jaligi mahsulotlari hajmining hududlar kesimida taqsimlanishi (%)



Qishloq xo'jaligi mahsulotlari ishlab chiqarish hajmida dehqonchilik va chorvachilik mahsulotlarining ulushi



Xo'jalik toifalari bo'yicha tahlillar, qishloq xo'jaligi mahsulotlari umumiy hajmining 92,7 % i – dehqon (shaxsiy yordamchi) xo'jaliklariga, 5,7 % i – fermer xo'jaliklariga, 1,6 % i – qishloq xo'jaligi faoliyatini amalga oshiruvchi tashkilotlarga to'g'ri kelishini ko'rsatmoqda.

Ishlab chiqarilgan qishloq xo'jaligi mahsulotlarining hududlar bo'yicha xo'jalik toifalari kesimida taqsimlanishi (%)



2020- yilning yanvar - mart oylari yakuniga ko'ra ishlab chiqarilgan qishloq xo'jaligi mahsulotlari tarkibidagi fermer xo'jaliklarining ulushi bo'yicha eng yuqori ko'rsatkich Mirzacho'l tumanida (30,5 %), dehqon (shaxsiy yordamchi) xo'jaliklarining eng yuqori ulushi Jizzax shahrida (99,6 %), qishloq xo'jaligi faoliyatini amalga oshiruvchi tashkilotlarning eng yuqori ulushi Sharof Rashidov tumanida (3,8 %) qayd etildi.

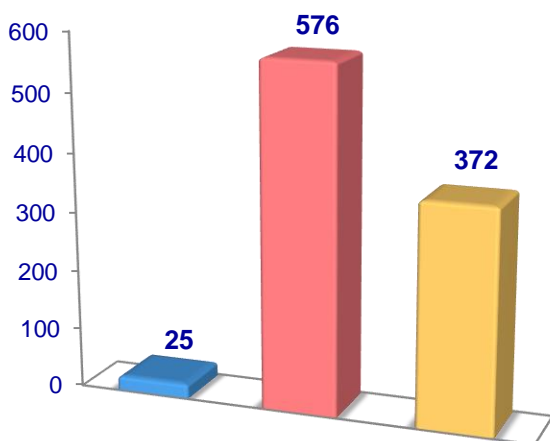
Fermer xo'jaliklarining qishloq xo'jaligi mahsuloti tarkibidagi ulushi bo'yicha eng kam ko'rsatkich Jizzax shahrida (0,1 %), dehqon (shaxsiy yordamchi) xo'jaliklarining eng kam ulushi Mirzacho'l tumanida (68,9 %), qishloq xo'jaligi faoliyatini amalga oshiruvchi tashkilotlarning eng kam ulushi Baxmal tumanida (0,1 %) qayd etildi.

Dehqonchilik

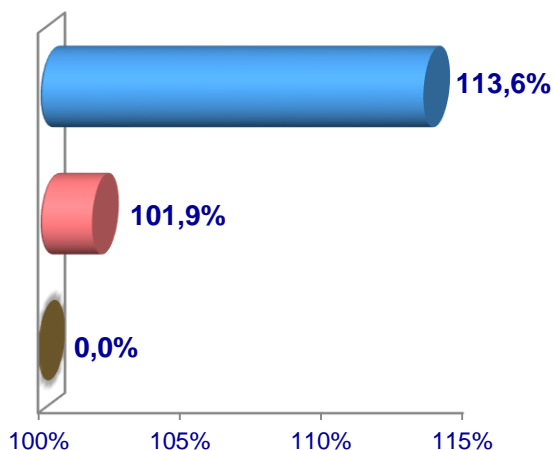
2020– yilning yanvar – mart oylarida ishlab chiqarilgan dehqonchilik mahsulotlarining hajmi 94,8 mlrd. so‘mni yoki 2019– yilning mos davriga nisbatan 106,5 % ni tashkil etdi. Ishlab chiqarilgan qishloq xo‘jaligi mahsulotlarining umumiy hajmida dehqonchilik mahsulotlarining ulushi 5,7 % ni tashkil qildi.

Sabzavotlar

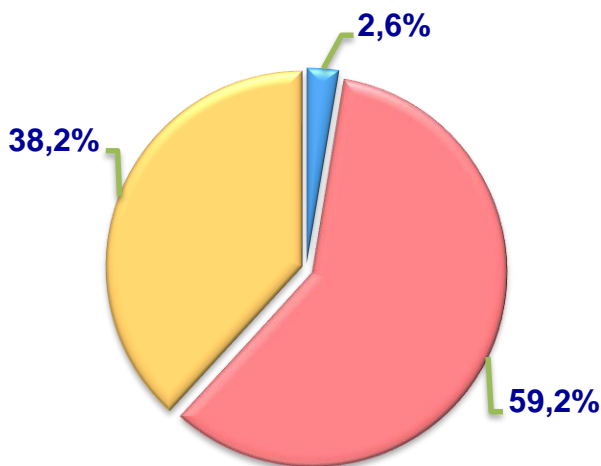
Hajmi, t.



O'sish sur'ati



Ishlab chiqarilgan mahsulotning xo'jalik toifalari bo'yicha taqsimlanishi



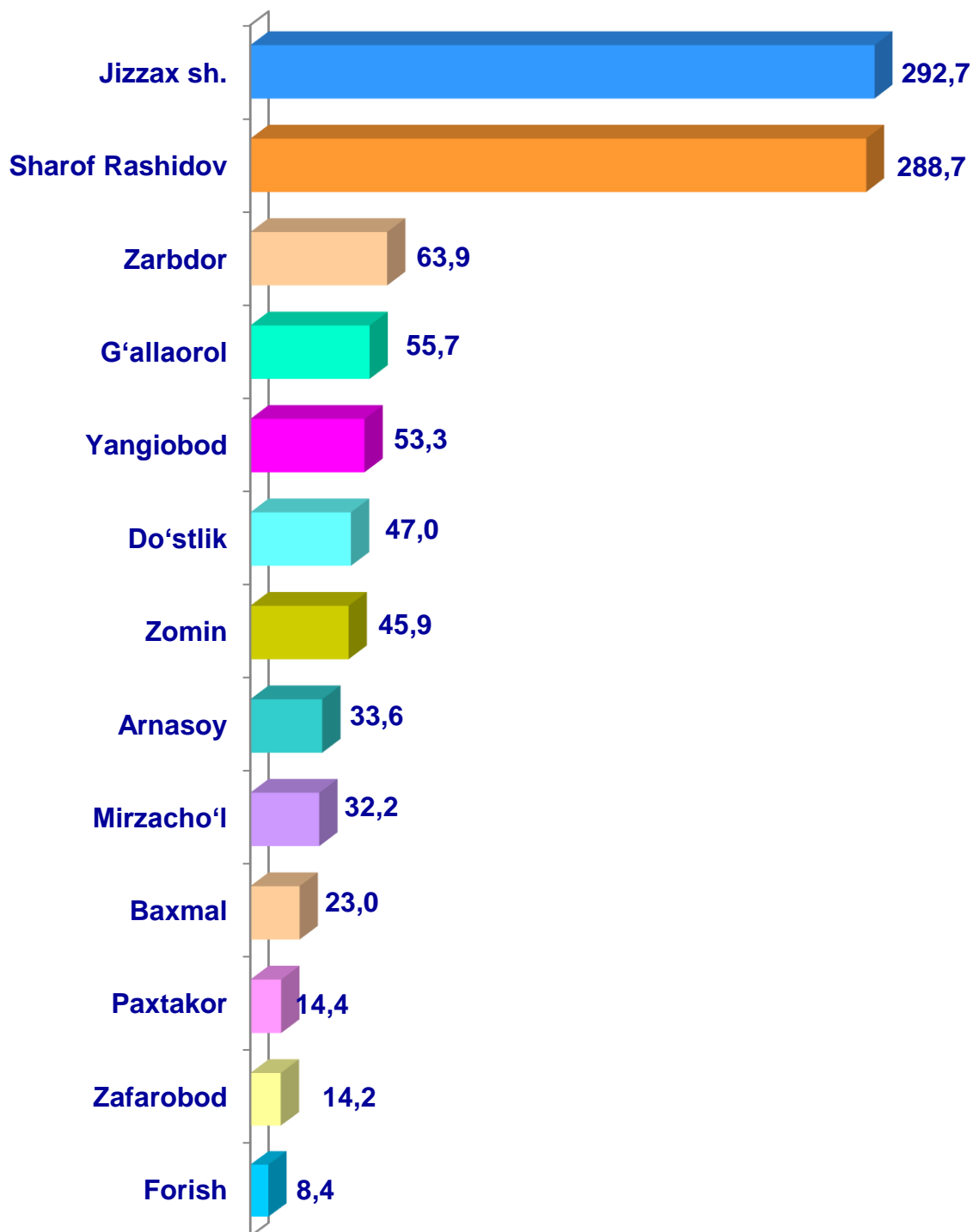
- Fermer xo'jaliklari
- Dehqon (shaxsiy yordamchi) xo'jaliklari
- Qishloq xo'jaligi faoliyatini amalga oshiruvchi tashkilotlar



2020– yilning yanvar – mart oylarida barcha toifadagi xo'jaliklar tomonidan 973 t. sabzavotlar (2019– yilning yanvar – martiga nisbatan 65,8 % ga ko'p) ishlab chiqarildi. Sabzavot ishlab chiqarish ko'rsatkichlarini xo'jaliklar toifalari bo'yicha tahlil qilinganda, sabzavot ishlab chiqarish umumiy hajmidan 59,2 % i dehqon (shaxsiy yordamchi) xo'jaliklari hissasiga to'g'ri kelishini ko'rsatmoqda.



Jizzax viloyati bo'yicha
sabzavotlar yetishtirish
hajmi, tonna

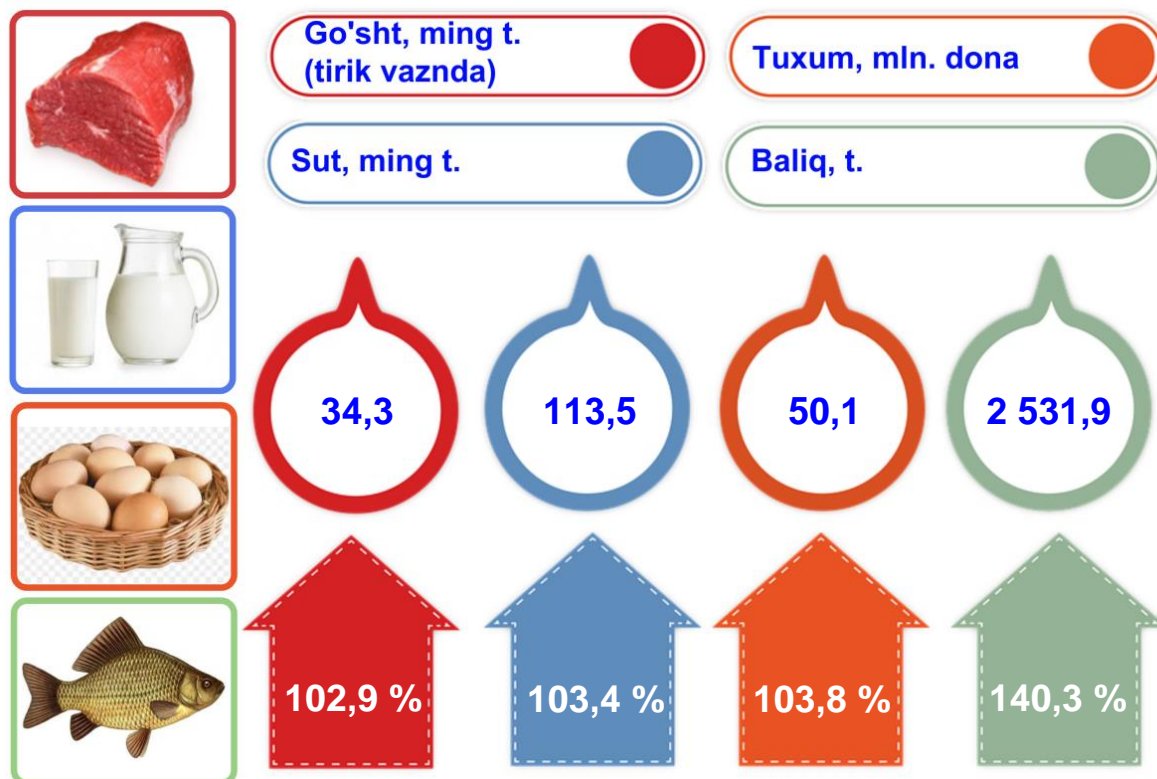


Chorvachilik



2020– yilning yanvar – mart oylarida chorvachilik mahsulotlarini ishlab chiqarish hajmi 1 573,2 mlrd. so‘mni yoki 2019– yilning mos davriga nisbatan 103,0 % ni tashkil qildi. Ishlab chiqarilgan qishloq xo‘jaligi mahsulotlarining umumiy hajmida chorvachilik mahsulotlarining ulushi 94,3 % ni tashkil etdi.

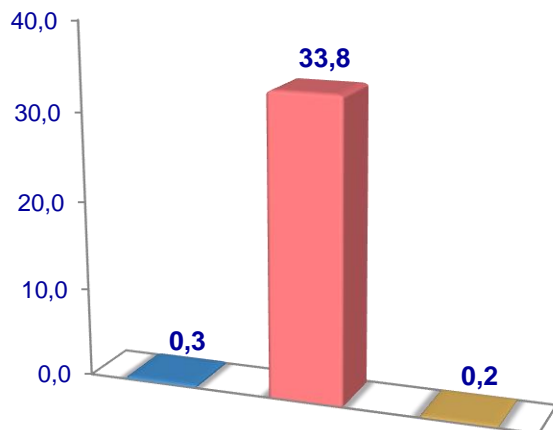
Chorvachilik sohasining ichki imkoniyatlarini oshirish bo‘yicha choratadbirlarning izchil amalga oshirilib borilayotganligi, shuningdek, ularga davlat tomonidan tizimli yordam ko‘rsatilib kelinayotganligi chorva mollari bosh sonining ko‘payishiga, ichki iste‘mol bozorlarini chorvachilik mahsulotlari bilan to‘ldirishga imkon yaratdi.



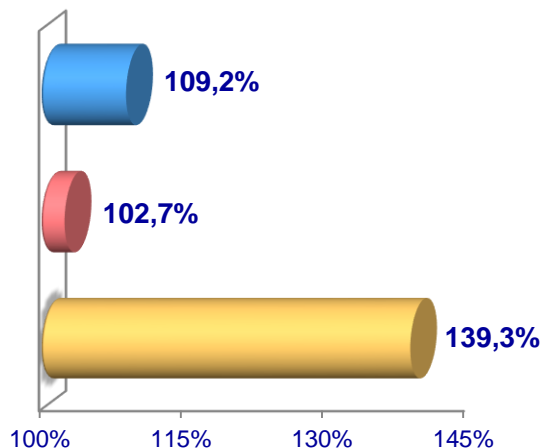
2020– yilning yanvar – mart oylarida barcha toifadagi xo‘jaliklar tomonidan tirik vaznda 34,3 ming t. go‘sh (2019– yilning yanvar – martiga nisbatan 2,9 % ga ko‘p), 113,5 ming t. sut (3,4 % ga ko‘p), 50,1 mln. dona tuxum (3,8 % ga ko‘p), 0,5 ming dona qorako‘l teri (6,4 % ga ko‘p) ishlab chiqarildi va 2 531,9 t. baliq (40,3 % ga ko‘p) ovlandi.

Go'sht (tirik vaznda)

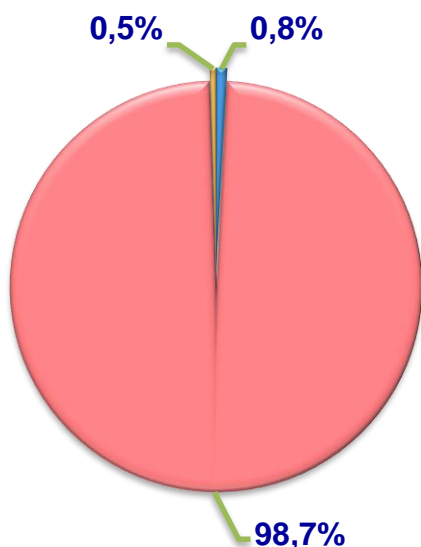
Hajmi, ming t.



O'sish sur'ati



Ishlab chiqarilgan mahsulotning xo'jalik toifalari bo'yicha taqsimlanishi



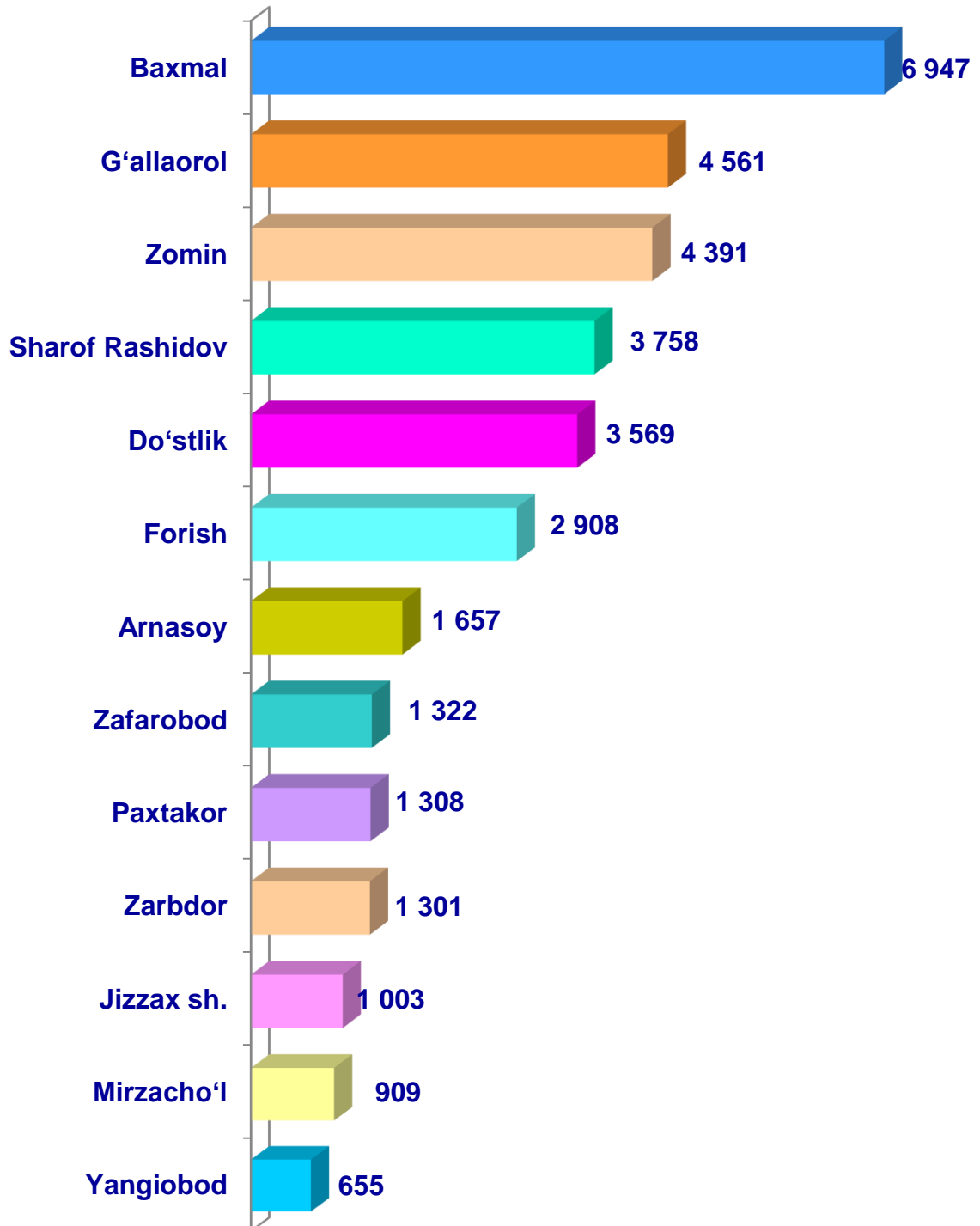
- Fermer xo'jaliklari
- Dehqon (shaxsiy yordamchi) xo'jaliklari
- Qishloq xo'jaligi faoliyatini amalga oshiruvchi tashkilotlar



2020– yilning yanvar – mart oylarida barcha toifadagi xo'jaliklar tomonidan tirik vaznda 34,3 ming t. go'sht (2019– yilning yanvar – martiga nisbatan 2,9 % ga ko'p) ishlab chiqarildi. Go'sht ishlab chiqarish ko'rsatkichlari xo'jaliklar toifalari bo'yicha tahlil etilganda, go'sht ishlab chiqarish umumiy hajmidan 98,7 % i dehqon (shaxsiy yordamchi) xo'jaliklari hissasiga to'g'ri kelganini qayd etish zarur.

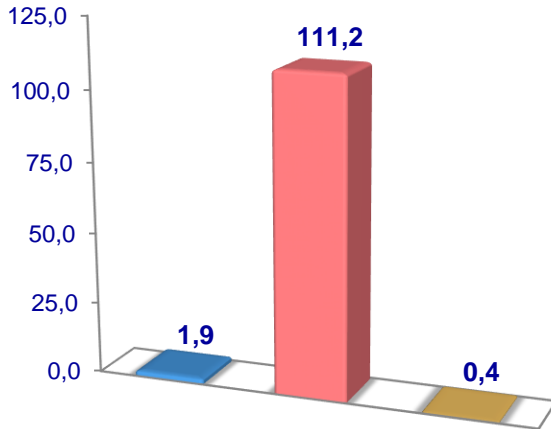


Jizzax viloyati bo'yicha go'sht (*tirik vaznda*) yetishtirish hajmi, tonna

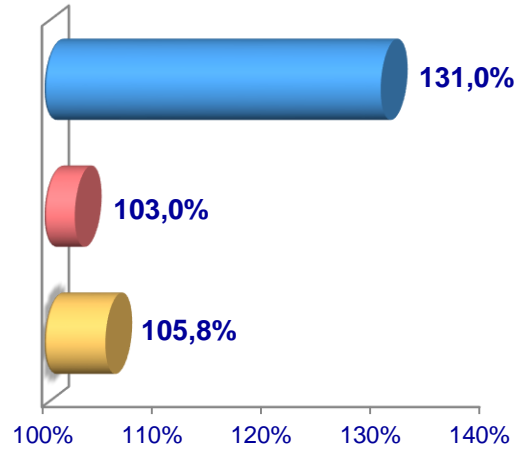


Sut

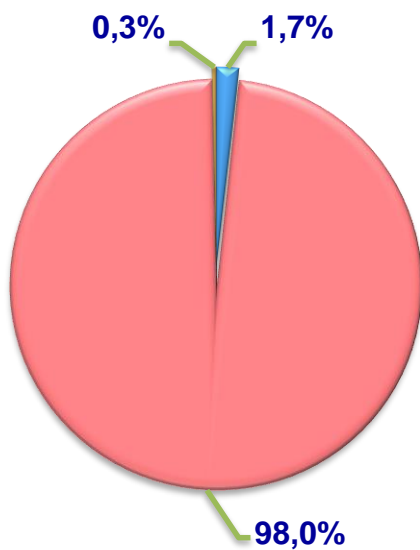
Hajmi, ming t.



O'sish sur'ati



Ishlab chiqarilgan
mahsulotning xo'jalik toifalari
bo'yicha taqsimlanishi



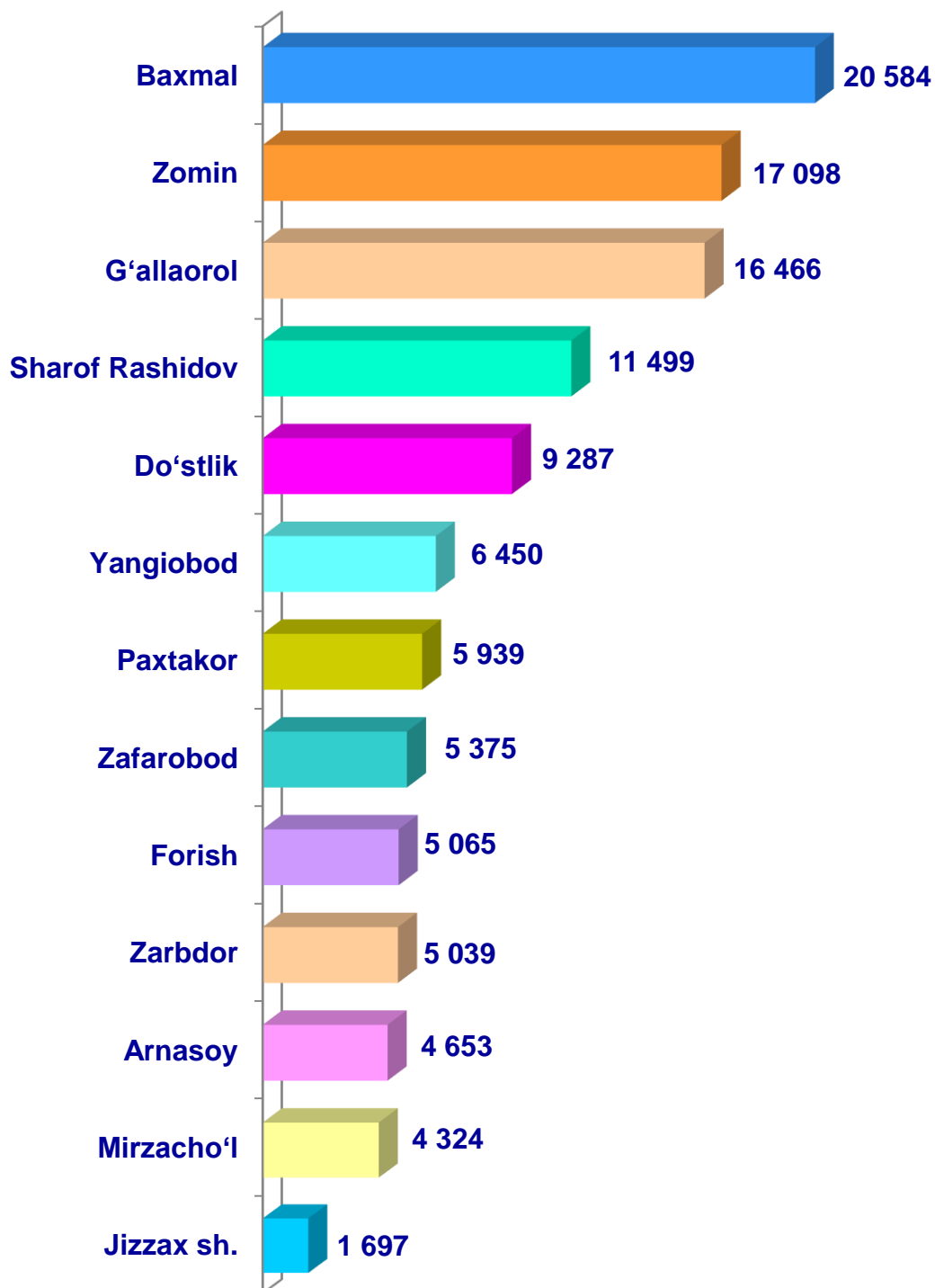
- Fermer xo'jaliklari
- Dehqon (shaxsiy yordamchi) xo'jaliklari
- Qishloq xo'jaligi faoliyatini amalga oshiruvchi tashkilotlar



2020– yilning yanvar – mart oylarida barcha toifadagi xo'jaliklar tomonidan 113,5 ming t. sut (2019– yilning yanvar – martiga nisbatan 3,4 % ga ko'p) ishlab chiqarildi. Sut ishlab chiqarish ko'rsatkichlarini xo'jalik toifalari bo'yicha tahlil qilinganda, sut ishlab chiqarish umumiy hajmidan 98,0 % i dehqon (shaxsiy yordamchi) xo'jaliklari hissasiga to'g'ri kelishini ko'rsatmoqda.

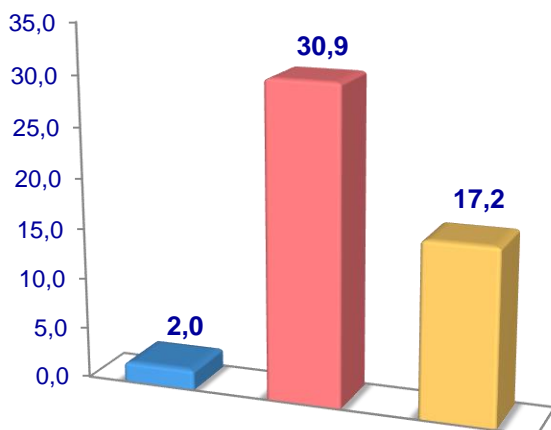


Jizzax viloyati bo'yicha ishlab chiqarilgan sut hajmi, tonna

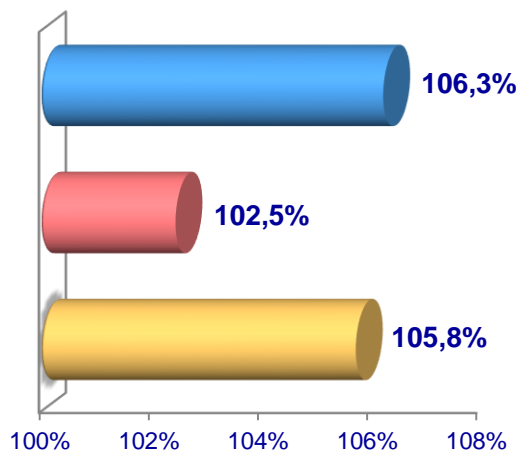


Tuxum

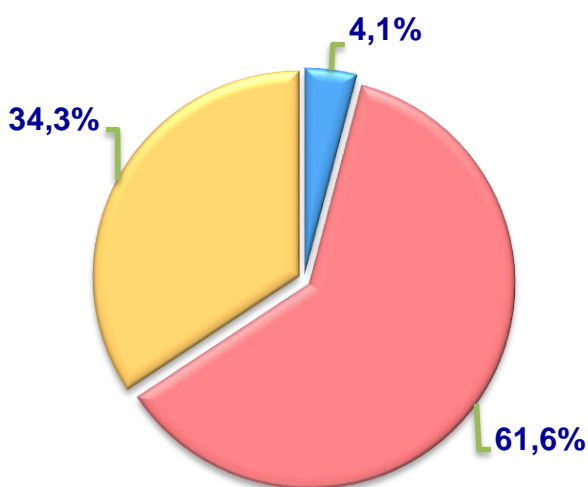
Hajmi, mln. dona



O'sish sur'ati



Ishlab chiqarilgan
mahsulotning xo'jalik toifalari
bo'yicha taqsimlanishi



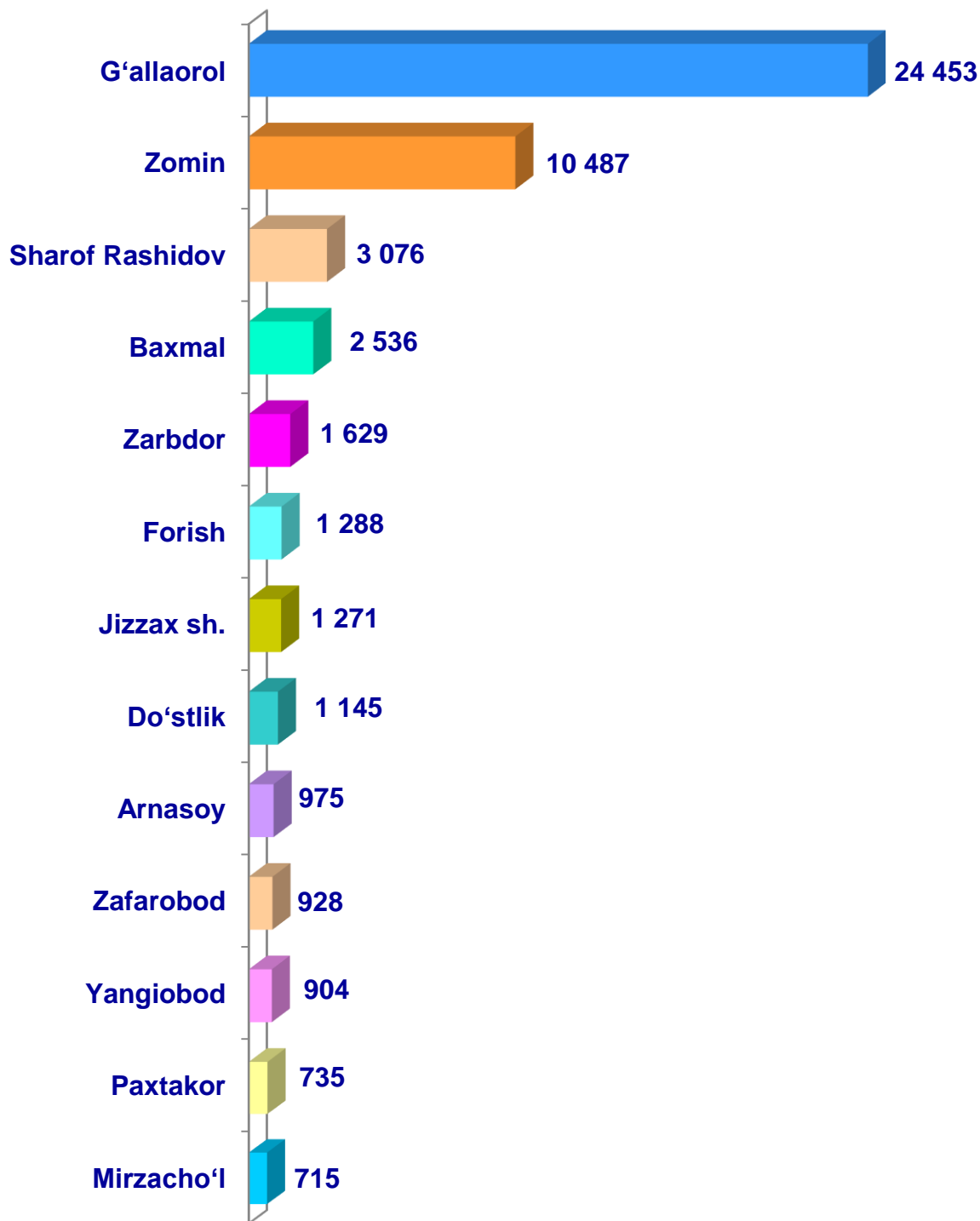
- Fermer xo'jaliklari
- Dehqon (shaxsiy yordamchi) xo'jaliklari
- Qishloq xo'jaligi faoliyatini amalga oshiruvchi tashkilotlar



2020– yilning yanvar – mart oylarida barcha toifadagi xo'jaliklar tomonidan 50,1 mln. dona tuxum (2019– yilning yanvar – martiga nisbatan 3,8 % ga ko'p) ishlab chiqarildi. Tuxum ishlab chiqarish ko'rsatkichlari xo'jalik toifalari bo'yicha tahlil etilganda, tuxum ishlab chiqarish umumiy hajmidan 61,6 % i dehqon (shaxsiy yordamchi) xo'jaliklari hissasiga to'g'ri keldi.

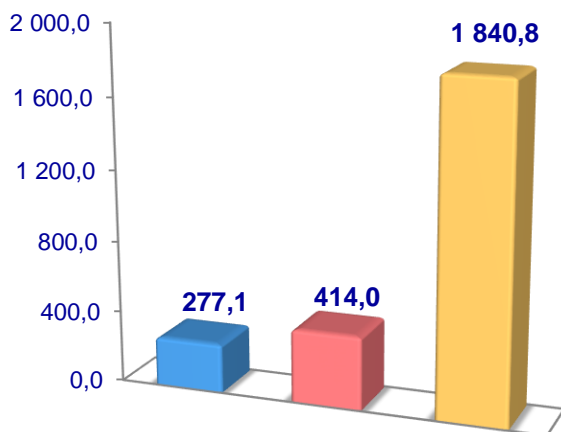


Jizzax viloyati bo'yicha olingan tuxum hajmi, ming dona

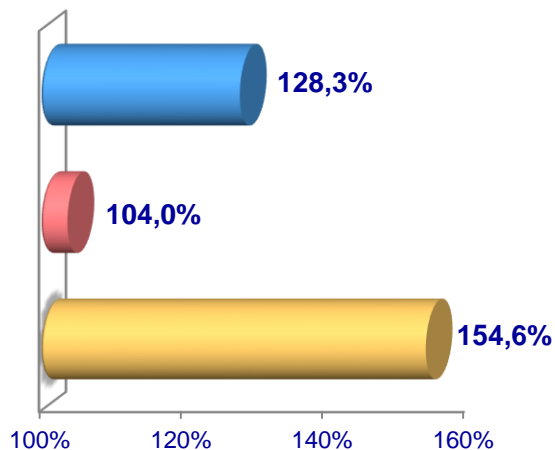


Baliq

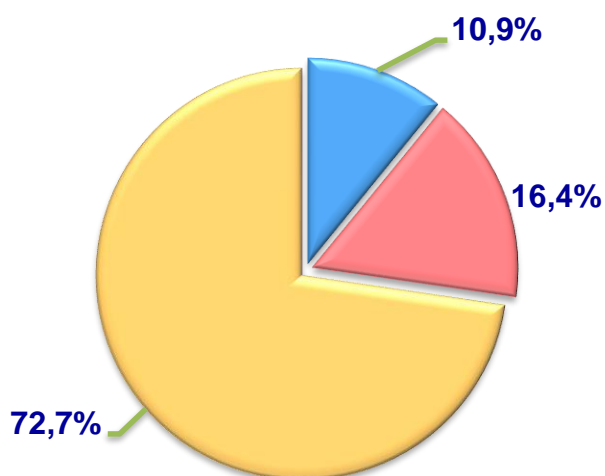
Hajmi, t.



O'sish sur'ati



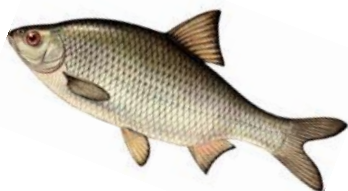
Ishlab chiqarilgan
mahsulotning xo'jalik toifalari
bo'yicha taqsimlanishi



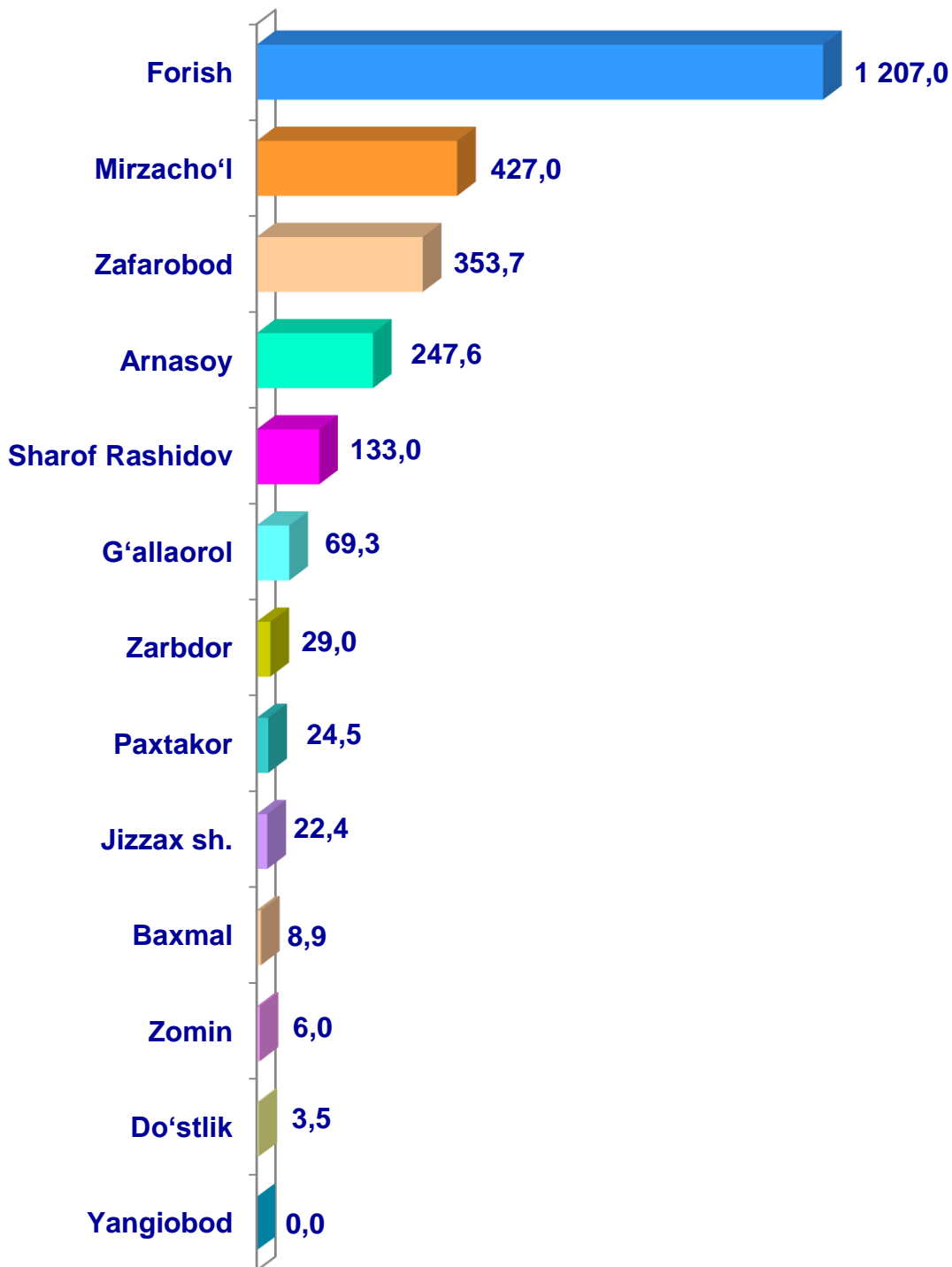
- Fermer xo'jaliklari
- Dehqon (shaxsiy yordamchi) xo'jaliklari
- Qishloq xo'jaligi faoliyatini amalga oshiruvchi tashkilotlar



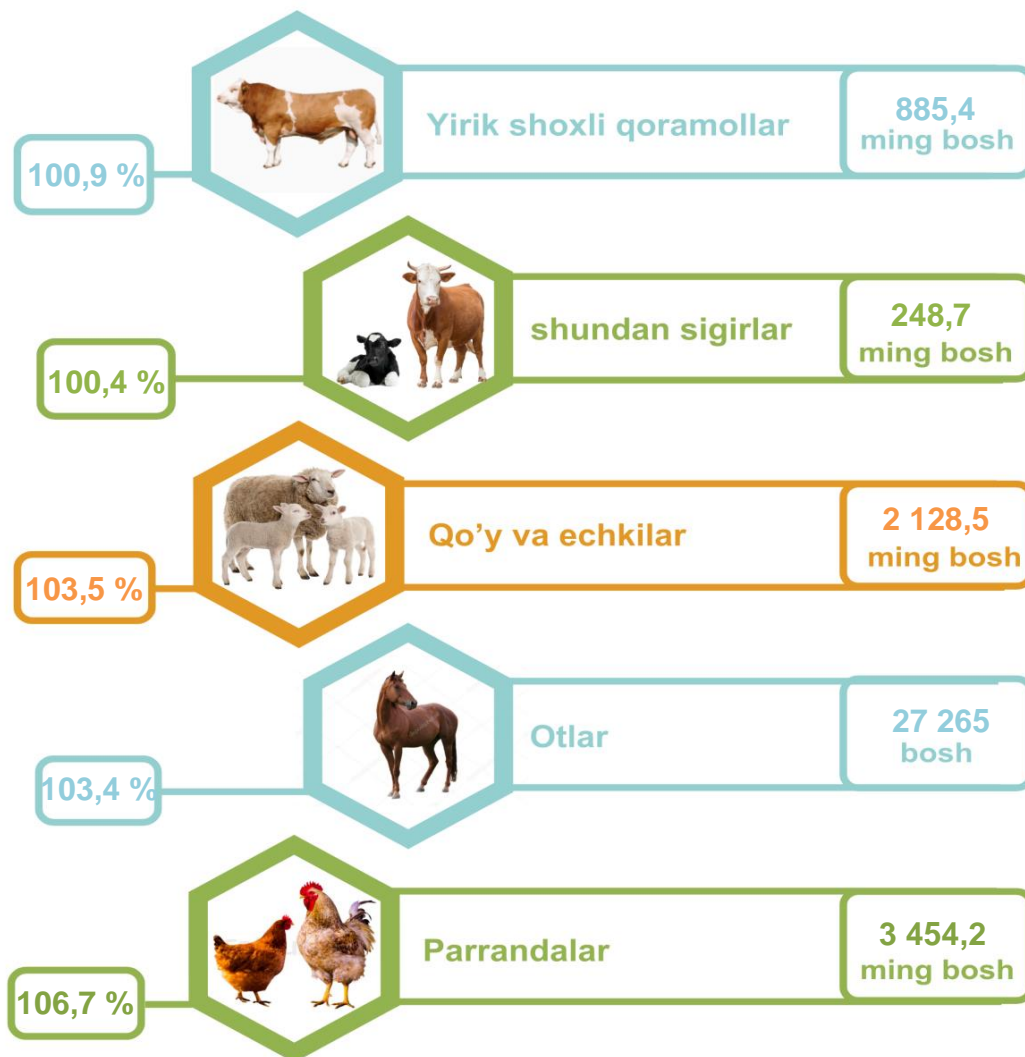
2020–yilning yanvar – mart oylarida barcha toifadagi xo'jaliklar tomonidan 2 531,9 t. (2019–yilning yanvar – martiga nisbatan 40,3 % ga ko'p) baliq ovlandi. Ovlangan baliqlar xo'jalik toifalari bo'yicha tahlil qilinganda, ovlangan baliq umumiy hajmidan 72,7 % i qishloq xo'jaligi faoliyatini amalga oshiruvchi tashkilotlar hissasiga to'g'ri kelganini ta'kidlash lozim.



Jizzax viloyati bo'yicha ovlangan baliq hajmi, tonna



Chorva mollari va parrandalar bosh soni



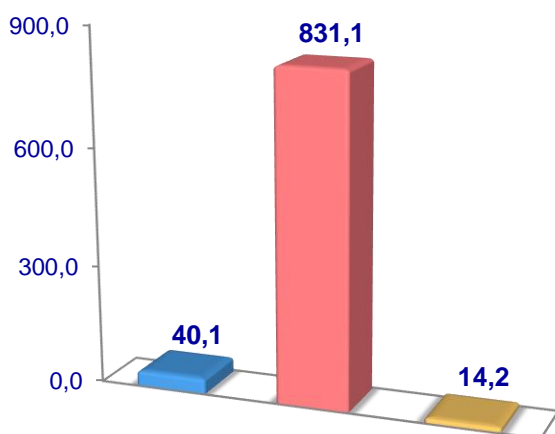
2020– yining 1– aprel holatiga ko'ra, yirik shoxli qoramollar bosh soni to'g'risidagi ma'lumotlarni xo'jalik toifalari bo'yicha tahlil qilar ekanmiz, yirik shoxli qoramollarning 4,5 % i fermer xo'jaliklari hissasiga, 93,9 % i dehqon (shaxsiy yordamchi) xo'jaliklariga, 1,6 % i qishloq xo'jaligi faoliyatini amalga oshiruvchi tashkilotlarga to'g'ri kelishini qayd etib o'tish lozim, shunga mos ravishda qo'y va echkilarning umumiy sonidan 16,2 % i fermer xo'jaliklariga, 74,4 % i dehqon (shaxsiy yordamchi) xo'jaliklariga, 9,4 % i qishloq xo'jaligi faoliyatini amalga oshiruvchi tashkilotlarga to'g'ri keladi, otlar umumiy sonidan 16,9 % i fermer xo'jaliklariga, 71,8 % i dehqon (shaxsiy yordamchi) xo'jaliklariga, 11,3 % i qishloq xo'jaligi faoliyatini amalga oshiruvchi tashkilotlarga to'g'ri keladi shuningdek, parrandalar umumiy sonidan 8,4 % i fermer xo'jaliklariga, 57,7 % i dehqon (shaxsiy yordamchi) xo'jaliklariga, 33,9 % i qishloq xo'jaligi faoliyatini amalga oshiruvchi tashkilotlarga to'g'ri keladi.

2020– yilning 1– aprel holatiga ko‘ra, yirik shoxli qoramollarning umumiy bosh soni 885,4 ming taga yetdi.

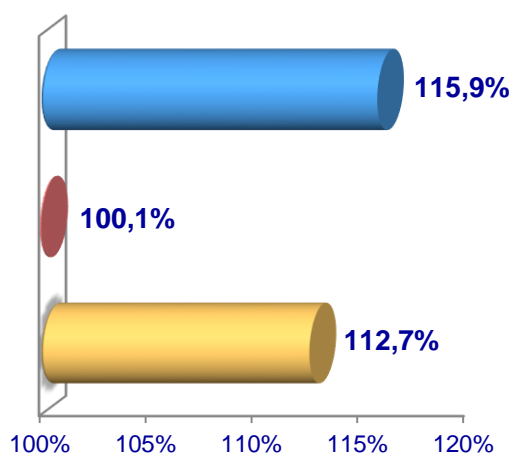
2019– yilning mos davri bilan solishtirilganda, barcha toifadagi xo‘jaliklarda yirik shoxli qoramollar bosh soni – 8,2 ming taga (0,9 %) ko‘paydi.

Yirik shoxli qoramollar

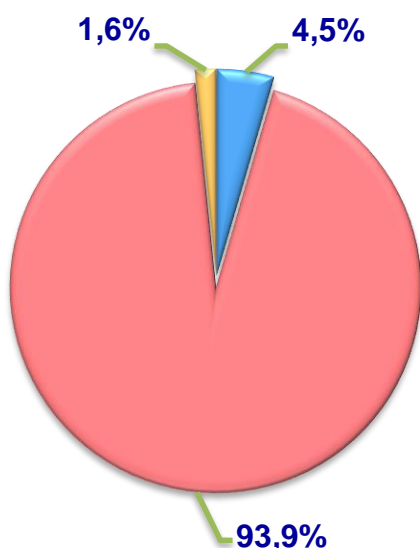
Soni, ming bosh



O‘shish sur‘ati



Bosh sonining
xo‘jalik toifalari
bo‘yicha taqsimlanishi



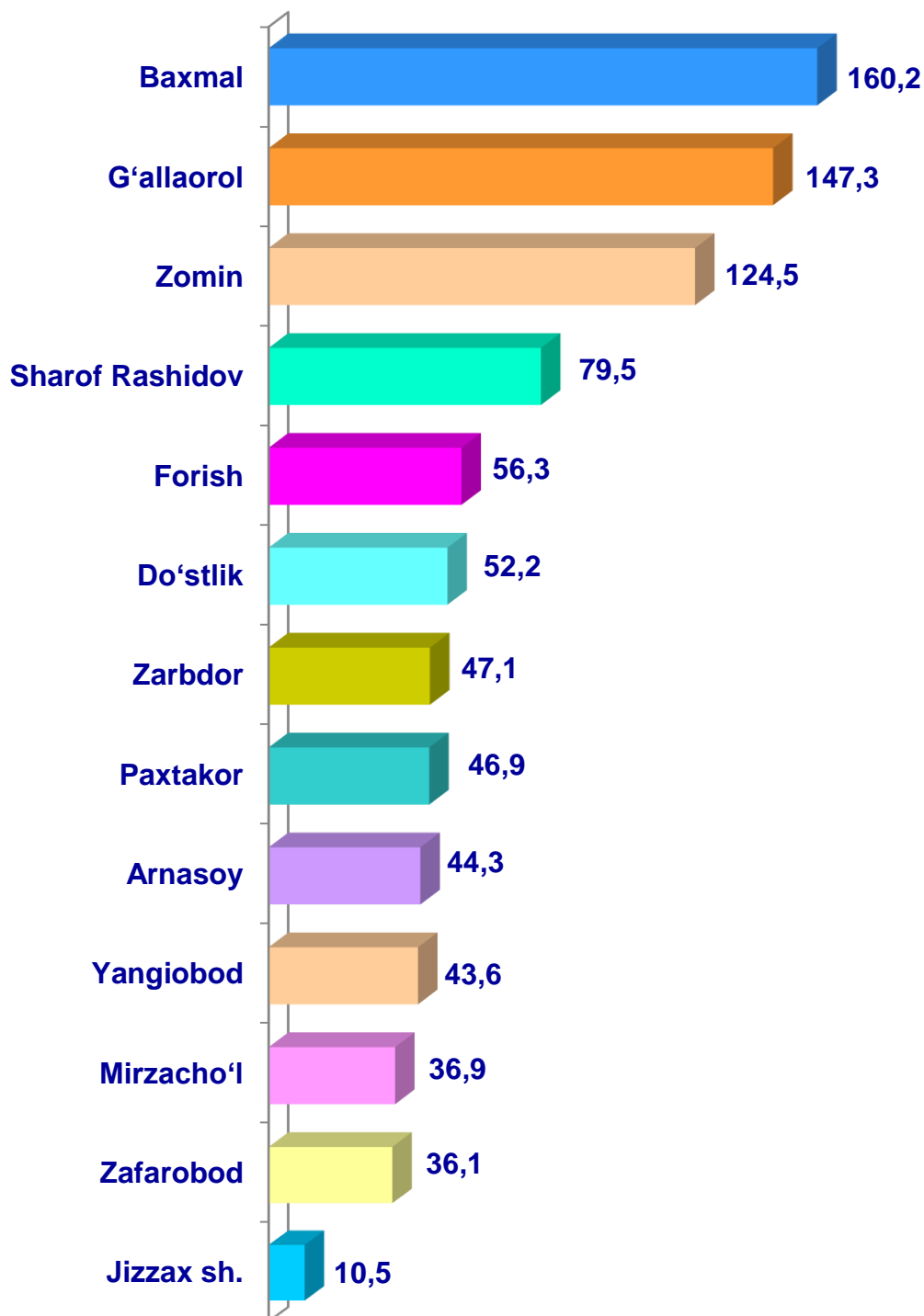
- Fermer xo‘jaliklari
- Dehqon (shaxsiy yordamchi) xo‘jaliklari
- Qishloq xo‘jaligi faoliyatini amalga oshiruvchi tashkilotlar



2020– yilning 1– aprel holatiga ko‘ra, yirik shoxli qoramollar bosh soni to‘g‘risidagi ma‘lumotlar xo‘jalik toifalari bo‘yicha tahlil etilganda, jami yirik shoxli qoramollarning 93,9 % i dehqon (shaxsiy yordamchi) xo‘jaliklariga to‘g‘ri kelishi kuzatildi.



Jizzax viloyati
bo'yicha yirik shoxli
qoramollarning umumiy
bosh soni, ming bosh

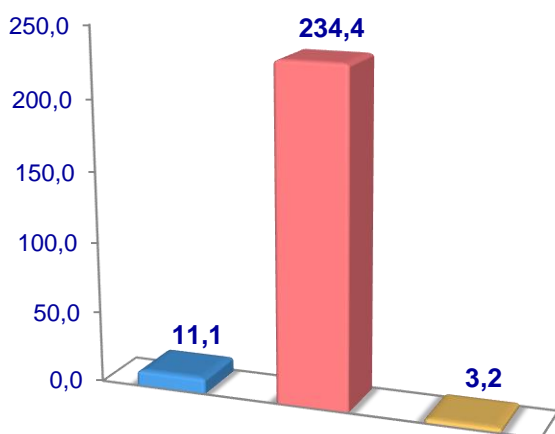


2020– yilning 1– aprel holatiga ko‘ra, sigirlarning umumiy bosh soni 248,7 ming taga yetdi.

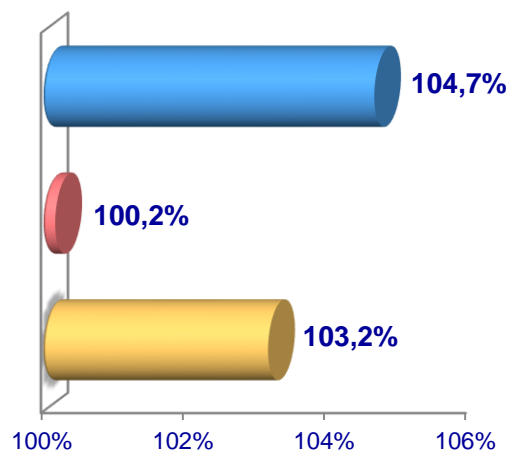
2019– yilning mos davri bilan solishtirilganda, barcha toifadagi xo‘jaliklarda sigirlar bosh soni – 1,0 ming taga (0,4 %) ko‘paydi.

Sigirlar

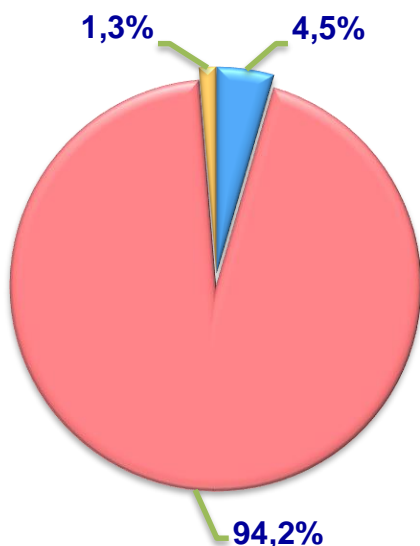
Soni, ming bosh



O‘sinh sur‘ati



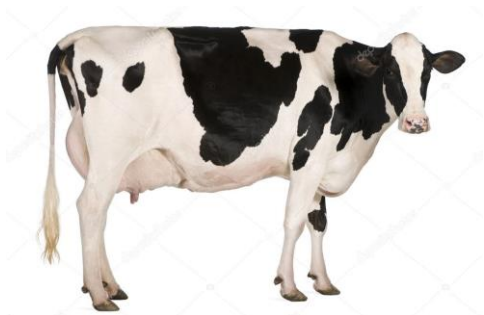
**Bosh sonining
xo‘jalik toifalari
bo‘yicha taqsimlanishi**



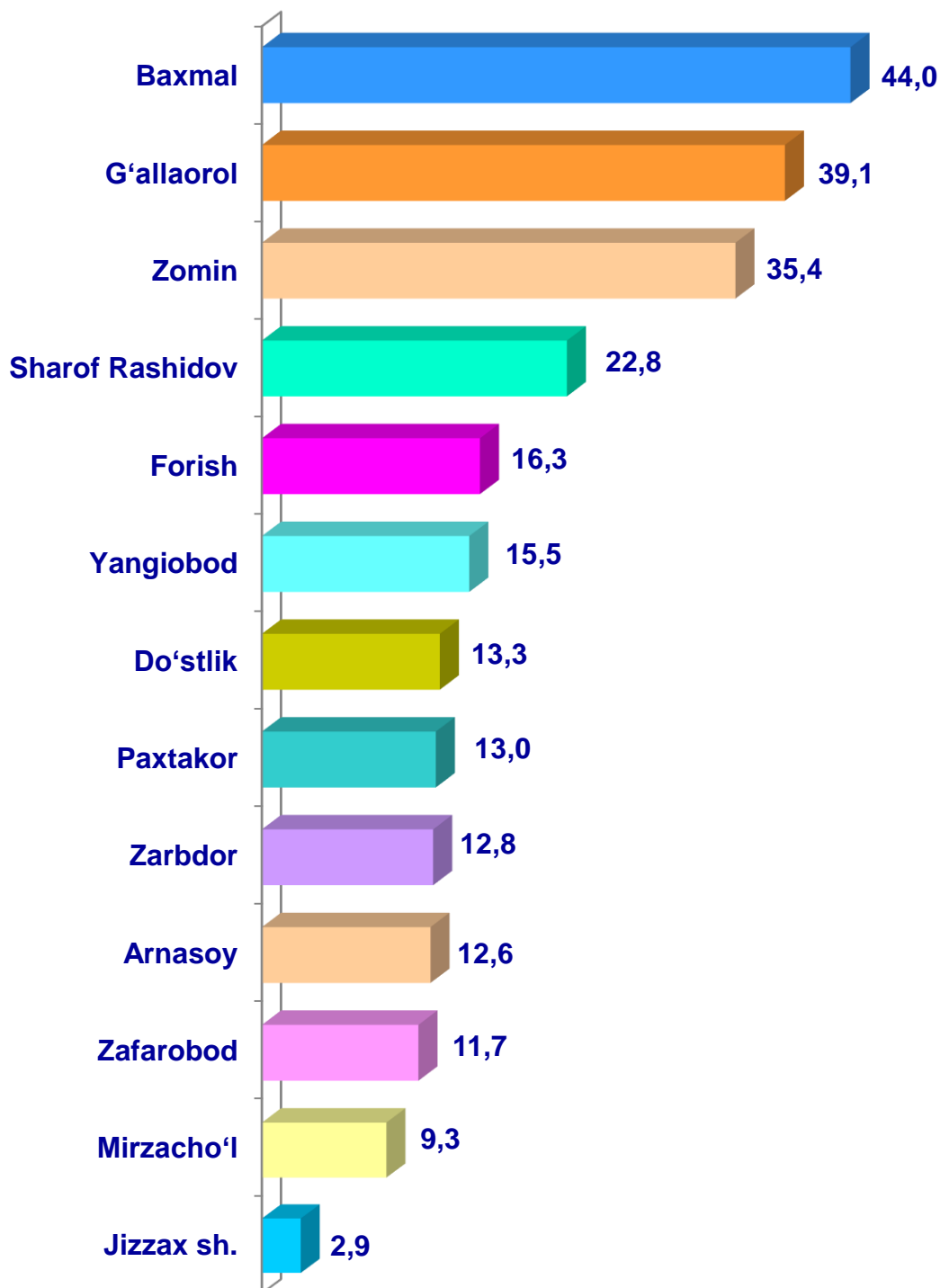
- Fermer xo‘jaliklari
- Dehqon (shaxsiy yordamchi) xo‘jaliklari
- Qishloq xo‘jaligi faoliyatini amalga oshiruvchi tashkilotlar



2020– yilning 1– aprel holatiga ko‘ra, sigirlar bosh soni to‘g‘risidagi ma‘lumotlar xo‘jalik toifalari bo‘yicha tahlil etilganda, jami sigirlarning 94,2 % i dehqon (shaxsiy yordamchi) xo‘jaliklariga to‘g‘ri kelishi kuzatildi.



Jizzax viloyati bo'yicha sigirlarning umumiy bosh soni, ming bosh

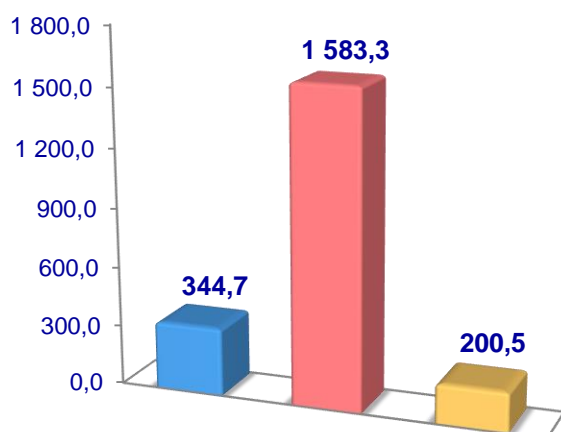


2020– yilning 1– aprel holatiga ko‘ra, qo‘y va echkilarning umumiy bosh soni 2 128,5 ming taga yetdi.

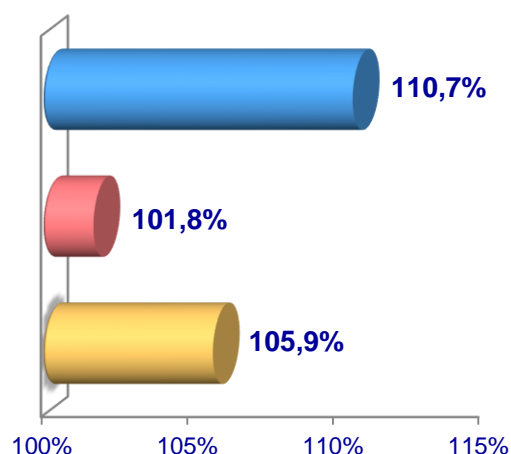
2019– yilning mos davri bilan solishtirilganda, barcha toifadagi xo‘jaliklarda qo‘y va echkilar bosh soni – 72,6 ming taga (3,5 %) ko‘paydi.

Qo‘y va echkilar

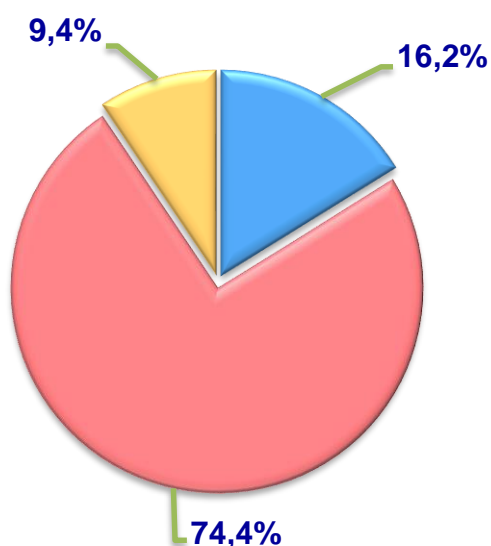
Soni, ming bosh



O‘sinh sur‘ati



Bosh sonining
xo‘jalik toifalari
bo‘yicha taqsimlanishi



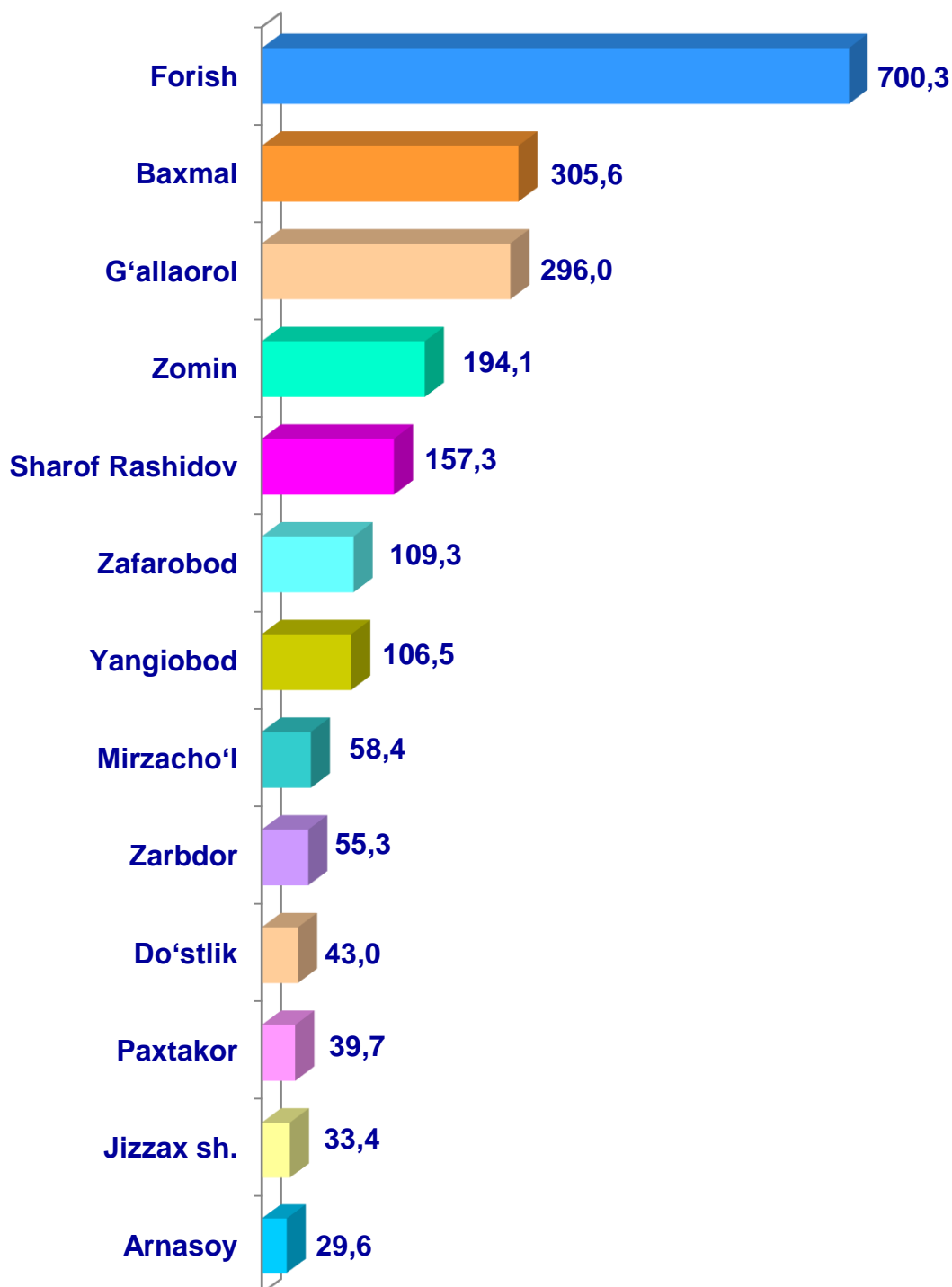
- Fermer xo‘jaliklari
- Dehqon (shaxsiy yordamchi) xo‘jaliklari
- Qishloq xo‘jaligi faoliyatini amalga oshiruvchi tashkilotlar



2020– yilning 1– aprel holatiga ko‘ra, qo‘y va echkilar bosh soni to‘g‘risidagi ma‘lumotlar xo‘jalik toifalari bo‘yicha tahlil etilganda, jami qo‘y va echkilarning 74,4 % i dehqon (shaxsiy yordamchi) xo‘jaliklariga to‘g‘ri kelishi kuzatildi.



Jizzax viloyati bo'yicha qo'y va echkilarning umumiy bosh soni, ming bosh

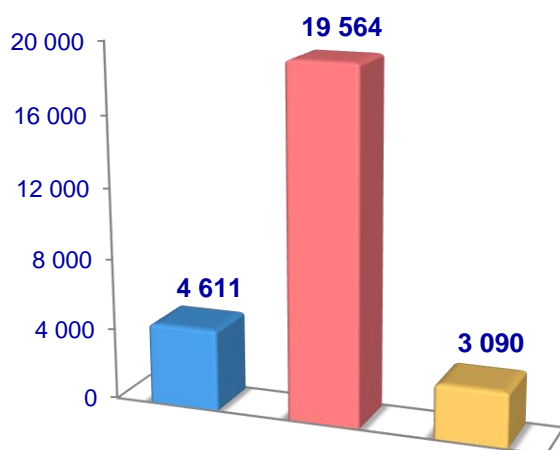


2020– yilning 1– aprel holatiga ko‘ra, otlarning umumiy bosh soni 27 265 taga yetdi.

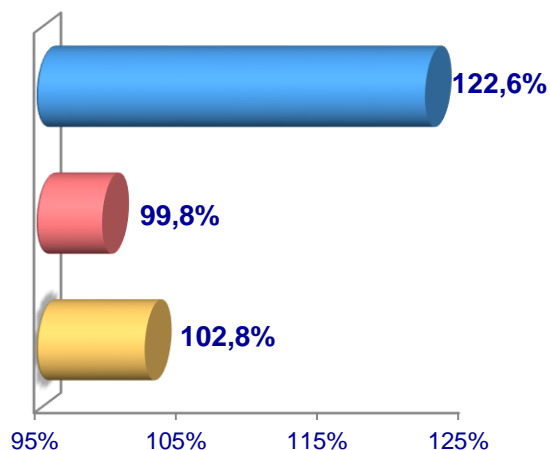
2019– yilning mos davri bilan solishtirilganda, barcha toifadagi xo‘jaliklarda otlar bosh soni – 893 taga (3,4 %) ko‘paydi.

Otlar

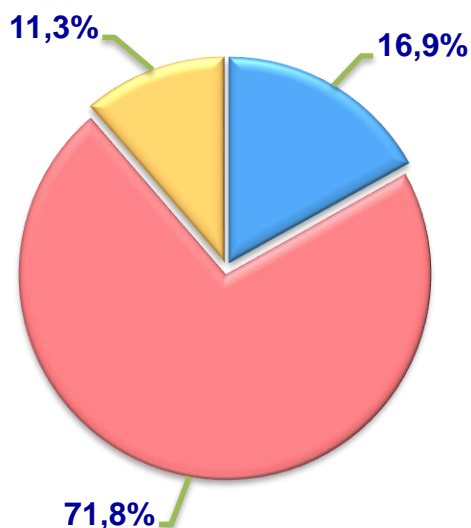
Soni, bosh



O‘sinh sur‘ati



**Bosh sonining
xo‘jalik toifalari
bo‘yicha taqsimlanishi**



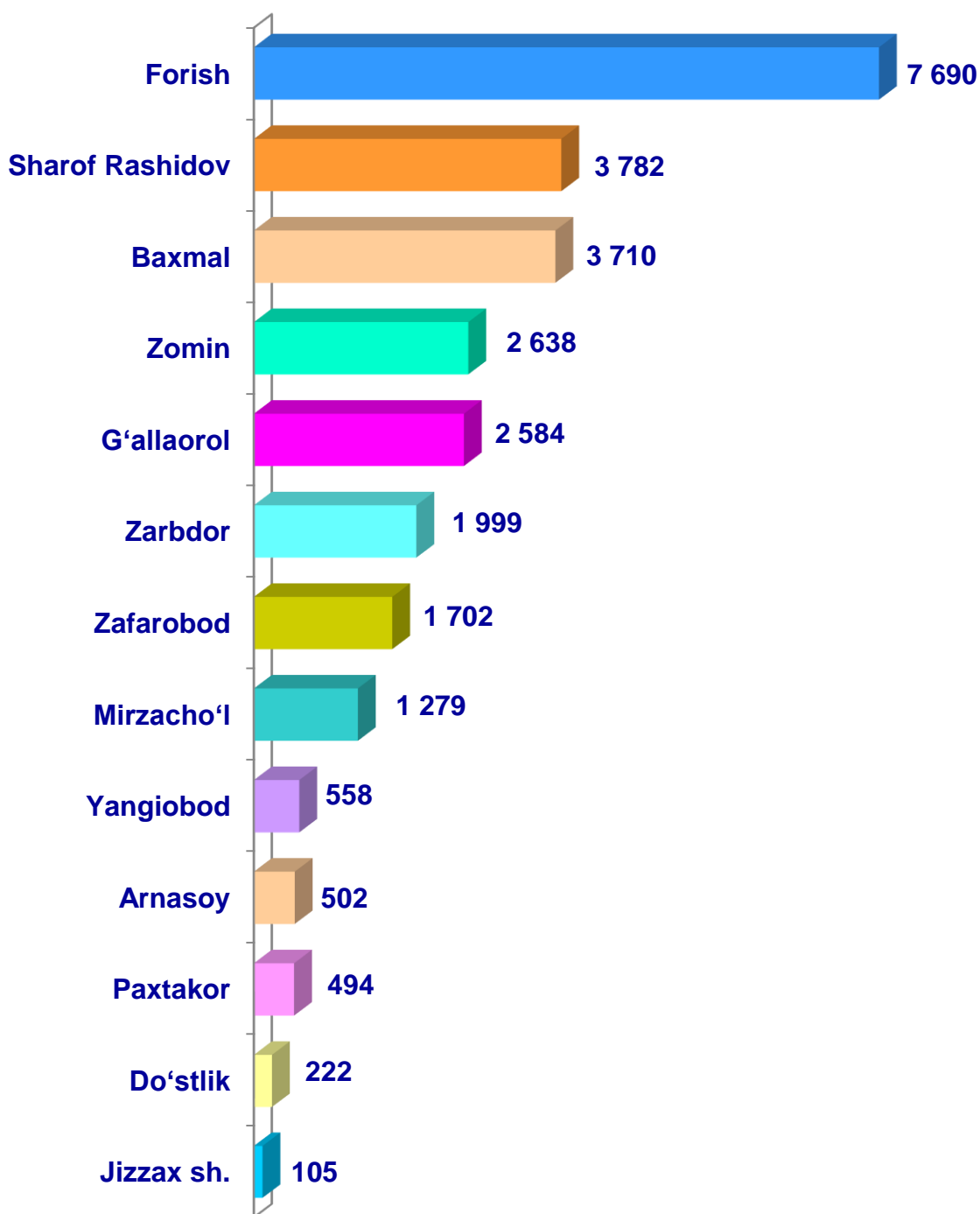
- **Fermer xo‘jaliklari**
- **Dehqon (shaxsiy yordamchi) xo‘jaliklari**
- **Qishloq xo‘jaligi faoliyatini amalga oshiruvchi tashkilotlar**



2020– yilning 1– aprel holatiga ko‘ra, otlar bosh soni to‘g‘risidagi ma‘lumotlar xo‘jalik toifalari bo‘yicha tahlil etilganda, jami otlarning 71,8 % i dehqon (shaxsiy yordamchi) xo‘jaliklariga to‘g‘ri kelishi kuzatildi.



**Jizzax viloyati
bo'yicha otlarning
umumiy bosh soni, bosh**

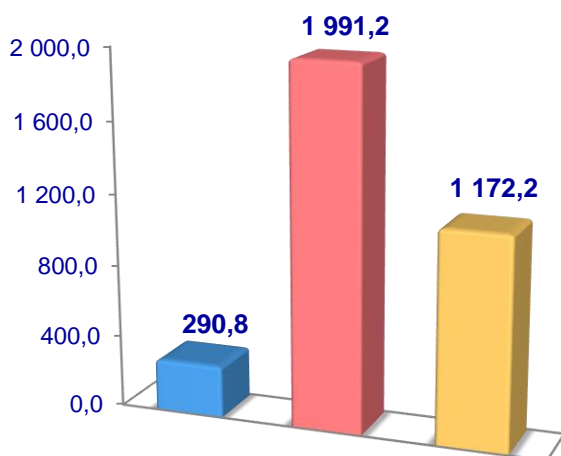


2020– yilning 1– aprel holatiga ko‘ra, parrandalarning umumiy bosh soni 3 454,2 ming taga yetdi.

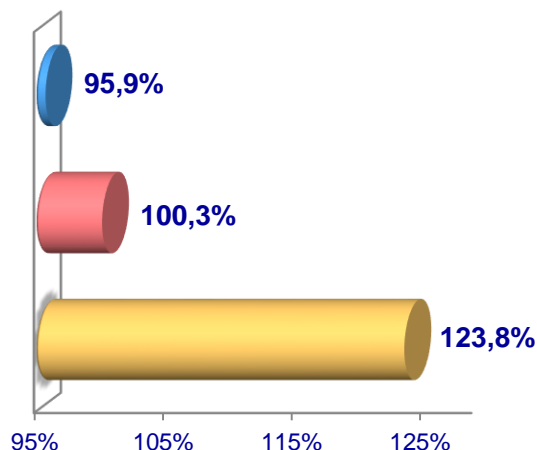
2019– yilning mos davri bilan solishtirilganda, barcha toifadagi xo‘jaliklarda parrandalar bosh soni – 218,2 ming taga (6,7 %) ko‘paydi.

Parrandalar

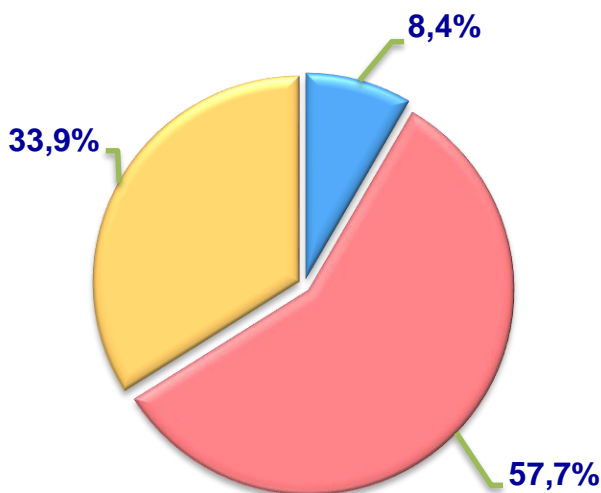
Soni, ming bosh



O‘shish sur‘ati



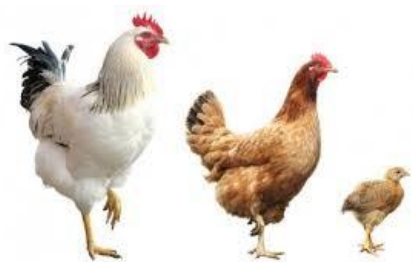
**Bosh sonining
xo‘jalik toifalari
bo‘yicha taqsimlanishi**



- **Fermer xo‘jaliklari**
- **Dehqon (shaxsiy yordamchi) xo‘jaliklari**
- **Qishloq xo‘jaligi faoliyatini amalga oshiruvchi tashkilotlar**



2020– yilning 1– aprel holatiga ko‘ra, parrandalar bosh soni to‘g‘risidagi ma‘lumotlar xo‘jalik toifalari bo‘yicha tahlil etilganda, jami parrandalarning 57,7 % i dehqon (shaxsiy yordamchi) xo‘jaliklariga to‘g‘ri kelishi kuzatildi.



Jizzax viloyati bo'yicha parrandalarning umumiy bosh soni, ming bosh

