

Jizzax viloyati bo'yicha o'rtacha oylik nominal hisoblangan ish haqi

2018 yil yanvar-sentyabr (dastlabki ma'lumot)



Ish haqi. 2018 yil yanvar-sentyabr oylarida iqtisodiy faoliyat turlari bo'yicha ish haqi tahlili quyidagilarni ko'rsatmoqda:

- ta'limda 39,0 ming nafar (jami ishlovchilarga nisbatan ulushi 48,6 %ni) . Ta'lim sohasida ishlovchilarga hisoblangan o'rtacha oylik nominal hisoblangan ish haqi 1374,9 ming so'mni tashkil etib, 2017 yilning mos davriga nisbatan 14,5 %ga o'sdi;

- sanoatda 8,1 ming nafar (jami ishlovchilarga nisbatan ulushi 10,1 %ni) . Sanoat sohasida ishlovchilarga hisoblangan o'rtacha oylik nominal hisoblangan ish haqi 1 683,5 ming so'mni tashkil etib, 2017 yilning mos davriga nisbatan 43,4 %ga o'sdi;

- sog'liqni saqlash va ijtimoiy xizmatlar ko'rsatishda 14,7 ming nafar (jami ishlovchilarga nisbatan ulushi 18,3 %ni) . Sog'liqni saqlash va ijtimoiy xizmatlar ko'rsatish sohasida ishlovchilarga hisoblangan o'rtacha oylik nominal hisoblangan ish haqi 1 158,3 ming so'mni tashkil etib, 2017 yilning mos davriga nisbatan 13,6 %ga o'sdi;

- tashish va saqlashda 0,8 ming nafar (jami ishlovchilarga nisbatan ulushi 1,0 %ni). Tashish va saqlash sohasida ishlovchilarga hisoblangan o'rtacha oylik nominal hisoblangan ish haqi 1 372,3 ming so'mni tashkil etib, 2017 yilning mos davriga nisbatan 48,4 %ga o'sdi;

- moliyaviy va sug'urta faoliyatida 2,2 ming nafar (jami ishlovchilarga nisbatan ulushi 2,7 %ni). Moliyaviy va sug'urta faoliyati sohasida ishlovchilarga hisoblangan o'rtacha oylik nominal hisoblangan ish haqi 2 711,6 ming so'mni tashkil etib, 2017 yilning mos davriga nisbatan 26,0 %ga o'sdi.

Iqtisodiy faoliyat turlari kesimida ish haqi ko'rsatkichlarini umumlashtirish natijasida, 2018 yil yanvar-sentyabr oylarida Jizzax viloyatida o'rtacha oylik nominal hisoblangan ish haqi 1 438,0 ming so'mni (ish haqiga ustama, mukofot, rag'batlantirish xususiyatiga ega to'lovlar, kompensatsiya va ishlanmagan vaqt uchun haq kabi to'lovlar kiritilgan, shuningdek uning tarkibida jismoniy shaxslar daromad solig'i, ijtimoiy sug'urta va kasaba uyushmasiga to'lovlar ham mavjud) tashkil etib, 2017 yilning mos davriga nisbatan **21,3 %** ga o'sishni ta'minladi.

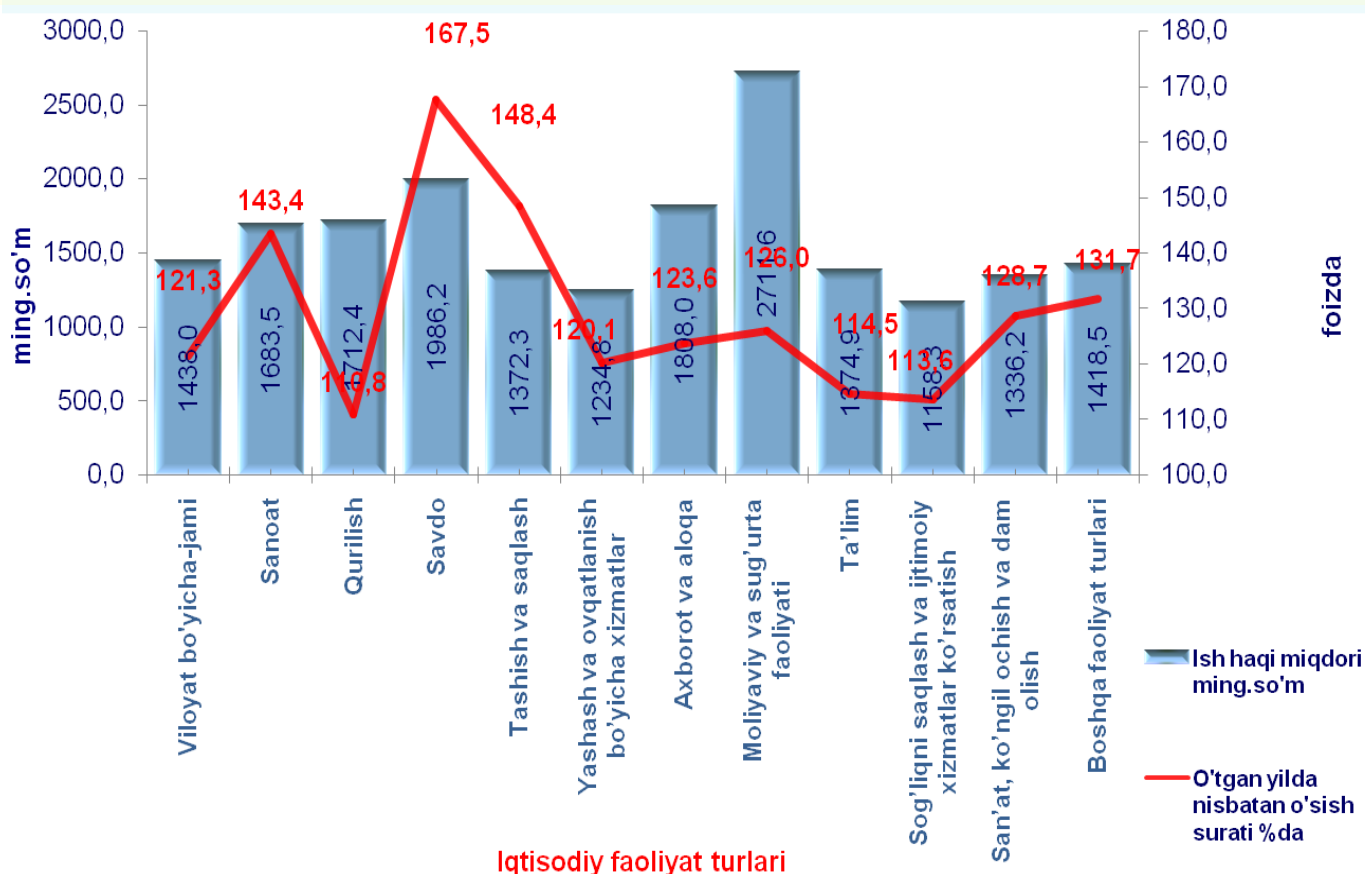
Yuridik shaxslarda xodimlar soni va o'rtacha oylik ish haqi
(2018 yil yanvar-sentyabr, qishloq xo'jaligi va kichik tadbirkorlik sub'ektlaridan tashqari)

| | Xodimlar soni, ming kishi | O'rtacha oylik ish haqi, ming so'm |
|--|--------------------------------------|---|
| Viloyat bo'yicha - jami | 80,2 | 1438,0 |
| <i>shu jumladan:</i> | | |
| Sanoat | 8,1 | 1683,5 |
| Qurilish | 0,2 | 1712,4 |
| Savdo | 1,1 | 1986,2 |
| Tashish va saqlash | 0,8 | 1372,3 |
| Yashash va ovqatlanish bo'yicha xizmatlar | | 1234,8 |
| Axborot va aloqa | 0,5 | 1808,0 |
| Moliyaviy va sug'urta faoliyati | 2,2 | 2711,6 |
| Ta'lim | 39,0 | 1374,9 |
| Sog'liqni saqlash va ijtimoiy xizmatlar ko'rsatish | 14,7 | 1158,3 |
| San'at, ko'ngil ochish va dam olish | 0,6 | 1336,2 |
| Boshqa faoliyat turlari | 13,0 | 1423,0 |

2018 yil yanvar-sentyabr oylarida 2017 yilning mos davriga nisbatan iqtisodiy faoliyat turlari bo'yicha o'rtacha oylik nominal hisoblangan ish haqining yuqori o'sish sur'ati savdo 67,5, tashish va saqlash 48,4 %, sanoatda 43,4%, boshqalar 31,7 %, moliyaviy va sug'urta faoliyati faoliyatida 26,0% kuzatildi. 2018 yil yanvar-sentyabr oylarida viloyatda o'rtacha oylik ish haqiga nisbatan moliyaviy va sug'urta faoliyatida 88,6 %ga, savdoda 38,1%, axborot va aloqada 25,7 %ga, qurilishda 19,1 %da, , sanoatda 17,1 %ga yuqorini tashkil etgan bo'lsa, aksincha sog'liqni saqlash va ijtimoiy xizmatlar ko'rsatishda 19,4 %ga, yashash va ovqatlanish 14,1 %ga, san'at, ko'ngil ochish va dam olish 7,1 % ga, viloyatdan kamni tashkil etmoqda.



O'rtacha oylik nominal hisoblangan ish haqi miqdori va o'sish sur'ati (2018 yil yanvar-sentyabr, qishloq xo'jaligi va kichik tadbirkorlik sub'ektlaridan tashqari)



O'rtacha oylik nominal hisoblangan ish haqi ko'rsatkichini viloyati hududlari bo'yicha ko'radigan bo'lsak, ya'ni o'rtacha oylik ish haqining yuqori miqdori Jizzax shahrida **1 778,2** ming so'mni (viloyatdagi o'rtacha oylik ish haqiga nisbatan **123,7** %), Mirzacho'l tumanida **1 509,1** ming so'mni (**104,9** %), Zarbdor tumanida **1 409,9** ming so'mni (**98,0** %) va tashkil etgan bo'lsa, Forish tumanida **1 069,3** ming so'mni (**74,4** %), Yangiobod tumanida **1 102,4** ming so'mni (**76,7** %) tashkil etib, boshqa hududlarga nisbatan kam miqdorga ega bo'lmoqda.

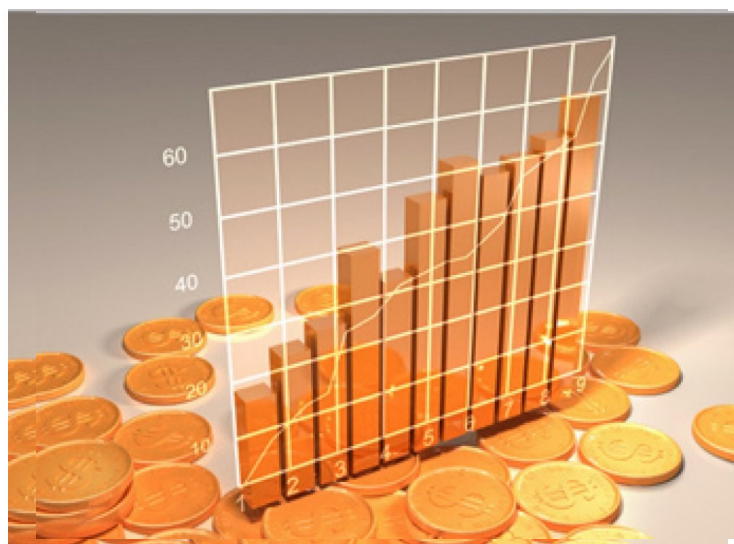
Hududlar bo'yicha o'rtacha oylik nominal hisoblangan ish haqi (2018 yil yanvar-sentyabr, viloyatdagi o'rtacha oylik ish haqiga nisbatan, % da)



Ma'lumot uchun: O'zbekiston Respublikasining Mehnat Kodeksiga muvofiq, muayyan davr uchun belgilangan mehnat normasini va mehnat vazifalarini to'liq bajargan xodimning oylik mehnat haqi qonun hujjatlarida Mehnatga haq to'lash yagona tarif setkasining birinchi razryadi (2018 yil sentyabr oyida **456,3 ming so'mni** tashkil etgan) bo'yicha belgilangan miqdordan oz bo'lishi mumkin emasligi ko'rsatib o'tilgan.

Jizzax viloyati bo'yicha o'rtacha oylik nominal hisoblangan ish haqi
(yanvar-sentyabr; qishloq xo'jaligi va kichik tadbirkorlik
sub'ektlaridan tashqari, ming so'm)

| | 2017 yil | 2018 yil | O'sish sur'ati, % |
|--------------------------|---------------|---------------|-------------------|
| Jizzax viloyatida | 1185,8 | 1438,0 | 121,3 |
| Jizzax shahri | 1408,9 | 1778,2 | 126,2 |
| <i>viloyatlar:</i> | | | |
| Arnasoy | 1159,9 | 1290,2 | 111,2 |
| Baxmal | 1067,6 | 1239,6 | 116,1 |
| Gallaorol | 1097,2 | 1170,7 | 106,7 |
| Sh.Rachidov | 1137,7 | 1315,1 | 115,6 |
| Do'stlik | 1060,7 | 1270,6 | 119,8 |
| Zomin | 1130,3 | 1304,6 | 115,4 |
| Zarbdor | 1177,5 | 1409,9 | 119,7 |
| Zafarobod | 1005,5 | 1189,0 | 118,3 |
| Mirzacho'l | 1079,1 | 1509,1 | 139,9 |
| Paxtakor | 1037,7 | 1400,2 | 134,9 |
| Forish | 985,4 | 1069,3 | 108,5 |
| Yangiobod | 953,9 | 1102,4 | 115,6 |



Jizzax viloyat statistika boshqarmasi
Demografiya va mehnat statistikasi bo'limi
Nashr uchun mas'ul: **L.Lukmanova**
(71) 230-83-59