

### 2024– yilning yanvar–mart oylarida Jizzax viloyatining qishloq, oʻrmon va baliqchilik xoʻjaligi

Dastlabki ma'lumotlarga koʻra, 2024– yilning yanvar–mart oylarida qishloq, oʻrmon va baliqchilik xoʻjaligi mahsulot (xizmat) larining umumiy hajmi 3 166,5 mlrd. soʻmni yoki 2023– yilning mos davriga nisbatan 103,4 % ni, shu jumladan, dehqonchilik va chorvachilik, ovchilik va ushbu sohalarda koʻrsatilgan xizmatlar – 3 008,9 mlrd. soʻmni (103,4 %), oʻrmon xoʻjaligi – 84,0 mlrd. soʻmni (102,8 %), baliqchilik xoʻjaligi – 73,6 mlrd. soʻmni (104,4 %) tashkil qildi. Respublika qishloq, oʻrmon va baliqchilik xoʻjaligi tarkibida Jizzax viloyatining ulushi 7,0 % ni tashkil etdi.



3 166,5

Jizzax viloyati boʻyicha  
qishloq, oʻrmon va baliqchilik xoʻjaligi  
mahsulot (xizmat)larining hajmi, mlrd. soʻm



3 008,9

Dehqonchilik va chorvachilik, ovchilik  
va ushbu sohalarda koʻrsatilgan xizmatlar

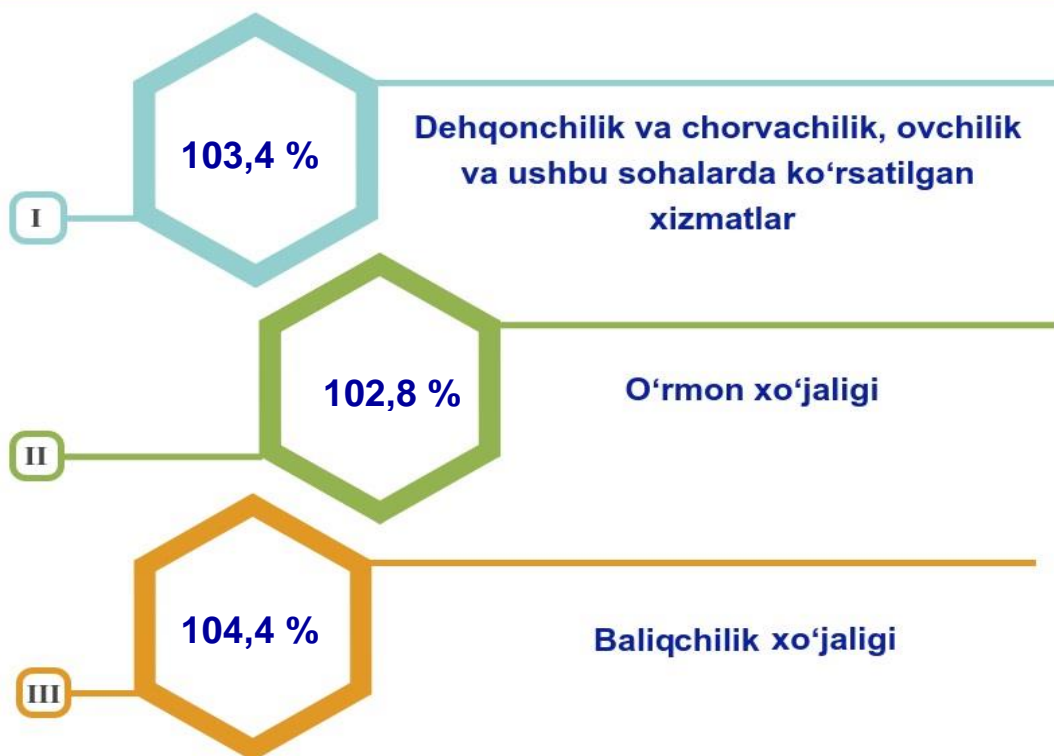
84,0

Oʻrmon xoʻjaligi

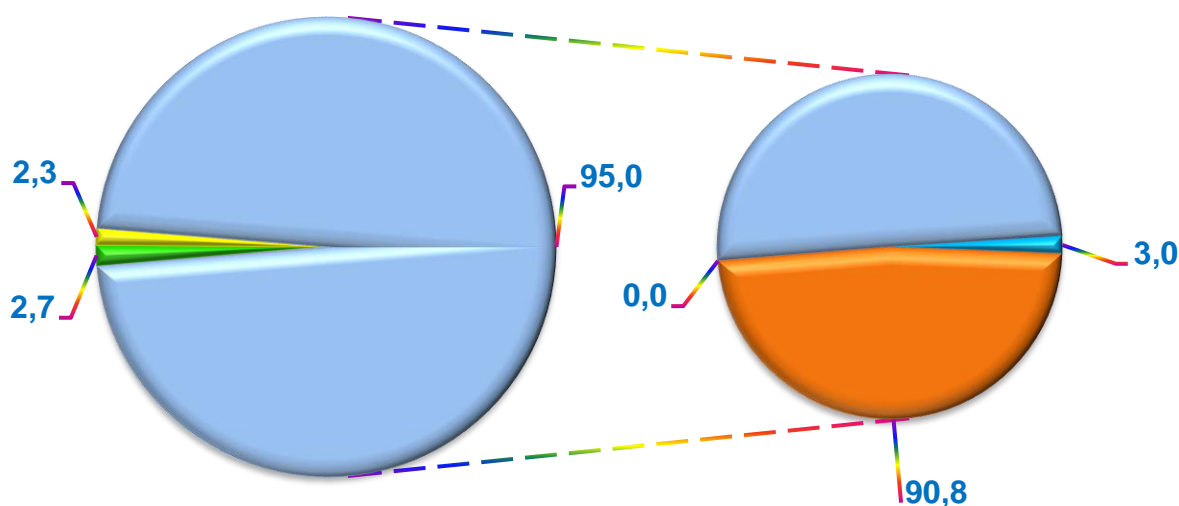
73,6

Baliqchilik xoʻjaligi

## Qishloq, o‘rmon va baliqchilik xo‘jaligi mahsulot (xizmat)lar hajmining o‘shish sur‘ati



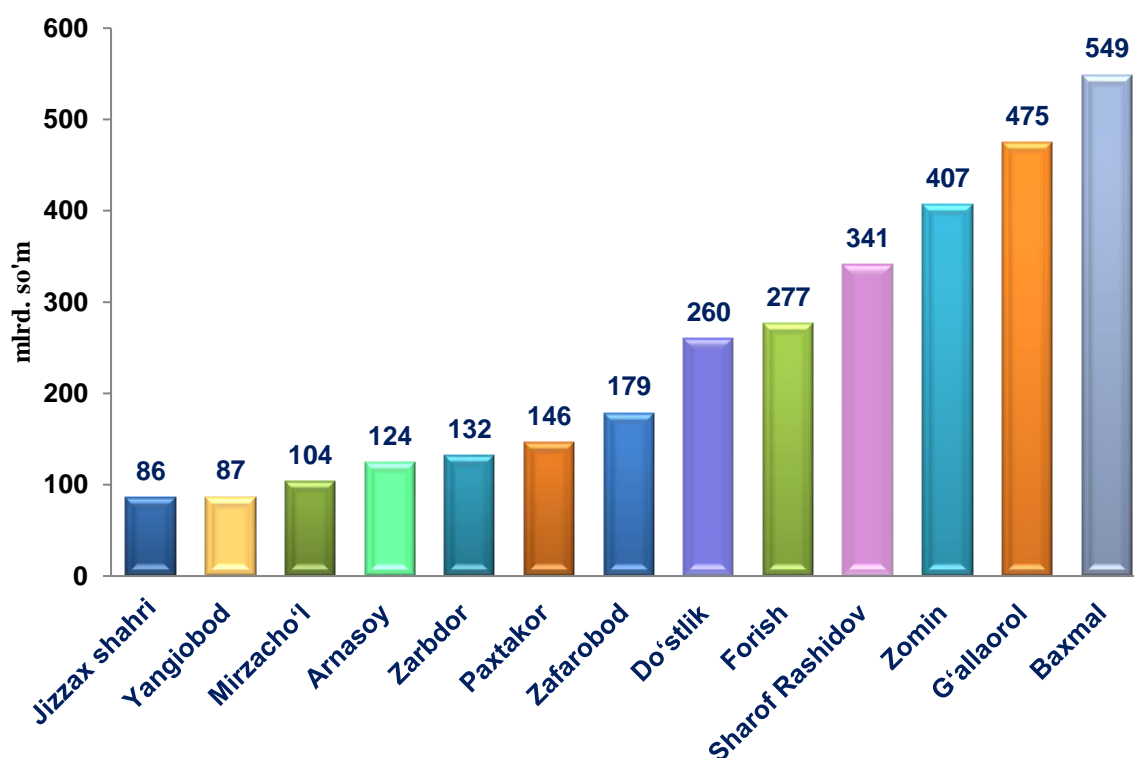
## Qishloq, o‘rmon va baliqchilik xo‘jaligi mahsulot(xizmat)lari umumiy hajmining taqsimlanishi (%)



- O‘rmon xo‘jaligi
- Baliqchilik xo‘jaligi
- Dehqonchilik va chorvachilik, ovchilik va ushbu sohalarda ko‘rsatilgan xizmatlar
- Dehqonchilik
- Chorvachilik
- Ovchilik va qishloq xo‘jaligi sohasidagi xizmatlar

2023–yilning yanvar–mart yakunlariga ko‘ra, qishloq, o‘rmon va baliqchilik xo‘jaligi mahsulot (xizmat)lar umumiy hajmining 95,0 % i – dehqonchilik va chorvachilik, ovchilik va ushbu sohalarda ko‘rsatilgan xizmatlar, 2,7 % i – o‘rmon xo‘jaligi, 2,3 % i – baliqchilik xo‘jaligi hissasiga to‘g‘ri keladi.

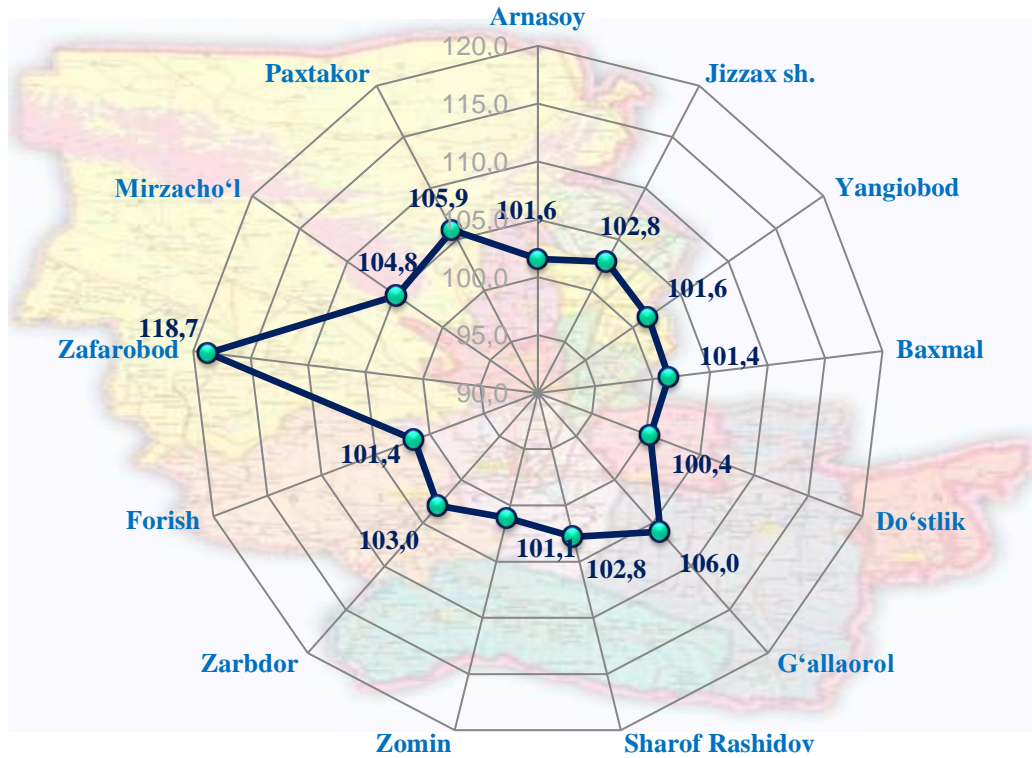
### **Shahar va tumanlar kesimida qishloq, o‘rmon va baliqchilik xo‘jaligi mahsulot (xizmat)larining hajmi**



2023–yilning yanvar–mart oylarida, shahar va tumanlar kesimida qishloq, o‘rmon va baliqchilik xo‘jaligi mahsulot (xizmat)larining eng yuqori hajmi Baxmal (548,7 mlrd. so‘m) va G‘allaorol (475,1 mlrd. so‘m) tumanlariga qayd etildi. Aksincha kam hajmga ega hududlarga Jizzax shahri (86,0 mlrd. so‘m), Yangiobod (86,6 mlrd. so‘m) va Mirzacho‘l (104,0 mlrd. so‘m) tumanlarini keltirib o‘tish mumkin.

Viloyat ko‘rsatkichidan (102,7 %) yuqori o‘shish sur‘atlari Zafarobod (118,7), G‘allaorol (106,0), Paxtakor (105,9), Mirzacho‘l (104,8 %), tumanlarida kuzatildi. Zarbdor (103,0 %), Sharof Rashidov (102,8), Jizzax shahrida (102,8 %), Yangiobod (101,6), Arnasoy (101,6 %), Baxmal (101,4), Forish (101,4 %), Zomin (101,4 %), Do‘stlik (100,4 %) tumanlari esa aksincha o‘shish sur‘atlari pastligi kuzatildi.

## Hududlar bo'yicha qishloq, o'rmon va baliqchilik xo'jaligi mahsulot (xizmat)larining o'sish sur'ati



### Qishloq xo'jaligi mahsulotlari

2024– yilning yanvar–mart oylarida ishlab chiqarilgan qishloq xo'jaligi mahsulotlari hajmi 2 971,5 mlrd. so'mni yoki 2023– yilning mos davriga nisbatan 103,3 % ni, shu jumladan, dehqonchilik mahsulotlari – 96,3 mlrd. so'mni (104,3 %), chorvachilik mahsulotlari – 2 875,2 mlrd. so'mni (103,3 %) tashkil qildi.

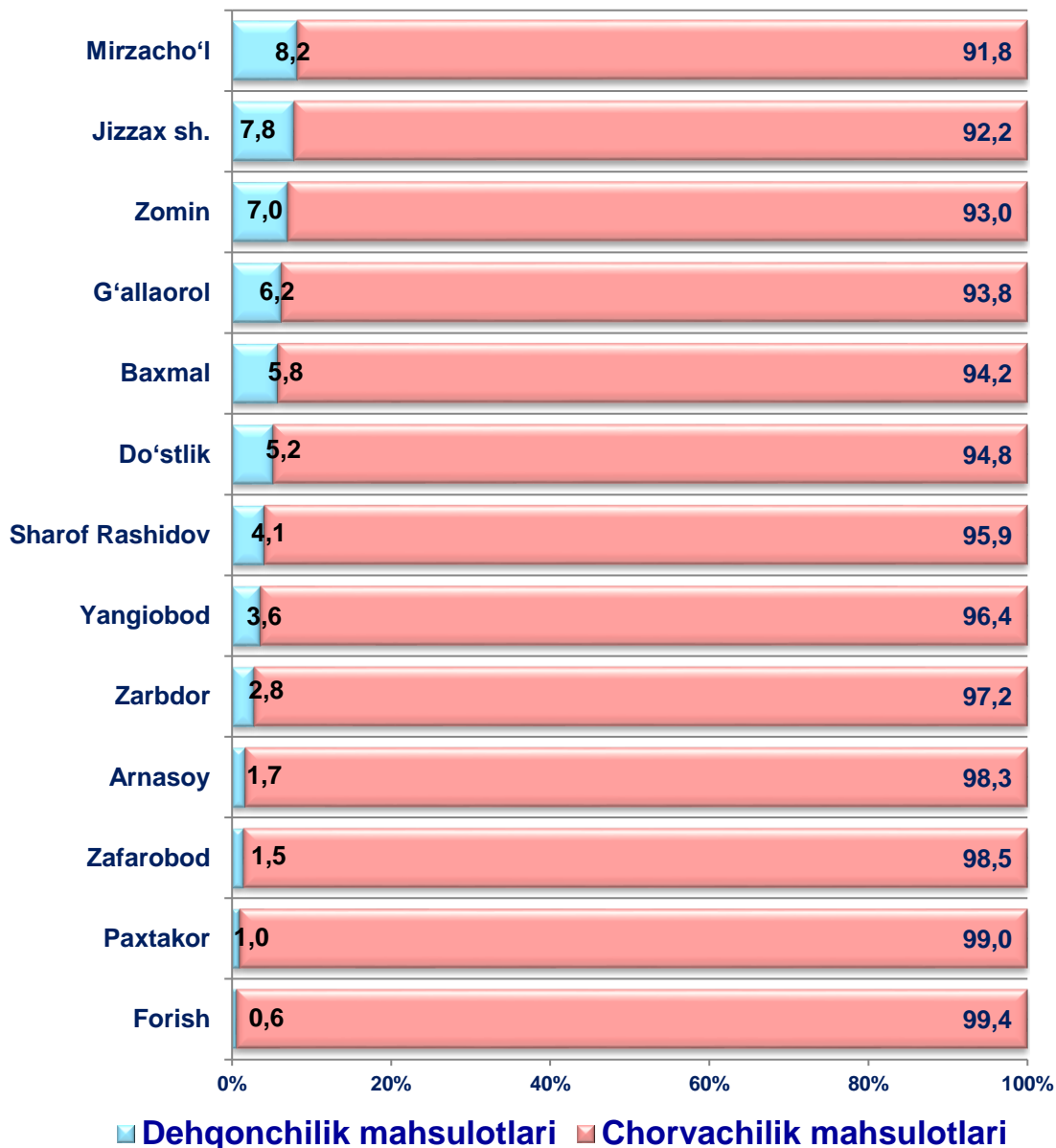
### Qishloq xo'jaligi mahsulotlari ishlab chiqarish hajmida dehqonchilik va chorvachilik mahsulotlarining ulushi

**3,2 %**  
Dehqonchilik  
mahsulotlari



**96,8 %**  
Chorvachilik  
mahsulotlari

## Ishlab chiqarilgan qishloq xo'jaligi mahsulotlari hajmining hududlar kesimida taqsimlanishi (%)

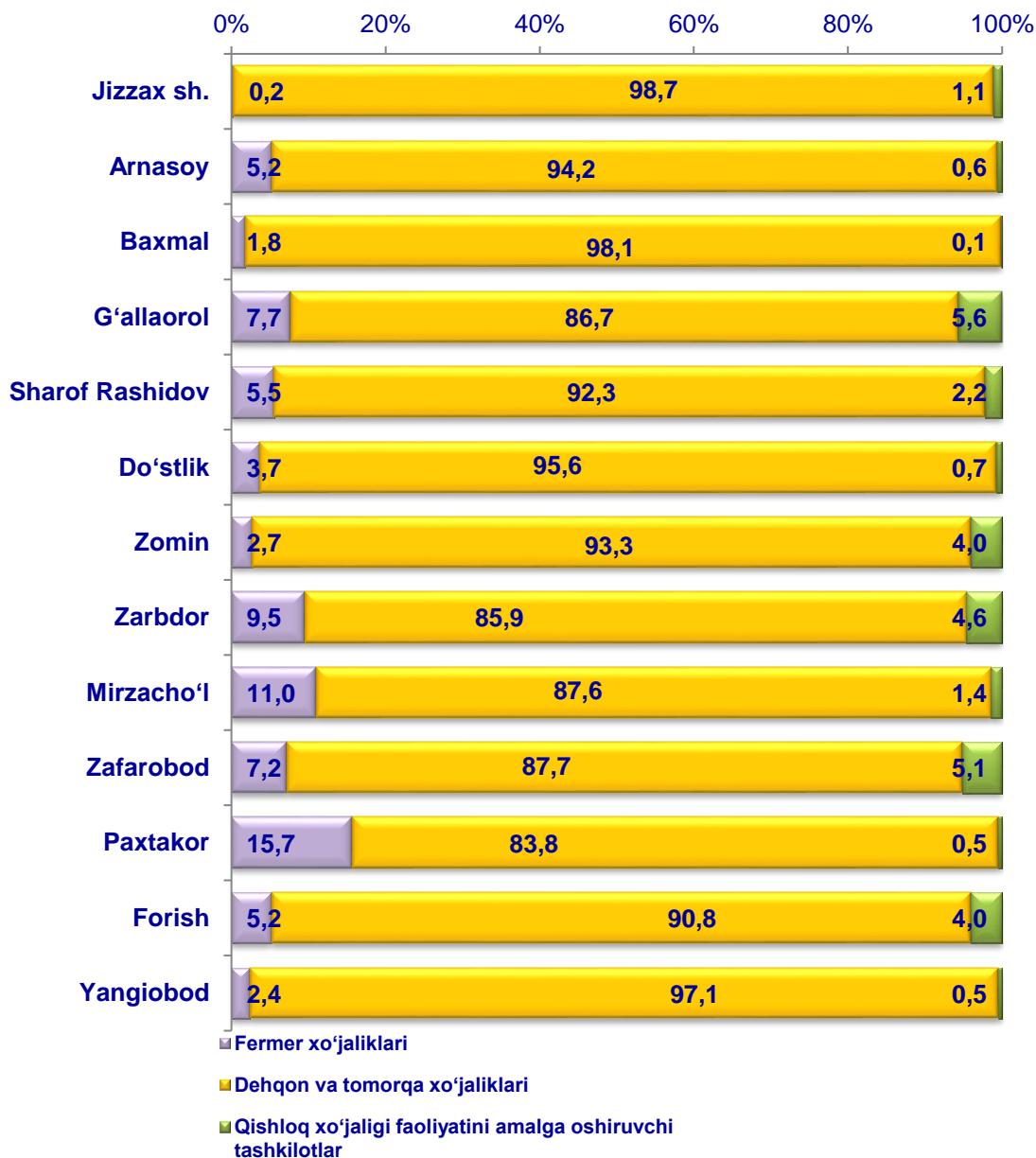


## Qishloq xo'jaligi mahsulotlari ishlab chiqarish hajmida dehqonchilik va chorvachilik mahsulotlarining ulushi



Xo'jalik toifalari bo'yicha tahlillar, qishloq xo'jaligi mahsulotlari umumiy hajmining 92,1 % i – dehqon va tomorqa xo'jaliklariga, 5,3 % i – fermer xo'jaliklariga, 2,6 % i – qishloq xo'jaligi faoliyatini amalga oshiruvchi tashkilotlarga to'g'ri kelishini ko'rsatmoqda.

## Ishlab chiqarilgan qishloq xo'jaligi mahsulotlarining hududlar bo'yicha xo'jalik toifalari kesimida taqsimlanishi (%)



2024-yilning yanvar–mart oylari yakuniga ko'ra yetishtirilgan qishloq xo'jaligi mahsulotlari tarkibidagi fermer xo'jaliklarining ulushi bo'yicha eng yuqori ko'rsatkich Paxtakor tumanida (15,7 %), dehqon va tomorqa xo'jaliklarining eng yuqori ulushi Jizzax shahrida (98,7 %), qishloq xo'jaligi faoliyatini amalga oshiruvchi tashkilotlarning eng yuqori ulushi G'allaorol tumanida (5,6 %) qayd etildi.

Fermer xo'jaliklarining qishloq xo'jaligi mahsuloti tarkibidagi ulushi bo'yicha eng kam ko'rsatkich Jizzax shahrida (0,2 %), dehqon va tomorqa xo'jaliklarining eng kam ulushi Paxtakor tumanida (83,8 %), qishloq xo'jaligi faoliyatini amalga oshiruvchi tashkilotlarning eng kam ulushi Baxmal tumanida (0,1 %) qayd etildi.

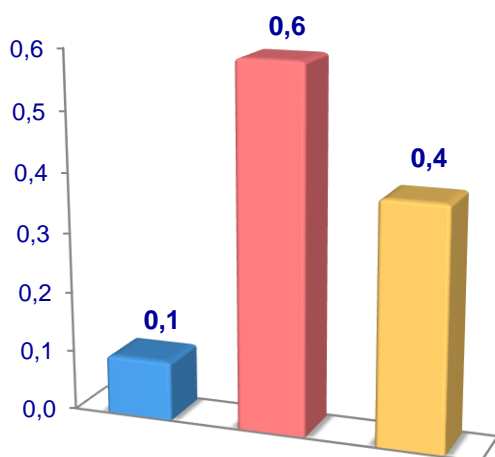
### Dehqonchilik



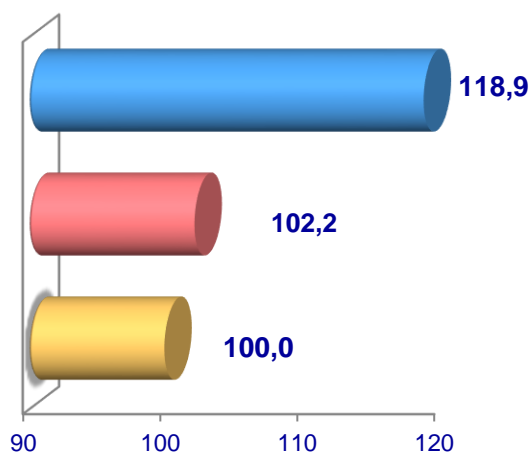
2024–yilning yanvar–mart oylarida yetishtirilgan dehqonchilik mahsulotlarining hajmi 96,3 mlrd. soʻmni yoki 2023–yilning mos davriga nisbatan 104,3 % ni tashkil etdi. Yetishtirilgan qishloq xoʻjaligi mahsulotlarining umumiy hajmida dehqonchilik mahsulotlarining ulushi 3,2 % ni tashkil qildi.

## Sabzavotlar

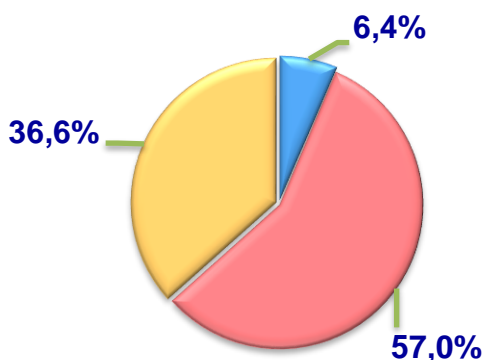
Hajmi, ming t.



O'sish sur'ati



Yetishtirilgan mahsulotning xoʻjalik toifalari boʻyicha taqsimlanishi



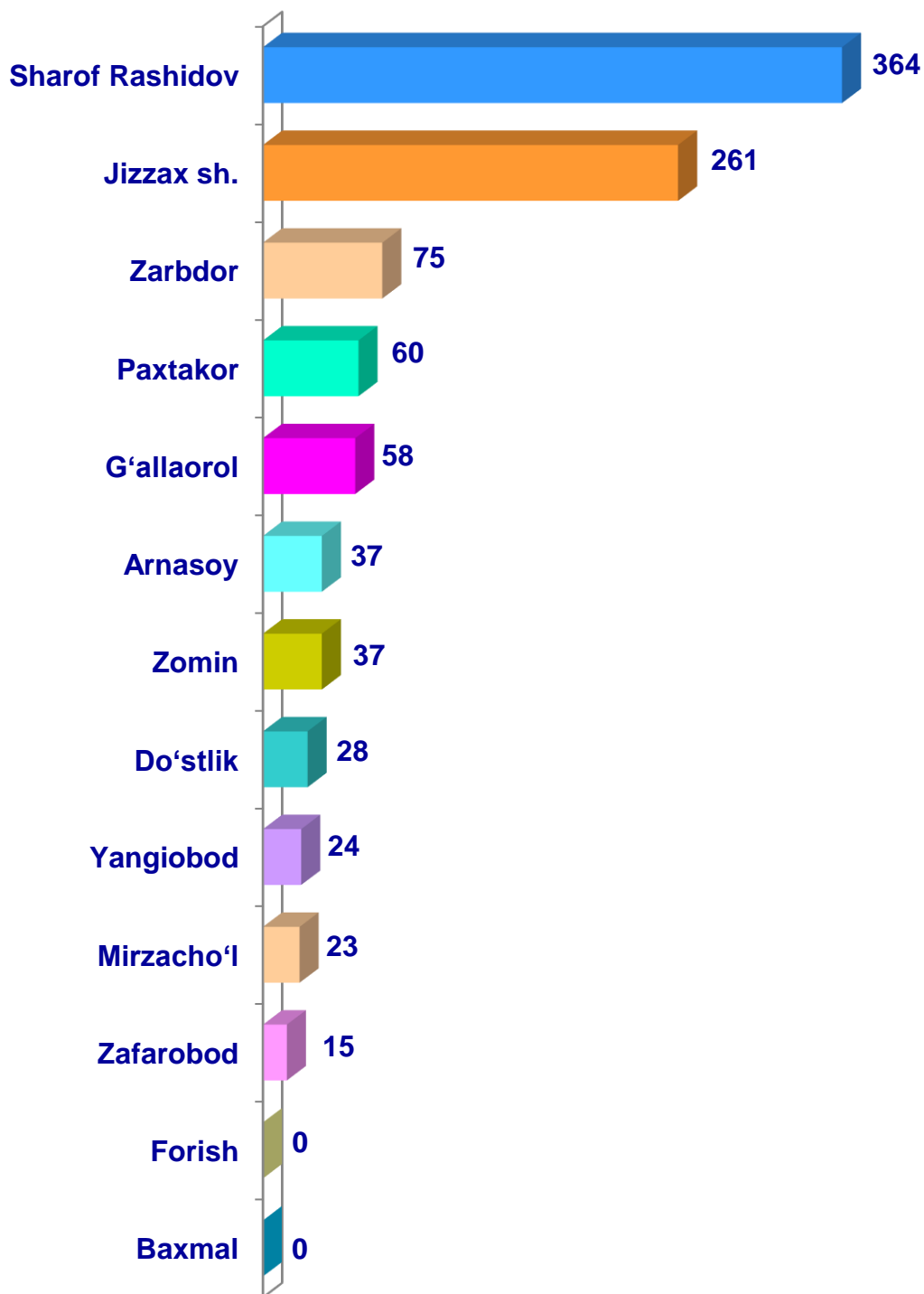
- Fermer xoʻjaliklari
- Dehqon va tomorqa xoʻjaliklari
- Qishloq xoʻjaligi faoliyatini amalga oshiruvchi tashkilotlar



2024–yilning yanvar–mart oylarida barcha toifadagi xoʻjaliklar tomonidan 1,1 ming t. sabzavotlar (2023–yilning yanvar–martiga nisbatan 2,3 % ga koʻp) yetishtirildi. Sabzavot yetishtirish koʻrsatkichlarini xoʻjaliklar toifalari boʻyicha tahlil qilinganda, sabzavot yetishtirish umumiy hajmidan 57,0 % i dehqon va tomorqa xoʻjaliklari hissasiga toʻgʻri kelishini koʻrsatmoqda.



## Jizzax viloyati bo'yicha sabzavotlar yetishtirish hajmi, tonna



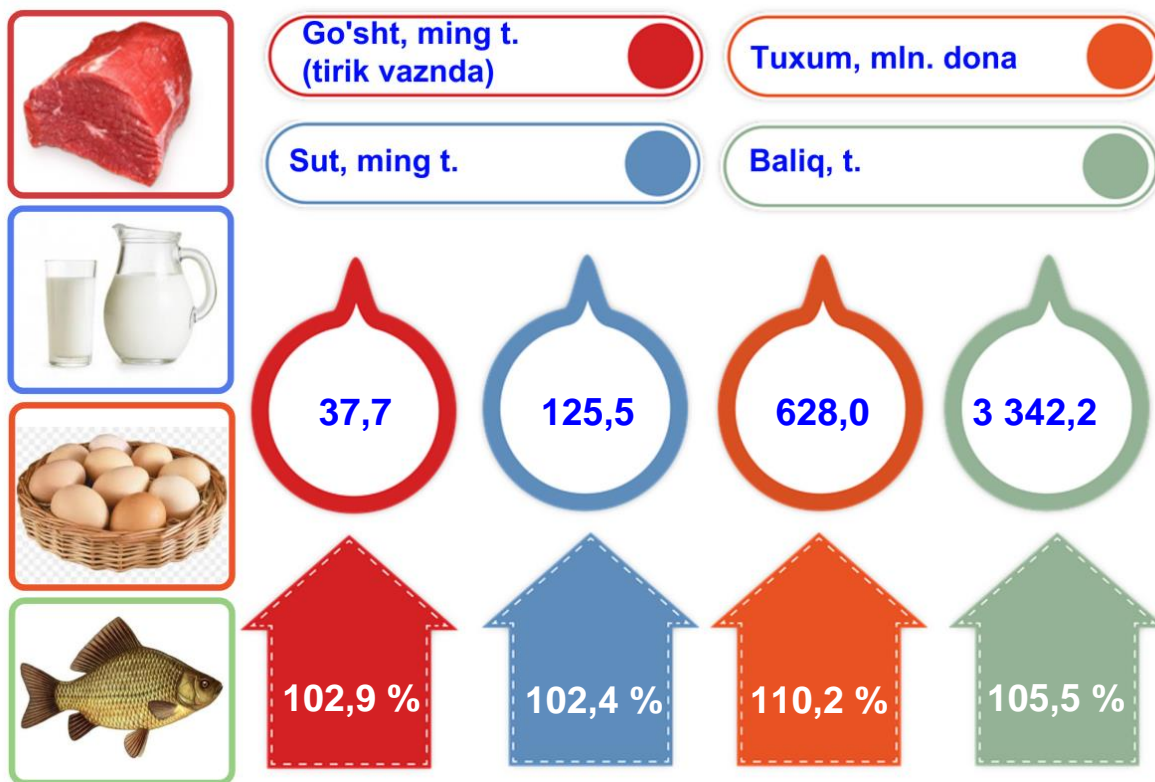
### Chorvachilik





2024– yilning yanvar–mart oylarida chorvachilik mahsulotlarini yetishtirish hajmi 2 875,2 mlrd. so‘mni yoki 2023– yilning mos davriga nisbatan 103,3 % ni tashkil qildi. Yetishtirilgan qishloq xo‘jaligi mahsulotlarining umumiy hajmida chorvachilik mahsulotlarining ulushi 96,8 % ni tashkil etdi.

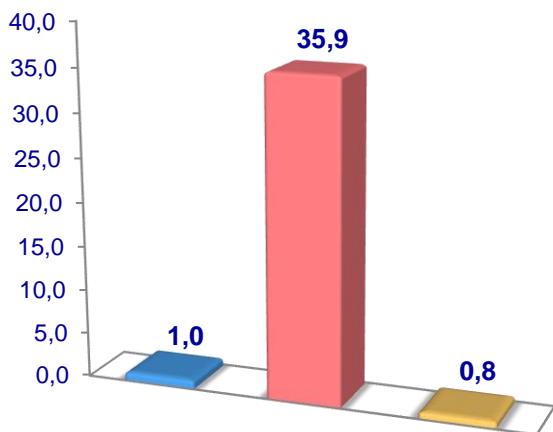
Chorvachilik sohasining ichki imkoniyatlarini oshirish bo‘yicha chora-tadbirlarning izchil amalga oshirilib borilayotganligi, shuningdek, ularga davlat tomonidan tizimli yordam ko‘rsatilib kelinayotganligi chorva mollari bosh sonining ko‘payishiga, ichki iste‘mol bozorlarini chorvachilik mahsulotlari bilan to‘ldirishga imkon yaratdi.



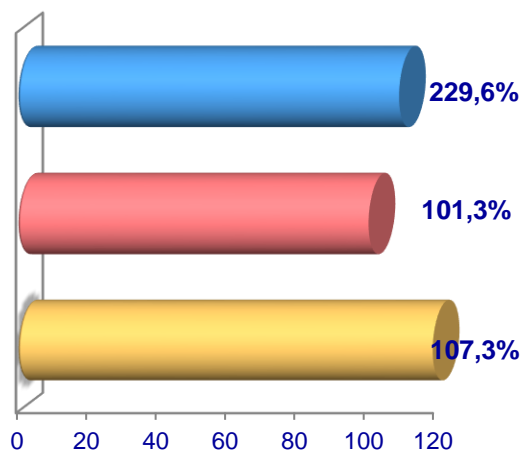
2024– yilning yanvar–mart oylarida barcha toifadagi xo‘jaliklar tomonidan tirik vaznda 37,7 ming t. go‘sh (2023– yilning yanvar-martiga nisbatan 2,9 % ga ko‘p), 125,5 ming t. sut (2,4 % ga ko‘p), 628,0 mln. dona tuxum (10,2 % ga ko‘p), yetishtirildi va 3 342,2 t. baliq (5,5 % ga ko‘p) ovlandi.

**Go'sht (tirik vaznda)**

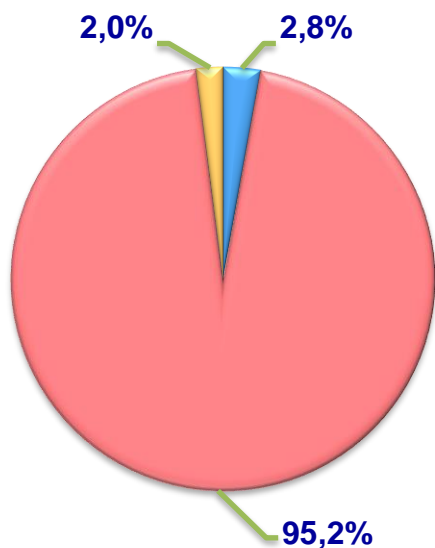
**Hajmi, ming t.**



**O'sish sur'ati**



**Yetishtirilgan mahsulotning xo'jalik toifalari bo'yicha taqsimlanishi**



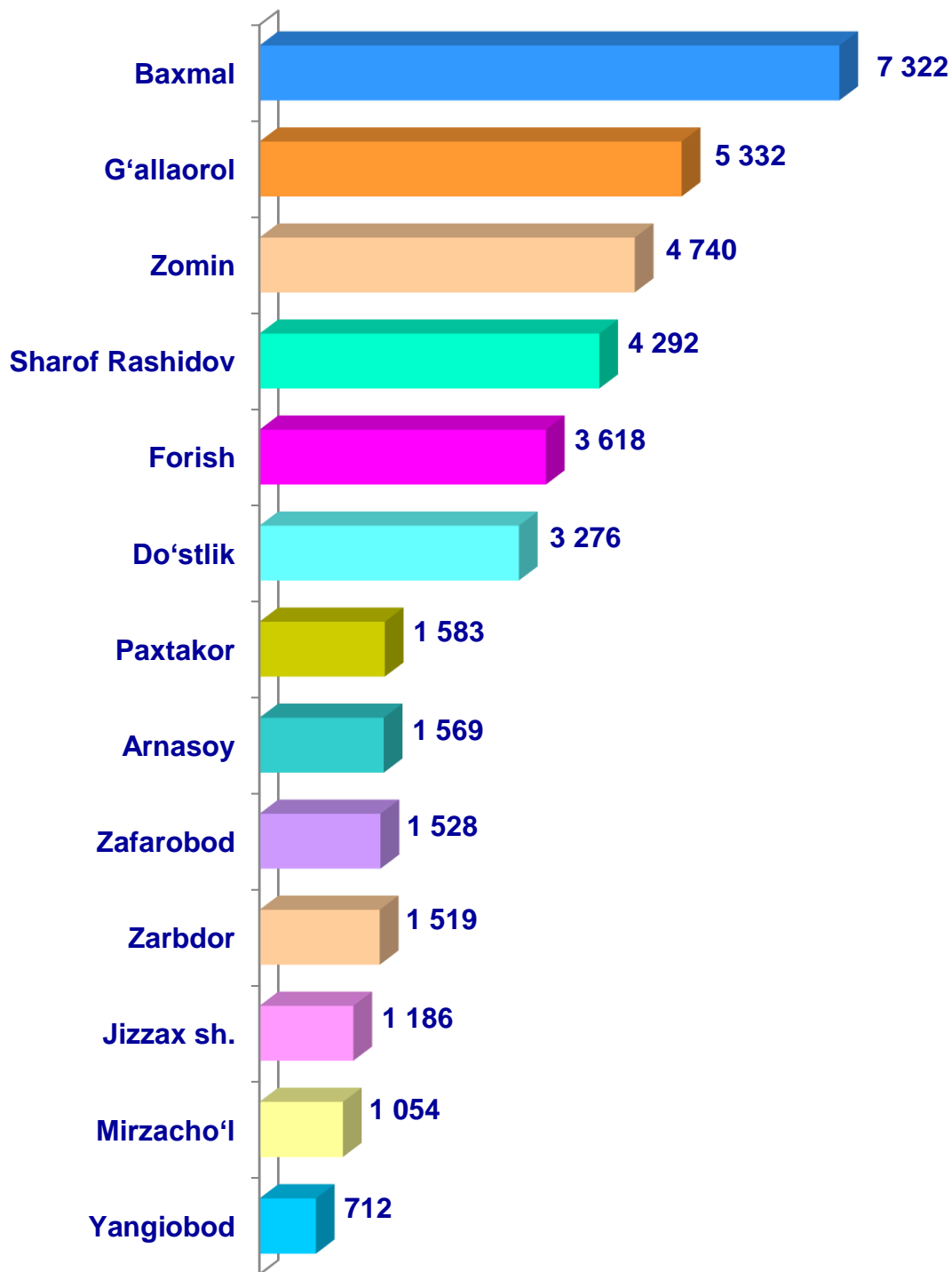
- Fermer xo'jaliklari
- Dehqon va tomorqa xo'jaliklari
- Qishloq xo'jaligi faoliyatini amalga oshiruvchi tashkilotlar



2024– yilning yanvar–mart oylarida barcha toifadagi xo'jaliklar tomonidan tirik vaznda 37,7 ming t. go'sht (2023– yilning yanvar–martiga nisbatan 2,9 % ga ko'p) yetishtirildi. Go'sht yetishtirish ko'rsatkichlari xo'jaliklar toifalari bo'yicha tahlil etilganda, go'sht yetishtirish umumiy hajmidan 95,2 % i dehqon va tomorqa xo'jaliklari hissasiga to'g'ri kelganini qayd etish zarur.

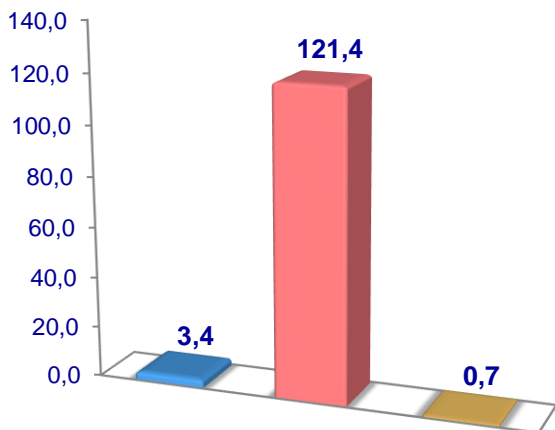


Jizzax viloyati bo'yicha  
go'sht (*tirik vaznda*)  
yetishtirish hajmi, tonna

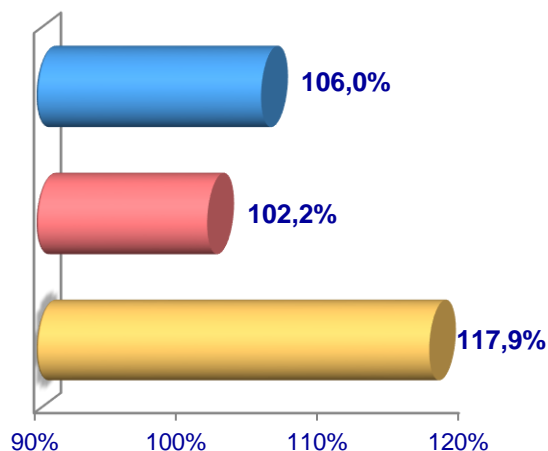


## Sut

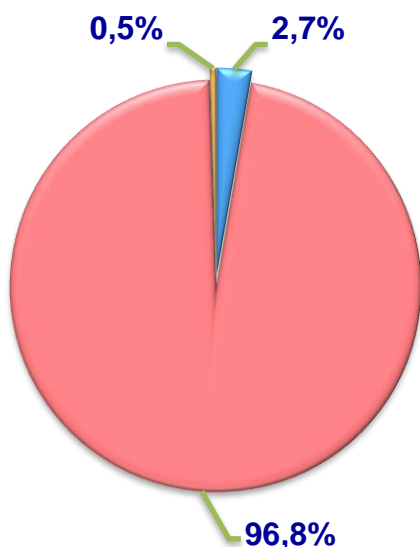
Hajmi, ming t.



O'sish sur'ati



Yetishtirilgan mahsulotning xo'jalik toifalari bo'yicha taqsimlanishi



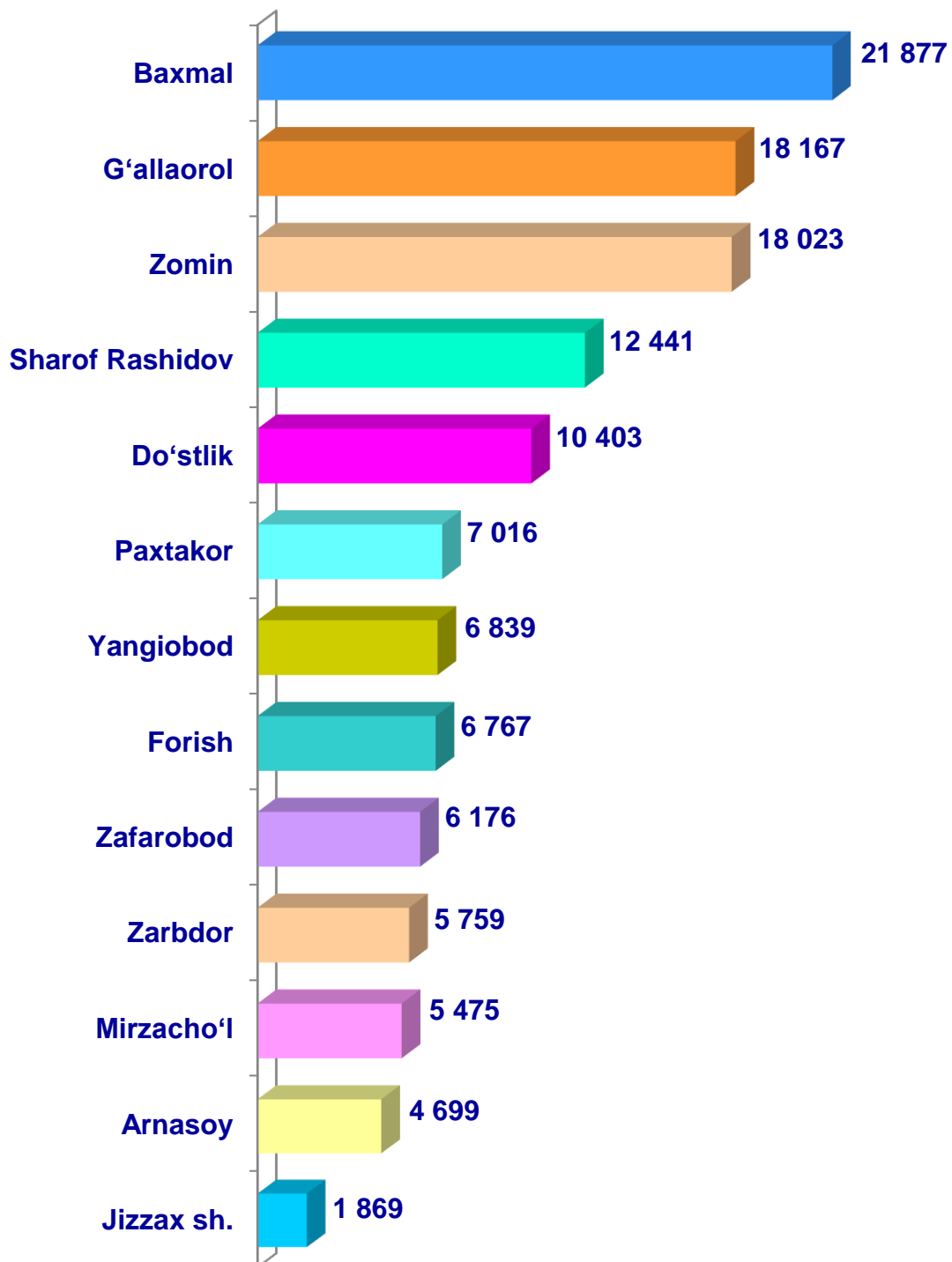
- Fermer xo'jaliklari
- Dehqon va tomorqa xo'jaliklari
- Qishloq xo'jaligi faoliyatini amalga oshiruvchi tashkilotlar



2024– yilning yanvar–mart oylarida barcha toifadagi xo'jaliklar tomonidan 125,5 ming t. sut (2023– yilning yanvar–martiga nisbatan 2,4 % ga ko'p) yetishtirildi. Sut yetishtirish ko'rsatkichlarini xo'jalik toifalari bo'yicha tahlil qilinganda, sut yetishtirish umumiy hajmidan 96,8 % i dehqon va tomorqa xo'jaliklari hissasiga to'g'ri kelishini ko'rsatmoqda.

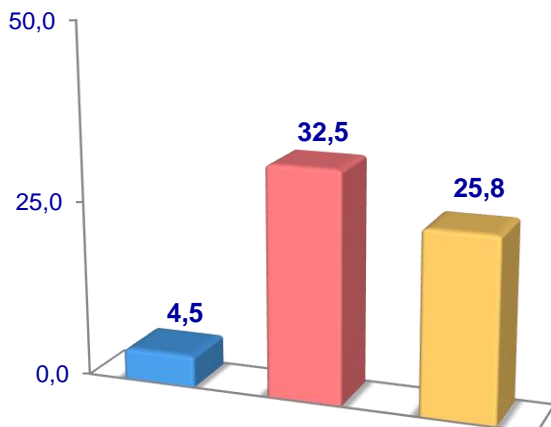


## Jizzax viloyati bo'yicha yetishtirilgan sut hajmi, tonna

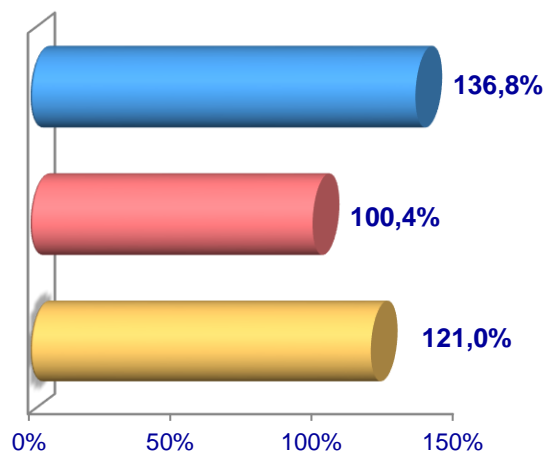


## Tuxum

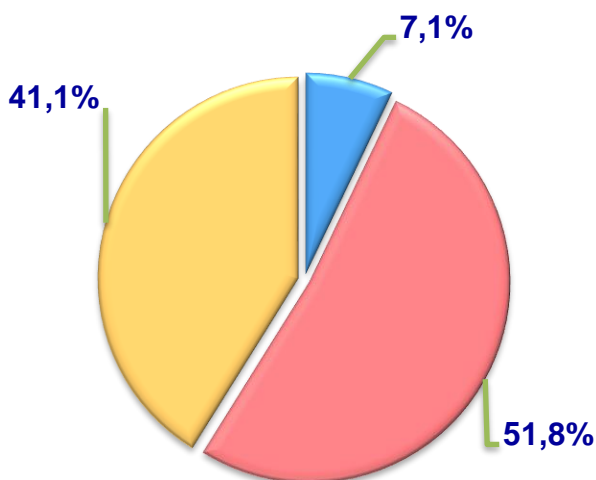
Hajmi, mln. dona



O'sish sur'ati



Yetishtirilgan  
mahsulotning xo'jalik toifalari  
bo'yicha taqsimlanishi



- Fermer xo'jaliklari
- Dehqon va tomorqa xo'jaliklari
- Qishloq xo'jaligi faoliyatini amalga oshiruvchi tashkilotlar

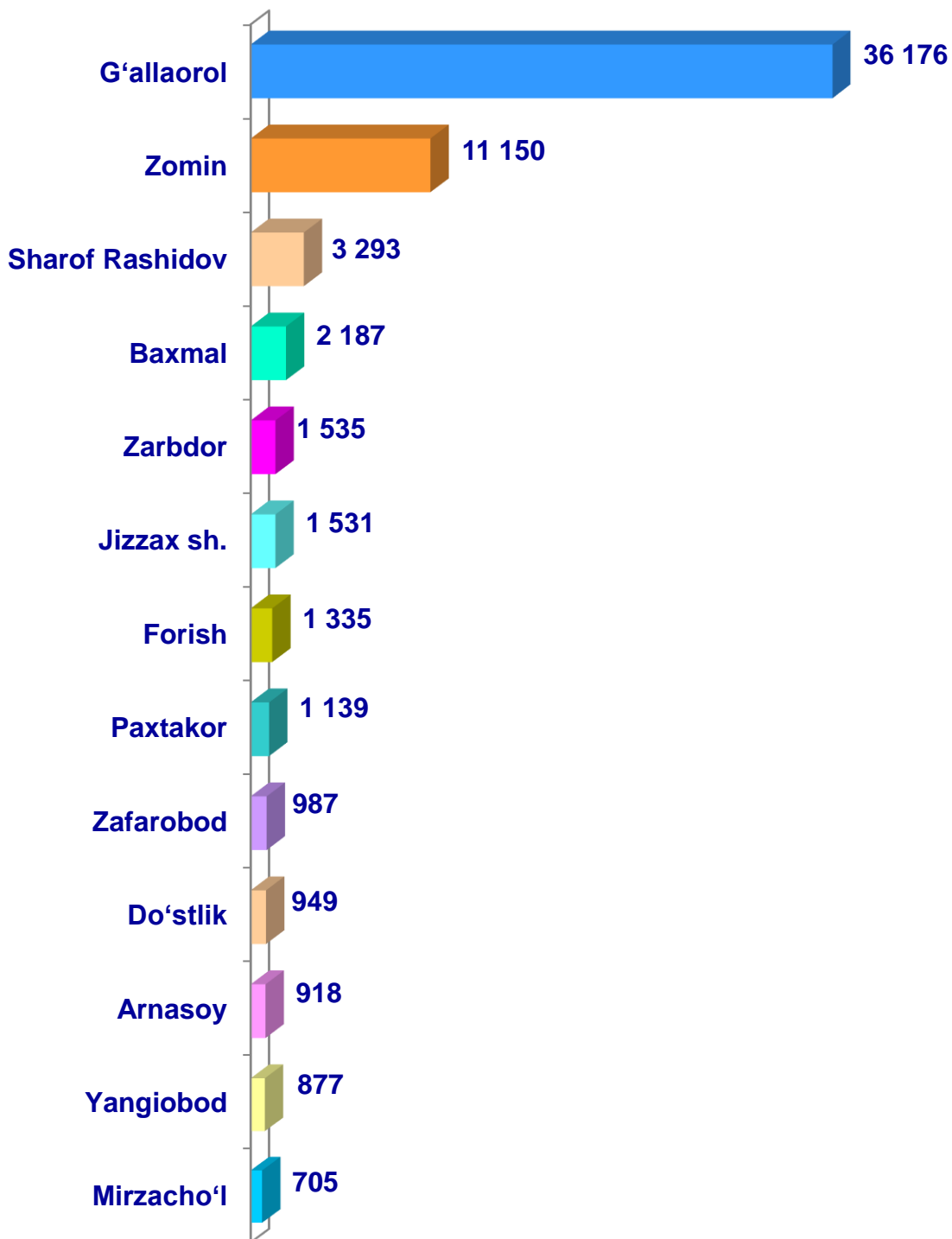


2024– yilning yanvar–mart oylarida barcha toifadagi xo'jaliklar tomonidan 62,8 mln. dona tuxum (2023– yilning yanvar–martiga nisbatan 10,2 % ga ko'p) yetishtirildi. Tuxum yetishtirish ko'rsatkichlari xo'jalik toifalari bo'yicha tahlil etilganda, tuxum yetishtirish umumiy hajmidan 51,8 % i dehqon va tomorqa xo'jaliklari hissasiga to'g'ri keldi.



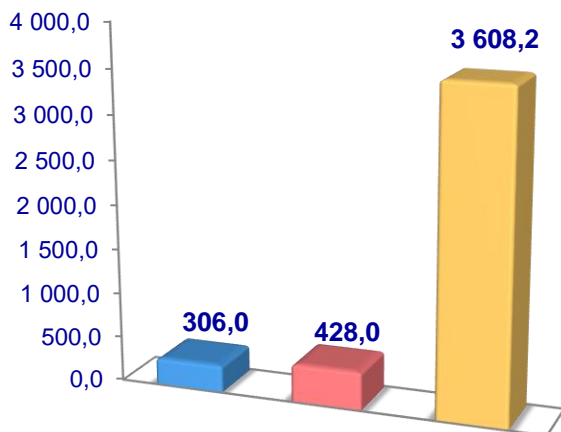


## Jizzax viloyati bo'yicha yetishtirilgan tuxum hajmi, ming dona

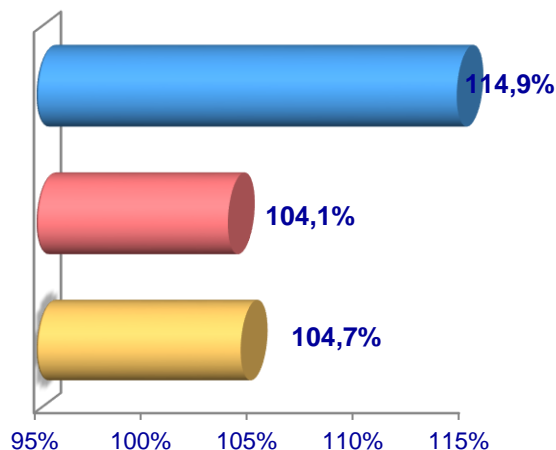


## Baliq

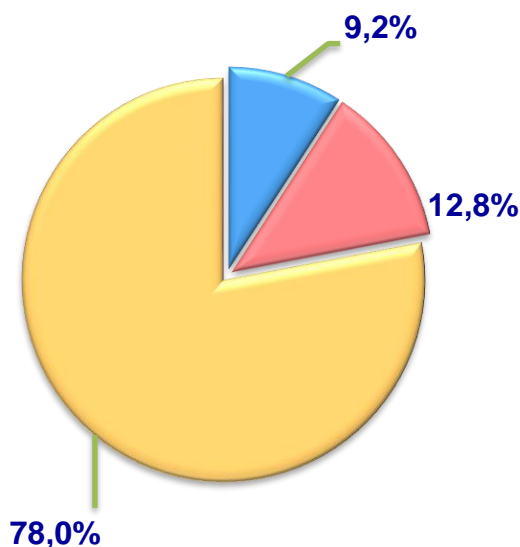
**Hajmi, t.**



**O'sish sur'ati**



**Ovlangan baliqning  
xo'jalik toifalari  
bo'yicha taqsimlanishi**



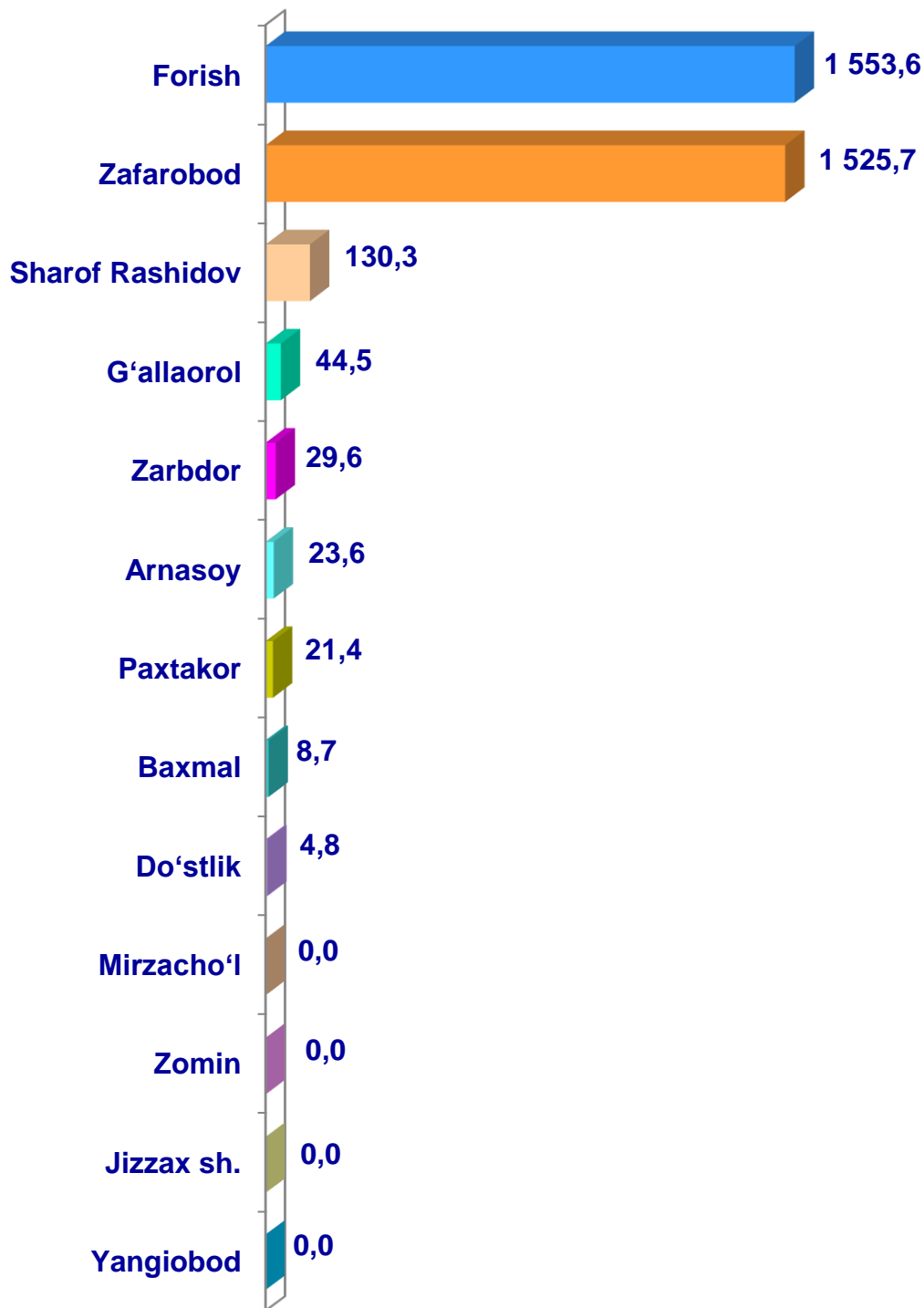
- Fermer xo'jaliklari
- Dehqon va tomorqa xo'jaliklari
- Qishloq xo'jaligi faoliyatini amalga oshiruvchi tashkilotlar



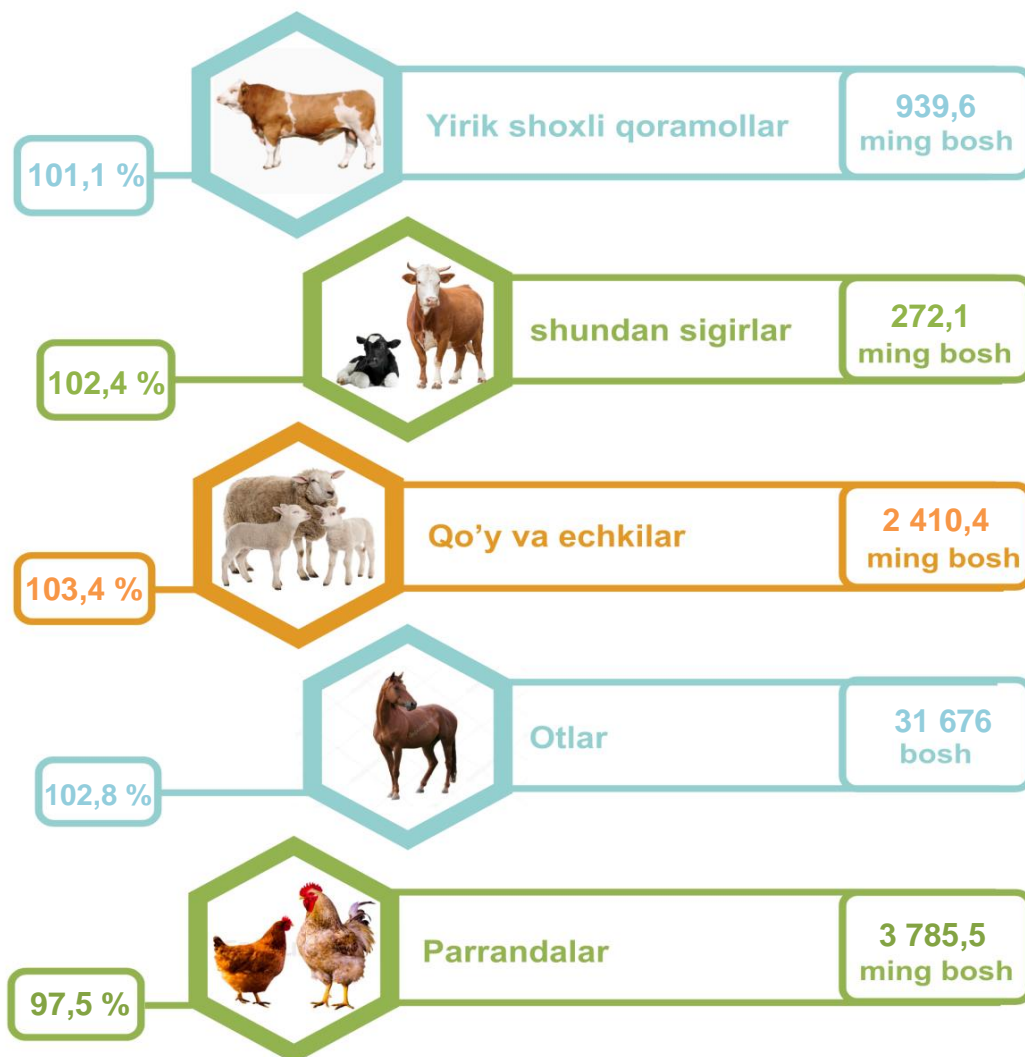
2024–yilning yanvar–mart oylarida barcha toifadagi xo'jaliklar tomonidan 3 342,2 t. (2023–yilning yanvar–martiga nisbatan 5,5 % ga ko'p) baliq ovlandi. Ovlangan baliqlar xo'jalik toifalari bo'yicha tahlil qilinganda, ovlangan baliq umumiy hajmidan 78,0 % i qishloq xo'jaligi faoliyatini amalga oshiruvchi tashkilotlar hissasiga to'g'ri keldi.



## Jizzax viloyati bo'yicha ovlangan baliq hajmi, tonna



### Chorva mollari va parrandalar bosh soni



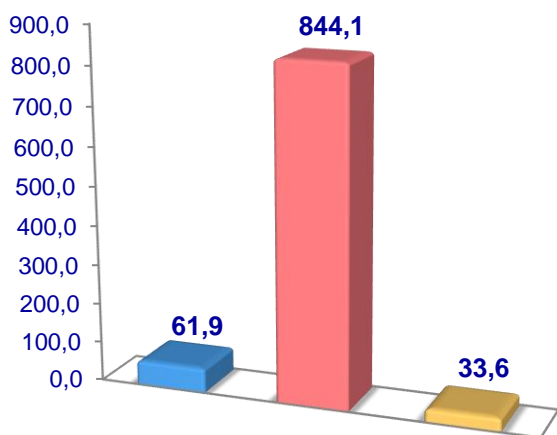
2024– yilning 1– aprel holatiga ko'ra, yirik shoxli qoramollar bosh soni to'g'risidagi ma'lumotlarni xo'jalik toifalari bo'yicha tahlil qilar ekanmiz, yirik shoxli qoramollarning 6,6 % i fermer xo'jaliklari hissasiga, 89,8 % i dehqon va tomorqa xo'jaliklariga, 3,6 % i qishloq xo'jaligi faoliyatini amalga oshiruvchi tashkilotlarga to'g'ri kelishini qayd etib o'tish lozim, shunga mos ravishda qo'y va echkilarning umumiy sonidan 18,6 % i fermer xo'jaliklariga, 65,9 % i dehqon va tomorqa xo'jaliklariga, 15,5 % i qishloq xo'jaligi faoliyatini amalga oshiruvchi tashkilotlarga to'g'ri keladi, otlar umumiy sonidan 24,9 % i fermer xo'jaliklariga, 58,1 % i dehqon va tomorqa xo'jaliklariga, 17,0 % i qishloq xo'jaligi faoliyatini amalga oshiruvchi tashkilotlarga to'g'ri keladi shuningdek, parrandalar umumiy sonidan 8,0 % i fermer xo'jaliklariga, 44,6 % i dehqon va tomorqa xo'jaliklariga, 47,4 % i qishloq xo'jaligi faoliyatini amalga oshiruvchi tashkilotlarga to'g'ri keladi.

2024–yilning 1–aprel holatiga ko‘ra, yirik shoxli qoramollarning umumiy bosh soni 939,6 ming taga yetdi.

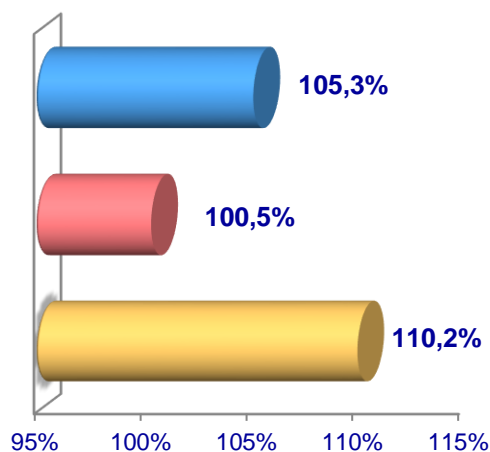
2023–yilning mos davri bilan solishtirilganda, barcha toifadagi xo‘jaliklarda yirik shoxli qoramollar bosh soni – 10,4 ming taga (1,1 %) ko‘paydi.

### Yirik shoxli qoramollar

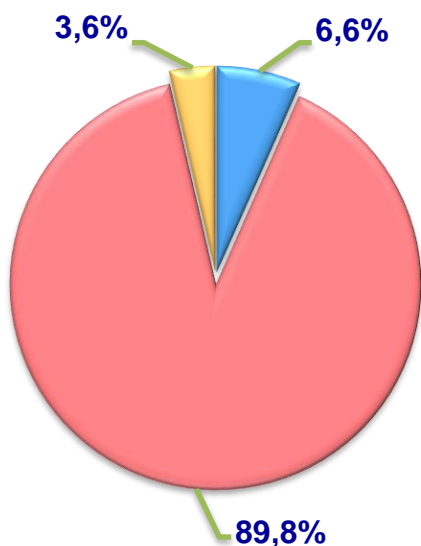
**Soni, ming bosh**



**O‘shish sur‘ati**



**Jami bosh sonining  
xo‘jalik toifalari  
bo‘yicha taqsimlanishi**



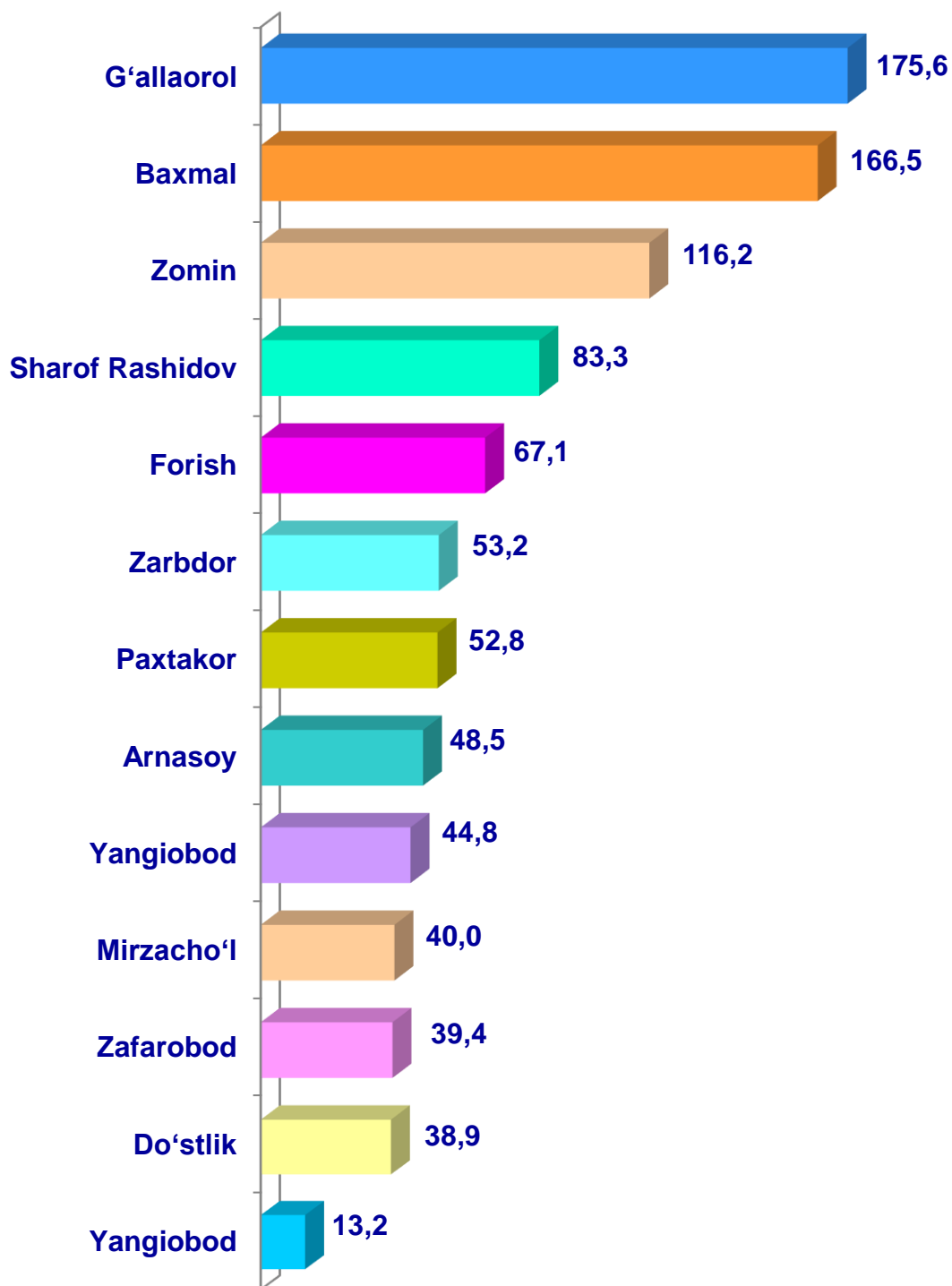
- Fermer xo‘jaliklari
- Dehqon va tomorqa xo‘jaliklari
- Qishloq xo‘jaligi faoliyatini amalga oshiruvchi tashkilotlar



2024–yilning 1–aprel holatiga ko‘ra, yirik shoxli qoramollar bosh soni to‘g‘risidagi ma‘lumotlar xo‘jalik toifalari bo‘yicha tahlil etilganda, jami yirik shoxli qoramollarning 89,8 % i dehqon va tomorqa xo‘jaliklariga to‘g‘ri kelishi kuzatildi.



Jizzax viloyati  
bo'yicha yirik shoxli qoramollarning  
umumiy bosh soni, ming bosh



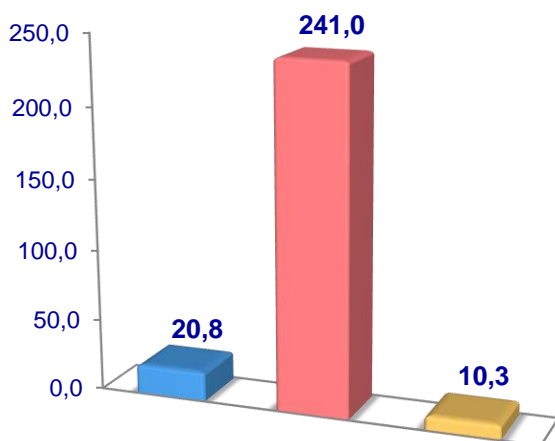


2024– yilning 1–aprel holatiga ko‘ra, sigirlarning umumiy bosh soni 272,1 ming taga yetdi.

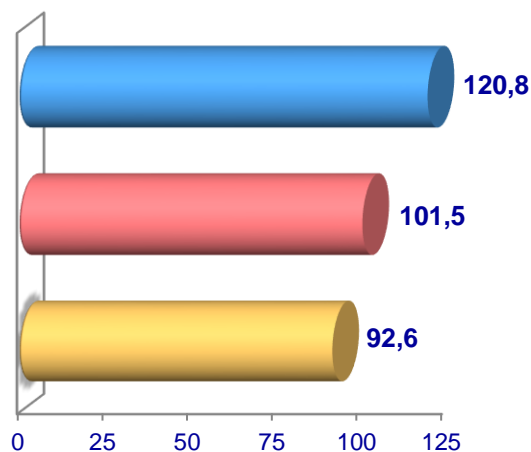
2023– yilning mos davri bilan solishtirilganda, barcha toifadagi xo‘jaliklarda sigirlar bosh soni – 6,3 ming taga (2,4 %) ko‘paydi.

## Sigirlar

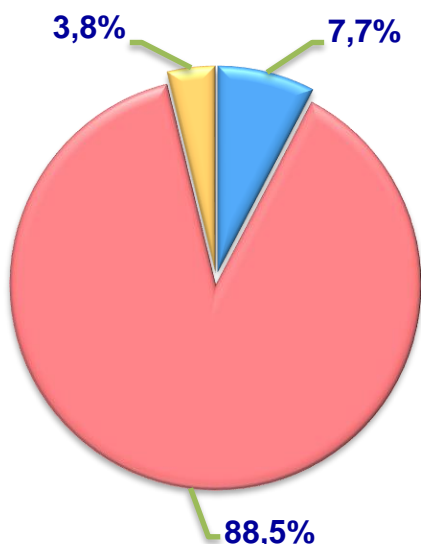
**Soni, ming bosh**



**O‘sish sur‘ati, %**



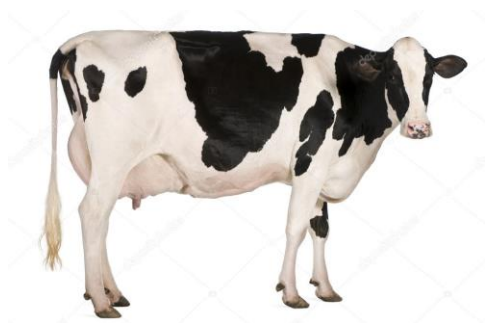
**Jami bosh sonining  
xo‘jalik toifalari  
bo‘yicha taqsimlanishi**



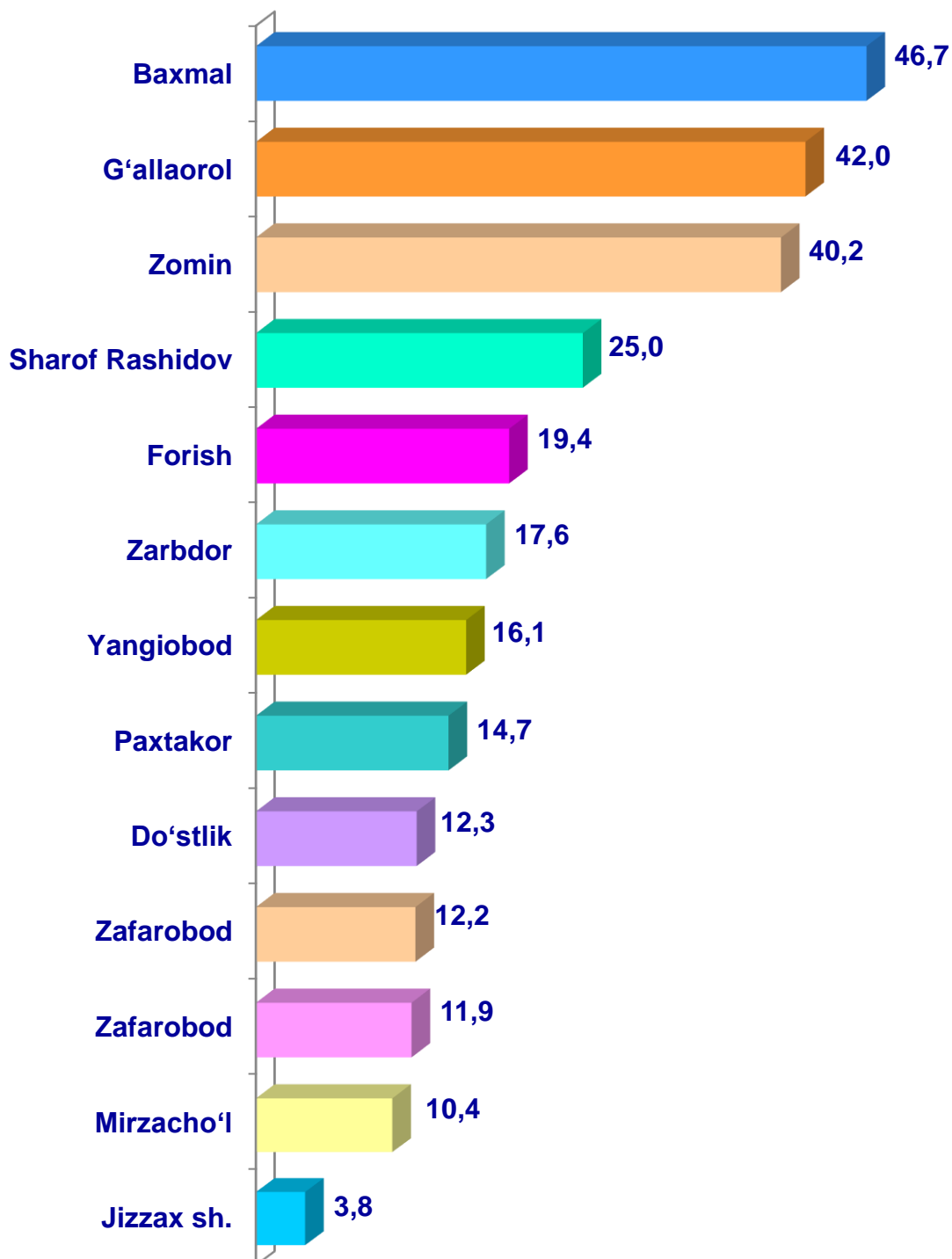
- Fermer xo‘jaliklari
- Dehqon va tomorqa xo‘jaliklari
- Qishloq xo‘jaligi faoliyatini amalga oshiruvchi tashkilotlar



2024– yilning 1–aprel holatiga ko‘ra, sigirlar bosh soni to‘g‘risidagi ma‘lumotlar xo‘jalik toifalari bo‘yicha tahlil etilganda, jami sigirlarning 88,5 % i dehqon va tomorqa xo‘jaliklariga to‘g‘ri kelishi kuzatildi.



## Jizzax viloyati bo'yicha sigirlarning umumiy bosh soni, ming bosh

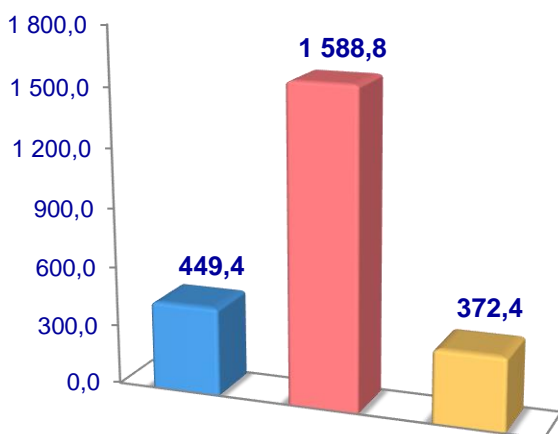


2024– yilning 1–aprel holatiga ko‘ra, qo‘y va echkilarning umumiy bosh soni 2 410,4 ming taga yetdi.

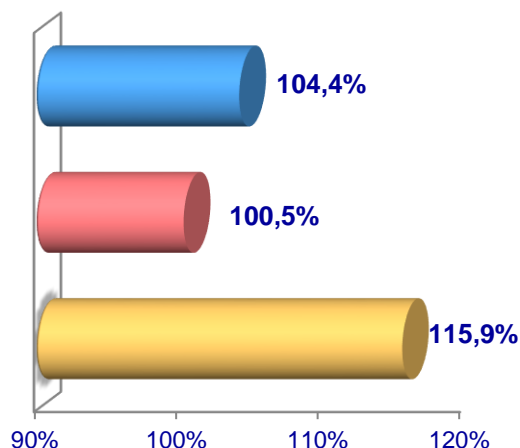
2023– yilning mos davri bilan solishtirilganda, barcha toifadagi xo‘jaliklarda qo‘y va echkilar bosh soni – 78,4 ming taga (3,4 %) ko‘paydi.

## Qo‘y va echkilar

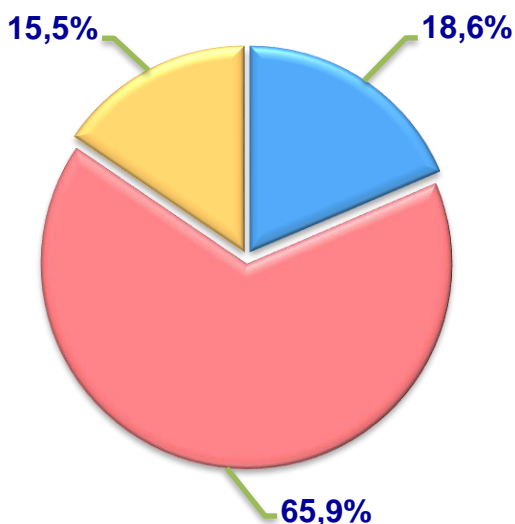
**Soni, ming bosh**



**O‘sish sur‘ati**



**Jami bosh sonining  
xo‘jalik toifalari  
bo‘yicha taqsimlanishi**



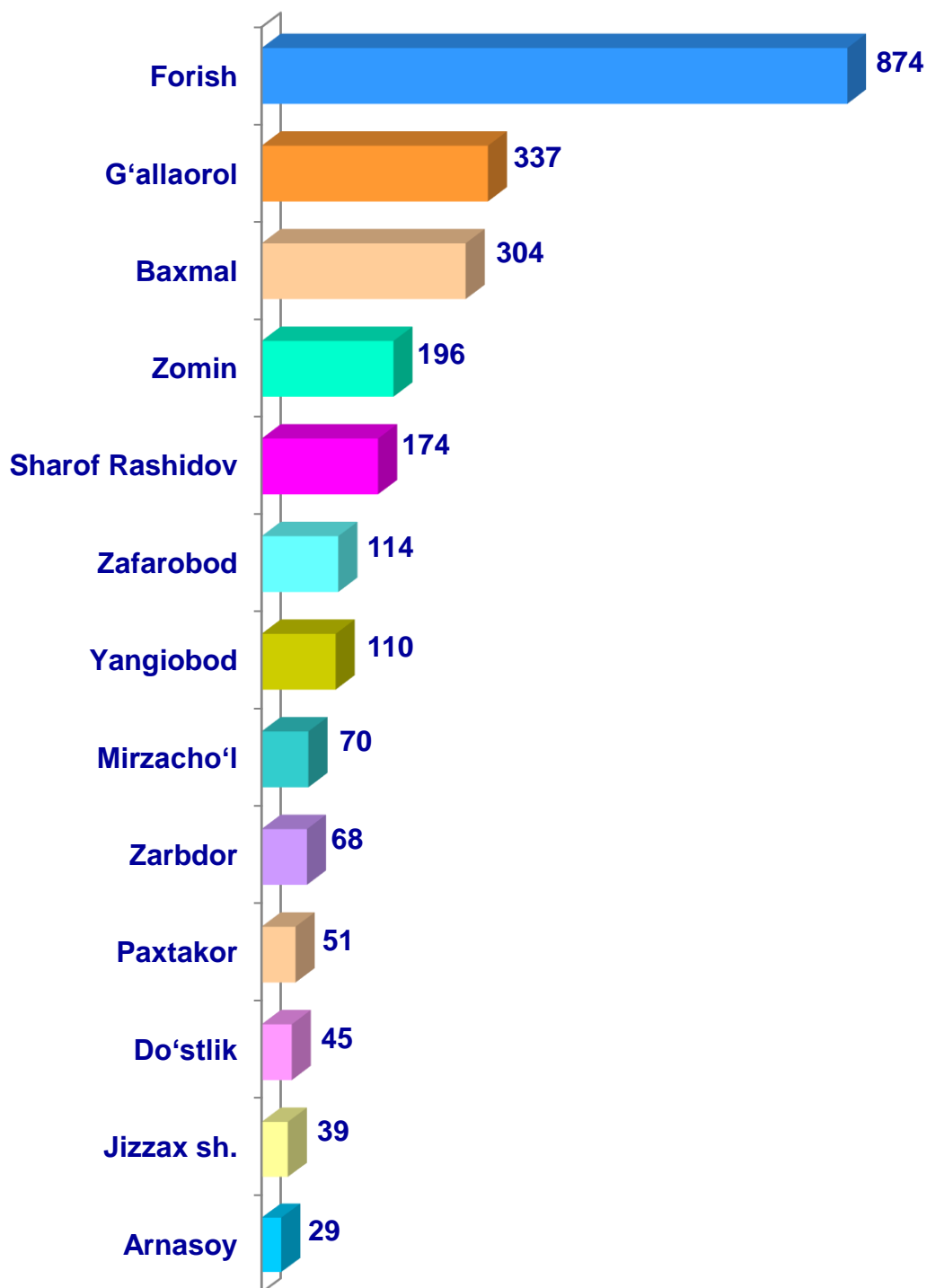
- Fermer xo‘jaliklari
- Dehqon va tomorqa xo‘jaliklari
- Qishloq xo‘jaligi faoliyatini amalga oshiruvchi tashkilotlar



2024– yilning 1–aprel holatiga ko‘ra, qo‘y va echkilar bosh soni to‘g‘risidagi ma‘lumotlar xo‘jalik toifalari bo‘yicha tahlil etilganda, jami qo‘y va echkilarning 65,9 % i dehqon va tomorqa xo‘jaliklariga to‘g‘ri kelishi kuzatildi.



## Jizzax viloyati bo'yicha qo'y va echkilarning umumiy bosh soni, ming bosh

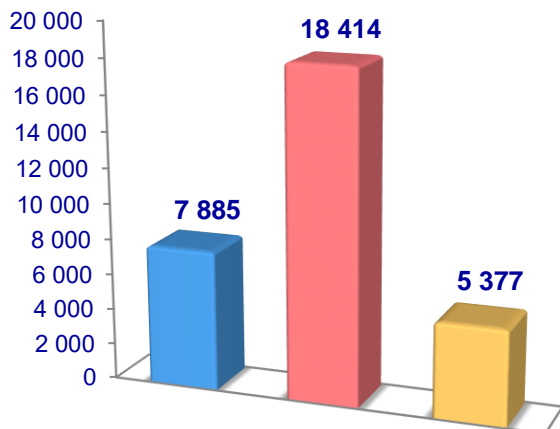


2024– yilning 1–aprel holatiga ko‘ra, otlarning umumiy bosh soni 31 676 taga yetdi.

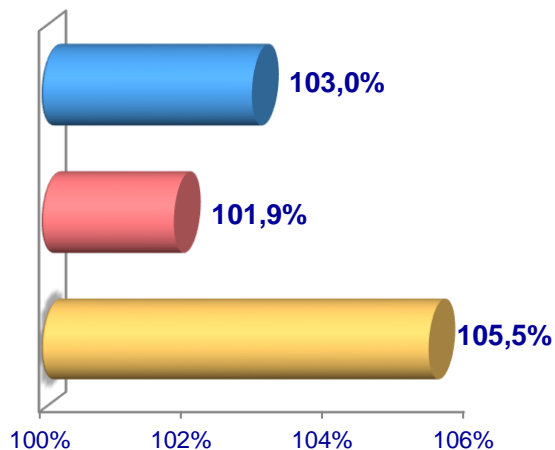
2023– yilning mos davri bilan solishtirilganda, barcha toifadagi xo‘jaliklarda otlar bosh soni – 855 taga (2,8 %) ko‘paydi.

## Otlar

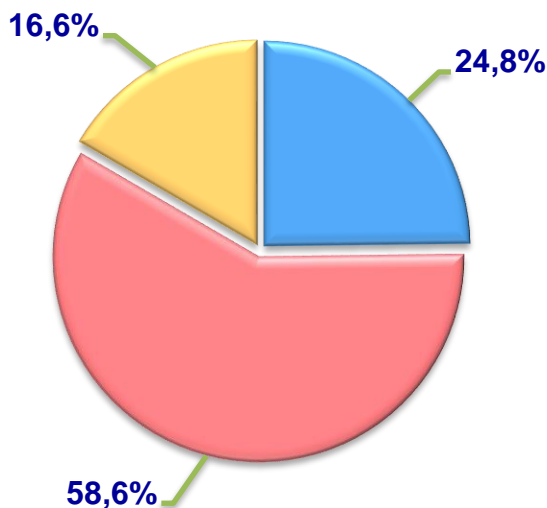
**Soni, bosh**



**O‘sish sur‘ati**



**Jami bosh sonining  
xo‘jalik toifalari  
bo‘yicha taqsimlanishi**



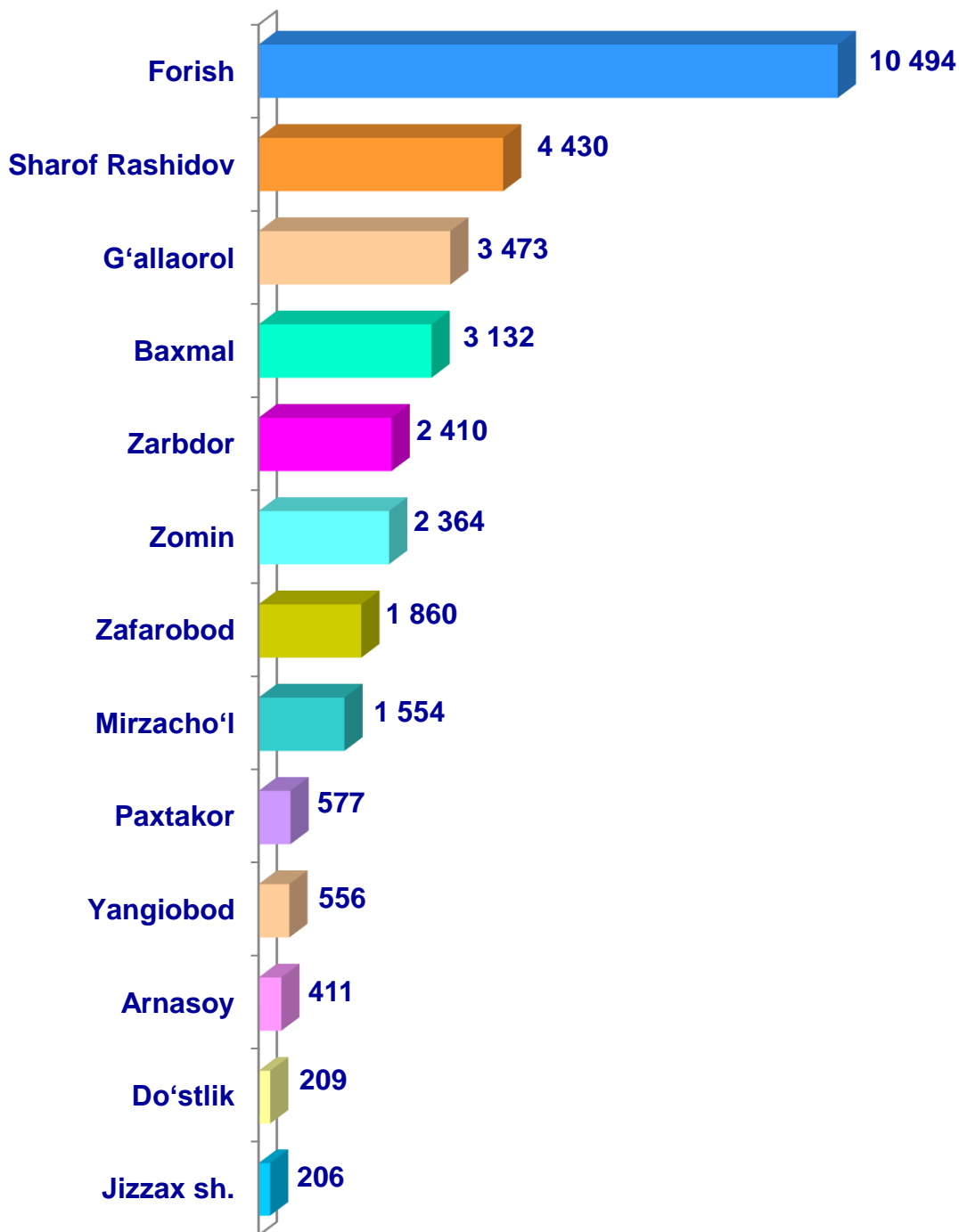
- Fermer xo‘jaliklari
- Dehqon va tomorqa xo‘jaliklari
- Qishloq xo‘jaligi faoliyatini amalga oshiruvchi tashkilotlar



2024– yilning 1–aprel holatiga ko‘ra, otlar bosh soni to‘g‘risidagi ma‘lumotlar xo‘jalik toifalari bo‘yicha tahlil etilganda, jami otlarning 58,6 % i dehqon va tomorqa xo‘jaliklariga to‘g‘ri kelishi kuzatildi.



## Jizzax viloyati bo'yicha otlarning umumiy bosh soni, bosh



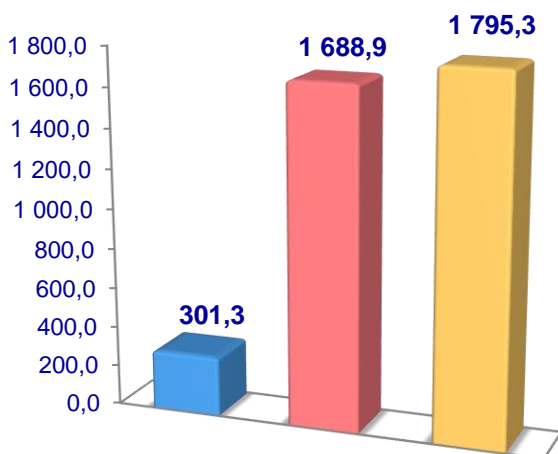


2024– yilning 1–aprel holatiga ko‘ra, parrandalarning umumiy bosh soni 3 785,5 ming taga yetdi.

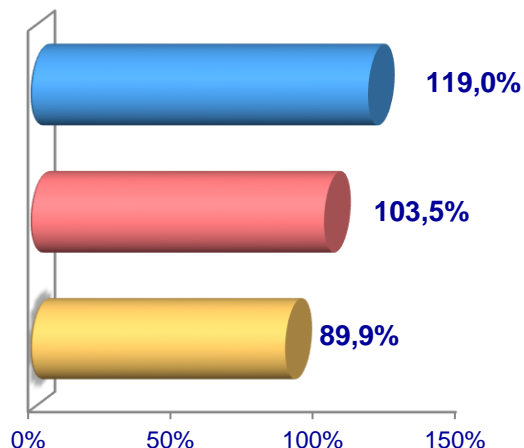
2023– yilning mos davri bilan solishtirilganda, barcha toifadagi xo‘jaliklarda parrandalar bosh soni – 36,8 ming taga (2,5 %) kamaydi.

## Parrandalar

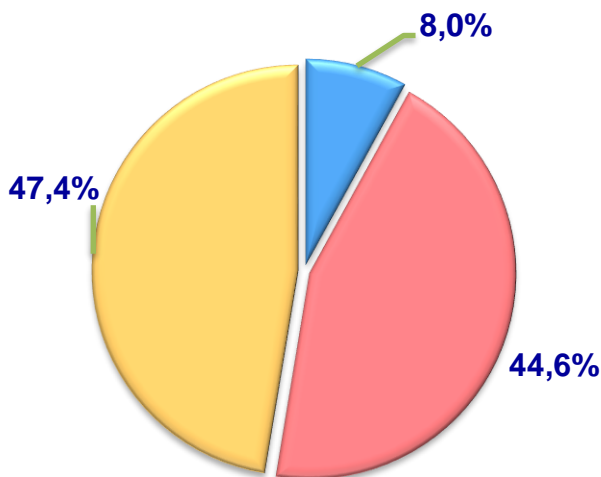
**Soni, ming bosh**



**O‘sish sur‘ati**



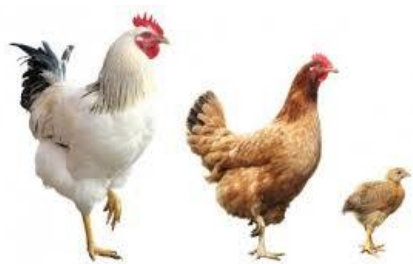
**Jami bosh sonining  
xo‘jalik toifalari  
bo‘yicha taqsimlanishi**



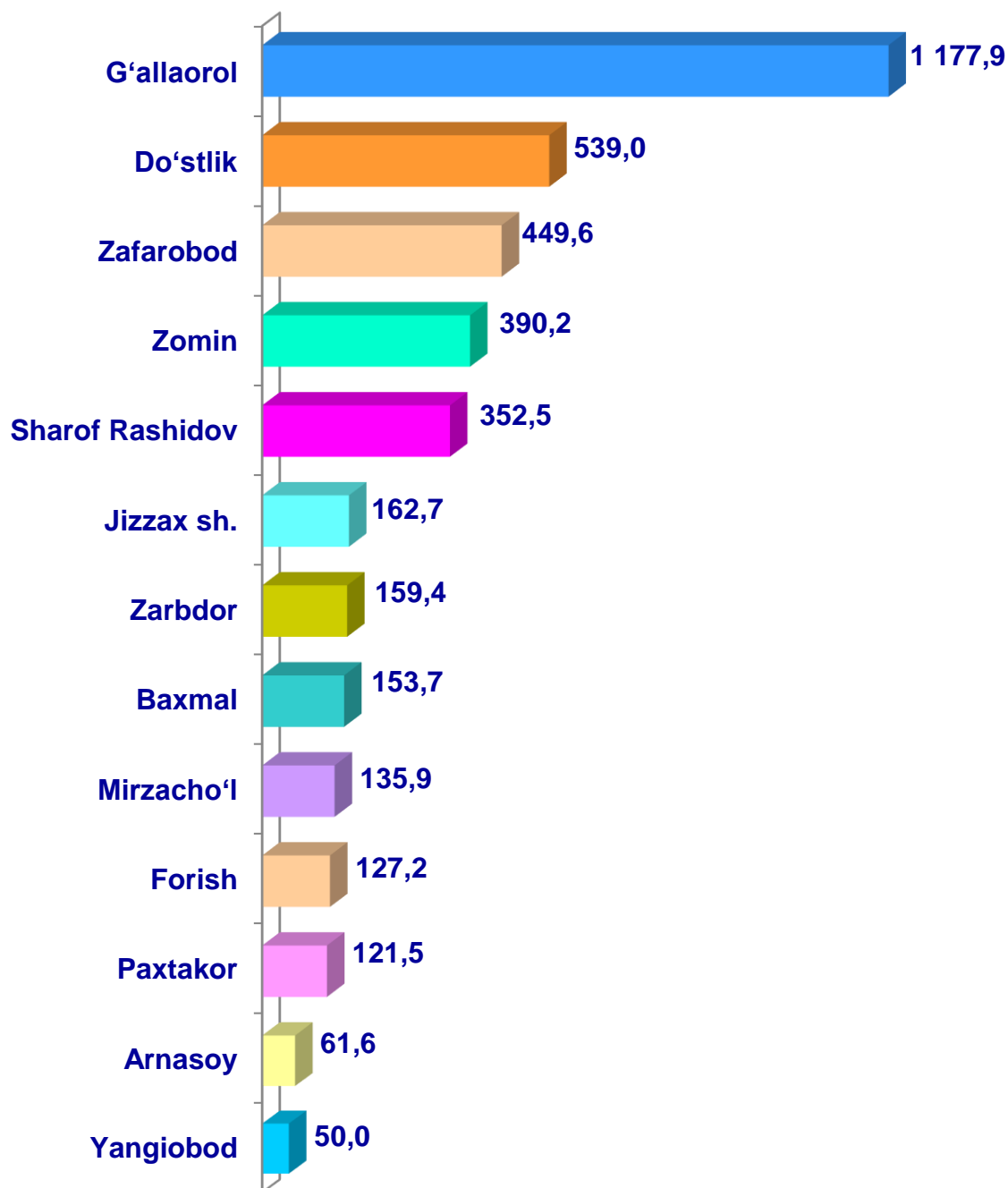
- Fermer xo‘jaliklari
- Dehqon va tomorqa xo‘jaliklari
- Qishloq xo‘jaligi faoliyatini amalga oshiruvchi tashkilotlar



2024– yilning 1–aprel holatiga ko‘ra, parrandalar bosh soni to‘g‘risidagi ma‘lumotlar xo‘jalik toifalari bo‘yicha tahlil etilganda, jami parrandalarning 47,4 % i qishloq xo‘jaligi faoliyatini amalga oshiruvchi tashkilotlarga to‘g‘ri kelishi kuzatildi.



## Jizzax viloyati bo'yicha parrandalarning umumiy bosh soni, ming bosh



Qishloq xo'jaligi va ekologiya  
statistikasi bo'limi

• 72-221-51-17  
• 72-222-81-40