

2022– yilning yanvar–sentabr oylarida Jizzax viloyatining qishloq, oʻrmon va baliqchilik xoʻjaligi

Dastlabki ma'lumotlarga koʻra, 2022– yilning yanvar–sentabr oylarida qishloq, oʻrmon va baliqchilik xoʻjaligi mahsulot (xizmat) larining umumiy hajmi 15 746,9 mlrd. soʻmni yoki 2021– yilning mos davriga nisbatan 103,4 % ni, shu jumladan, dehqonchilik va chorvachilik, ovchilik va ushbu sohalarda koʻrsatilgan xizmatlar – 15 423,1 mlrd. soʻmni (103,1 %), oʻrmon xoʻjaligi – 209,1 mlrd. soʻmni (102,2 %), baliqchilik xoʻjaligi – 114,7 mlrd. soʻmni (151,1 %) tashkil qildi. Respublika qishloq, oʻrmon va baliqchilik xoʻjaligi tarkibida Jizzax viloyatining ulushi 6,3 % ni tashkil etdi.

**15 746,9****Jizzax viloyati boʻyicha
qishloq, oʻrmon va baliqchilik xoʻjaligi
mahsulot (xizmat)larining hajmi, mlrd. soʻm**

01

**15 423,1****Dehqonchilik va chorvachilik, ovchilik
va ushbu sohalarda koʻrsatilgan xizmatlar**

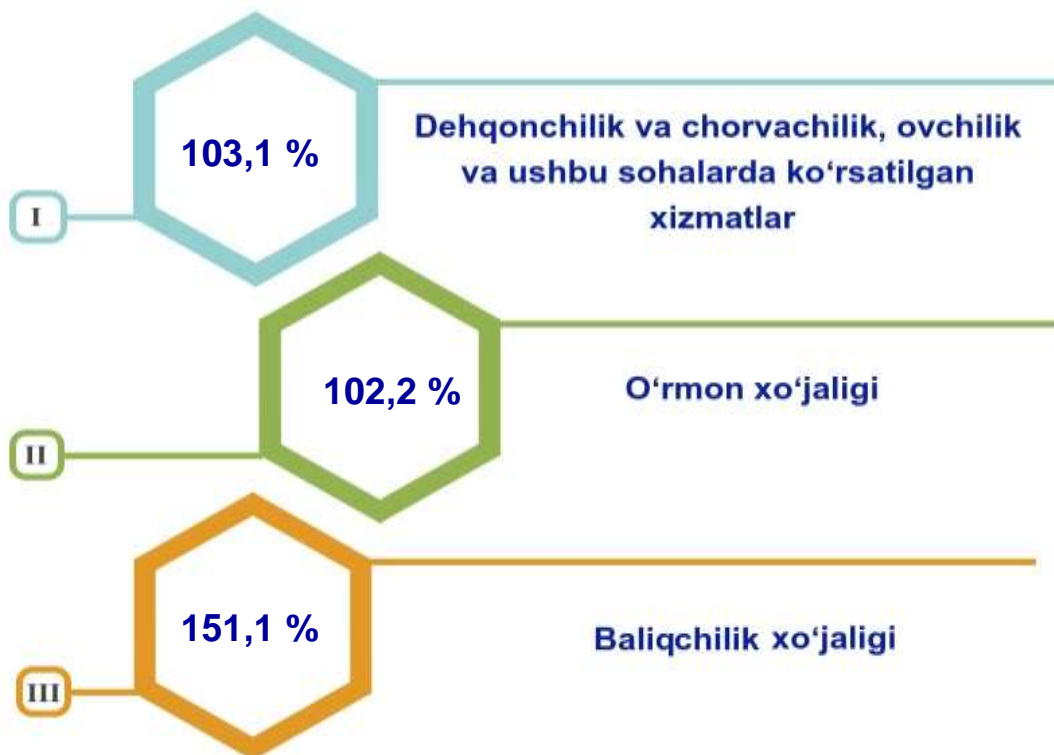
02

**209,1****Oʻrmon xoʻjaligi**

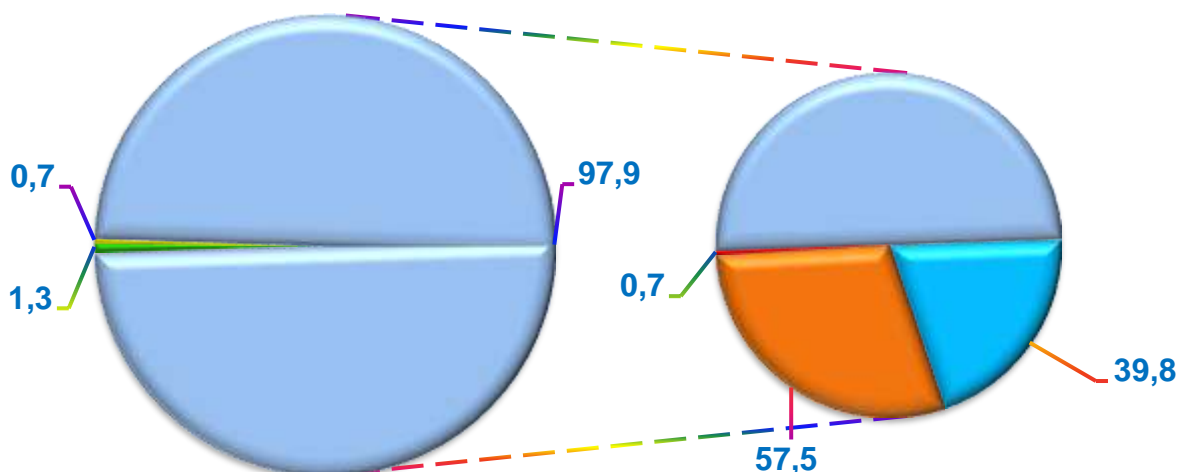
03

**114,7****Baliqchilik xoʻjaligi**

Qishloq, o‘rmon va baliqchilik xo‘jaligi mahsulot (xizmat)lar hajmining o‘shish sur‘ati



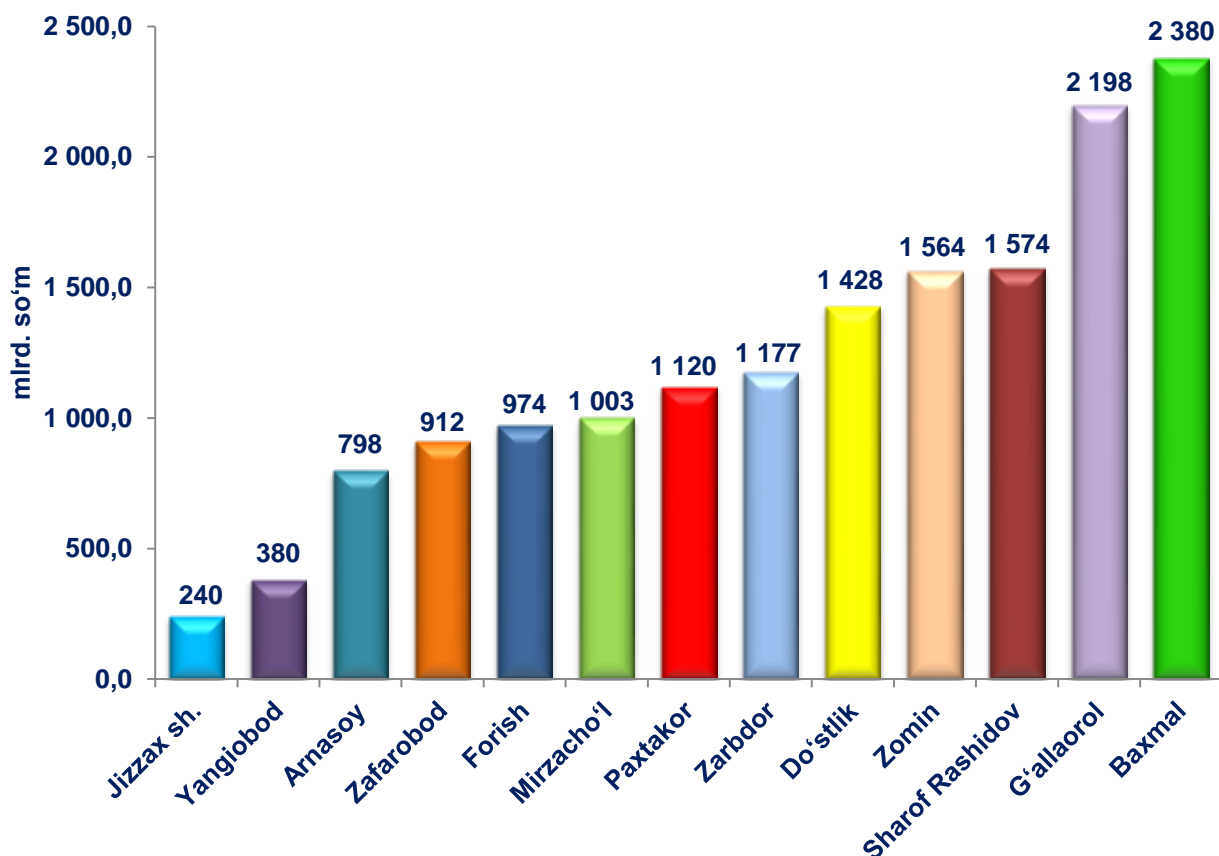
Qishloq, o‘rmon va baliqchilik xo‘jaligi mahsulot(xizmat)lari umumiy hajmining taqsimlanishi (%)



- O‘rmon xo‘jaligi
- Baliqchilik xo‘jaligi
- Dehqonchilik va chorvachilik, ovchilik va ushbu sohalarda ko‘rsatilgan xizmatlar
- Dehqonchilik
- Chorvachilik
- Ovchilik va qishloq xo‘jaligi sohasidagi xizmatlar

2022– yilning yanvar–sentabr yakunlariga ko‘ra, qishloq, o‘rmon va baliqchilik xo‘jaligi mahsulot (xizmat)lar umumiy hajmining 97,9 % i – dehqonchilik va chorvachilik, ovchilik va ushbu sohalarda ko‘rsatilgan xizmatlar, 1,3 % i – o‘rmon xo‘jaligi, 0,7 % i – baliqchilik xo‘jaligi hissasiga to‘g‘ri keladi.

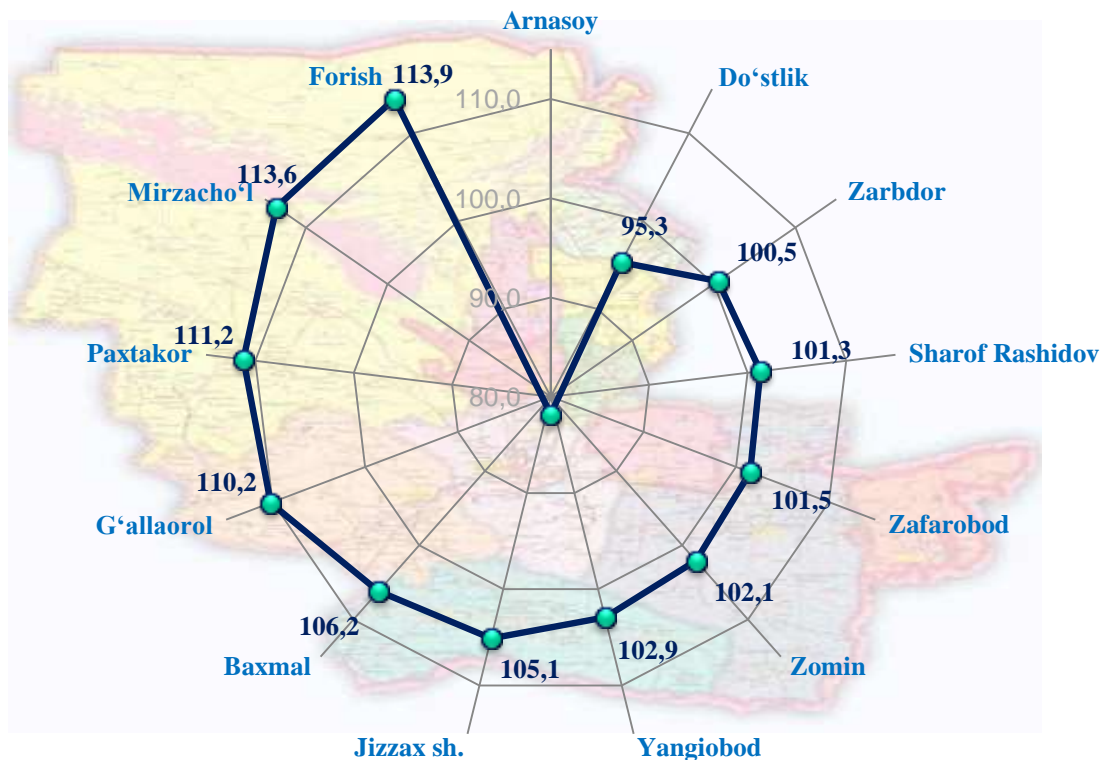
Shahar va tumanlar kesimida qishloq, o‘rmon va baliqchilik xo‘jaligi mahsulot (xizmat)larining hajmi



2022– yilning yanvar–sentabr oylarida, shahar va tumanlar kesimida qishloq, o‘rmon va baliqchilik xo‘jaligi mahsulot (xizmat)larining eng yuqori hajmi Baxmal (2380,1 mlrd. so‘m) va G‘allaorol (2197,6 mlrd. so‘m) tumanlariga qayd etildi. Aksincha kam hajmga ega hududlarga Jizzax shahri (240,1 mlrd. so‘m), Yangiobod (380,2 mlrd. so‘m) va Arnasoy (798,4 mlrd. so‘m) tumanlarini keltirib o‘tish mumkin.

Viloyat ko‘rsatkichidan (103,4 %) yuqori o‘shish sur‘atlari Forish (113,9 %), Mirzacho‘l (113,6 %), Paxtakor (111,2), G‘allaorol (110,2), Baxmal (106,2), tumanlari va Jizzax shahrida (105,1 %) kuzatildi. Zomin (102,1 %), Yangiobod (102,9), Zafarobod (101,5), Zarbdor (100,5 %), Do‘stlik (95,3 %), Arnasoy (78,2 %) tumanlari esa aksincha o‘shish sur‘atlari pastligi kuzatildi.

Hududlar bo'yicha qishloq, o'rmon va baliqchilik xo'jaligi mahsulot (xizmat)larining o'sish sur'ati

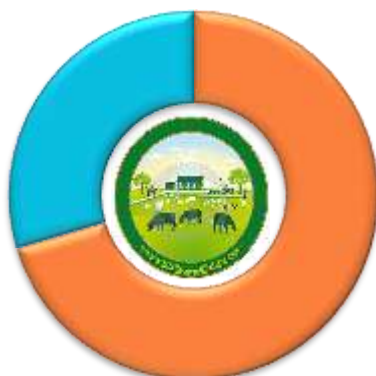


Qishloq xo'jaligi mahsulotlari

2022– yilning yanvar–sentabr oylarida ishlab chiqarilgan qishloq xo'jaligi mahsulotlari hajmi 15 321,4 mlrd. so'mni yoki 2021– yilning mos davriga nisbatan 103,1 % ni, shu jumladan, dehqonchilik mahsulotlari – 6 264,5 mlrd. so'mni (100,5 %), chorvachilik mahsulotlari – 9 056,9 mlrd. so'mni (104,7 %) tashkil qildi.

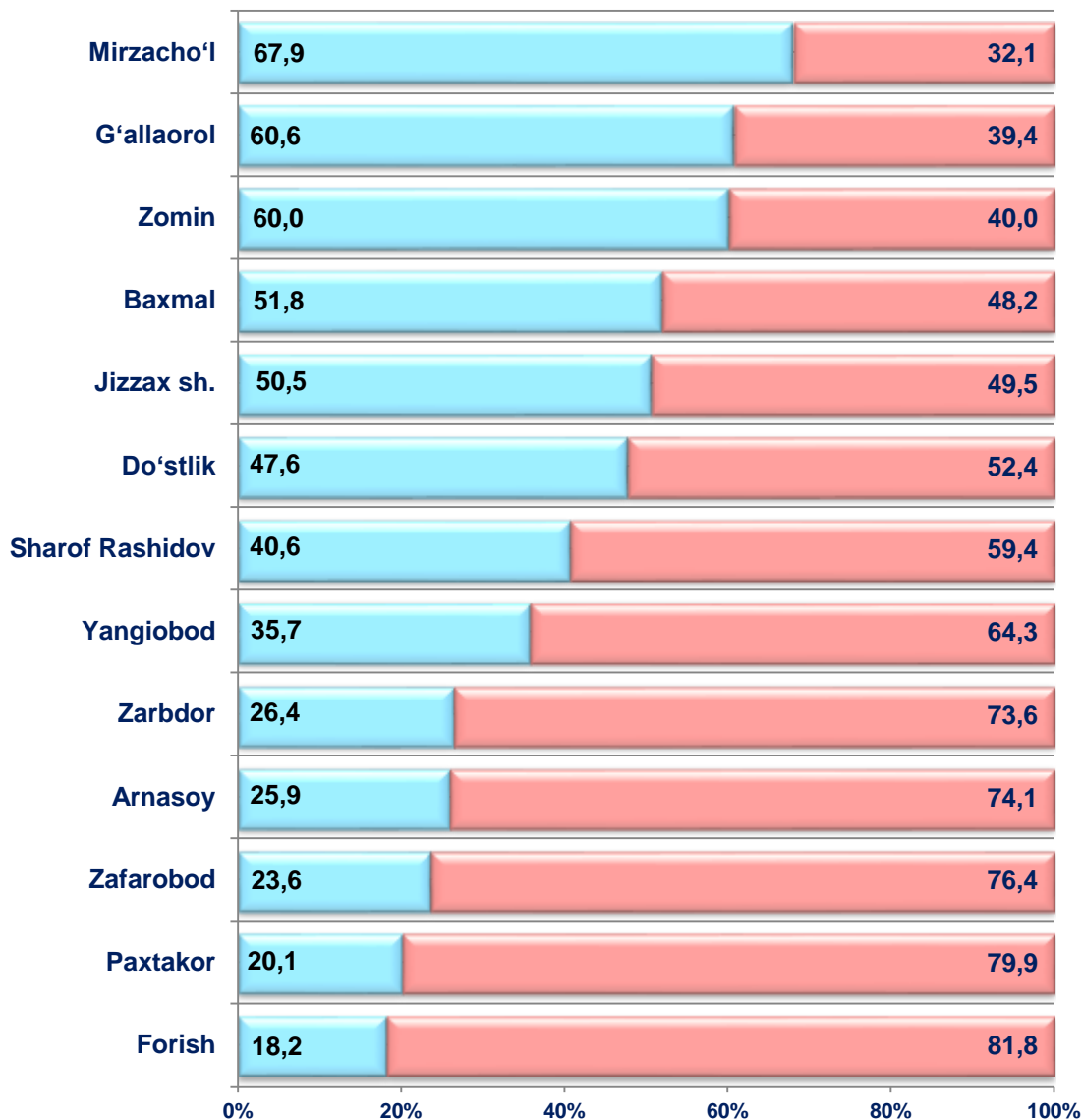
Qishloq xo'jaligi mahsulotlari ishlab chiqarish hajmida dehqonchilik va chorvachilik mahsulotlarining ulushi

40,9 %
Dehqonchilik
mahsulotlari



59,1 %
Chorvachilik
mahsulotlari

Ishlab chiqarilgan qishloq xo'jaligi mahsulotlari
hajmining hududlar kesimida taqsimlanishi (%)



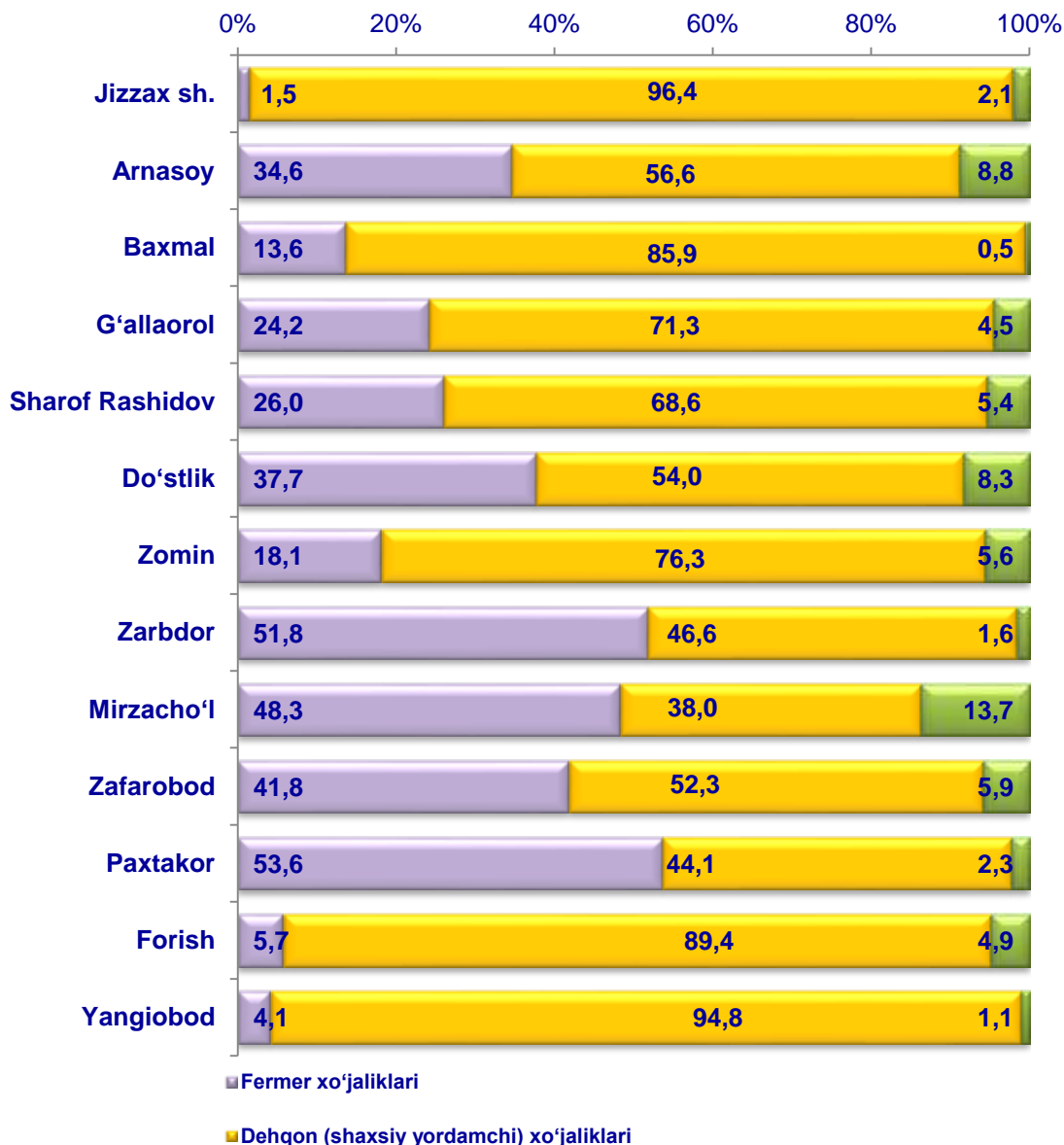
■ Dehqonchilik mahsulotlari ■ Chorvachilik mahsulotlari

Qishloq xo'jaligi mahsulotlari ishlab chiqarish hajmida
dehqonchilik va chorvachilik mahsulotlarining ulushi



Xo'jalik toifalari bo'yicha tahlillar, qishloq xo'jaligi mahsulotlari umumiy hajmining 66,4 % i – dehqon (shaxsiy yordamchi) xo'jaliklariga, 28,8 % i – fermer xo'jaliklariga, 4,8 % i – qishloq xo'jaligi faoliyatini amalga oshiruvchi tashkilotlarga to'g'ri kelishini ko'rsatmoqda.

Ishlab chiqarilgan qishloq xo'jaligi mahsulotlarining hududlar bo'yicha xo'jalik toifalari kesimida taqsimlanishi (%)



2022-yilning yanvar–sentabr oylari yakuniga ko'ra yetishtirilgan qishloq xo'jaligi mahsulotlari tarkibidagi fermer xo'jaliklarining ulushi bo'yicha eng yuqori ko'rsatkich Zarbdor tumanida (51,8 %), dehqon (shaxsiy yordamchi) xo'jaliklarining eng yuqori ulushi Jizzax shahrida (96,4 %), qishloq xo'jaligi faoliyatini amalga oshiruvchi tashkilotlarning eng yuqori ulushi Mirzacho'l tumanida (13,7 %) qayd etildi.

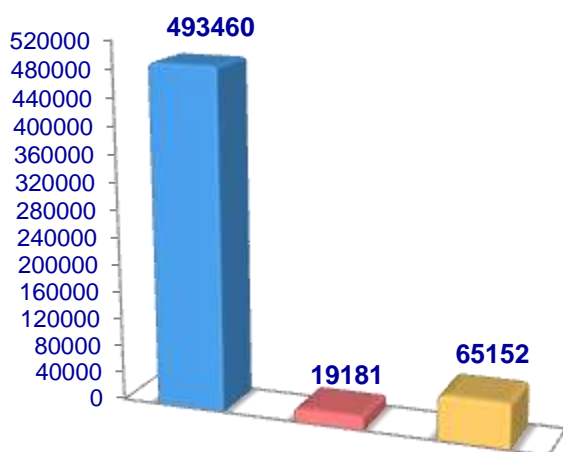
Fermer xo'jaliklarining qishloq xo'jaligi mahsuloti tarkibidagi ulushi bo'yicha eng kam ko'rsatkich Jizzax shahrida (1,5 %), dehqon (shaxsiy yordamchi) xo'jaliklarining eng kam ulushi Mirzacho'l tumanida (38,0 %), qishloq xo'jaligi faoliyatini amalga oshiruvchi tashkilotlarning eng kam ulushi Baxmal tumanida (0,5 %) qayd etildi.

Dehqonchilik

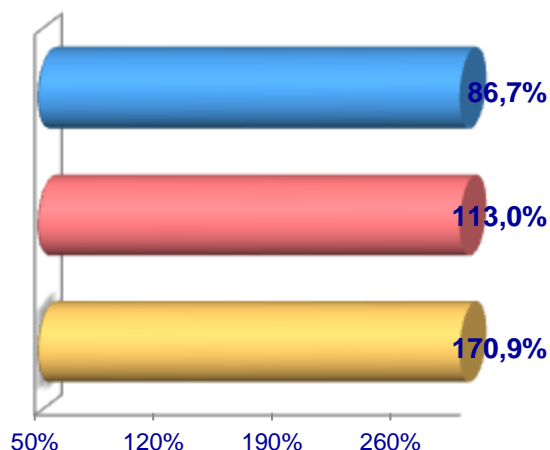
2022– yilning yanvar–sentabr oylarida yetishtirilgan dehqonchilik mahsulotlarining hajmi 6 264,5 mlrd. soʻmni yoki 2021– yilning mos davriga nisbatan 100,5 % ni tashkil etdi. Yetishtirilgan qishloq xoʻjaligi mahsulotlarining umumiy hajmida dehqonchilik mahsulotlarining ulushi 40,9 % ni tashkil qildi.

Donli ekinlar

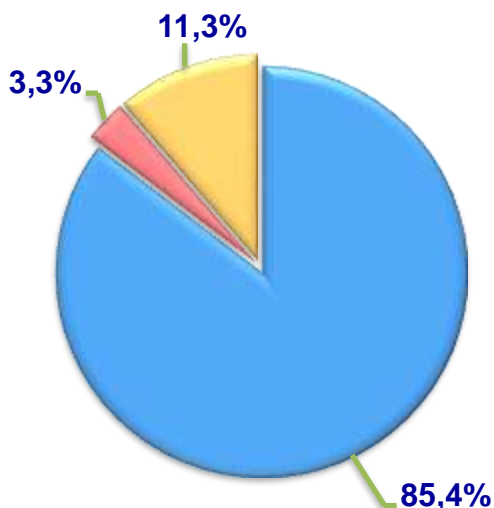
Hajmi, t.



O'sish sur'ati



**Ishlab chiqarilgan mahsulotning
xoʻjalik toifalari boʻyicha taqsimlanishi**



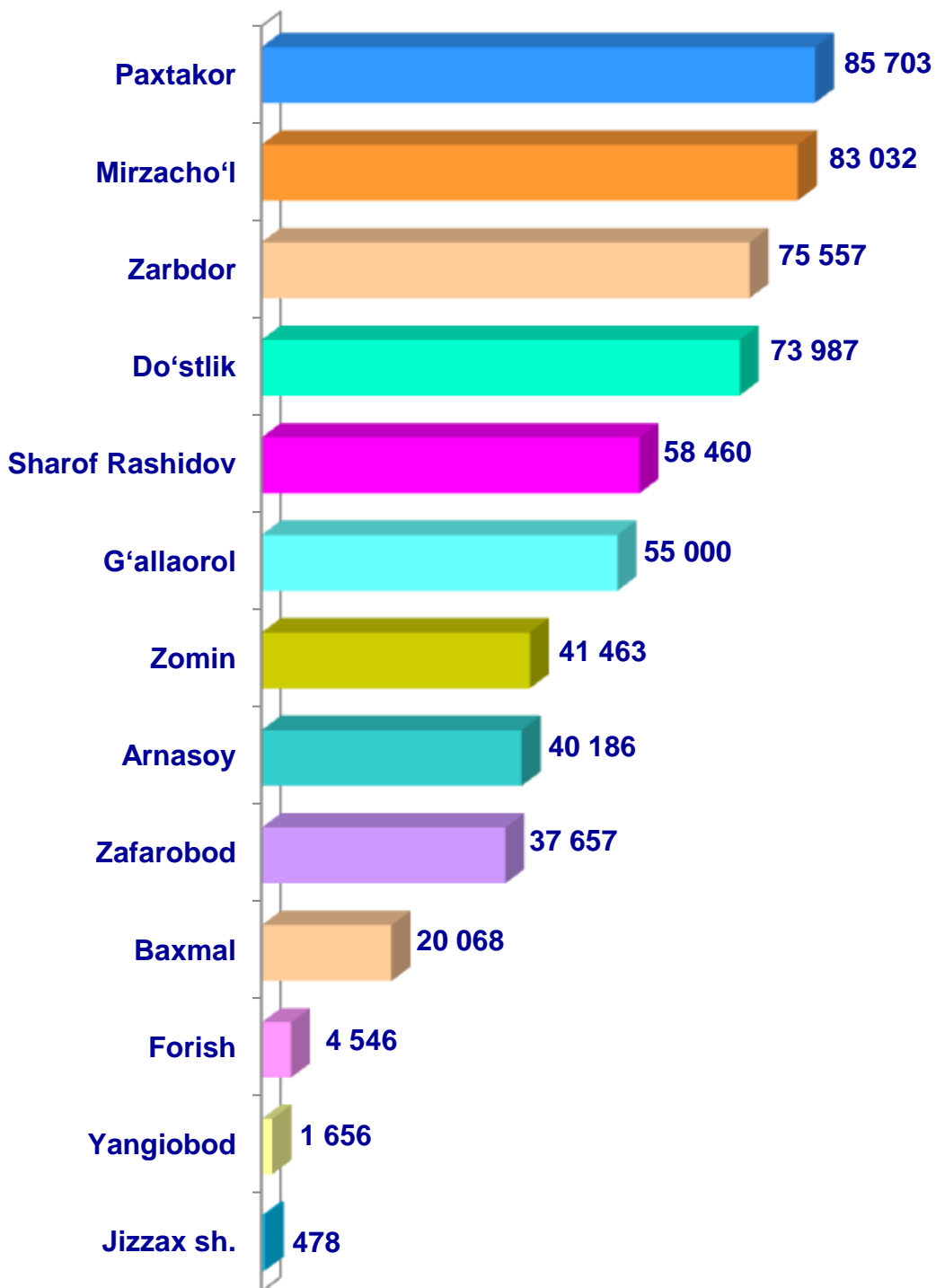
- **Fermer xoʻjaliklari**
- **Dehqon (shaxsiy yordamchi) xoʻjaliklari**
- **Qishloq xoʻjaligi faoliyatini amalga oshiruvchi tashkilotlar**



2022– yilning yanvar-sentabr oylarida barcha toifadagi xoʻjaliklar tomonidan 577,8 ming t. Donli ekinlar (2021– yilning yanvar-sentabriga nisbatan 101,7 % ga kam) ishlab chiqarildi. Jami don ishlab chiqarish koʻrsatkichlarini xoʻjaliklar toifalari boʻyicha tahlil qilinganda, don ishlab chiqarish umumiy hajmidan 85,4 % i fermer xoʻjaliklari hissasiga toʻgʻri kelishini koʻrsatmoqda.

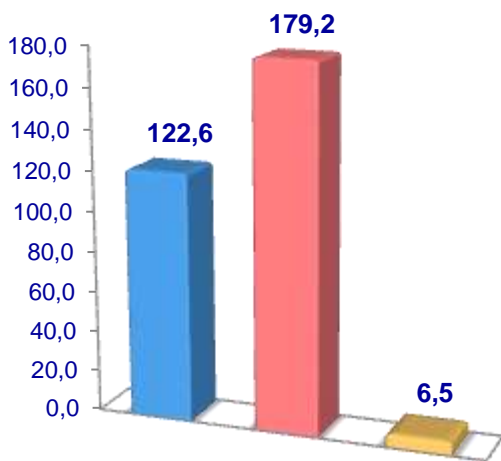


Jizzax viloyati bo'yicha donli ekinlar yetishtirish hajmi, tonna

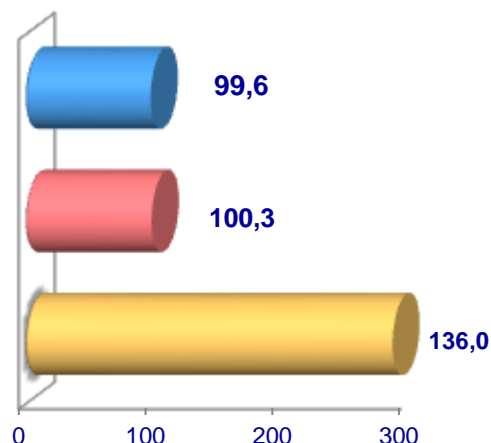


Sabzavotlar

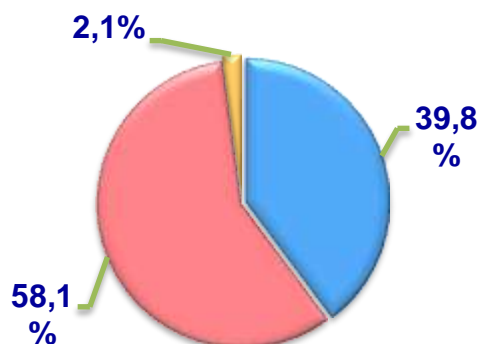
Hajmi, ming t.



O'sish sur'ati



Yetishtirilgan
mahsulotning xo'jalik toifalari
bo'yicha taqsimlanishi



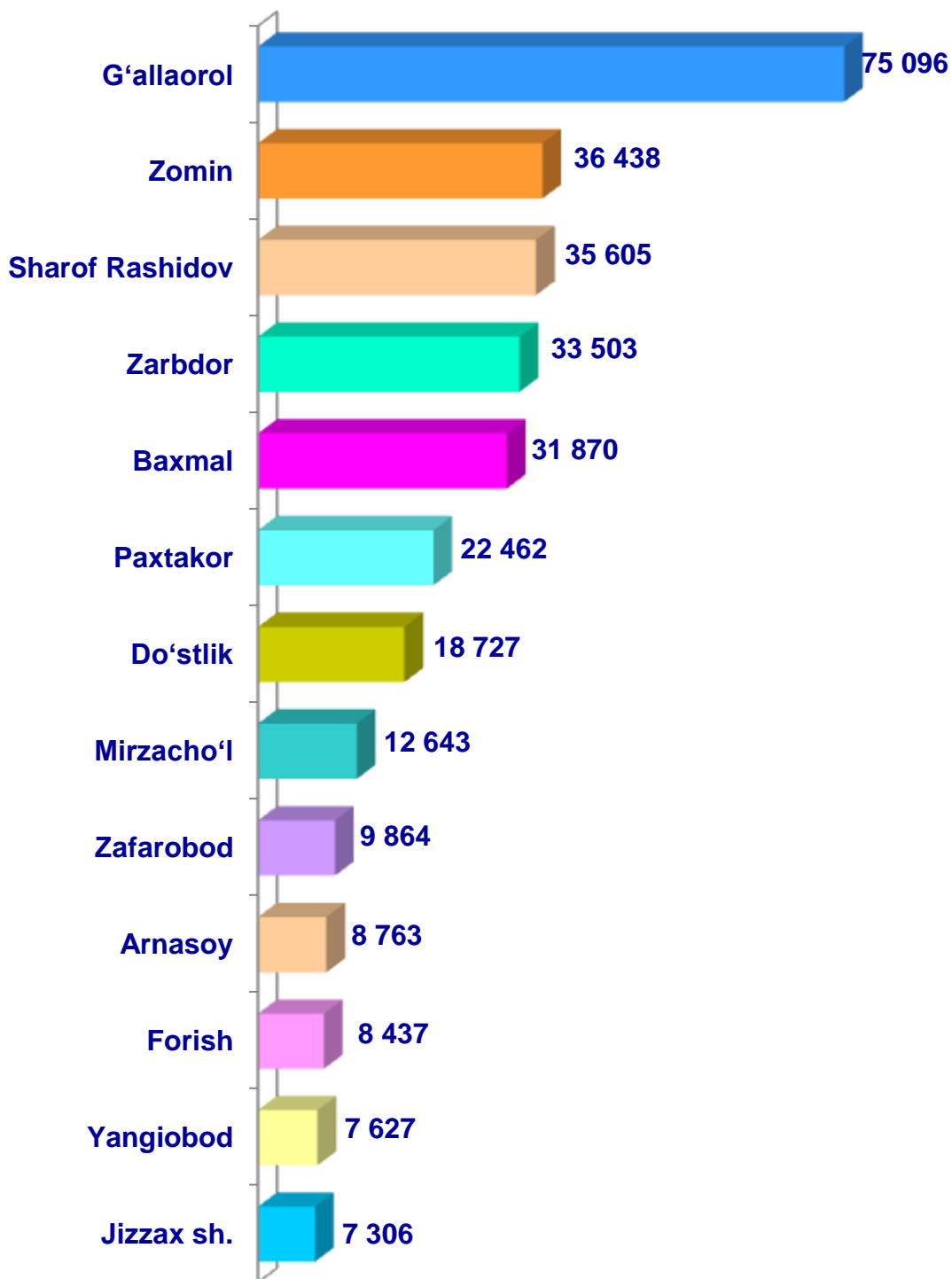
- Fermer xo'jaliklari
- Dehqon (shaxsiy yordamchi) xo'jaliklari
- Qishloq xo'jaligi faoliyatini amalga oshiruvchi tashkilotlar



2022– yilning yanvar–sentabr oylarida barcha toifadagi xo'jaliklar tomonidan 308,3 ming t. sabzavotlar (2021– yilning yanvar–sentabriga nisbatan 1,5% ga ko'p) yetishtirildi. Sabzavot yetishtirish ko'rsatkichlarini xo'jaliklar toifalari bo'yicha tahlil qilinganda, sabzavot yetishtirish umumiy hajmidan 58,1 % i dehqon (shaxsiy yordamchi) xo'jaliklari hissasiga to'g'ri kelishini ko'rsatmoqda.

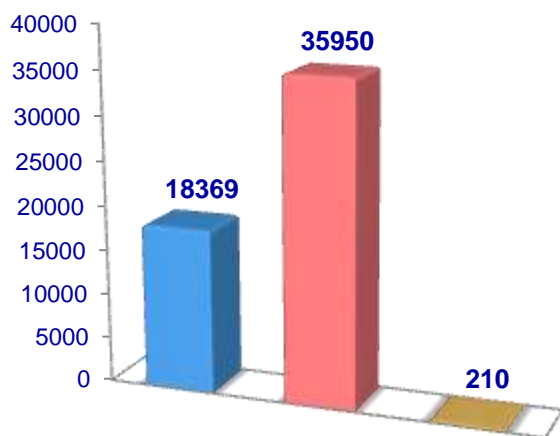


Jizzax viloyati bo'yicha sabzavotlar yetishtirish hajmi, tonna

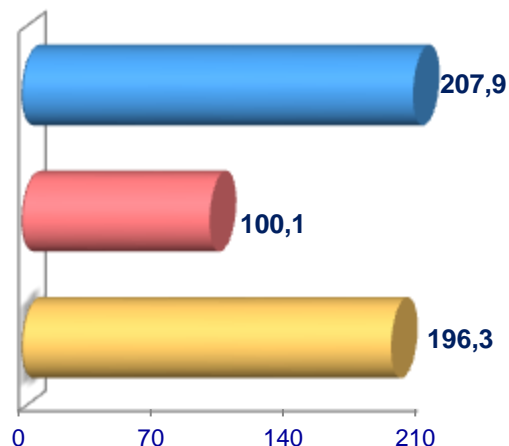


Kartoshka

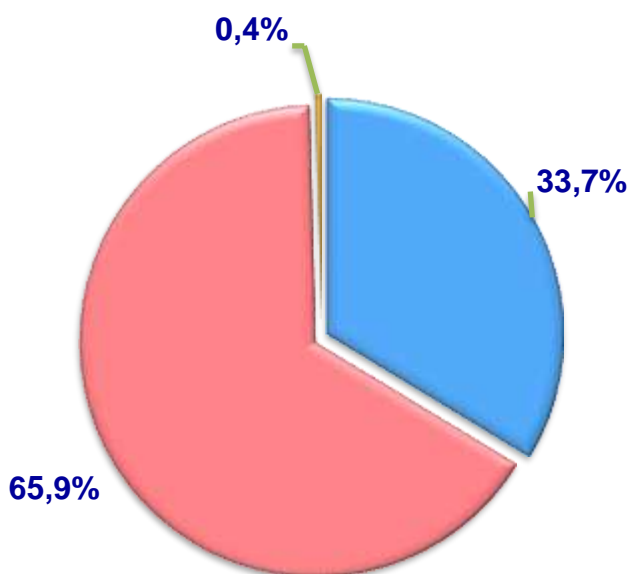
Hajmi, t.



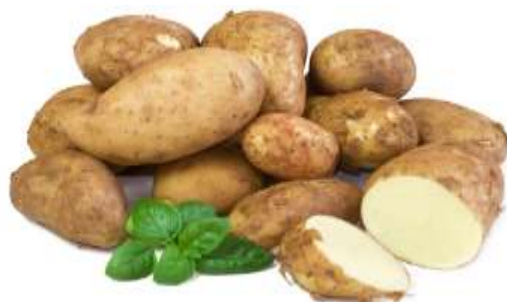
O'sish sur'ati



**Ishlab chiqarilgan
mahsulotning xo'jalik toifalari
bo'yicha taqsimlanishi**



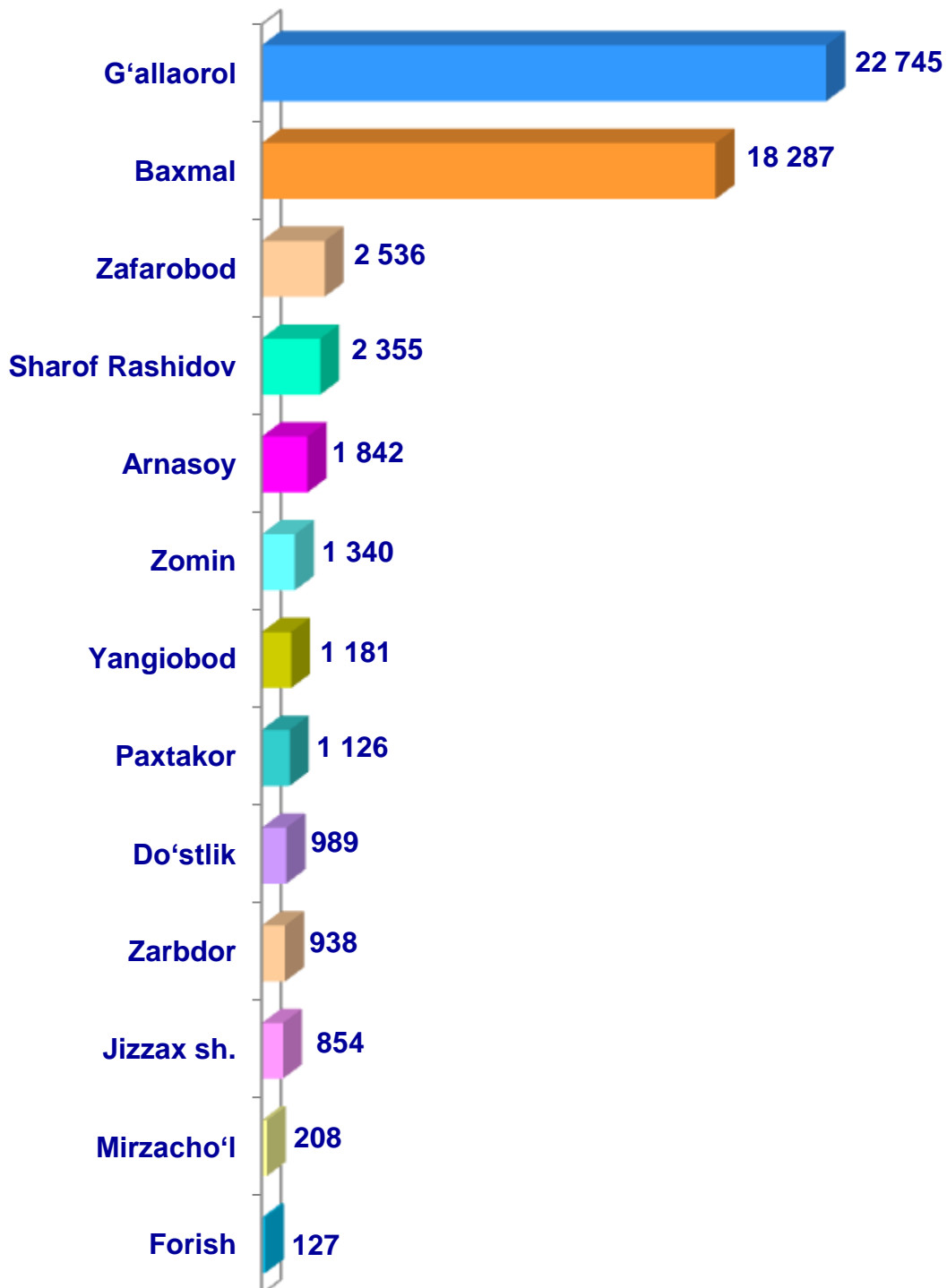
- **Fermer xo'jaliklari**
- **Dehqon (shaxsiy yordamchi) xo'jaliklari**
- **Qishloq xo'jaligi faoliyatini amalga oshiruvchi tashkilotlar**



2022– yilning yanvar-sentabr oylarida barcha toifadagi xo'jaliklar tomonidan 54,4 ming t. kartoshka (2021– yilning yanvar-sentabriga nisbatan 21,6 % ga ko'p) ishlab chiqarildi. Kartoshka ishlab chiqarish ko'rsatkichlarini xo'jaliklar toifalari bo'yicha tahlil qilinganda, kartoshka ishlab chiqarish umumiy hajmidan 65,9 % i dehqon (shaxsiy yordamchi) xo'jaliklari hissasiga to'g'ri kelishini ko'rsatmoqda.

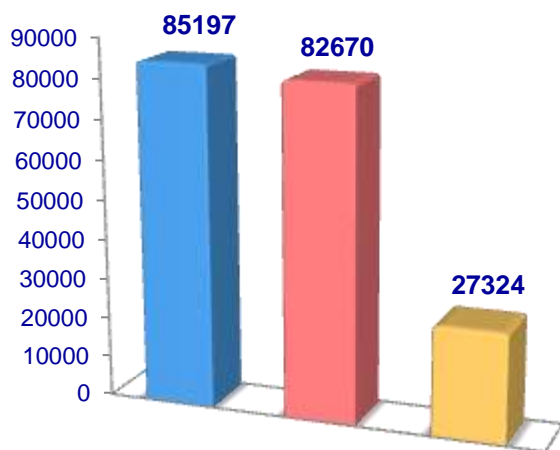


Jizzax viloyati bo'yicha
kartoshka yetishtirish
hajmi, tonna

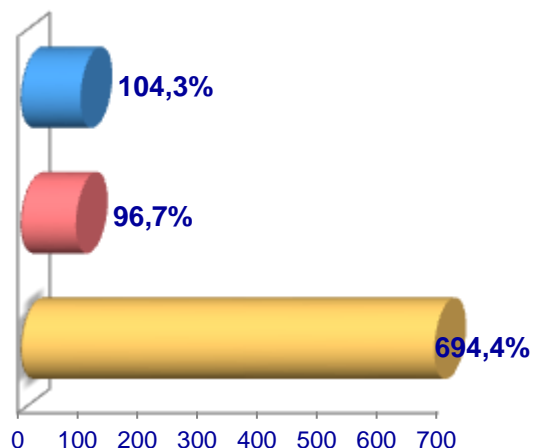


Poliz

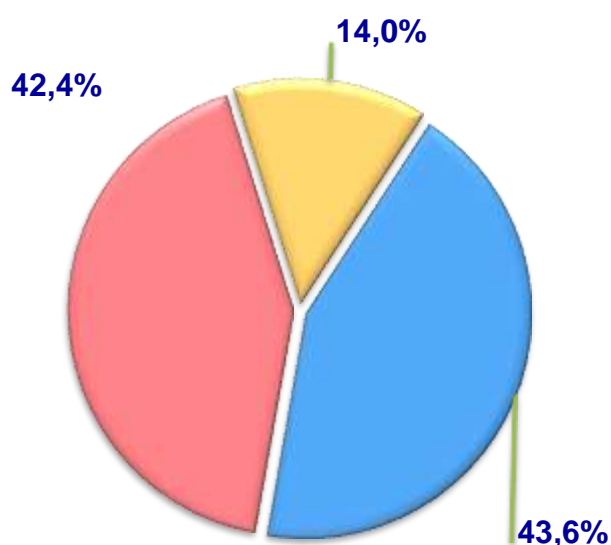
Hajmi, t.



O'sish sur'ati



**Ishlab chiqarilgan
mahsulotning xo'jalik toifalari
bo'yicha taqsimlanishi**



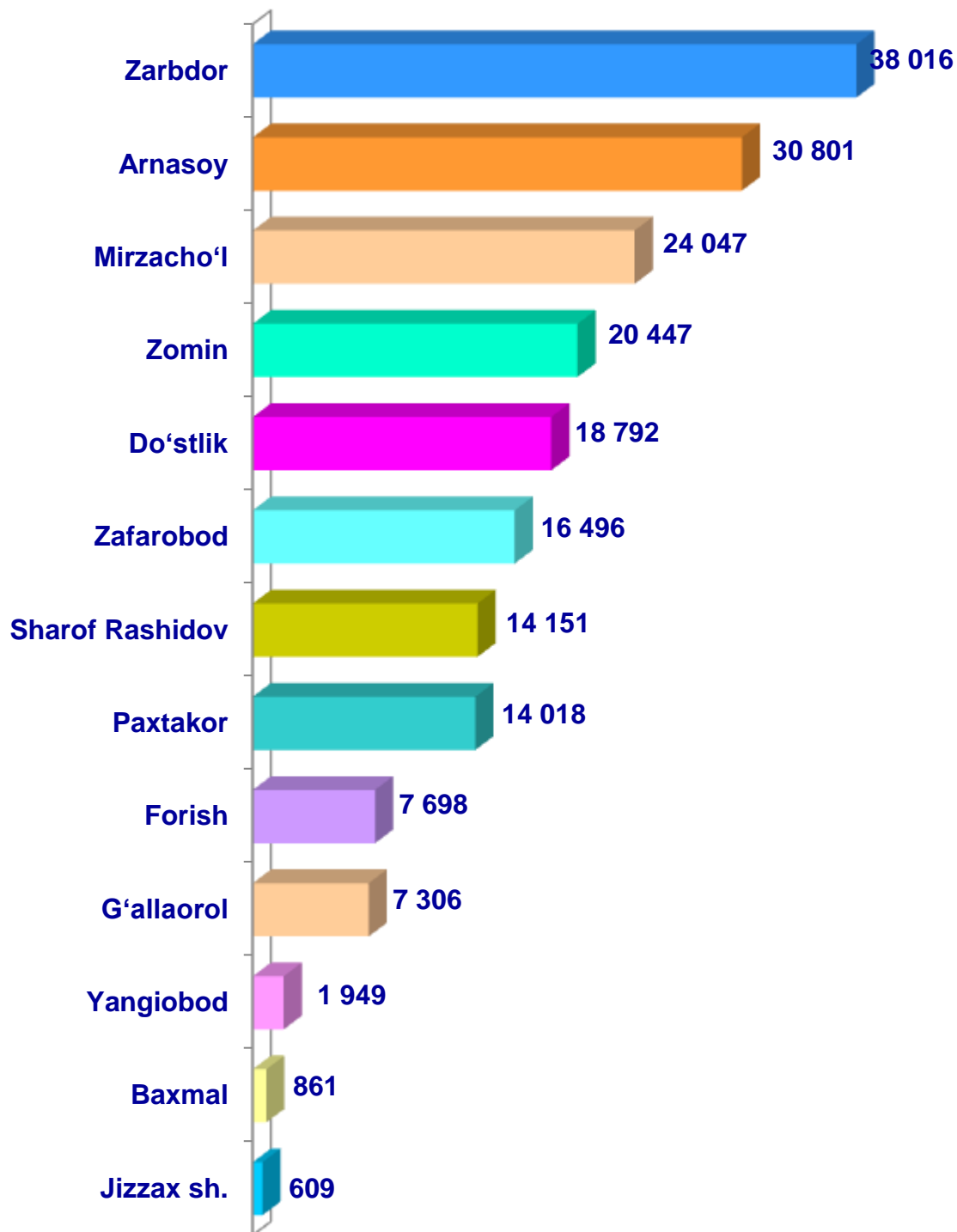
- **Fermer xo'jaliklari**
- **Dehqon (shaxsiy yordamchi) xo'jaliklari**
- **Qishloq xo'jaligi faoliyatini amalga oshiruvchi tashkilotlar**



2022– yilning yanvar-sentabr oylarida barcha toifadagi xo'jaliklar tomonidan 195,2 ming t. poliz (2021– yilning yanvar-sentabriga nisbatan 14,0 % ga ko'p) ishlab chiqarildi. Poliz ishlab chiqarish ko'rsatkichlarini xo'jaliklar toifalari bo'yicha tahlil qilinganda, poliz ishlab chiqarish umumiy hajmidan 43,6 % i fermer xo'jaliklari hissasiga to'g'ri kelishini ko'rsatmoqda.

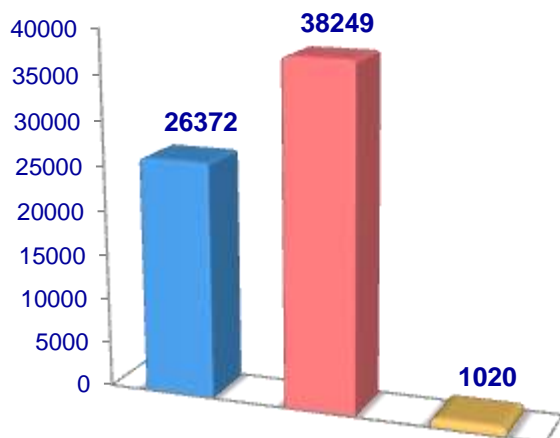


Jizzax viloyati bo'yicha poliz yetishtirish hajmi, tonna

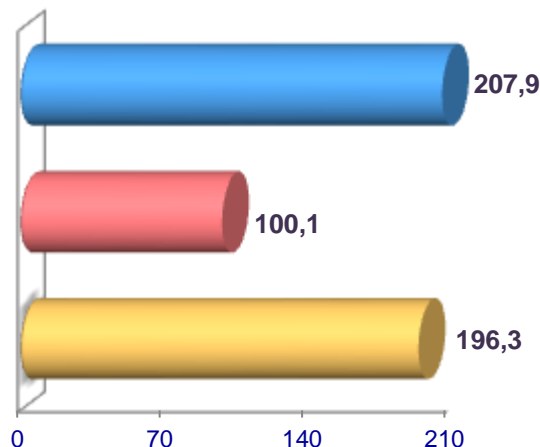


Meva va rezavorlar

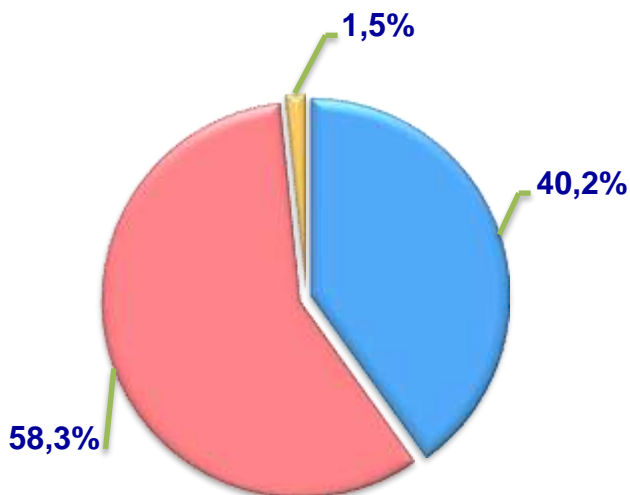
Hajmi, t.



O'sish sur'ati



**Ishlab chiqarilgan
mahsulotning xo'jalik toifalari
bo'yicha taqsimlanishi**



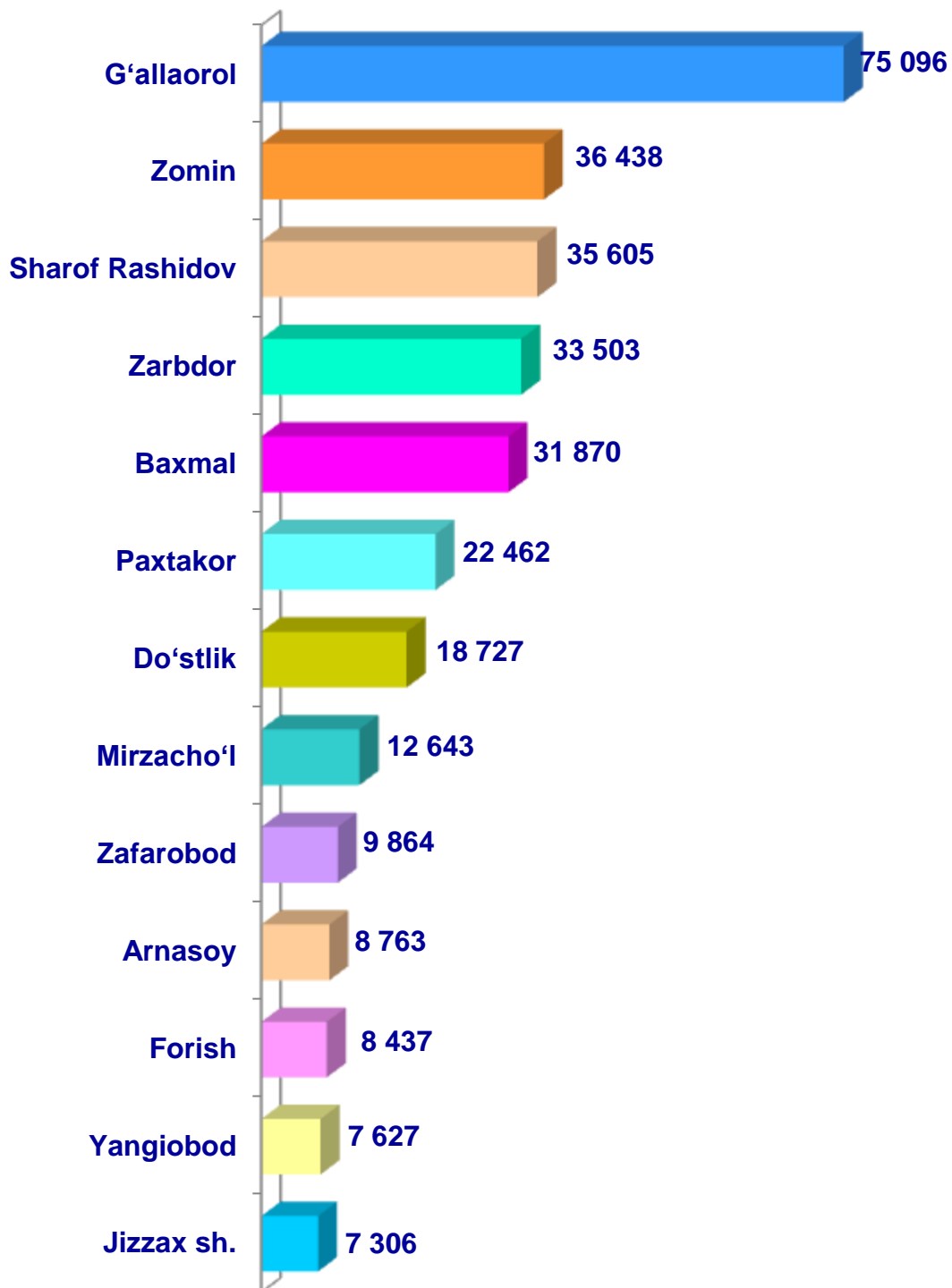
- **Fermer xo'jaliklari**
- **Dehqon (shaxsiy yordamchi) xo'jaliklari**
- **Qishloq xo'jaligi faoliyatini amalga oshiruvchi tashkilotlar**



2022– yilning yanvar-sentabr oylarida barcha toifadagi xo'jaliklar tomonidan 65,6 ming t. meva va rezavorlar (2021– yilning yanvar-sentabriga nisbatan 7,6 % ga ko'p) ishlab chiqarildi. Meva va rezavorlar ishlab chiqarish ko'rsatkichlarini xo'jaliklar toifalari bo'yicha tahlil qilinganda, meva va rezavorlar ishlab chiqarish umumiy hajmidan 58,3 % i Dehqon (shaxsiy yordamchi) xo'jaliklari hissasiga to'g'ri kelishini ko'rsatmoqda.

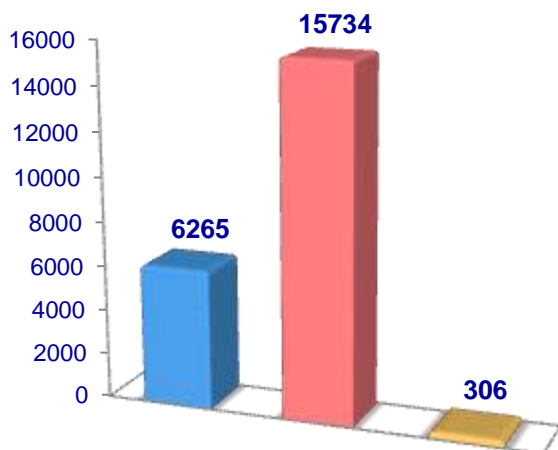


Jizzax viloyati bo'yicha
meva va rezavorlar
yetishtirish
hajmi, tonna

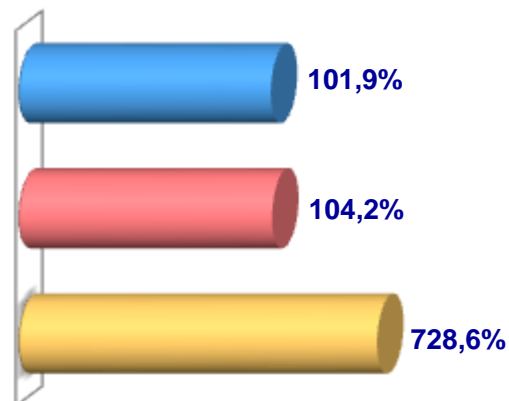


Uzum

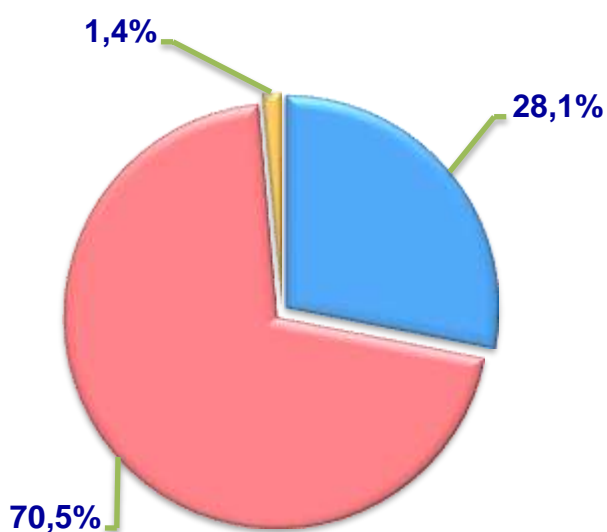
Hajmi, t.



O'sish sur'ati



Ishlab chiqarilgan mahsulotning xo'jalik toifalari bo'yicha taqsimlanishi



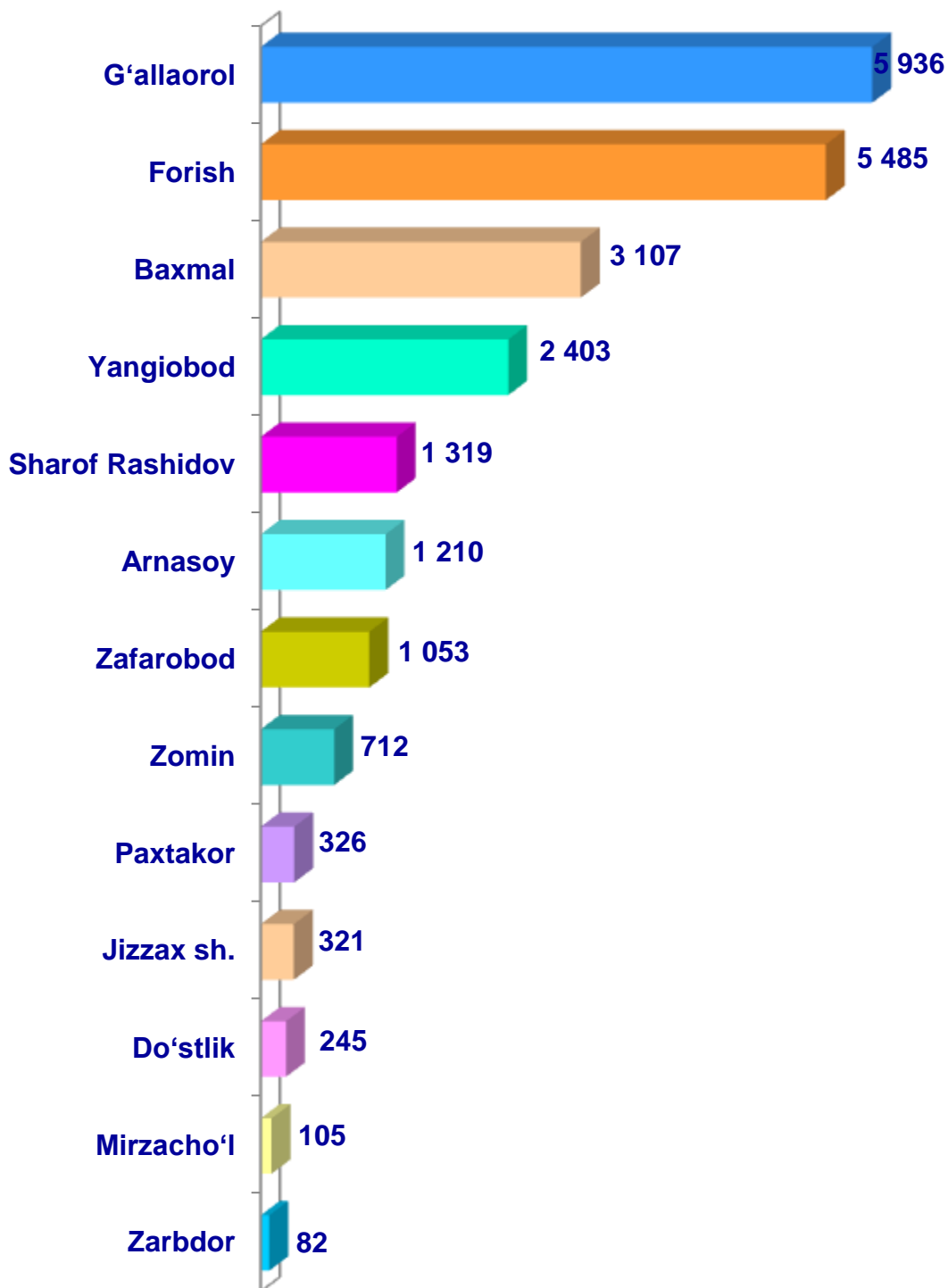
- Fermer xo'jaliklari
- Dehqon (shaxsiy yordamchi) xo'jaliklari
- Qishloq xo'jaligi faoliyatini amalga oshiruvchi tashkilotlar



2022– yilning yanvar-sentabr oylarida barcha toifadagi xo'jaliklar tomonidan 22,5 ming t. uzum (2021– yilning yanvar-sentabriga nisbatan 4,7 % ga ko'p) ishlab chiqarildi. Uzum ishlab chiqarish ko'rsatkichlarini xo'jaliklar toifalari bo'yicha tahlil qilinganda, uzum ishlab chiqarish umumiy hajmidan 70,5 % i dehqon (shaxsiy yordamchi) xo'jaliklari hissasiga to'g'ri kelishini ko'rsatmoqda.



Jizzax viloyati bo'yicha
uzum yetishtirish
hajmi, tonna

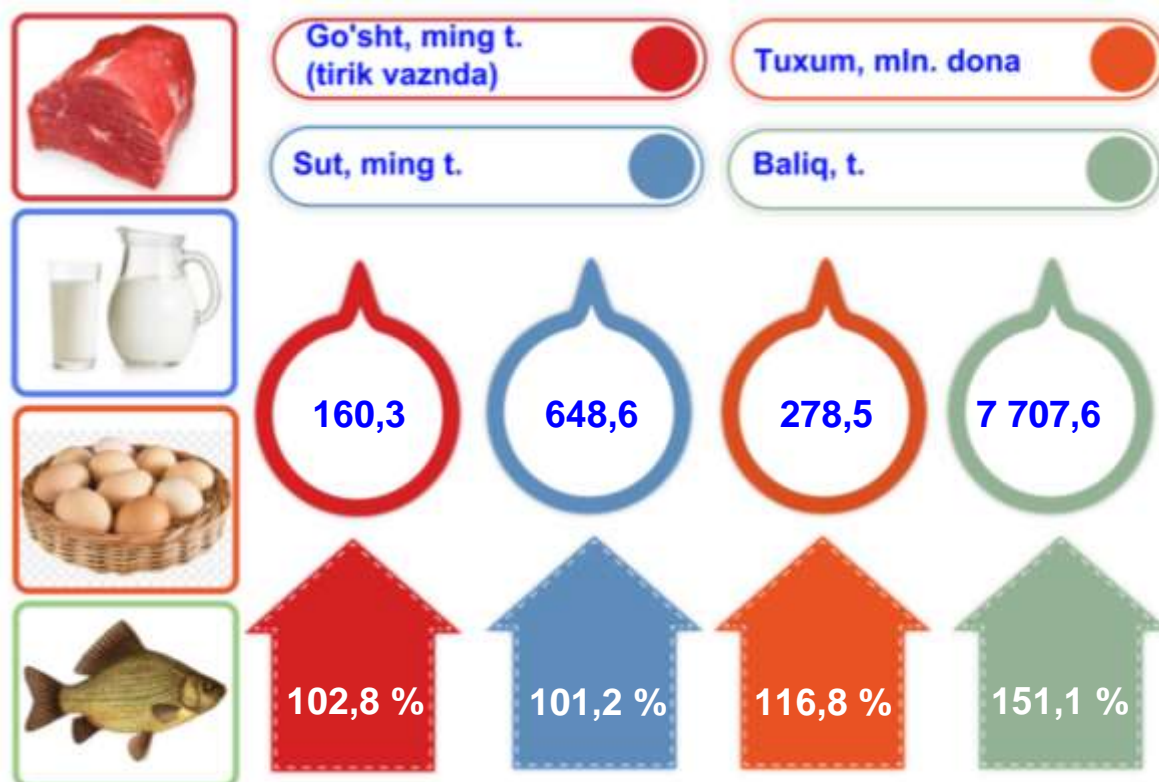


Chorvachilik



2022– yilning yanvar–sentabr oylarida chorvachilik mahsulotlarini yetishtirish hajmi 9 056,9 mlrd. soʻmni yoki 2021– yilning mos davriga nisbatan 104,7 % ni tashkil qildi. Yetishtirilgan qishloq xoʻjaligi mahsulotlarining umumiy hajmida chorvachilik mahsulotlarining ulushi 59,1 % ni tashkil etdi.

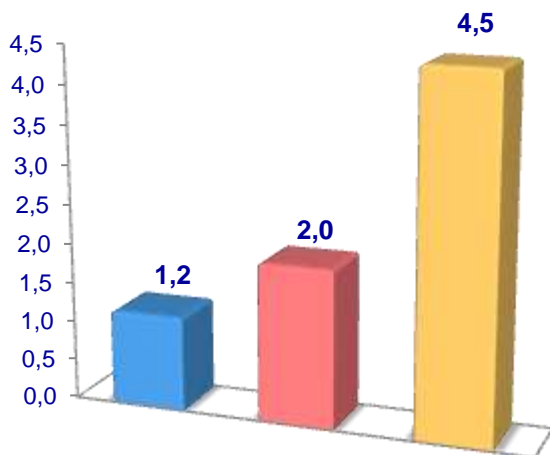
Chorvachilik sohasining ichki imkoniyatlarini oshirish boʻyicha chora-tadbirlarning izchil amalga oshirilib borilayotganligi, shuningdek, ularga davlat tomonidan tizimli yordam koʻrsatilib kelinayotganligi chorva mollari bosh sonining koʻpayishiga, ichki isteʼmol bozorlarini chorvachilik mahsulotlari bilan toʻldirishga imkon yaratdi.



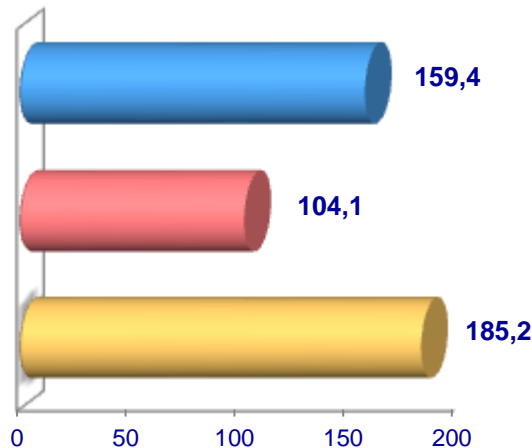
2022– yilning yanvar–sentabr oylarida barcha toifadagi xoʻjaliklar tomonidan tirik vaznda 160,3 ming t. goʻsht (2021– yilning yanvar–iyuniga nisbatan 2,8 % ga koʻp), 648,6 ming t. sut (1,2 % ga koʻp), 278,5 mln. dona tuxum (16,8 % ga koʻp), 3,8 ming dona qorakoʻl teri (0,6 % ga koʻp) yetishtirildi va 7707,6 t. baliq (51,1 % ga koʻp) ovlandi.

Go'sht (tirik vaznda)

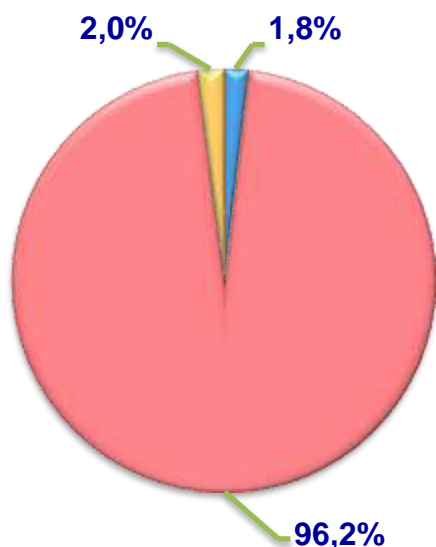
Hajmi, ming t.



O'sish sur'ati



Yetishtirilgan mahsulotning xo'jalik toifalari bo'yicha taqsimlanishi



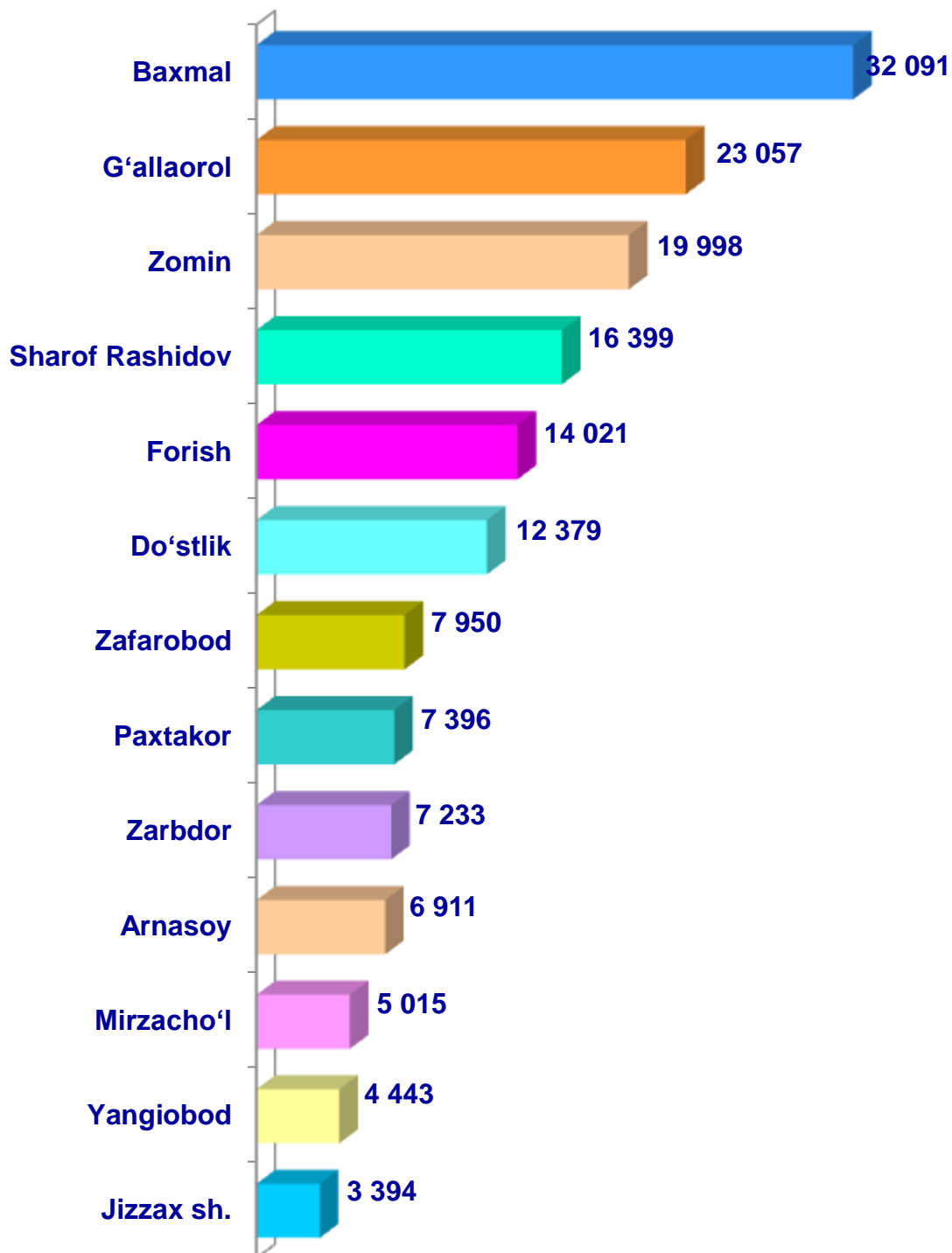
- Fermer xo'jaliklari
- Dehqon (shaxsiy yordamchi) xo'jaliklari
- Qishloq xo'jaligi faoliyatini amalga oshiruvchi tashkilotlar



2022– yilning yanvar–sentabr oylarida barcha toifadagi xo'jaliklar tomonidan tirik vaznda 160,3 ming t. go'sht (2021– yilning yanvar–sentabriga nisbatan 102,8 % ga ko'p) yetishtirildi. Go'sht yetishtirish ko'rsatkichlari xo'jaliklar toifalari bo'yicha tahlil etilganda, go'sht yetishtirish umumiy hajmidan 96,2 % i dehqon (shaxsiy yordamchi) xo'jaliklari hissasiga to'g'ri kelganini qayd etish zarur.

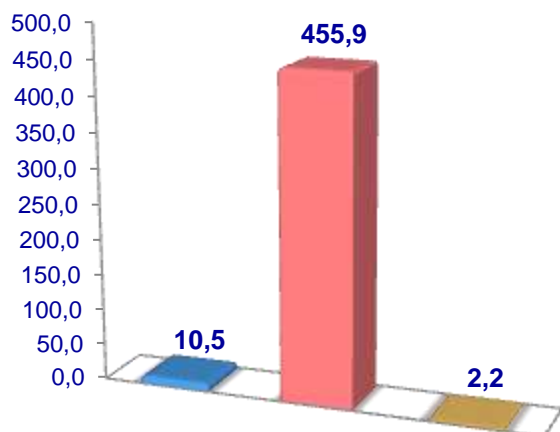


Jizzax viloyati bo'yicha go'sht (*tirik vaznda*) yetishtirish hajmi, tonna

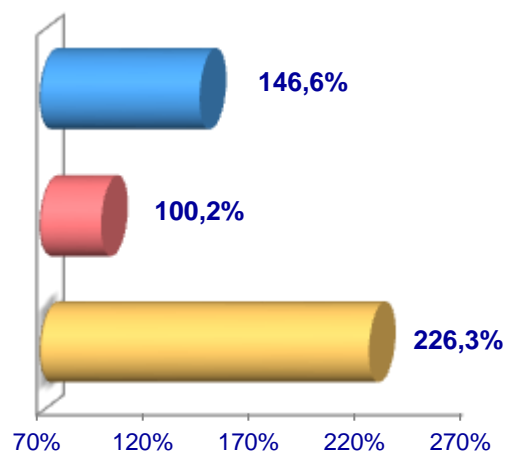


Sut

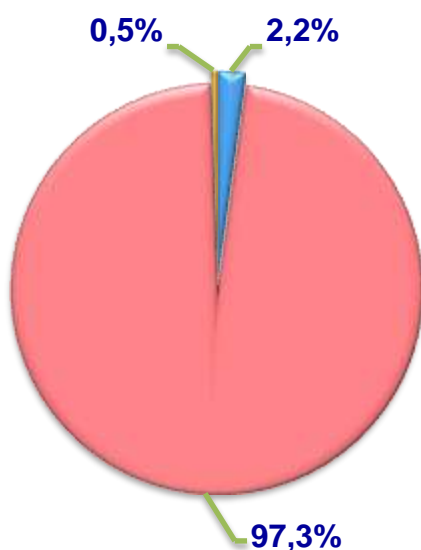
Hajmi, ming t.



O'sish sur'ati



Yetishtirilgan
mahsulotning xo'jalik toifalari
bo'yicha taqsimlanishi



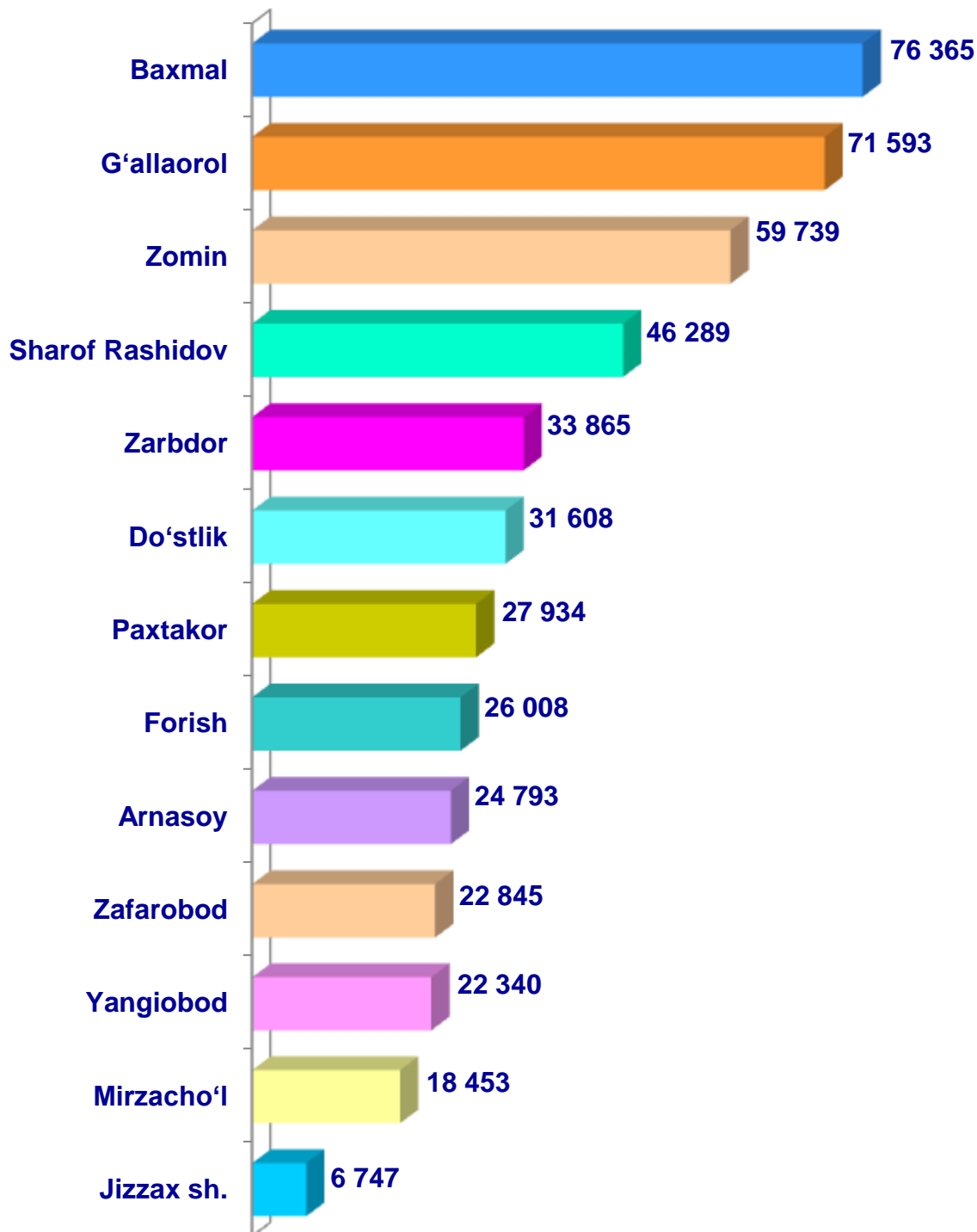
- Fermer xo'jaliklari
- Dehqon (shaxsiy yordamchi) xo'jaliklari
- Qishloq xo'jaligi faoliyatini amalga oshiruvchi tashkilotlar



2022–yilning yanvar–sentabr oylarida barcha toifadagi xo'jaliklar tomonidan 468,6 ming t. sut (2021–yilning yanvar–sentabriga nisbatan 1,2 % ga ko'p) yetishtirildi. Sut yetishtirish ko'rsatkichlarini xo'jalik toifalari bo'yicha tahlil qilinganda, sut yetishtirish umumiy hajmidan 97,3 % i dehqon (shaxsiy yordamchi) xo'jaliklari hissasiga to'g'ri kelishini ko'rsatmoqda.

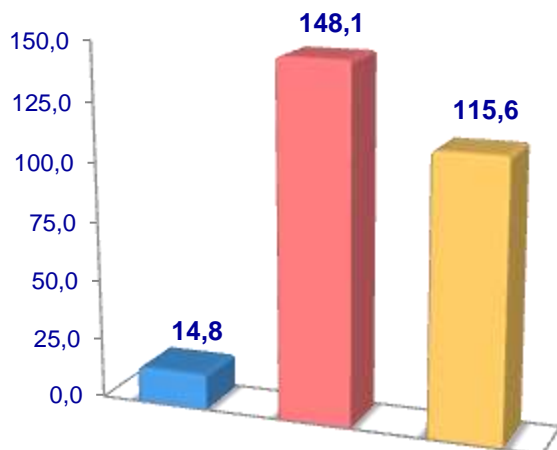


Jizzax viloyati bo'yicha yetishtirilgan sut hajmi, tonna

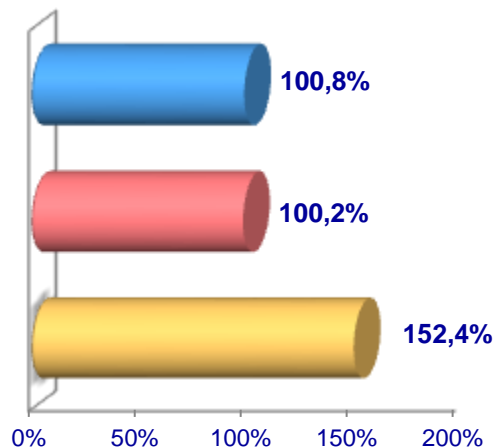


Tuxum

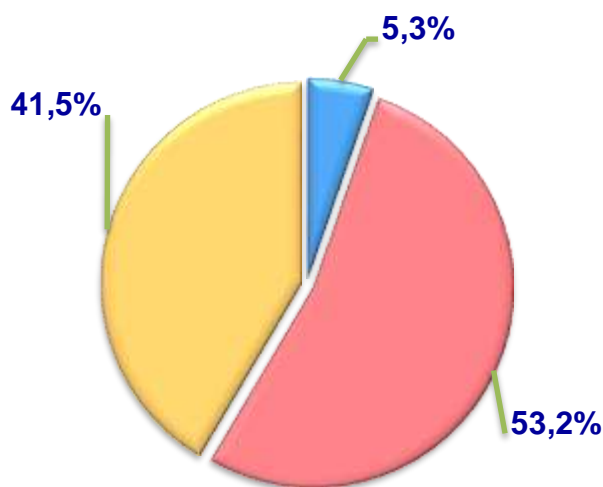
Hajmi, mln. dona



O'sish sur'ati



Yetishtirilgan
mahsulotning xo'jalik toifalari
bo'yicha taqsimlanishi



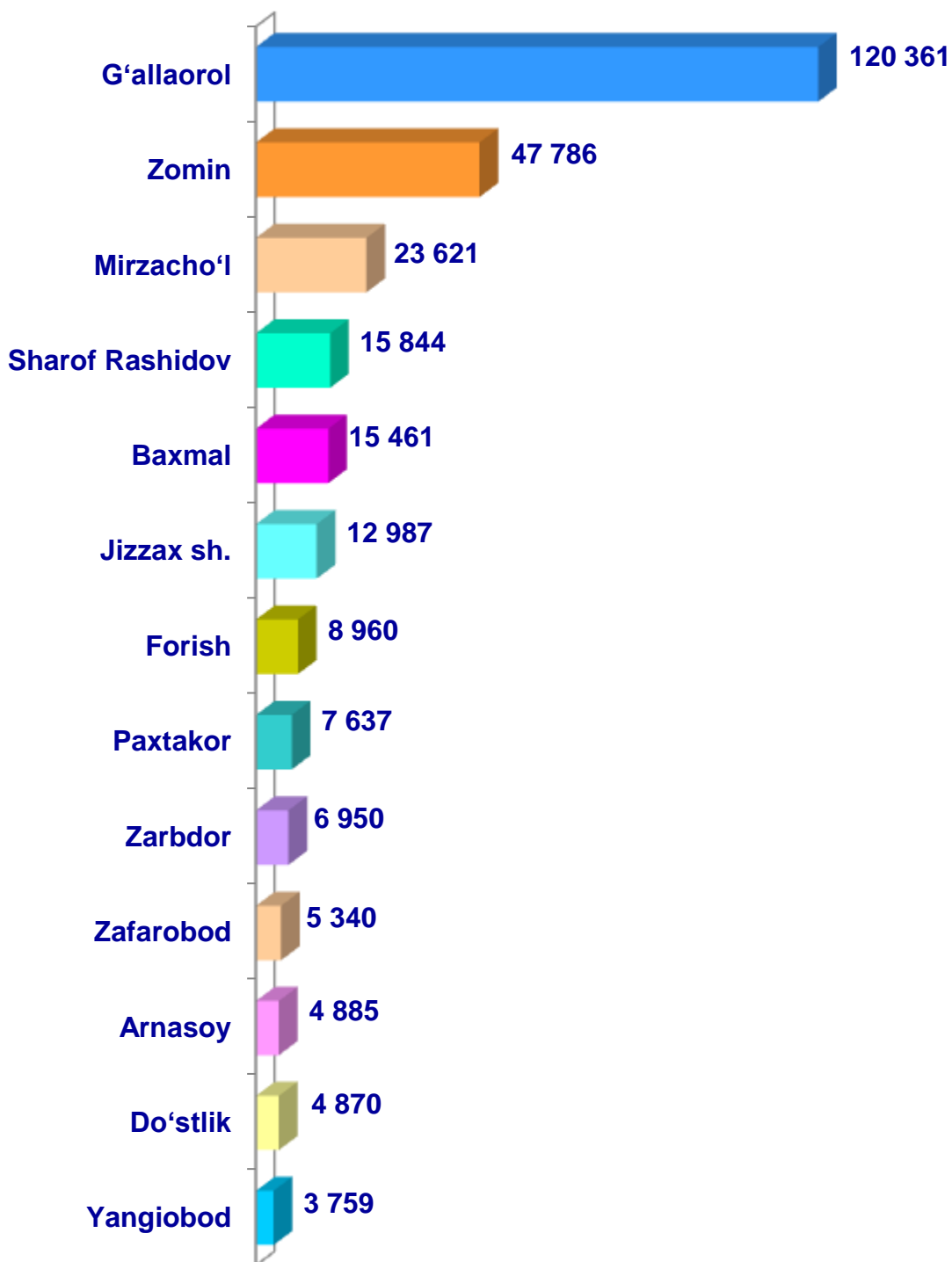
- Fermer xo'jaliklari
- Dehqon (shaxsiy yordamchi) xo'jaliklari
- Qishloq xo'jaligi faoliyatini amalga oshiruvchi tashkilotlar



2022– yilning yanvar–sentabr oylarida barcha toifadagi xo'jaliklar tomonidan 278,5 mln. dona tuxum (2021– yilning yanvar–sentabriga nisbatan 16,8 % ga ko'p) yetishtirildi. Tuxum yetishtirish ko'rsatkichlari xo'jalik toifalari bo'yicha tahlil etilganda, tuxum yetishtirish umumiy hajmidan 53,2 % i dehqon (shaxsiy yordamchi) xo'jaliklari hissasiga to'g'ri keldi.

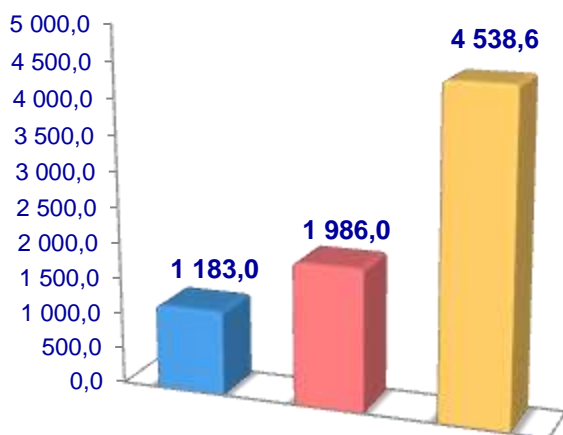


Jizzax viloyati bo'yicha yetishtirilgan tuxum hajmi, ming dona

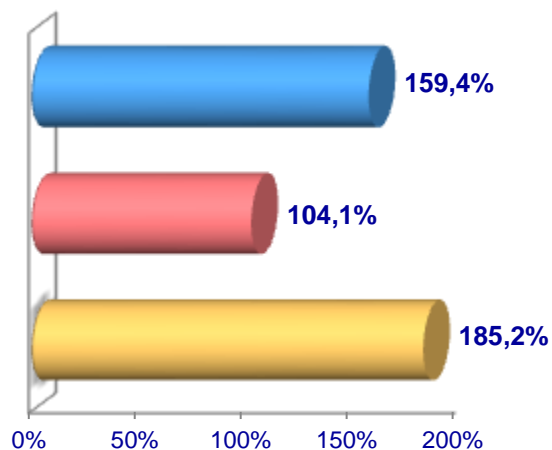


Baliq

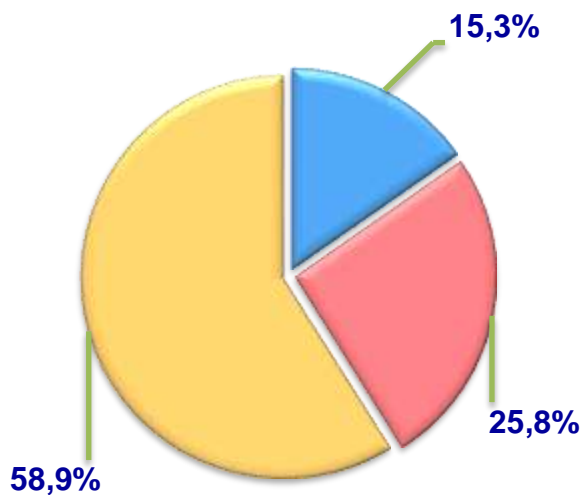
Hajmi, t.



O'sish sur'ati



Ovlangan baliqning
xo'jalik toifalari
bo'yicha taqsimlanishi



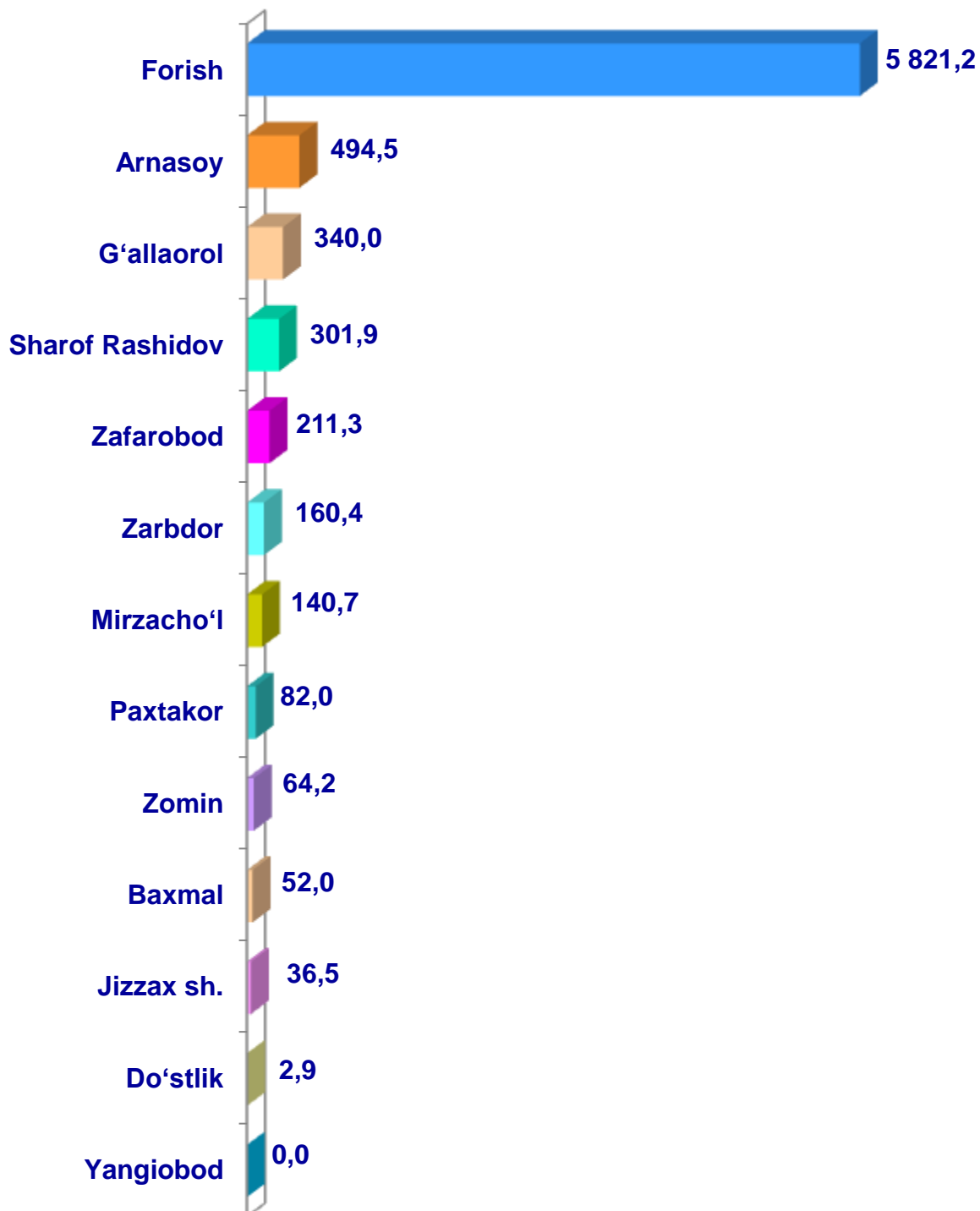
- Fermer xo'jaliklari
- Dehqon (shaxsiy yordamchi) xo'jaliklari
- Qishloq xo'jaligi faoliyatini amalga oshiruvchi tashkilotlar

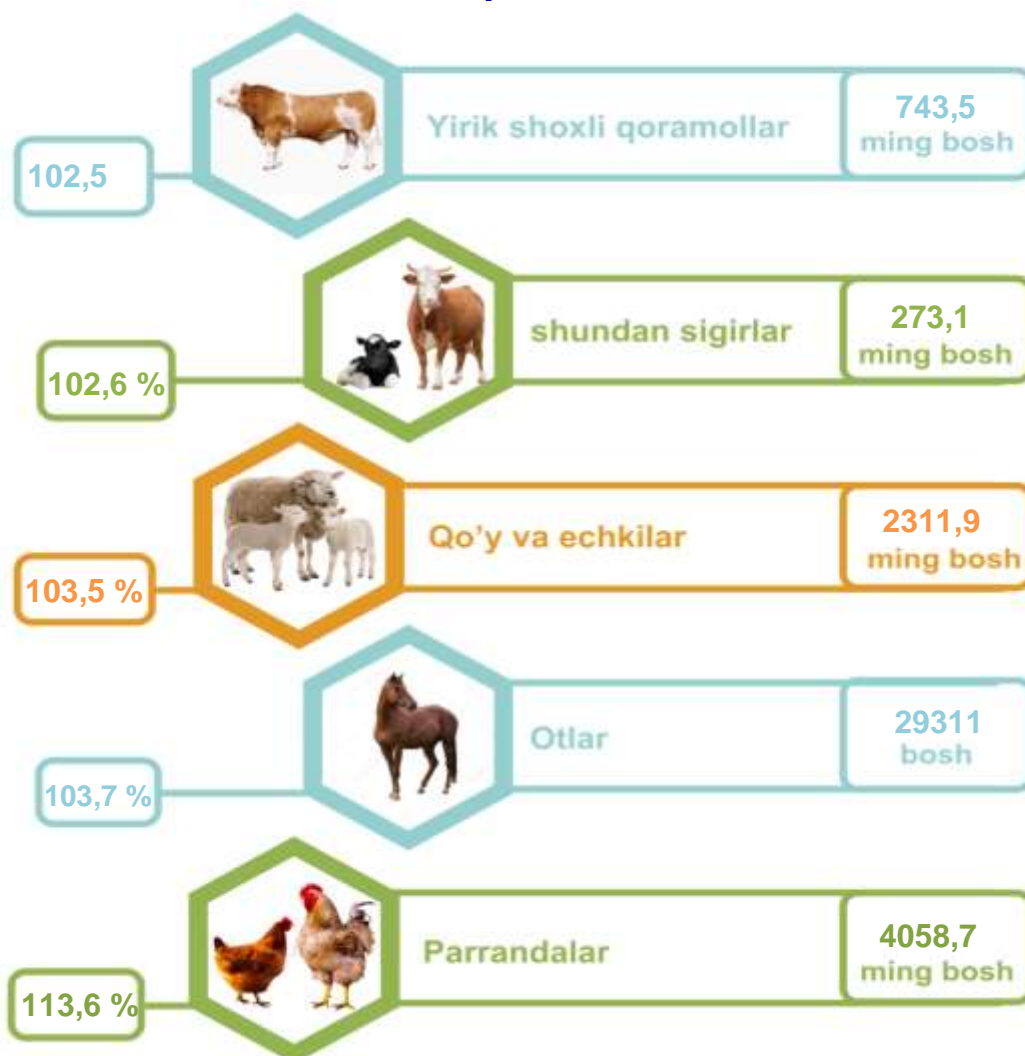


2022– yilning yanvar–sentabr oylarida barcha toifadagi xo'jaliklar tomonidan 7707,6 t. (2021– yilning yanvar–sentabriga nisbatan 51,1 % ga ko'p) baliq ovlandi. Ovlangan baliqlar xo'jalik toifalari bo'yicha tahlil qilinganda, ovlangan baliq umumiy hajmidan 58,9 % i qishloq xo'jaligi faoliyatini amalga oshiruvchi tashkilotlar hissasiga to'g'ri keldi.



Jizzax viloyati bo'yicha ovlangan baliq hajmi, tonna



Chorva mollari va parrandalar bosh soni

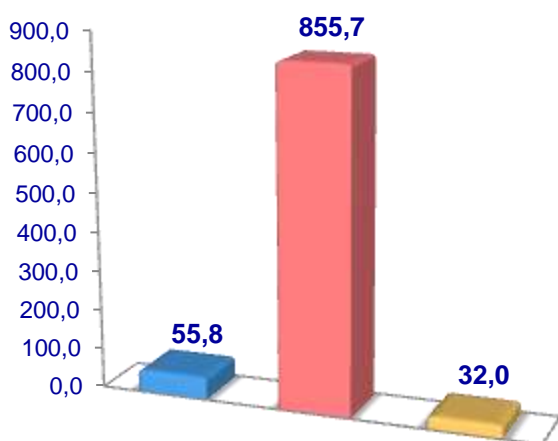
2022– yining 1–oktabr holatiga ko'ra, yirik shoxli qoramollar bosh soni to'g'risidagi ma'lumotlarni xo'jalik toifalari bo'yicha tahlil qilar ekanmiz, yirik shoxli qoramollarning 5,9 % i fermer xo'jaliklari hissasiga, 90,7 % i dehqon (shaxsiy yordamchi) xo'jaliklariga, 3,4 % i qishloq xo'jaligi faoliyatini amalga oshiruvchi tashkilotlarga to'g'ri kelishini qayd etib o'tish lozim, shunga mos ravishda qo'y va echkilarning umumiy sonidan 18,7 % i fermer xo'jaliklariga, 68,2 % i dehqon (shaxsiy yordamchi) xo'jaliklariga, 13,1 % i qishloq xo'jaligi faoliyatini amalga oshiruvchi tashkilotlarga to'g'ri keladi, otlar umumiy sonidan 24,1 % i fermer xo'jaliklariga, 60,0 % i dehqon (shaxsiy yordamchi) xo'jaliklariga, 15,9 % i qishloq xo'jaligi faoliyatini amalga oshiruvchi tashkilotlarga to'g'ri keladi shuningdek, parrandalar umumiy sonidan 6,4 % i fermer xo'jaliklariga, 47,4 % i dehqon (shaxsiy yordamchi) xo'jaliklariga, 46,2 % i qishloq xo'jaligi faoliyatini amalga oshiruvchi tashkilotlarga to'g'ri keladi.

2022– yilning 1– oktabr holatiga ko‘ra, yirik shoxli qoramollarning umumiy bosh soni 943,5 ming taga yetdi.

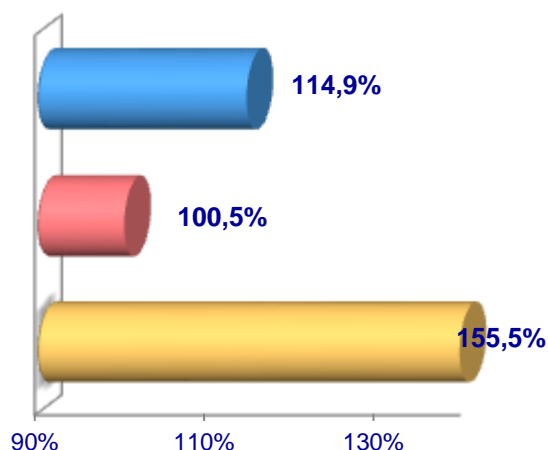
2021– yilning mos davri bilan solishtirilganda, barcha toifadagi xo‘jaliklarda yirik shoxli qoramollar bosh soni – 23,3 ming taga (2,5 %) ko‘paydi.

Yirik shoxli qoramollar

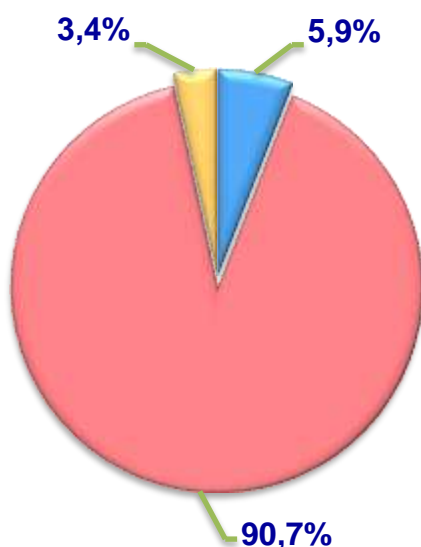
Soni, ming bosh



O‘sinh sur‘ati



**Jami bosh sonining
xo‘jalik toifalari
bo‘yicha taqsimlanishi**



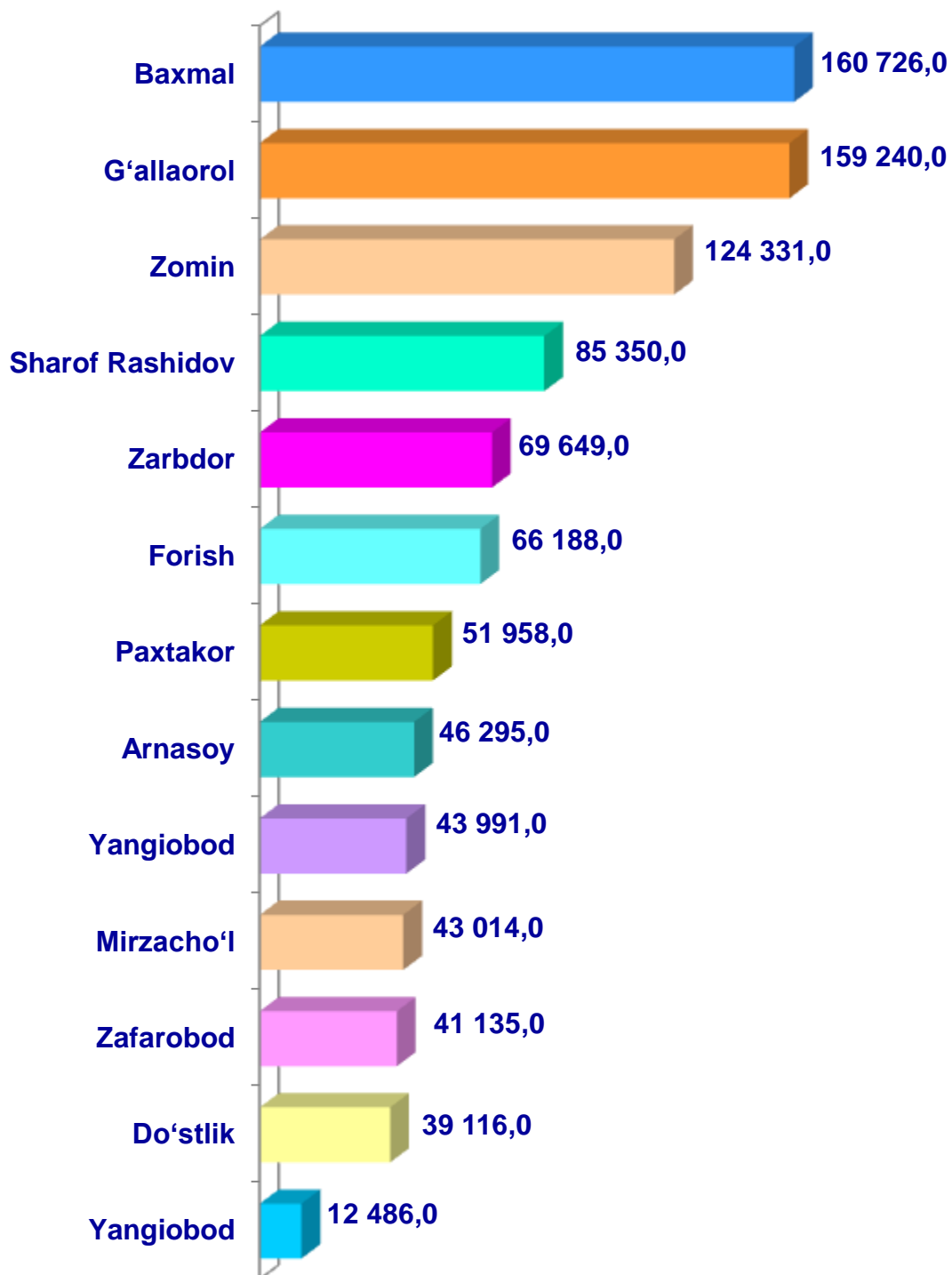
- Fermer xo‘jaliklari
- Dehqon (shaxsiy yordamchi) xo‘jaliklari
- Qishloq xo‘jaligi faoliyatini amalga oshiruvchi tashkilotlar



2022– yilning 1– oktabr holatiga ko‘ra, yirik shoxli qoramollar bosh soni to‘g‘risidagi ma‘lumotlar xo‘jalik toifalari bo‘yicha tahlil etilganda, jami yirik shoxli qoramollarning 90,7 % i dehqon (shaxsiy yordamchi) xo‘jaliklariga to‘g‘ri kelishi kuzatildi.



Jizzax viloyati bo'yicha yirik shoxli qoramollarning umumiy bosh soni, ming bosh

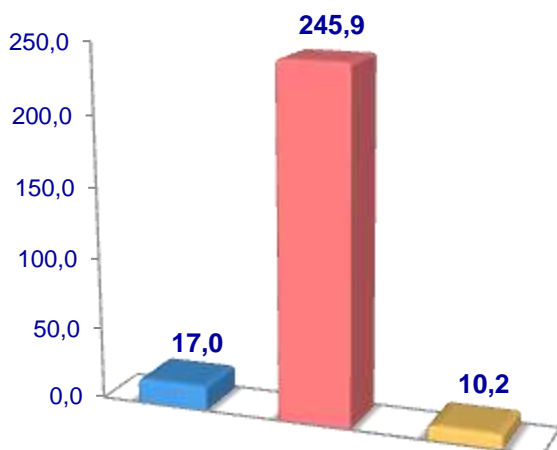


2022– yilning 1– oktabr holatiga ko‘ra, sigirlarning umumiy bosh soni 273,1 ming taga yetdi.

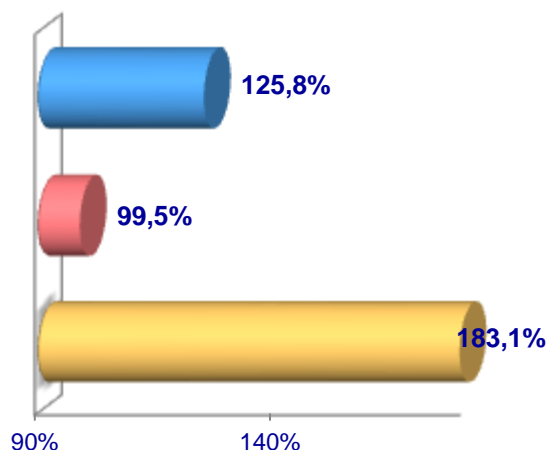
2021– yilning mos davri bilan solishtirilganda, barcha toifadagi xo‘jaliklarda sigirlar bosh soni – 7,0 ming taga (2,6 %) ko‘paydi.

Sigirlar

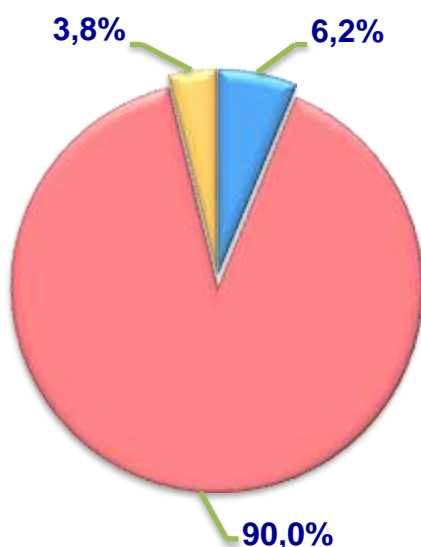
Soni, ming bosh



O‘sish sur‘ati



**Jami bosh sonining
xo‘jalik toifalari
bo‘yicha taqsimlanishi**



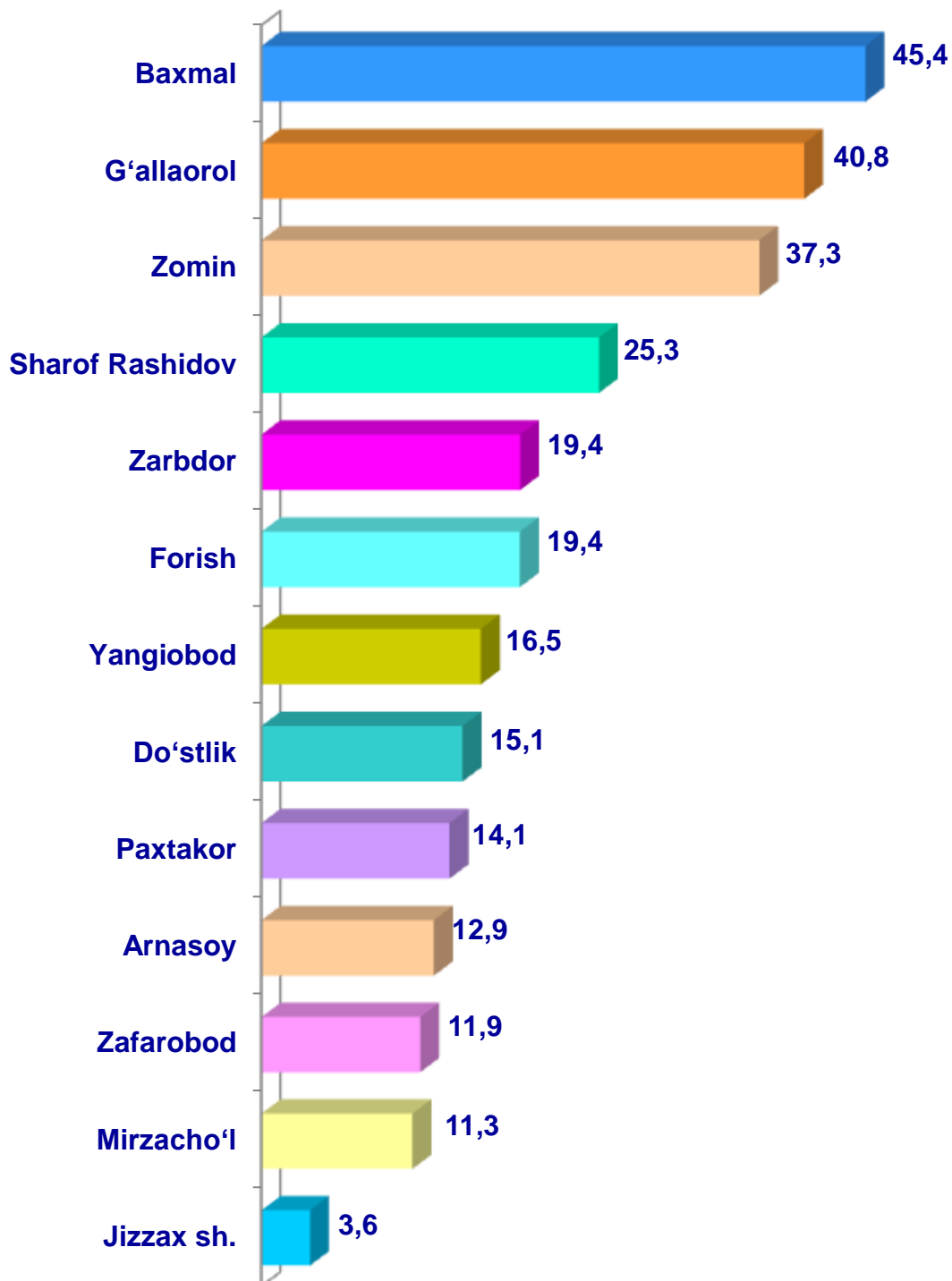
- Fermer xo‘jaliklari
- Dehqon (shaxsiy yordamchi) xo‘jaliklari
- Qishloq xo‘jaligi faoliyatini amalga oshiruvchi tashkilotlar



2022– yilning 1–oktabr holatiga ko‘ra, sigirlar bosh soni to‘g‘risidagi ma‘lumotlar xo‘jalik toifalari bo‘yicha tahlil etilganda, jami sigirlarning 90,0 % i dehqon (shaxsiy yordamchi) xo‘jaliklariga to‘g‘ri kelishi kuzatildi.



Jizzax viloyati bo'yicha sigirlarning umumiy bosh soni, ming bosh

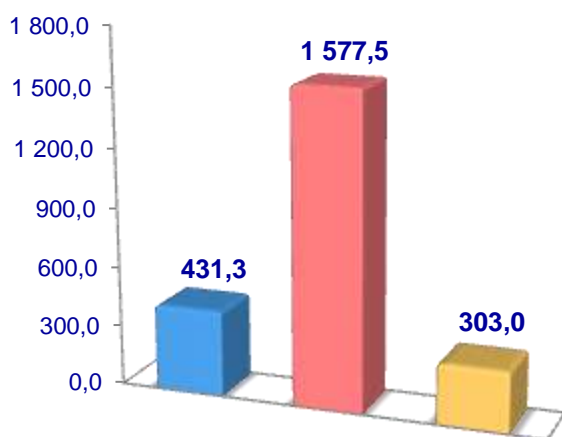


2022– yilning 1– oktabr holatiga ko‘ra, qo‘y va echkilarning umumiy bosh soni 2 311,9 ming taga yetdi.

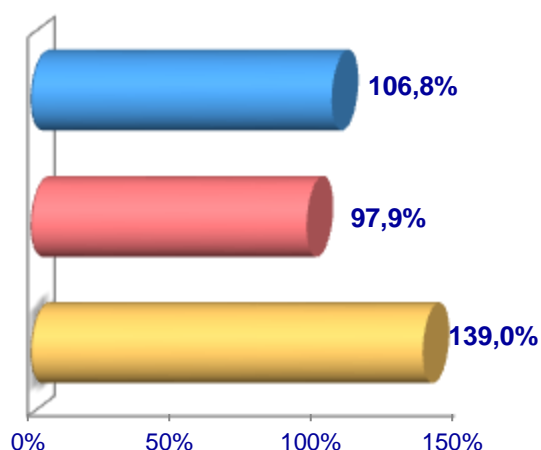
2021– yilning mos davri bilan solishtirilganda, barcha toifadagi xo‘jaliklarda qo‘y va echkilar bosh soni – 78,8 ming taga (3,5 %) ko‘paydi.

Qo‘y va echkilar

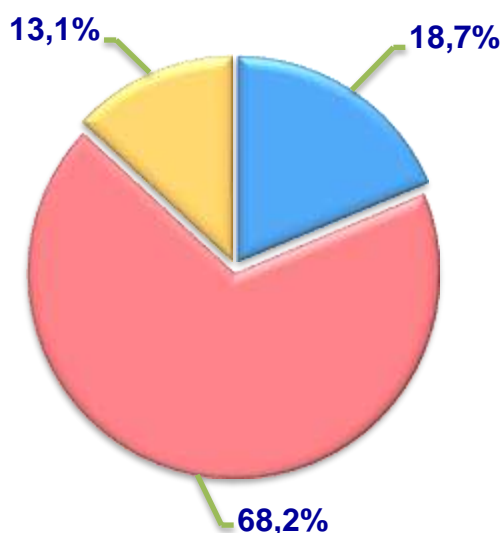
Soni, ming bosh



O‘sish sur‘ati



**Jami bosh sonining
xo‘jalik toifalari
bo‘yicha taqsimlanishi**



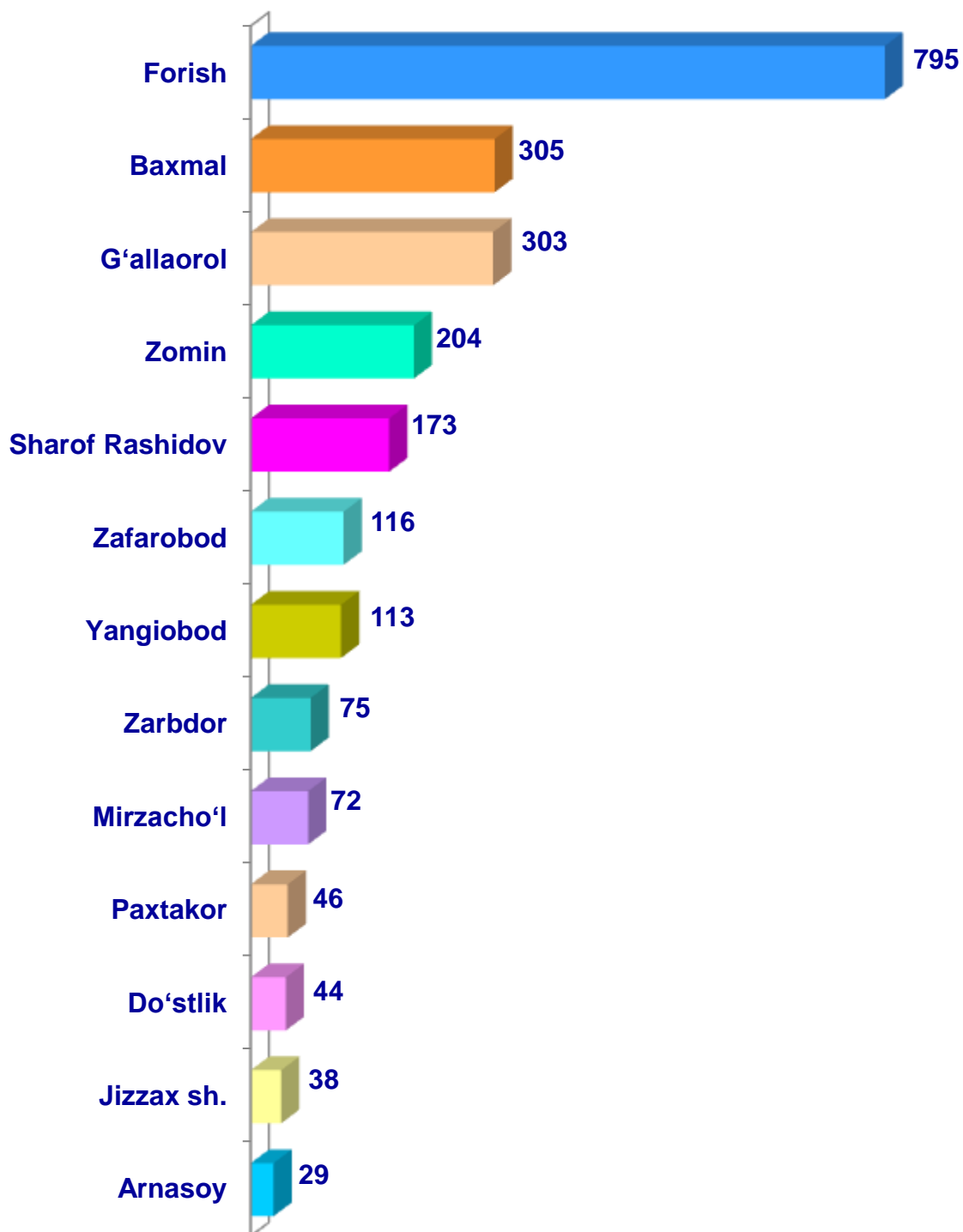
- Fermer xo‘jaliklari
- Dehqon (shaxsiy yordamchi) xo‘jaliklari
- Qishloq xo‘jaligi faoliyatini amalga oshiruvchi tashkilotlar



2022– yilning 1– oktabr holatiga ko‘ra, qo‘y va echkilar bosh soni to‘g‘risidagi ma‘lumotlar xo‘jalik toifalari bo‘yicha tahlil etilganda, jami qo‘y va echkilarning 68,2 % i dehqon (shaxsiy yordamchi) xo‘jaliklariga to‘g‘ri kelishi kuzatildi.



Jizzax viloyati bo'yicha
qo'y va echkilarning
umumiy bosh soni,
ming bosh

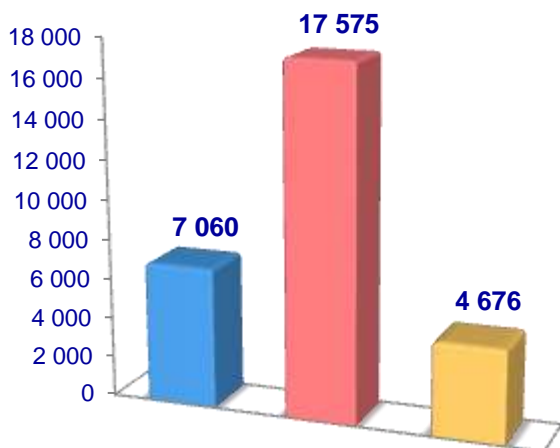


2022– yilning 1– oktabr holatiga ko‘ra, otlarning umumiy bosh soni 29 311 taga yetdi.

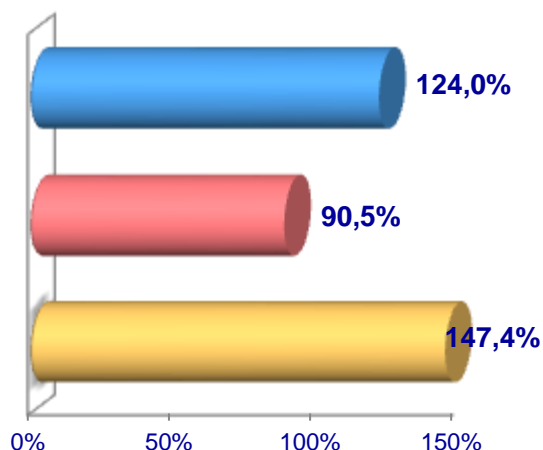
2021– yilning mos davri bilan solishtirilganda, barcha toifadagi xo‘jaliklarda otlar bosh soni – 1 050 taga (3,7 %) ko‘paydi.

Otlar

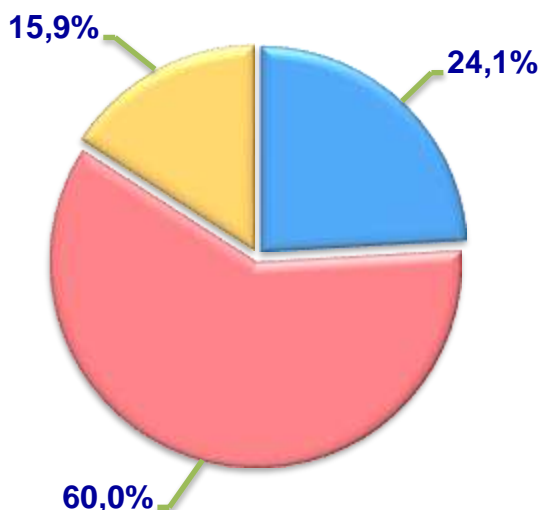
Soni, bosh



O‘sish sur‘ati



**Jami bosh sonining
xo‘jalik toifalari
bo‘yicha taqsimlanishi**



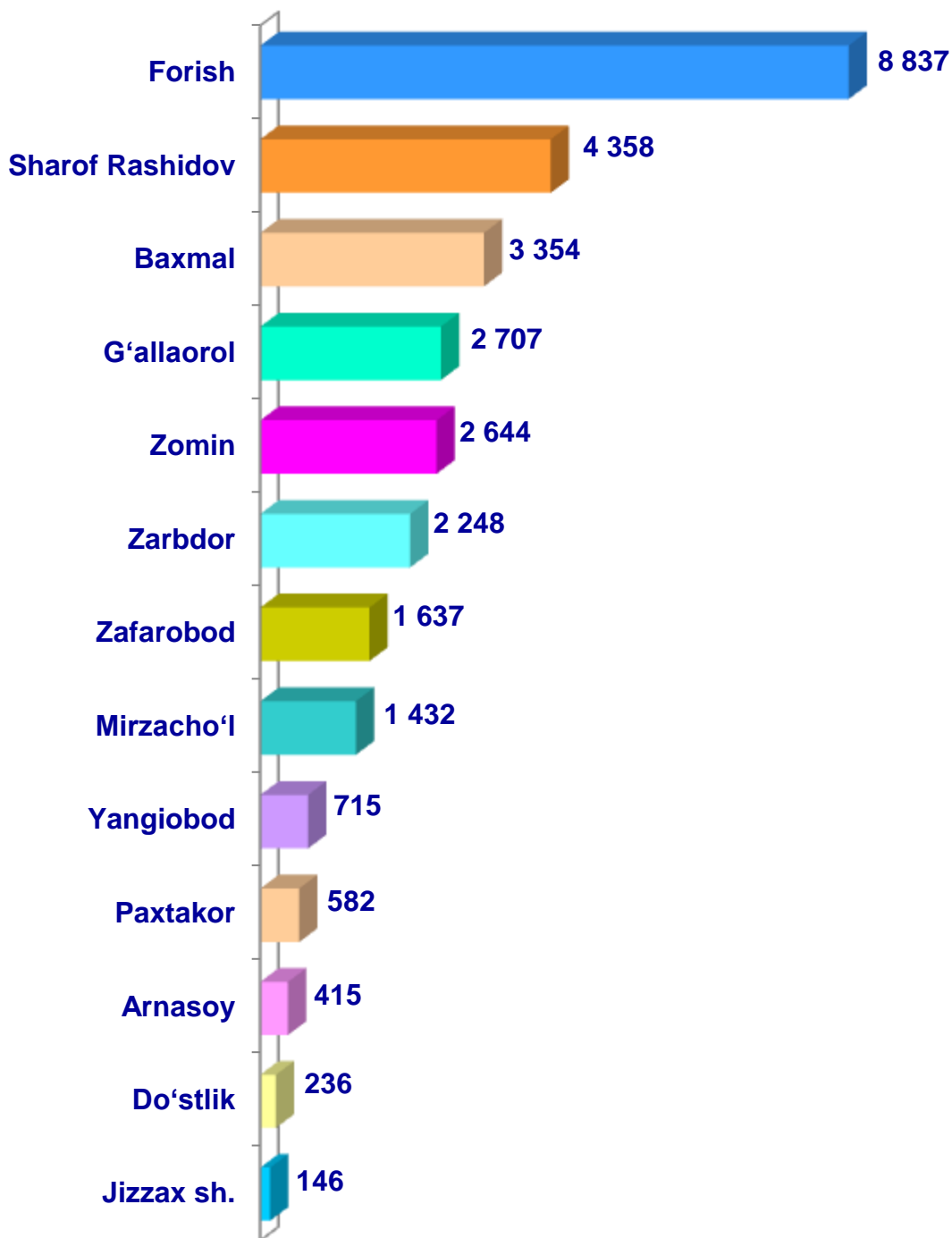
- Fermer xo‘jaliklari
- Dehqon (shaxsiy yordamchi) xo‘jaliklari
- Qishloq xo‘jaligi faoliyatini amalga oshiruvchi tashkilotlar



2022– yilning 1– oktabr holatiga ko‘ra, otlar bosh soni to‘g‘risidagi ma‘lumotlar xo‘jalik toifalari bo‘yicha tahlil etilganda, jami otlarning 60,0 % i dehqon (shaxsiy yordamchi) xo‘jaliklariga to‘g‘ri kelishi kuzatildi.



Jizzax viloyati bo'yicha otlarning umumiy bosh soni, bosh

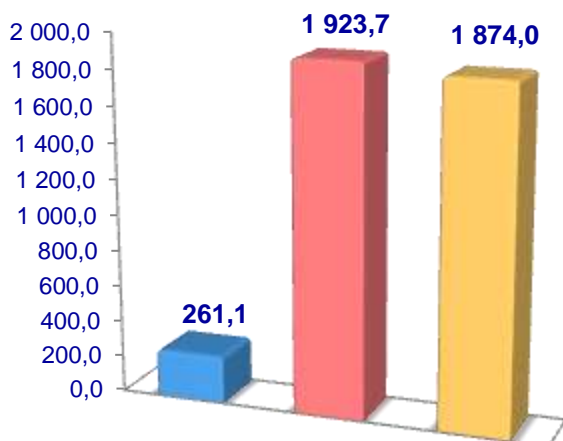


2022– yilning 1– oktabr holatiga ko‘ra, parrandalarning umumiy bosh soni 4058,7 ming taga yetdi.

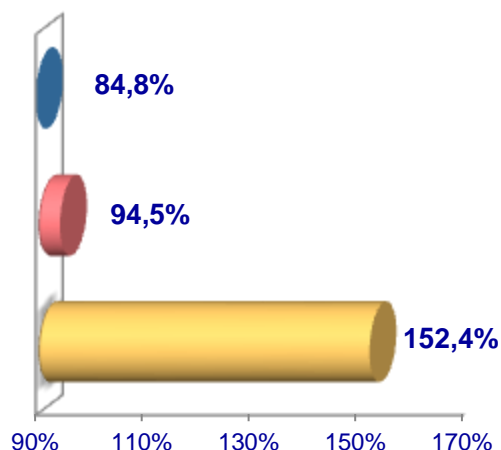
2021– yilning mos davri bilan solishtirilganda, barcha toifadagi xo‘jaliklarda parrandalar bosh soni – 485,3 ming taga (13,6 %) ko‘paydi.

Parrandalar

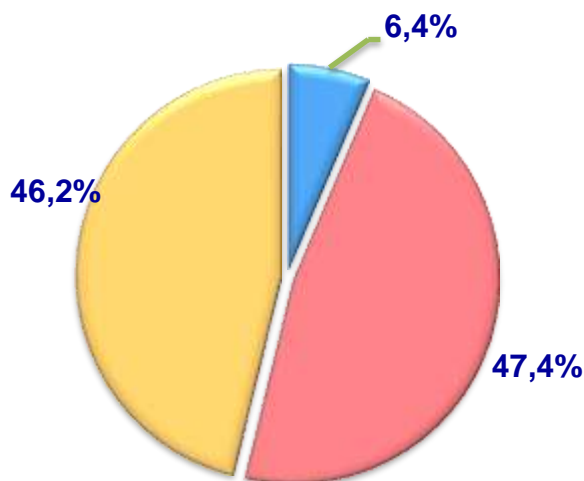
Soni, ming bosh



O‘sish sur‘ati



**Jami bosh sonining
xo‘jalik toifalari
bo‘yicha taqsimlanishi**



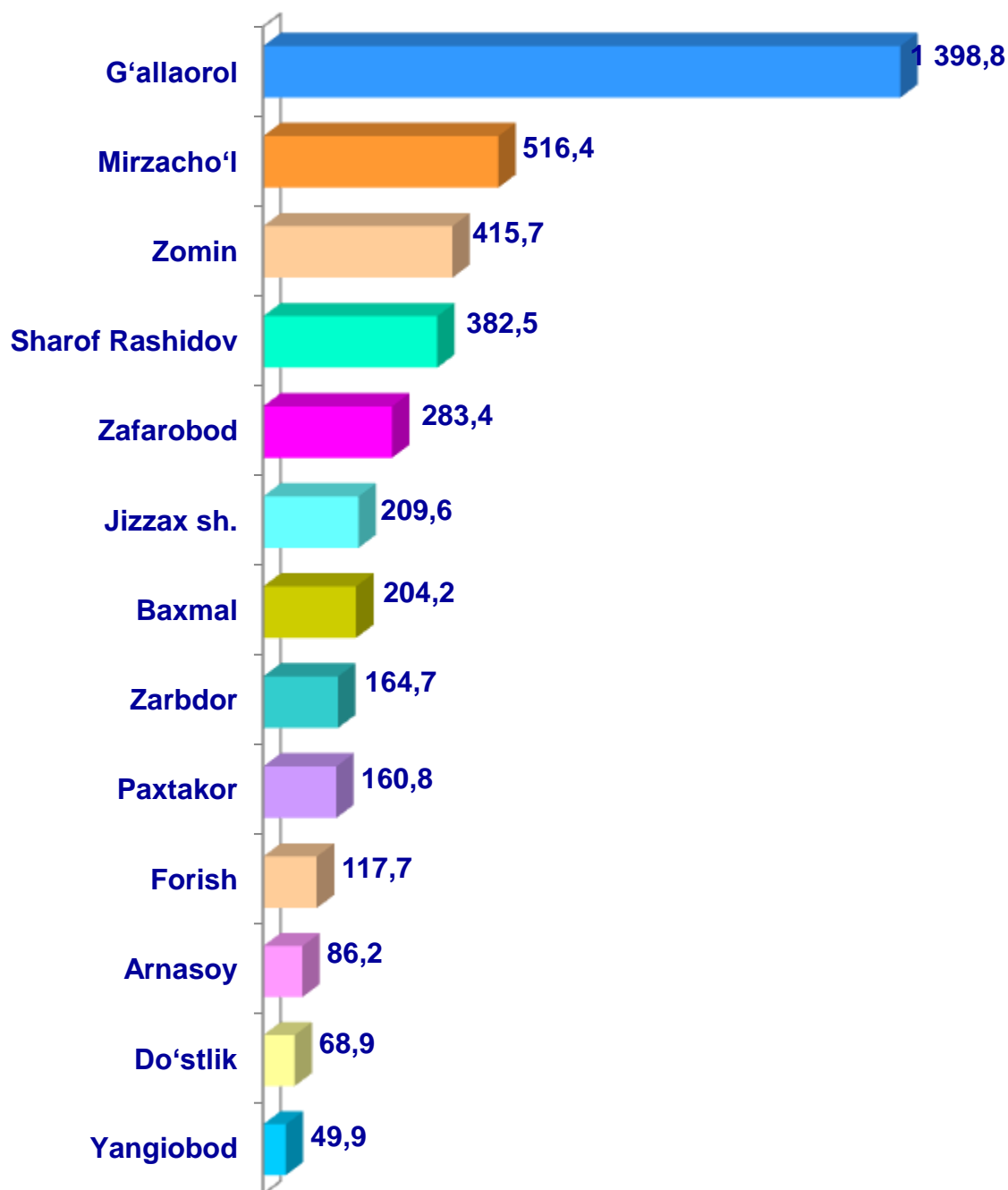
- Fermer xo‘jaliklari
- Dehqon (shaxsiy yordamchi) xo‘jaliklari
- Qishloq xo‘jaligi faoliyatini amalga oshiruvchi tashkilotlar



2022– yilning 1– oktabr holatiga ko‘ra, parrandalar bosh soni to‘g‘risidagi ma‘lumotlar xo‘jalik toifalari bo‘yicha tahlil etilganda, jami parrandalarning 47,4 % i dehqon (shaxsiy yordamchi) xo‘jaliklariga to‘g‘ri kelishi kuzatildi.



Jizzax viloyati bo'yicha parrandalarning umumiy bosh soni, ming bosh



Qishloq xo'jaligi va ekologiya
statistikasi bo'limi

• 72-221-51-17
• 72-222-81-40