



JIZZAX VILOYAT STATISTIKA BOSHQARMASI

JIZZAX VILOYATINING DEMOGRAFIK HOLATI

*2022- yil
yanvar-sentabr*



JIZZAX VILOYATINING DOIMIY AHOLISI

2022- yil 1- oktabr holatiga, dastlabki ma'lumotlar

Jizzax viloyatida 2022- yil 1- oktabr holatiga doimiy aholi soni **1466,6** ming kishini tashkil etib, yil boshiga nisbatan **23,2** ming kishiga yoki **101,6 %** ga ko'paydi. Jumladan, shahar aholisi soni **688,4** ming kishini (jami aholi sonidagi ulushi **46,9 %**), qishloq aholisi soni **778,2** ming kishi (**53,1 %**)ni tashkil etdi.

Doimiy aholi soni

1466,6 ming kishi

Tabiiy o'sish

+24,6 ming kishi

Doimiy aholining yashash joyi bo'yicha taqsimlanishi

Shahar



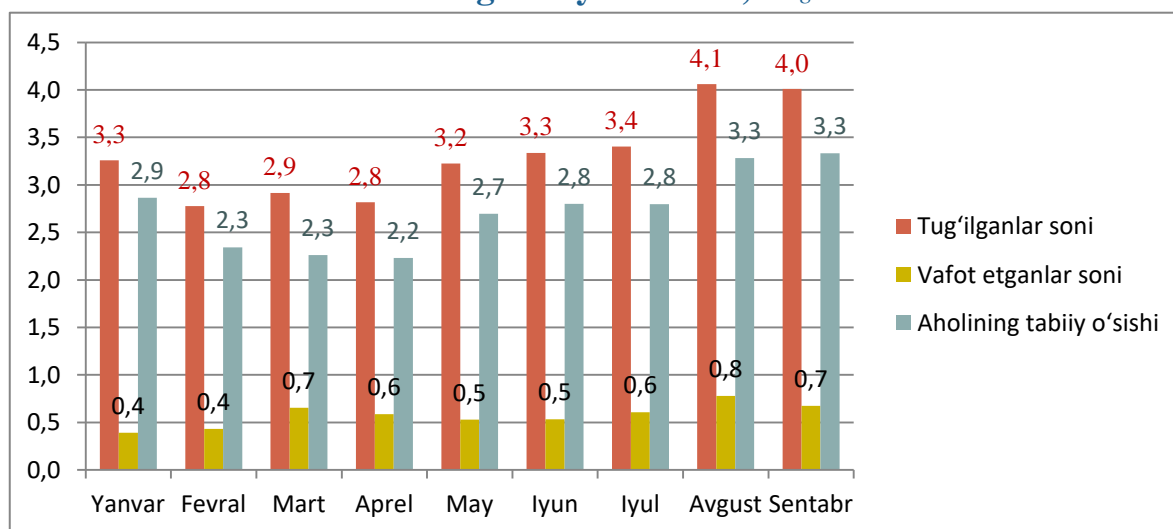
46,9%

Qishloq



53,1%

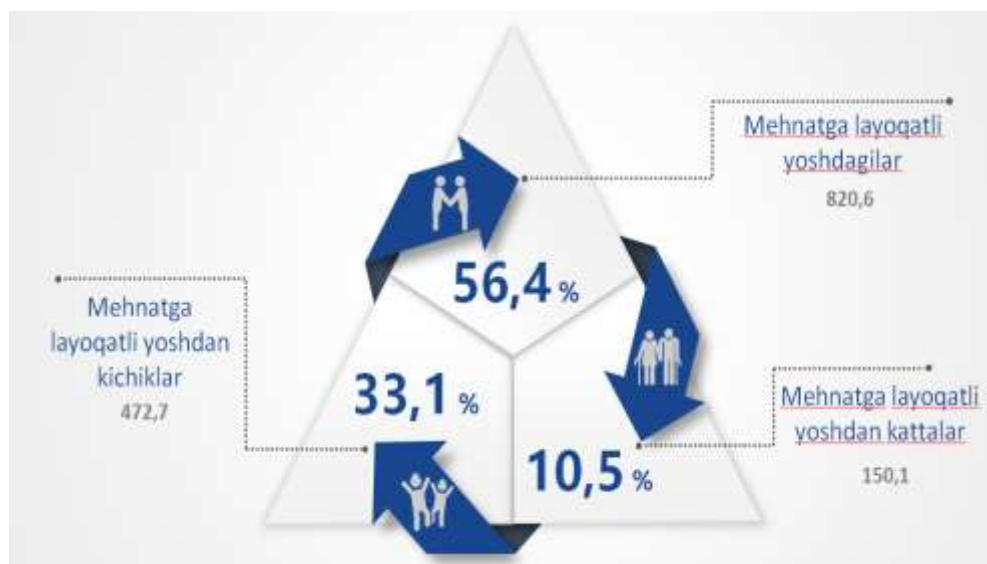
Aholining tabiiy harakati, ming kishi



Jizzax viloyati bo'yicha asosiy demografik ko'rsatkichlar 2022- yil yanvar-sentabr



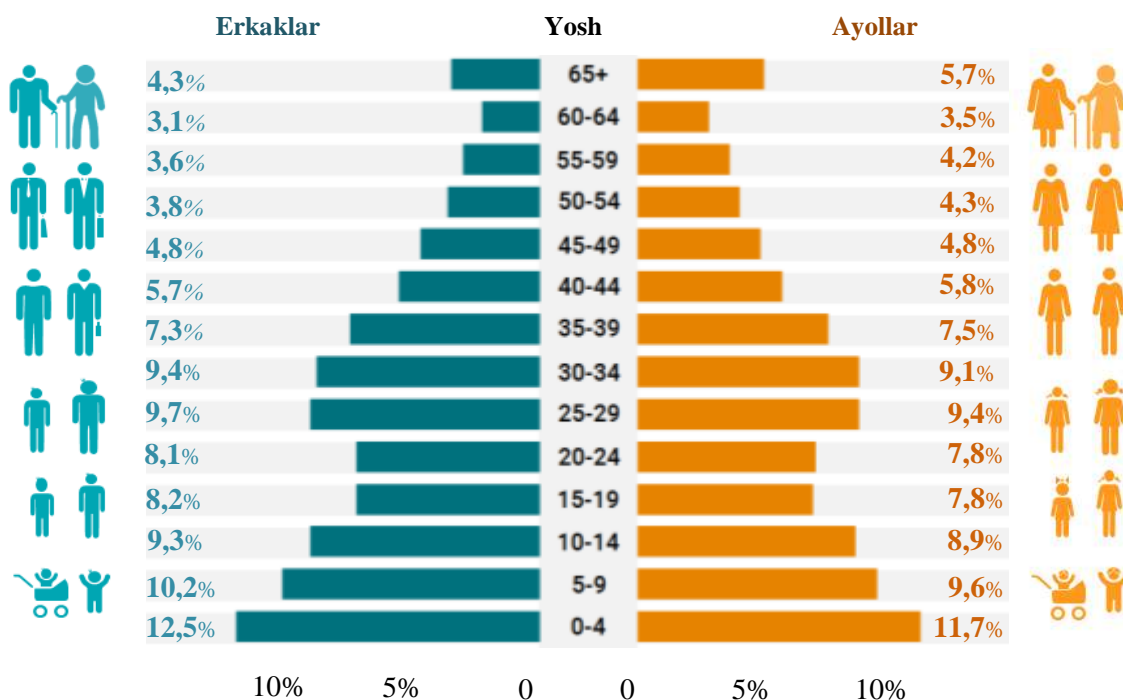
Yosh guruhlari bo'yicha aholi soni 2022- yil 1- oktabr holatiga



2022- yil 1- oktabr holatiga ko'ra, Jizzax viloyat doimiy aholisi sonining **33,1 %** i mehnatga layoqatli yoshdan kichiklar, **56,4 %** i mehnatga layoqatli yoshdagilar va **10,5 %** i mehnatga layoqatli yoshdan kattalar hissasiga to'g'ri kelmoqda.

Yosh guruhlari va jinsi bo'yicha aholi tarkibi

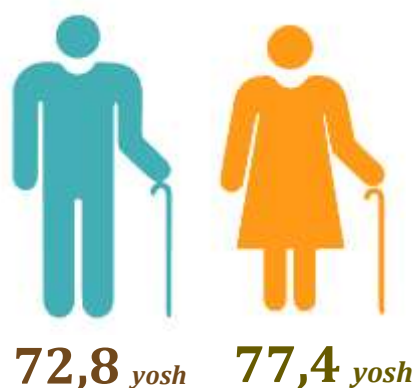
2022- yil 1- yanvar holatiga



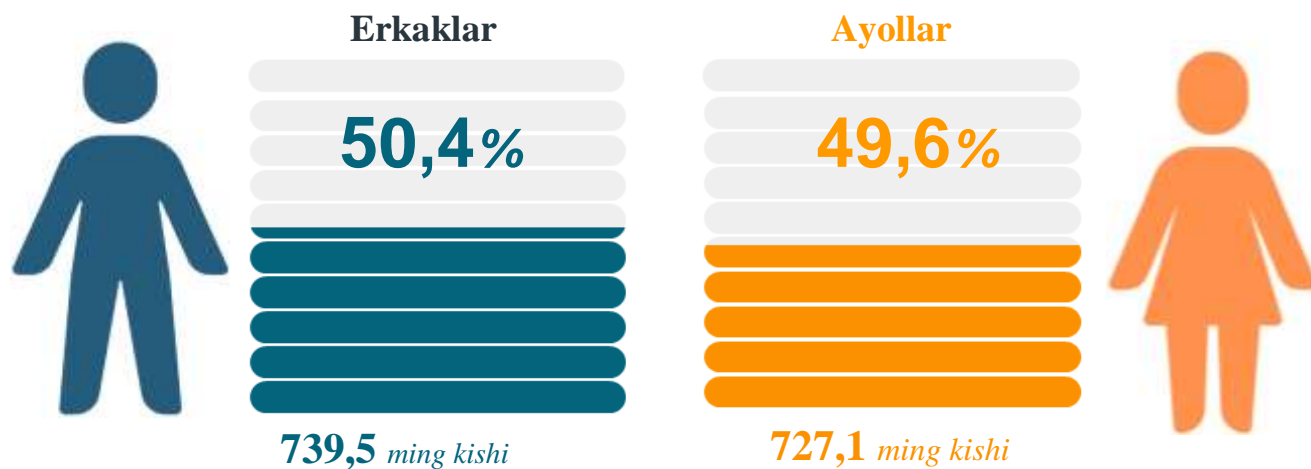
2022- yil 1- yanvar holatiga Jizzax viloyatining doimiy aholisi tarkibini jinsi va yosh guruhlari bo'yicha (65 yoshgacha bo'lganlar 5 yillik yosh intervalida, 65 va undan yuqori yoshdagilar esa jamlangan holda) tahlil qilinganda, erkaklar tarkibida 4 yoshgacha bo'lgan bolalar eng yuqori ko'rsatkichni, ya'ni **91,1 ming kishini** tashkil etgan. Erkaklar tarkibida eng kam aholi soni 60-64 yoshlilar hissasiga to'g'ri kelib **22,9 ming kishini** tashkil etdi. Shuningdek, ayollar tarkibida ham 4 yoshgacha bo'lgan qizlar eng yuqori ko'rsatkichni, ya'ni **83,6 ming kishini** tashkil etgan bo'lsa, eng kam ayollar soni 60-64 yoshlilar hissasiga to'g'ri kelgan, ya'ni **25,3 ming kishini** tashkil etgan.

Tug'ilishda kutilayotgan umr davomiyligi

2022- yil 1- yanvar holatiga



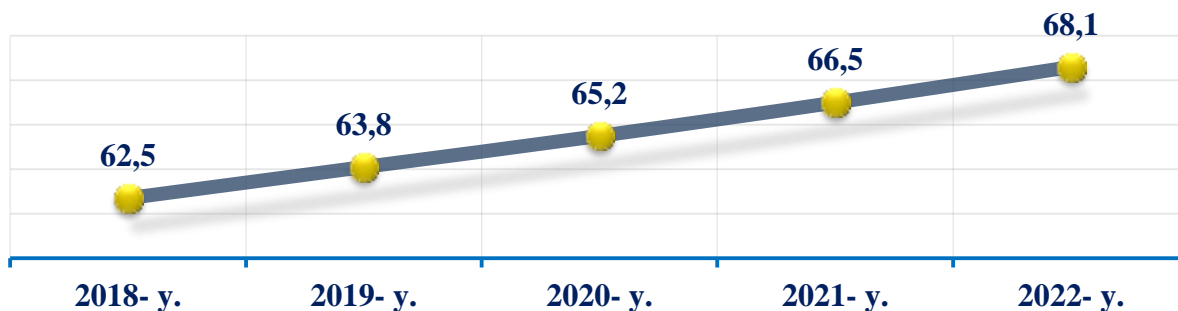
2022-yilning 1-yanvar holatiga Jizzax viloyati aholisining kutilayotgan o'rtacha umr ko'rish davomiyligi **75,1** yoshni tashkil etgan. Erkaklar uchun **72,8** yoshga, ayollar uchun esa **77,4** yoshga teng. Shahar joylarda **77,0** qishloq joylarda **73,3** kutilayotgan o'rtacha umr ko'rish davomiyligi yoshni tashkil etgan.

Doimiy aholi sonining taqsimlanishi
2022- yil 1- oktabr holatiga

Doimiy aholi sonining hududlar bo'yicha taqsimlanishi
1- oktabr holatiga, ming kishi

	2021- yil	2022- yil	O'sish sur'ati, % da
Jizzax viloyati	1435,1	1466,6	102,2
<i>hududlar:</i>			
Jizzax sh.	183,8	190,6	103,7
Arnasoy	47,1	47,8	101,5
Baxmal	162,3	165,6	102,0
G'allaorol	178	181,8	102,1
SH.Rashidov	231	235,2	101,8
Do'stlik	67,4	68,5	101,6
Zomin	170,2	174,1	102,3
Zarbdor	89,9	92	102,3
Mirzacho'l	53,3	54,2	101,7
Zafarobod	51,4	52,3	101,8
Paxtakor	76,9	78,8	102,5
Forish	94,9	96,4	101,6
Yangiobod	28,9	29,3	101,4

Jizzax viloyati bo'yicha aholi zichligi dinamikasi

1- yanvar holatiga, 1 kv.km.ga to'g'ri keladigan aholi soni, kishi



QAYD ETILGAN TUG'ILISHLAR

Ma'lumot uchun!: tirik tug'ilganlik mezonlaridan (nafas, yurak urish, kindik pulsatsiyasi, muskullarning beixtiyor qisqarishi) biri mavjud bo'lsa bola tirik tug'ilgan hisoblanadi. Bunda onaning homiladorlik muddati 22 hafta va undan ortiq, bolaning bo'yi 25 sm va undan ortiq, vazni 500 gramm va undan ortiq bo'lishi lozim.

Qiz bola:

14,4 ming kishi

O'g'il bola:

15,4 ming kishi

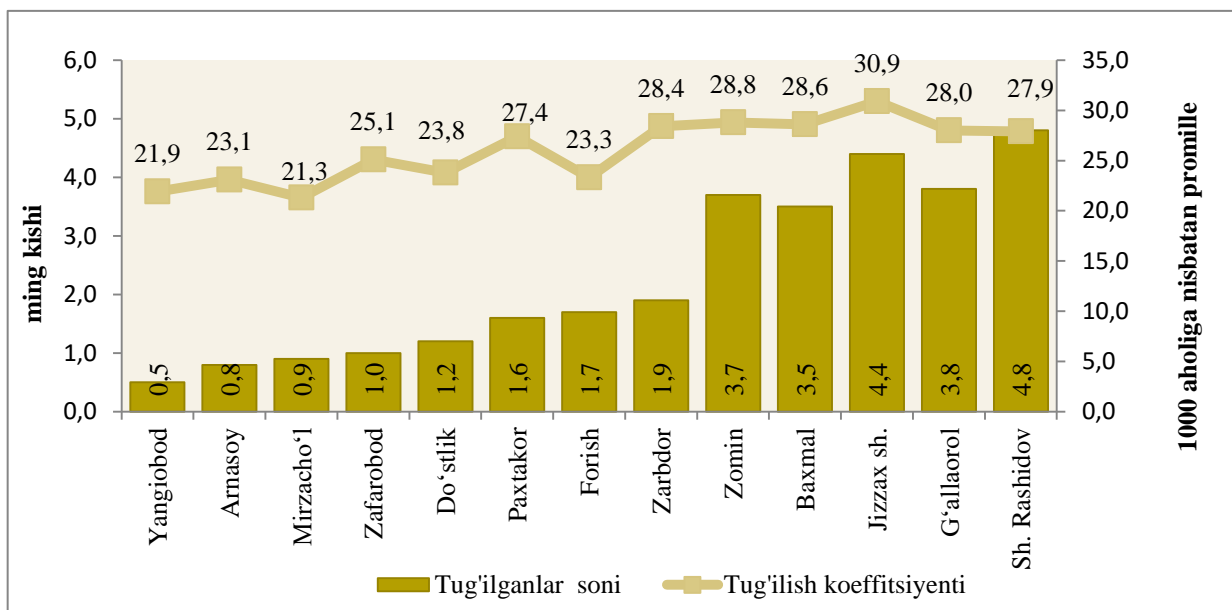


2022- yil yanvar-sentabr oylarida **29,8** mingta bola tug'ilganligi qayd etilgan bo'lib, mos ravishda 1000 aholiga nisbatan tug'ilish koeffitsiyenti **27,4** promilleni tashkil etdi hamda bu ko'rsatkich 2021- yilga nisbatan minus **1,6** promillega kamayganligi kuzatildi (2021- yilda **29,0** promilleni tashkil etgan).

Hududlar kesimida tug‘ilganlar soni va koeffitsiyenti*2022- yil yanvar-sentabr, kishi*

	2021- yil	2022- yil	O‘sinh sur‘ati, % da
Jizzax viloyati	30910	29802	96,4
<i>hududlar:</i>			
Jizzax sh.	3896	4358	111,9
Arnasoy	865	822	95,0
Baxmal	4048	3522	87,0
G‘allaorol	4109	3776	91,9
SH.Rashidov	4866	4861	99,9
Do‘stlik	1242	1211	97,5
Zomin	4038	3723	92,2
Zarbdor	2033	1939	95,4
Mirzacho‘l	819	860	105,0
Zafarobod	1064	977	91,8
Paxtakor	1632	1603	98,2
Forish	1794	1673	93,3
Yangiobod	504	477	94,6

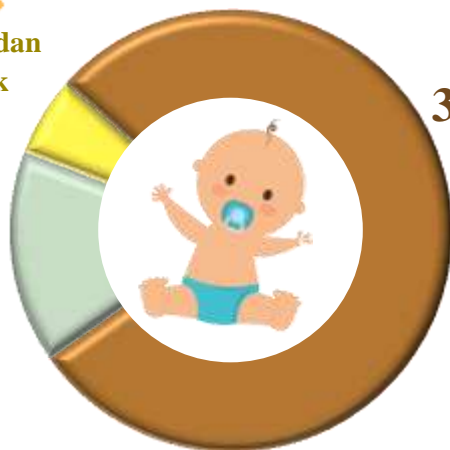
2022- yilning yanvar-sentabr oylarida **29,8** mingta bola tug‘ilganligi qayd etilgan bo‘lib (bu yerda va bundan keyin tug‘ilganlarga faqat tirik tug‘ilganlar inobatga olingan), mos ravishda 1000 aholiga nisbatan tug‘ilish koeffitsiyenti **27,4** promilleni tashkil etib, 2021- yilning mos davriga nisbatan plus **1,6** promillega kupaygan (2021- yilning yanvar-sentabr oylarida **29,0** promille bo‘lgan).



Tug'ilishlarning chaqaloqlar soni bo'yicha taqsimlanishi 2022- yil yanvar-sentabr

3 nafar va undan ortiq egizak
2 ta

2 nafar egizak
326 ta



1 nafar
30 582 ta

2022- yilning yanvar - sentabr oylarida qayd etilgan tug'ilishlarda 1 nafar va egizak tug'ilgan chaqaloqlar soni bo'yicha tahlil etilganda quyidagi ulushga ega bo'lganligi kuzatildi:

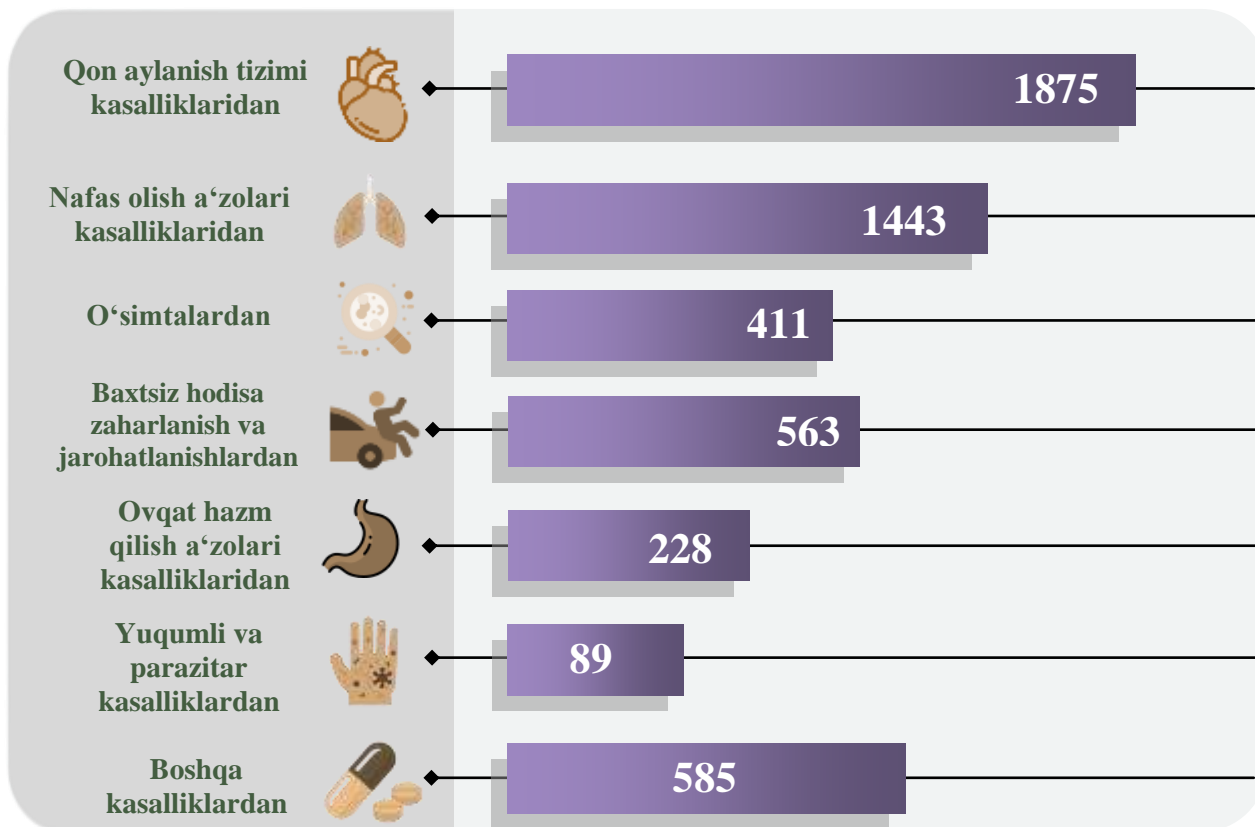
- 1 nafar – **97,8%**
- 2 nafar – **2,2%**
- 3 nafar va undan ortiq – **0,0%**

VAFOT ETGANLAR

2022- yilning yanvar-sentabr oylarida **5,2** mingta o'lim qayd etilgan bo'lib, har 1000 aholiga o'lim koeffitsiyenti **4,8** promilleni tashkil etgan hamda 2021- yilga nisbatan ko'rsatkich **0,6** ga o'limlar soni ko'payganligi kuzatildi (2021- yilning yanvar- sentabr oylarida **4,2** promille bo'lgan).

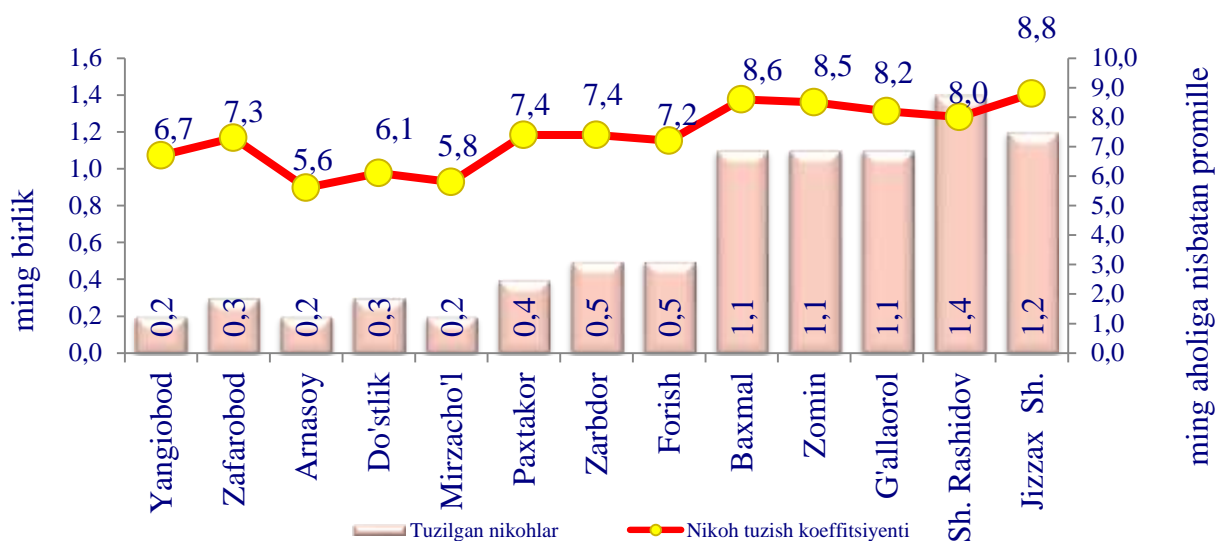
O'limning asosiy sabablari bo'yicha taqsimlanishi

2022- yil yanvar-sentabr, kishi



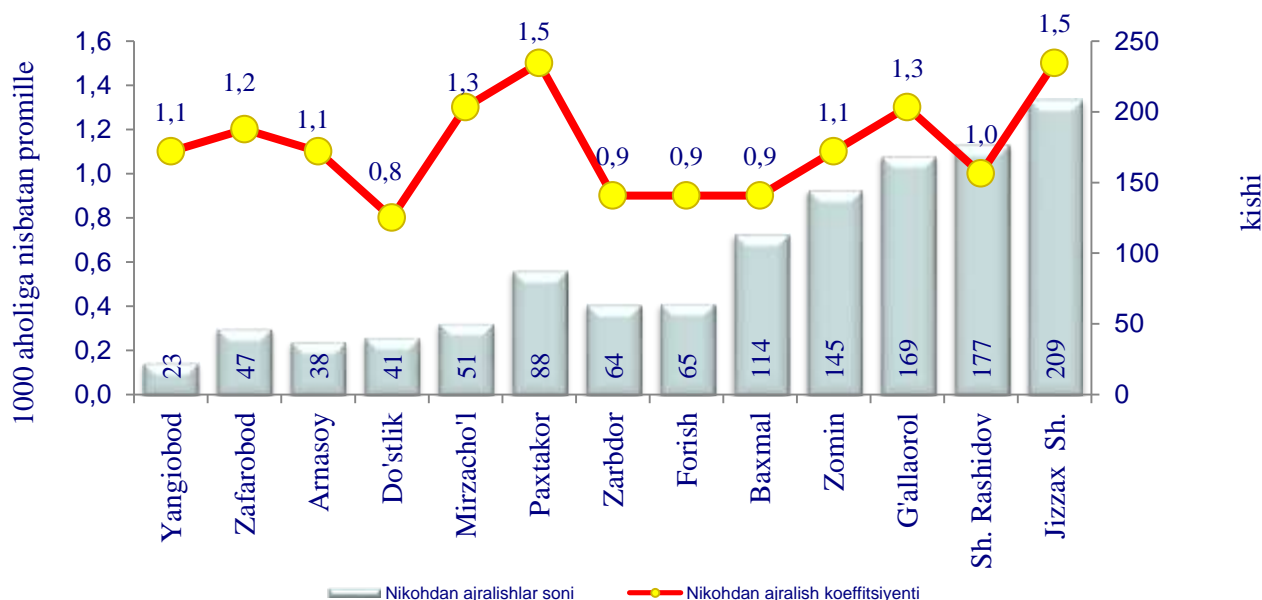
2022- yilning yanvar-sentabr oylarida qayd etilgan o'lim holatining **36,1 %** i – qon aylanish tizimi kasalliklaridan, **7,9 %** i – o'simtalardan, **27,8 %** i – nafas olish a'zolari kasalliklaridan, **10,8 %** i – baxtsiz hodisa, zaharlanish va jarohatlanishlardan, **4,4 %** i – ovqat hazm qilish a'zolari kasalliklaridan, **1,7 %** i – yuqumli va parazitari kasalliklardan, **11,3 %** i boshqa kasalliklardan vafot etganlar.

QAYD ETILGAN NIKOHLAR



2022- yilning yanvar-sentabr oylarida **8,5** mingta nikoh qayd etilgan bo'lib, har 1000 aholiga nikoh koeffitsiyenti **7,8** promilleni tashkil etgan hamda 2021- yilga nisbatan minus **0,7** promillega kamayganligi kuzatildi (2021- yilning yanvar- sentabr oylarida **8,5** promille bo'lgan).

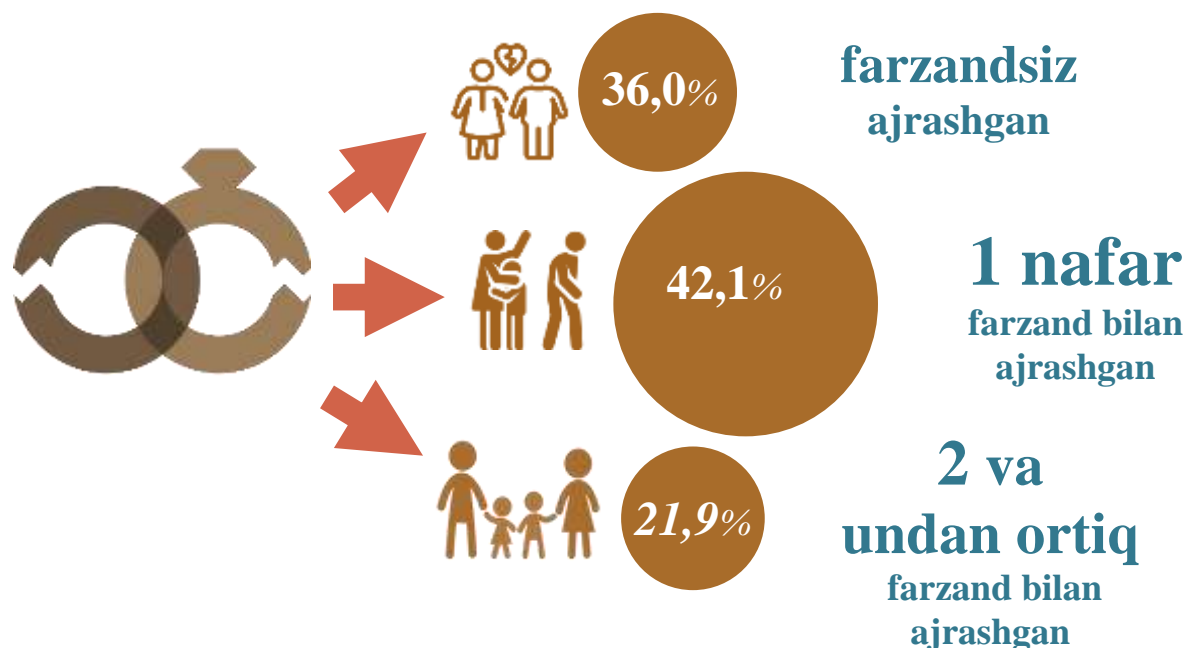
NIKOHDAN AJRALISHLAR



2022- yil yanvar-sentabr oylarida **1,2** mingta nikohdan ajralishlar qayd etilgan bo'lib, har 1000 aholiga nikohdan ajralishlar koeffitsiyenti **1,1** promilleni tashkil etgan hamda 2021- yilga nisbatan **0,2** promillega oshganligi kuzatildi (2021- yil yanvar- sentabr oylarida **0,9** promille bo'lgan).

Nikohdan ajrashganlarning farzandlar soni bo'yicha taqsimlanishi

2022- yil yanvar-sentabr



2022- yil yanvar-sentabr oylarida Jizzax viloyatida jami nikohdan ajrashganlarning **36,1** % i farzandsiz, **42,1** % i bitta farzand bilan va **21,9** % i ikki va undan ortiq farzand bilan ajrashganlar hissasiga to'g'ri kelgan.

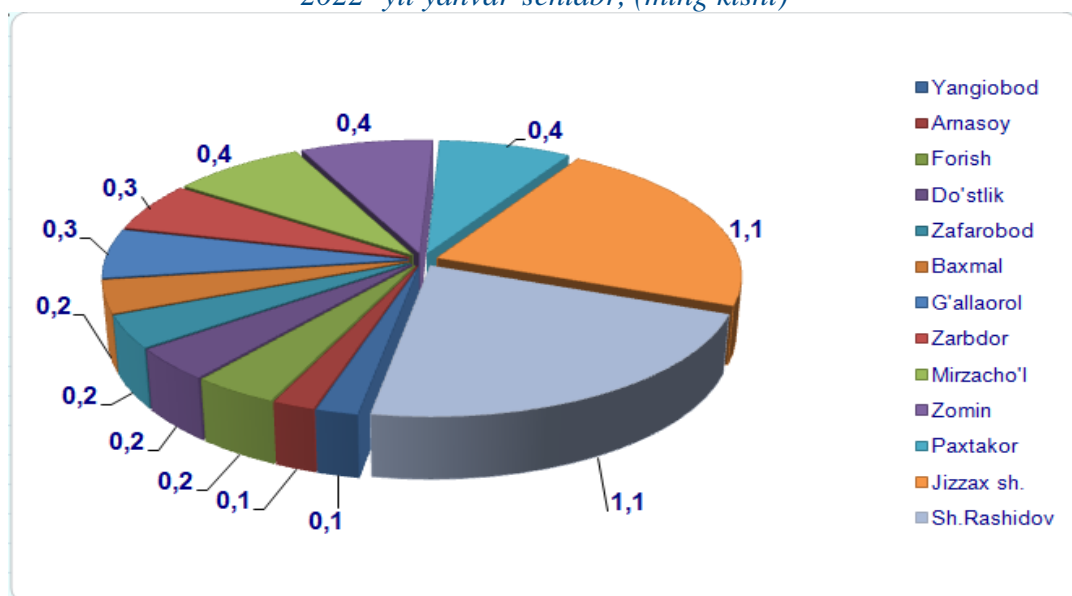
AHOLI MIGRATSIYASI

(Doimiy yashash maqsadida ko'chib kelganlar va ko'chib ketganlar)

2022- yil yanvar-sentabr oylarida Jizzax viloyati bo'yicha doimiy yashash maqsadida ko'chib kelganlar jami soni **4 995** kishini. Doimiy yashash maqsadida ko'chib ketganlar soni jami **6 367** kishini, migratsiya saldosi minus **1372** kishini tashkil etdi. 2021 yilning mos davrida **6966** kishi bo'lgan.

Jizzax viloyati bo'yicha ko'chib kelganlarning taqsimlanishi

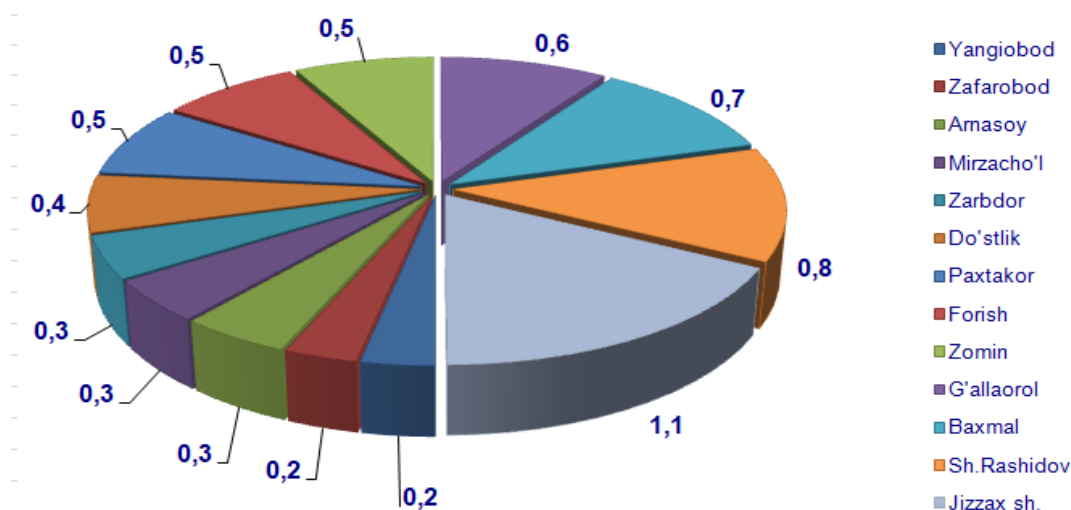
2022- yil yanvar-sentabr, (ming kishi)



2022- yilning yanvar-sentabr oylarida **5,0** mingta ko'chib kelganlar qayd etilgan bo'lib, har 1000 aholiga ko'chib kelish koeffitsiyenti **4,6** promilleni tashkil etgan hamda 2021- yilga nisbatan **1,9** promillega kamayganligi kuzatildi (2021- yilning yanvar-sentabr oylarida **6,5** promille bo'lgan).

Jizzax viloyati bo'yicha ko'chib ketganlarning taqsimlanishi

2022- yil yanvar-sentabr, (ming kishi)



2022- yilning yanvar-sentabr oylarida **6,4** mingta ko'chib ketganlar qayd etilgan bo'lib, har 1000 aholiga ko'chib ketish koeffitsiyenti **5,9** promilleni tashkil etgan hamda 2021- yilga nisbatan **2,5** promillega kamayganligi kuzatildi (2021- yilning yanvar-sentabr oylarida **8,4** promille bo'lgan).

Demografik ko'rsatkichlarga izohlar

Doimiy aholi – ro'yxatdan o'tkazilayotgan vaqtda muayyan aholi punkti yoki hududda doimiy istiqomat qilayotgan aholidan iborat bo'lib, bunga ushbu hududda doimiy ro'yxatda turib, lekin vaqtincha yashamaydigan aholi ham kiritiladi.

Shahar aholisi – shahar hududlarida, ya'ni me'yoriy hujjatlar bilan shaharlar, shaharchalar sifatida belgilangan aholi punktlarida istiqomat qiluvchi aholi.

Qishloq aholisi – shaharlar va shaharchalar toifasiga kiritilmagan hududlarda – qishloq joylarda (ovullar, qishloqlar va boshqalar) istiqomat qiluvchi aholi.

Doimiy aholi sonini baholash – oxirgi aholini ro'yxatga olish ma'lumotlari asosida hisoblanib, unga har yili tug'ilganlar va muayyan hududga ko'chib kelganlar soni qo'shib, o'lganlar va muayyan hududdan ko'chib ketganlar soni ayriladi.

Tug'ilish – tug'ilish jarayonlarining sodir bo'lishi va boshqa xususiyatlarini tavsiflovchi ko'rsatkich.

1000 aholiga nisbatan tug'ilish koeffitsiyenti – hisobot yilida jami tug'ilganlar (tirik) sonini hisobot davridagi doimiy aholining o'rtacha soniga bo'lib, 1000ga ko'paytirish orqali hisoblanadi.

1000 aholiga nisbatan o'lim koeffitsiyenti – hisobot yilida jami o'lganlar sonini hisobot yilidagi doimiy aholining o'rtacha soniga bo'lib, 1000 ga ko'paytirish orqali hisoblanadi.

O'lim sabablari – o'limga yoki uning sodir bo'lishiga ta'sir etgan kasaliklar, patologik holatlar va jarohatlar, shuningdek, o'lim bilan yakun topgan jarohatga sabab bo'lgan baxtsiz hodisa va zo'ravonlik holatlari.

Nikoh – erkak va ayol o'rtasidagi, ularning bir-birlariga va farzandlariga nisbatan huquq va majburiyatlarini belgilab beradigan o'zaro munosabatlari shakli. Er va xotin o'rtasidagi yuridik munosabatlar fuqarolik holati dalolatnomalarini yozish (FHDYO) organlarida nikohlarini ro'yxatdan o'tkazish natijasida o'rnatiladi.

1000 aholiga nisbatan nikohlar koeffitsiyenti – hisobot yilida tuzilgan nikohlar sonini doimiy aholining o'rtacha soniga bo'lib, 1000 ga ko'paytirish orqali hisoblanadi.

Nikohdan ajralish (nikohni bekor qilish) – er-xotinlarning hayoti davomida, tomonlar uchun qayta nikoh huquqini beruvchi, nikohlarning to'liq yuridik to'xtatilishi, nikoh FHDYO yoki sud organlarida ajralishni ro'yxatdan o'tkazilganidan so'ng bekor qilingan hisoblanadi.

1000 aholiga nisbatan nikohdan ajralish koeffitsiyenti – hisobot yilida nikohdan ajralishlar sonini doimiy aholining o'rtacha soniga bo'lib, 1000ga ko'paytirish orqali hisoblanadi.



Ko‘chib kelganlar soni – ko‘chib kelganlarning absolyut miqdori, ya’ni muayyan hududga uning tashqarisidan ko‘chib kelganlardan iborat. Ichki ishlar organlari tomonidan aholini yashash joyi bo‘yicha ro‘yxatga olishda tuziladigan statistik hisobga olish so‘rovnomalarini qayta ishlash natijasida ko‘chib kelish.

Ko‘chib ketganlar soni – ko‘chib ketganlarning absolyut miqdori, ya’ni muayyan hududga uning tashqarisidan ko‘chib ketganlardan iborat. Ichki ishlar organlari tomonidan aholini yashash joyi bo‘yicha ro‘yxatga olishda tuziladigan statistik hisobga olish so‘rovnomalarini qayta ishlash natijasida ko‘chib ketish.

Aholining migratsion o‘sishi (farqi) – hisobot davrida ko‘chib kelganlar va ko‘chib ketganlar soni o‘rtasidagi farqning absolyut miqdori.

Demografiya va mehnat statistikasi bo‘limi

Tel: 72 222-81-39