



Jizzax viloyat statistika boshqarmasi

Jizzax viloyati bo'yicha o'rtacha oylik nominal hisoblangan ish haqi

2019 yil yanvar-sentabr (dastlabki ma'lumot)



Ish haqi. 2019 yil yanvar-sentabr oylarida iqtisodiy faoliyat turlari bo'yicha ish haqi tahlili quyidagilarni ko'rsatmoqda:

Ta'lim iqtisodiy faoliyati bo'yicha o'rtacha oylik nominal hisoblangan ish haqi



Ta'lim sohasida

• Ta'limda 42,4 ming nafar (jami ishlovchilarga nisbatan ulushi 47,0 %ni). Ta'lim sohasida ishlovchilarga hisoblangan o'rtacha oylik nominal ish haqi 1783,4 ming so'mni tashkil etib, 2018 yilning mos davriga nisbatan 32,2 % ga o'sdi;

Sanoat iqtisodiy faoliyati bo'yicha o'rtacha oylik nominal hisoblangan ish haqi

(2019 yil yanvar– sentabr; kichik tadbirkorlik sub'ektlaridan tashqari)

• sanoatda 9,3 ming nafar (jami ishlovchilarga nisbatan ulushi 10,3 %ni) . Sanoat sohasida ishlovchilarga hisoblangan o'rtacha oylik nominal ish haqi 1 970,9 ming so'mni tashkil etib, 2018 yilning mos davriga nisbatan 14,5 % ga o'sdi;





Sog'liqni saqlash va ijtimoiy xizmatlar ko'rsatish faoliyati bo'yicha o'rtacha oylik nominal hisoblangan ish haqi



Sog'liqni saqlash va ijtimoiy xizmatlar ko'rsatish sohasida

• Sog'liqni saqlash va ijtimoiy xizmatlar ko'rsatishda 18,3 ming nafar (jami ishlovchilarga nisbatan ulushi 20,3 %ni) . Sog'liqni saqlash va ijtimoiy xizmatlar ko'rsatish sohasida ishlovchilarga hisoblangan o'rtacha oylik nominal ish haqi 1 455,7 ming so'mni tashkil etib, 2018 yilning mos davriga nisbatan 25,8 % ga o'sdi;

Tashish va saqlash faoliyati bo'yicha o'rtacha oylik nominal hisoblangan ish haqi



Tashish va saqlash

• Tashish va saqlashda 0,9 ming nafar (jami ishlovchilarga nisbatan ulushi 1,0 %ni).Tashish va saqlash sohasida ishlovchilarga hisoblangan o'rtacha oylik nominal ish haqi 1455,0 ming so'mni tashkil etib, 2018 yilning mos davriga nisbatan 6,4% ga o'sdi;



Bank, sug'urta, lizing, kredit va vositachilik faoliyati bo'yicha o'rtacha oylik nominal hisoblangan ish haqi

Bank, sug'urta, lizing, kredit va vositachilik faoliyati

• moliyaviy va sug'urta faoliyatida 2,2 ming nafar (jami ishlovchilarga nisbatan ulushi 2,4 % ni). Moliyaviy va sug'urta faoliyati sohasida ishlovchilarga hisoblangan o'rtacha oylik nominal hisoblangan ish haqi 3 930,3 ming so'mni tashkil etib, 2018 yilning mos davriga nisbatan 44,9 % ga o'sdi.



Ma'lumot uchun: O'zbekiston Respublikasining Mehnat Kodeksiga muvofiq, muayyan davr uchun belgilangan mehnat normasini va mehnat vazifalarini to'liq bajargan xodimning oylik mehnat haqi qonun hujjatlarida Mehnatga haq to'lash yagona tarif setkasining birinchi razryadi (2019 yil 1-sehtabrdan holatiga 634880,0 so'mni tashkil etgan) bo'yicha belgilangan miqdordan oz bo'lishi mumkin emasligi ko'rsatib o'tilgan.





Iqtisodiy faoliyat turlari kesimida ish haqi ko'rsatkichlarini umumlashtirish natijasida, 2019 yil yanvar - sentabr oylarida Jizzax viloyatida o'rtacha oylik nominal hisoblangan ish haqi 1 854,6 ming so'mni (ish haqiga ustama, mukofot, rag'batlantirish xususiyatiga ega to'lovlar, kompensatsiya va ishlanmagan vaqt uchun haq kabi to'lovlar kiritilgan, shuningdek uning tarkibida jismoniy shaxslar daromad solig'i, ijtimoiy sug'urta va kasaba uyushmasiga to'lovlar ham mavjud) tashkil etib, 2018 yilning mos davriga nisbatan **30,2 %** ga o'sishni ta'minladi.

Yuridik shaxslarda xodimlar soni va o'rtacha oylik ish haqi
(2019 yil yanvar-sentabr, qishloq xo'jaligi va kichik tadbirkorlik sub'ektlaridan tashqari)

	Xodimlar soni, ming kishi	O'rtacha oylik ish haqi, ming so'm
Viloyat bo'yicha - jami	90,3	1854,6
<i>shu jumladan:</i>		
Sanoat	9,3	1970,9
Qurilish	0,3	
Savdo	1,5	2145,3
Tashish va saqlash	0,9	1455,0
Yashash va ovqatlanish bo'yicha xizmatlar	0,04	925,5
Axborot va aloqa	0,5	2439,5
Moliyaviy va sug'urta faoliyati	2,2	3930,3
Ta'lim	42,4	1783,4
Sog'liqni saqlash va ijtimoiy xizmatlar ko'rsatish	18,0	1455,7
San'at, ko'ngil ochish va dam olish	0,7	2765,1
Boshqa faoliyat turlari	14,5	1976,2

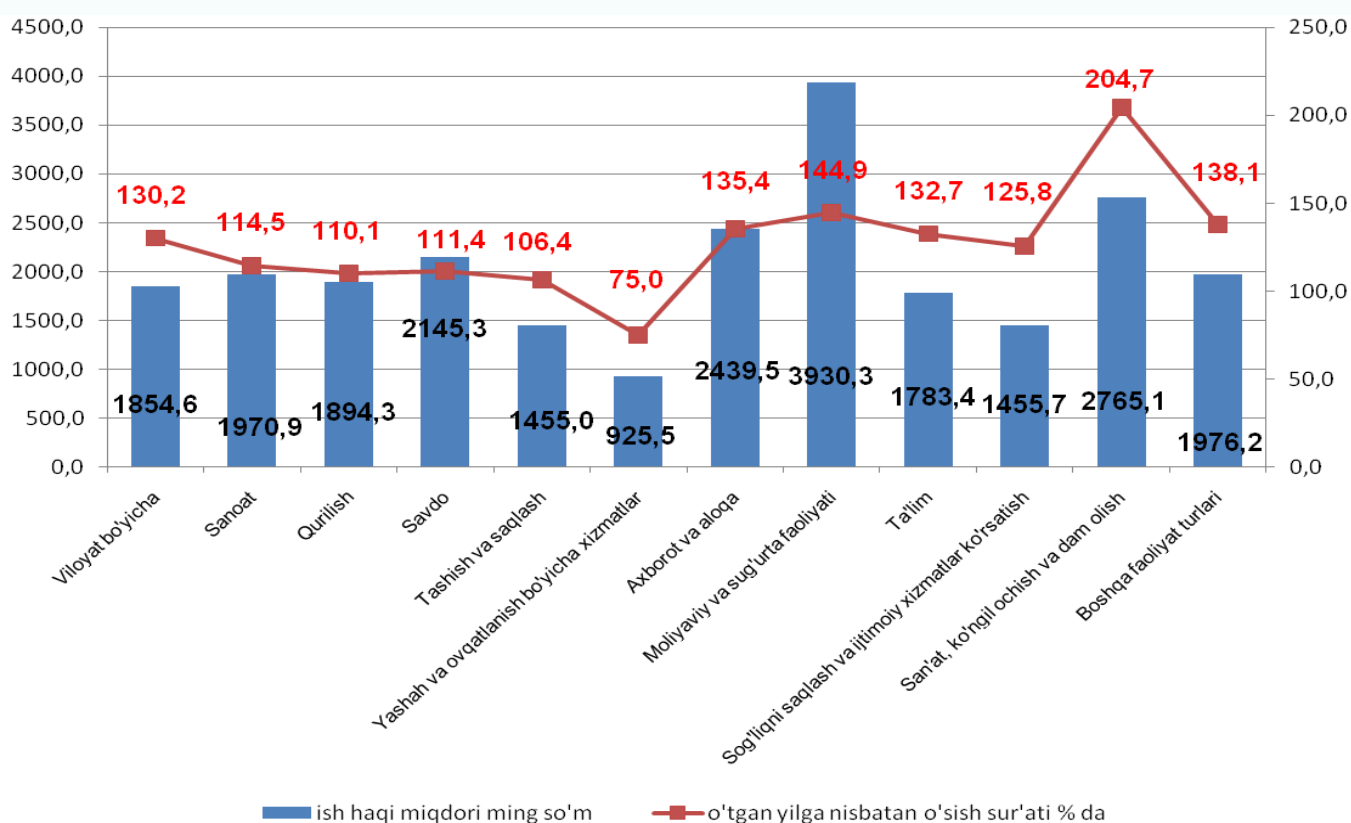


2019 yil yanvar-sentabr oylarida 2018 yilning mos davriga nisbatan iqtisodiy faoliyat turlari bo'yicha o'rtacha oylik nominal hisoblangan ish haqining yuqori o'sish sur'ati san'at, ko'ngil ochish va dam olish 204,7 %, moliyaviy va sug'urta faoliyati 144,9 axborot va aloqa 135,4 %, boshqa faoliyat turlari 138,1 %, da kuzatildi.



2019 yil yanvar-sentabr oylarida viloyatda o'rtacha oylik ish haqiga nisbatan moliyaviy va sug'urta faoliyatida 211,9 % ga, san'at, ko'ngil ochish va dam olish 149,1% ga , axborot va aloqa 131,5% ga, savdoda 115,7% ga, sanoatda 106,3 % ga, boshqa faoliyat turlarida 106,6 %ga, yuqorini tashkil etgan bo'lsa, aksincha yashash va ovqatlanish 49,9 %ga, sog'liqni saqlash va ijtimoiy xizmatlar ko'rsatishda 78,5 %ga, tashish va saqlashda 78,5 %ga, ta'limda 96,8 %da, viloyatdan kamni tashkil etmoqda.

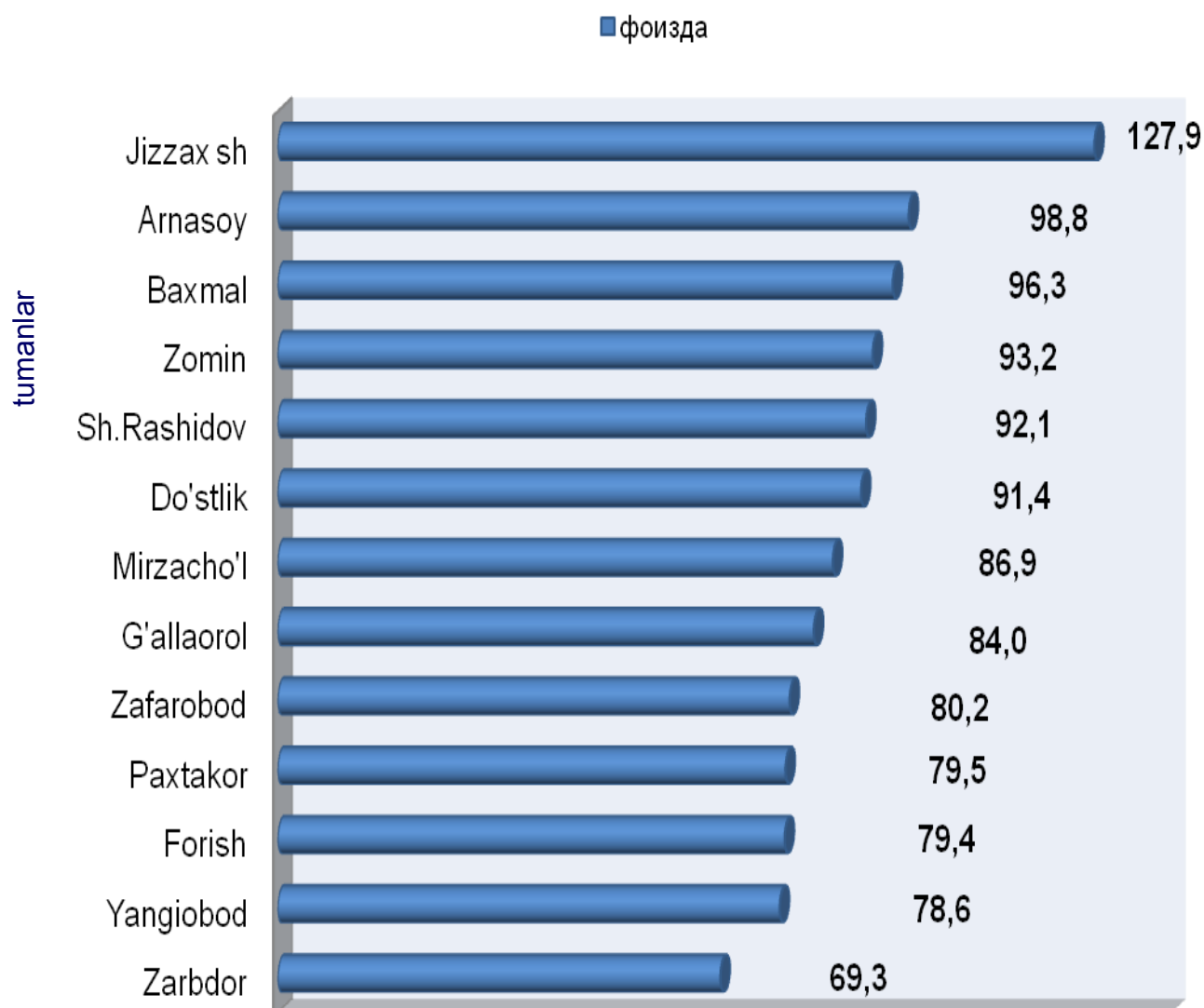
O'rtacha oylik nominal hisoblangan ish haqi miqdori va o'sish sur'ati (2019 yil yanvar-sentabr, qishloq xo'jaligi va kichik tadbirkorlik sub'ektlaridan tashqari)



O'rtacha oylik nominal hisoblangan ish haqi ko'rsatkichini viloyati hududlari bo'yicha ko'radigan bo'lsak, ya'ni o'rtacha oylik ish haqining yuqori miqdori Jizzax shahrida **2371,6** ming so'mni (viloyatdagi o'rtacha oylik ish haqiga nisbatan **127,9** %), tashkil etgan bo'lsa, Arnasoy tumanida **1832,6** ming so'mni (**98,8**%), va Baxmal tumanida **1786,3** ming so'mni (**96,3**%), Zomin tumanida **1728,2** ming so'mni (**93,2** %), Sh.Rashidov tumanida **1708,9** ming so'm (**92,1**%), Do'stlik tumanida **1694,2** ming so'mni (**91,4** %), Mirzacho'l tumanida **1612,3** ming so'mni (**86,9** %) tashkil etib, boshqa hududlarga nisbatan kam miqdorga ega bo'lmoqda.

Hududlar bo'yicha o'rtacha oylik nominal hisoblangan ish haqi

(2019 yil yanvar-sentabr, viloyatdagi o'rtacha oylik ish haqiga nisbatan, % da)



Jizzax viloyati bo'yicha o'rtacha oylik nominal hisoblangan ish haqi
(yanvar-sentabr; qishloq xo'jaligi va kichik tadbirkorlik
sub'ektlaridan tashqari, ming so'm)

	2018 yil	2019 yil	O'sish sur'ati, %
Jizzax viloyatida	1424,5	1854,6	130,2
Jizzax shahri	1755,8	2371,6	133,6
<i>tumanlar:</i>			
Arnasoy	1321,3	1832,6	138,7
Baxmal	1236,3	1786,3	144,5
Gallaorol	1168,1	1557,1	133,3
Sh.Rachidov	1341,7	1708,9	127,4
Do'stlik	1267,8	1694,2	133,6
Zomin	1301,8	1728,2	132,8
Zarbdor	1407,1	1285,7	91,4
Zafarobod	1187,7	1486,9	125,2
Mirzacho'l	1264,6	1612,3	127,5
Paxtakor	1264,6	1474,9	116,6
Forish	1108,0	1472,4	132,9
Yangiobod	1100,9	1458,0	132,4

