

XIII. O'RTACHA OYLIK NOMINAL HISOBLANGAN ISH HAQI



2023 yil yanvar-mart oylarida Jizzax viloyati bo'yicha
o'rtacha oylik nominal ish haqi miqdori
(dastlabki ma'lumot)

Iqtisodiy faoliyat turlari kesimida ish haqi ko'rsatkichlarini umumlashtirish natijasida, 2023 yil yanvar-mart oylarida Jizzax viloyatida o'rtacha oylik nominal hisoblangan ish haqi 3 153,7 ming so'mni (ish haqiga ustama, mukofot, rag'batlantirish xususiyatiga ega to'lovlar, kompensatsiya va ishlanmagan vaqt uchun haq kabi to'lovlar kiritilgan, shuningdek uning tarkibida jismoniy shaxslar daromad solig'i, ijtimoiy sug'urta va kasaba uyushmasiga to'lovlar ham mavjud) tashkil etib o'tgan yilning mos davriga nisbatan 117,7 foizi kuzatildi.

Tarmoqlar kesimida o'rtacha oylik ish haqi
(2023 yil yanvar-mart, qishloq xo'jaligi va kichik tadbirkorlik
subyektlaridan tashqari)

SANOAT SOHASIDA



3 189,7
ming so'm

Yanvar

Fevral

3 248,1
ming so'm

3 512,1
ming so'm

Mart

Yanvar-mart

3 316,6
ming so'm

QURILISH SOHASIDA



3 361,0
ming so'm

Yanvar

Fevral

3 790,5
ming so'm

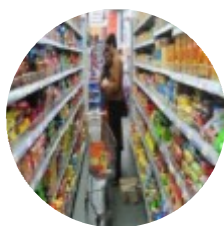
3 672,0
ming so'm

Mart

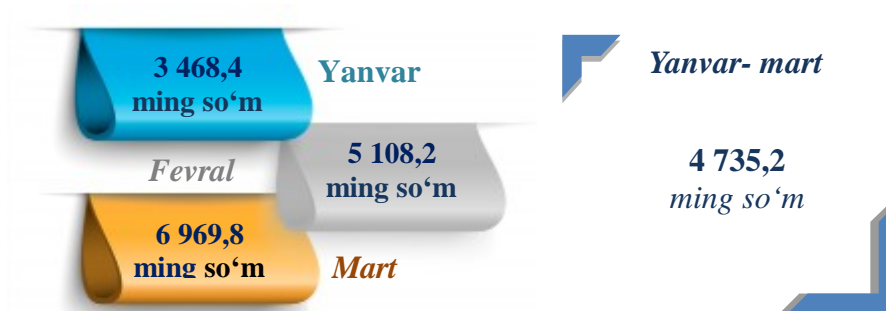
Yanvar- mart

3 600,5
ming so'm

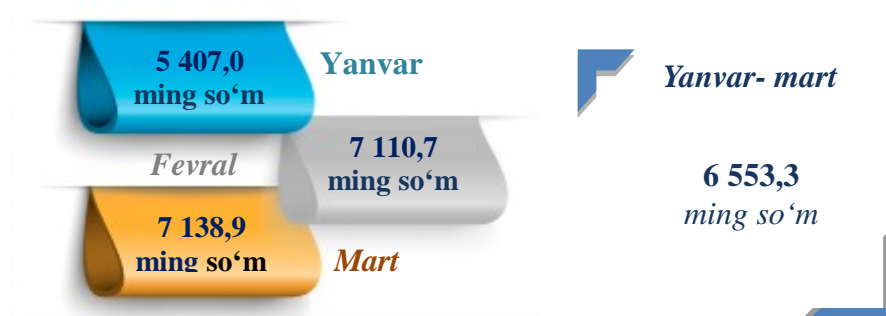
SAVDO SOHASIDA



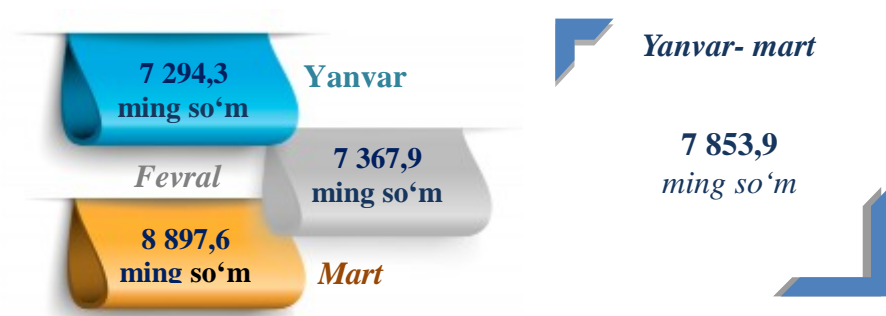
TASHISH VA SAQLASH SOHASIDA



AXBOROT VA ALOQA SOHASIDA



MOLIYAVIY VA SUG'URTA FAOLİYATI SOHASIDA



TA'LIM SOHASIDA



2 716,0
ming so'm

Yanvar

Fevral

2 970,7
ming so'm

2 847,0
ming so'm

Mart

Yanvar- mart

2 784,4
ming so'm

SOG'LIQNI SAQLASH VA IJTIMOY XIZMATLAR SOHASIDA



2 757,8
ming so'm

Yanvar

Fevral

2 667,1
ming so'm

2 855,3
ming so'm

Mart

Yanvar-mart

2 760,1
ming so'm

SAN'AT, KO'NGIL OCHISH VA DAM OLISH SOHASIDA



2 371,2
ming so'm

Yanvar

Fevral

2 374,4
ming so'm

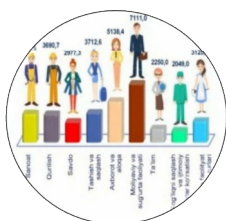
2 504,6
ming so'm

Mart

Yanvar-mart

2 415,8
ming so'm

BOSHQA FAOLIYAT TURLARI SOHASIDA



3 732,6
ming so'm

Yanvar

Fevral

3 482,4
ming so'm

4 184,7
ming so'm

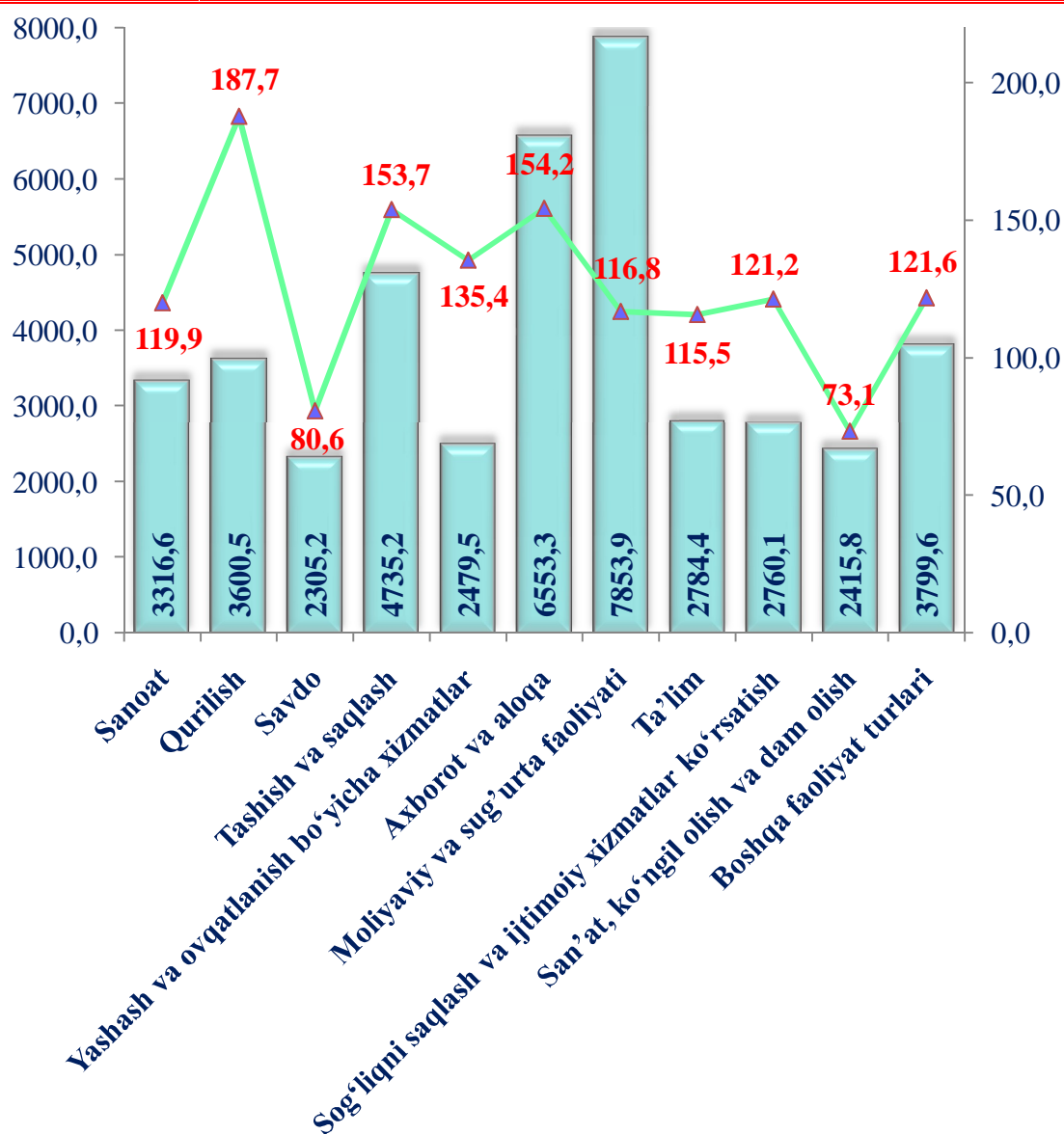
Mart

Yanvar-mart

3 799,6
ming so'm



Sohalar kesimida o'rtacha oylik ish haqi miqdori va o'sish sur'ati (2023 yil yanvar-mart)



■ Ish haqi miqdori ming so'm ▲ O'tgan yilga nisbatan o'sish sur'ati % da

O'rtacha oylik nominal hisoblangan ish haqi ko'rsatkichini faoliyat turlari bo'yicha ko'radigan bo'lsak, o'rtacha oylik ish haqining o'tgan yilning mos davriga nisbatan yuqori o'sish sur'ati Tashish va saqlash sohasida (153,7 %), Moliya va sug'urta faoliyati (116,8 %), Axborot va aloqa faoliyati (154,2 %) va Sog'liqni saqlash va ijtimoiy xizmatlar ko'rsatish sohasida (121,2 %) tashkil etib, boshqa faoliyat turlariga nisbatan yuqori bo'lmoqda.



Yuridik shaxs maqomiga ega bo'lgan korxona va tashkilot xodimlar soni, ish haqi fondi hamda o'rtacha oylik ish haqi
(2023 yil yanvar-mart; qishloq xo'jaligi va kichik tadbirkorlik subektlaridan tashqari)

	<i>Korxona va tashkilotlar soni, birlik:</i>	<i>Xodimlar soni, kishi:</i>	<i>Ish haqi fondi, mln.so'm:</i>	<i>O'rtacha oylik ish haqi, ming so'm:</i>
Jizzax viloyati bo'yicha – jami	2905	109 375	101 9974,2	3 153,7
<i>shu jumladan:</i>				
Sanoat	32	14 632	145 585,1	3 316,6
Qurilish	8	287	3 100,0	3 600,5
Savdo	11	683	4 723,4	2 305,2
Tashish va saqlash	5	887	12 600,5	4 735,2
Yashash va ovqatlanish	3	19	141,3	2 479,5
Axborot va aloqa	16	502	9 869,3	6 553,3
Moliyaviy va sug'urta faoliyati	17	1 901	44 790,5	7 853,9
Ta'lim	1 276	52 674	439 998,5	2 784,4
Sog'liqni saqlash va ijtimoiy xizmatlar ko'rsatish	80	21 700	179 684,3	2 760,1
San'at, ko'ngil ochish va dam olish	178	946	6 856,1	2 415,8
Boshqa faoliyat turlari	1 279	15 144	172 625,2	3 799,6

O'rtacha oylik nominal hisoblangan ish haqi ko'rsatkichini faoliyat turlari bo'yicha ko'radigan bo'lsak, o'rtacha oylik ish haqining yuqori miqdori Moliya va sug'urta faoliyati 7 853,9 ming so'mni (viloyatdagi o'rtacha oylik ish haqiga nisbatan 249 %), Axborot va aloqa faoliyati 6 553,3 ming so'mni (207,8 %) va San'at, ko'ngil ochish va dam olish 2 415,8 ming so'mni (76,6 %) tashkil etib, boshqa faoliyat turlariga nisbatan yuqori bo'lmoqda.



Sanoat sohasi bo'yicha bir qator shahar va tumanlar o'rtacha oylik nominal hisoblangan ish haqining viloyat o'rtacha oylik ish haqiga nisbatan yuqori ko'rsatkichlari kuzatildi. Viloyat o'rtacha oylik ish haqqiga nisbatan yuqori ko'rsatkichlar Jizzax shahri – 385,2 %, G'allaorol – 220,9 %, Zafarobod – 190,0 %, Sharof Rashidov – 111,8 %, Forish – 111,2 % va Zarbdor – 110,8 % tumanlarida hissasiga to'g'ri kelgan.

Shu bilan birga, viloyatning ba'zi tumanlarida ushbu sohadagi o'rtacha oylik nominal hisoblangan ish haqining viloyat darajasidan past ekanligi kuzatildi.

Ish haqqining nisbatan past ko'rsatkichlari Zomin – 48,2 %, Do'stlik – 50,3 % tumanlari hissasiga to'g'ri keldi.



Qurilish sohasidagi o'rtacha oylik nominal hisoblangan ish haqini ko'radigan bo'lsak, eng yuqori ko'rsatkich Zomin– 139,3 %, viloyat darajasidan yuqori ko'rsatkichlar kuzatildi.

Shu bilan bir qatorda, viloyatning ba'zi tumanlari qurilish sohasidagi o'rtacha oylik nominal hisoblangan ish haqi ko'rsatkichi viloyat darajasidan past bo'ldi.

Qurilish sohasida viloyat ko'rsatkichidan sezilarli darajada past o'rtacha oylik nominal hisoblangan ish haqi ko'rsatkichi G'allaorol tumani – 58,3 %, Jizzax shahrida – 71,4 % kuzatildi



Savdo sohasidagi o'rtacha oylik nominal hisoblangan ish haqini ko'radigan bo'lsak, eng yuqori ko'rsatkich Baxmal tumanida – 117,5 % va Sharof Rashidov – 105,5% viloyat darajasidan yuqori ko'rsatkichlar kuzatildi.

Shu bilan bir qatorda, viloyatning ba'zi tumanlari qurilish sohasidagi o'rtacha oylik nominal hisoblangan ish haqi ko'rsatkichi viloyat darajasidan past bo'ldi.

Savdo sohasida viloyat ko'rsatkichidan sezilarli darajada past o'rtacha oylik nominal hisoblangan ish haqi ko'rsatkichi, Jizzax shahrida – 95,5 % kuzatildi.



Ta'lim sohasi bo'yicha qator shahar va tumanlarda o'rtacha oylik nominal hisoblangan ish haqining yuqori ko'rsatkichlari kuzatildi.

Viloyatdagi o'rtacha oylik nominal hisoblangan ish haqiga nisbatan sezilarli yuqori ko'rsatkichlar Jizzax shahrida – 134,8 %, Zarbdor – 113,0 %, Baxmal – 100,4 % tumanlari hissasiga to'g'ri kelgan

Shu bilan birga, ushbu sohadagi o'rtacha oylik nominal hisoblangan ish haqining ba'zi tumanlarda viloyat o'rtacha ko'rsatkichidan past ekanligi kuzatildi.

Viloyatdagi o'rtacha oylik ish haqiga nisbatan sezilarli past ko'rsatkichlar G'allaorol – 80,0 %, Zafarobod – 80,2 %, hamda Yangiobod – 80,4 % tumanlari hissasiga to'g'ri kelgan.



Sog'liqni saqlash va ijtimoiy xizmatlar ko'rsatish

sohasi bo'yicha o'rtacha oylik nominal hisoblangan ish haqining viloyatdagi o'rtacha oylik ish haqiga nisbatan yuqori ko'rsatkichlari Jizzax shahri – 110,2 %, Zafarobod – 109,9 %, Mirzacho'l – 109,9 %, Arnasoy – 106,3%, Paxtakor - 104,3% tumanlari hissasiga to'g'ri kelgan.

Ushbu sohadagi o'rtacha oylik nominal hisoblangan ish haqi ba'zi tumanlarida viloyat o'rtacha oylik ish haqi ko'rsatkichidan past bo'ldi.

Xususan, ish haqining nisbatan past ko'rsatkichlari Baxmal – 80,3 %, Forish – 81,7 %, Yangiobod – 87,7 % tumanlarida kuzatildi



Bank, sug'urta va vositachilik faoliyati bo'yicha o'rtacha oylik nominal hisoblangan ish haqi ko'rsatkichi viloyatdagi o'rtacha oylik ish haqiga nisbatan ko'rib chiqilganda eng yuqori ko'rsatkich Jizzax shahrida – 100,8 %, Yangiobod-101,0% tumanlarida tashkil etdi.

Ushbu sohadagi o'rtacha oylik nominal hisoblangan ish haqi ko'rsatkichi viloyatning ba'zi tumanlarida viloyat o'rtacha oylik ish haqi ko'rsatkichidan past bo'ldi.

Ish haqqining sezilarli past ko'rsatkichlari Do'stlik tumani – 39,9 % hissasiga to'g'ri keldi.



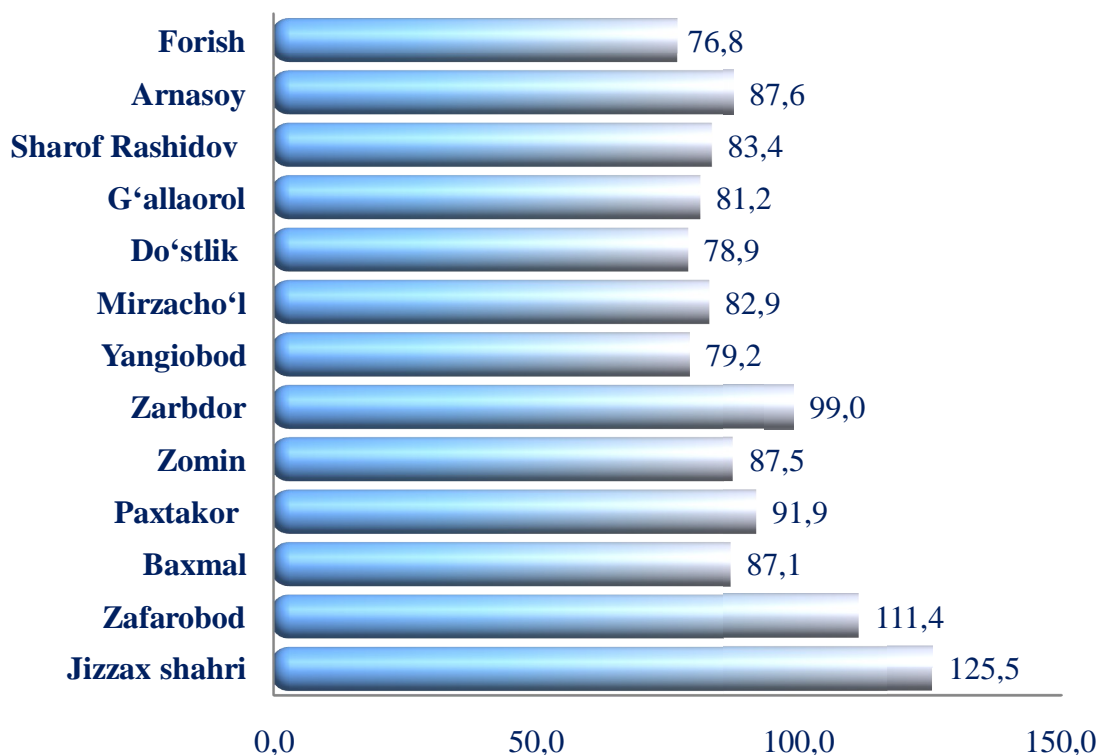
Hududlar bo'yicha o'rtacha oylik nominal hisoblangan ish haqi (2023 yil yanvar-mart, ming so'mda)

<i>O'rtacha oylik ish</i>	<i>2022 yil yanvar-mart</i>	<i>2023 yil yanvar-mart</i>	<i>O'sish sur'ati, %.</i>
Jizzax viloyatida	2 678,9	3 153,7	117,7
Jizzax shahri	3 424,9	3 956,6	115,5
tumanlar:			
Arnasoy	2 122,3	2 761,7	130,1
Baxmal	2 538,9	2 745,5	108,1
G'allaorol	2 213,9	2 561,5	115,7
Sharof Rashidov	2 146,8	2 629,3	122,5
Do'stlik	2 241,3	2 489,2	111,1
Zomin	2 438,8	2 758,0	113,1
Zarbdor	2 481,7	3 121,5	125,8
Zafarobod	2 654,9	3 513,5	132,3
Mirzacho'l	2 243,4	2 612,9	116,5
Paxtakor	2 448,3	2 898,6	118,4
Forish	2 074,1	2 423,1	116,8
Yangiobod	2 242,1	2 498,5	111,4

O'rtacha oylik nominal hisoblangan ish haqi ko'rsatkichini shahar va tumanlar bo'yicha ko'radigan bo'lsak, ya'ni o'rtacha oylik ish haqining yuqori miqdori Jizzax shahrida 3 956,6 ming so'mni (viloyatdagi o'rtacha oylik ish haqiga nisbatan (115,5 %) ni tashkil etgan bo'lsa, Zafarobod tumanida 3 513,5 ming so'mni (132,8 %), Zarbdor tumanida 3 121,5 ming so'mni (125,8 %), va Paxtakor tumanida 2 898,6 ming so'mni (118,4 %) tashkil etib, viloyatdagi o'rtacha oylik ish haqiga nisbatan kam miqdorga ega bo'lmoqda.

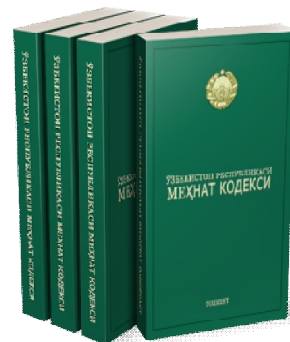
Hududlar bo'yicha o'rtacha ish haqi miqdorining viloyatdagi o'rtacha ish haqiga nisbatan o'sishi

(2023 yil yanvar-mart oylarida viloyatdagi o'rtacha oylik ish haqiga nisbatan, % da)



O'rtacha oylik nominal hisoblangan ish haqi ko'rsatkichini hududlar bo'yicha ko'radigan bo'lsak, o'rtacha oylik ish haqining yuqori miqdori Jizzax shahrida viloyatdagi o'rtacha oylik ish haqiga nisbatan 125,5 % va Zafarobod tumanida 111,4 %, Zarbdor tumanida 99,0 % tashkil etib, viloyatdagi o'rtacha oylik ish haqiga nisbatan kam miqdorga ega bo'lmoqda.

Ma'lumot uchun: O'zbekiston Respublikasining Mehnat Kodeksiga muvofiq, muayyan davr uchun belgilangan mehnat normasini va mehnat vazifalarini to'liq bajargan xodimning oylik mehnat haqi qonun hujjatlarida mehnatga haq to'lash eng kam miqdori (2022 yil iyun oyidan 920,0 ming so'mni tashkil etgan) bo'yicha belgilangan miqdordan oz bo'lishi mumkin emasligi ko'rsatib o'tilgan.



**JIZZAX VILOYATINING
STATISTIK AXBOROTNOMASI
2023 YIL YANVAR-MART**

*Nashrga mas'ul:
Statistika faoliyatini tashkil etish
va yig'ma axborot-tahliliy ishlar bo'limi*

tel.: 0(372) 221-53-51

Buyurtma raqami № 28.03.2023 yil Tiraj 15 nusxa

**Jizzax viloyati statistika boshqarmasi
Jizzax shahri, To'qimachilar ko'chasi 7**

Rasmiy veb-sayt: www.jizzaxstat.uz
elektron pochta manzili: info@jizzaxstat.uz
elektron himoyalangan pochta manzili: jiz.stat@exat.uz